

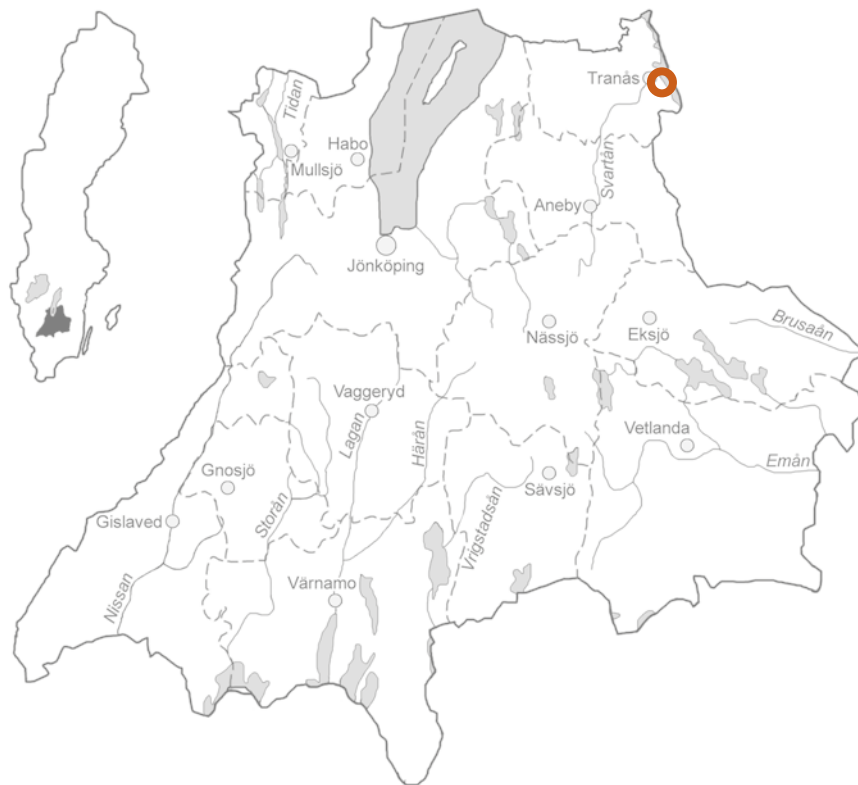
Tostås 1:2

Arkeologisk utredning inför planerad bostadsbebyggelse inom fastigheten Tostås 1:2, Tranås stad i Tranås kommun, Jönköpings län



Tostås 1:2

Arkeologisk utredning inför planerad bostadsbebyggelse inom fastigheten Tostås 1:2, Tranås stad i Tranås kommun, Jönköpings län



Jönköpings läns museums dnr: 2019-308
Länsstyrelsens dnr: 431-10155-2019

Rapport, foto och ritningar: Jörgen Gustafsson
Grafisk mall: Anna Stålhammar
Tryck: Arkitektkopia, Jönköping

Jönköpings läns museum, Box 2133, 550 02 Jönköping
Tel: 036-30 18 00
E-post: info@jkpglm.se
www.jkpglm.se

Utdrag ur tryckta och ajourhållna ekonomiska kartor, Geografiska Grunddata samt Geodata (FUK) är återgivna enligt tillstånd:

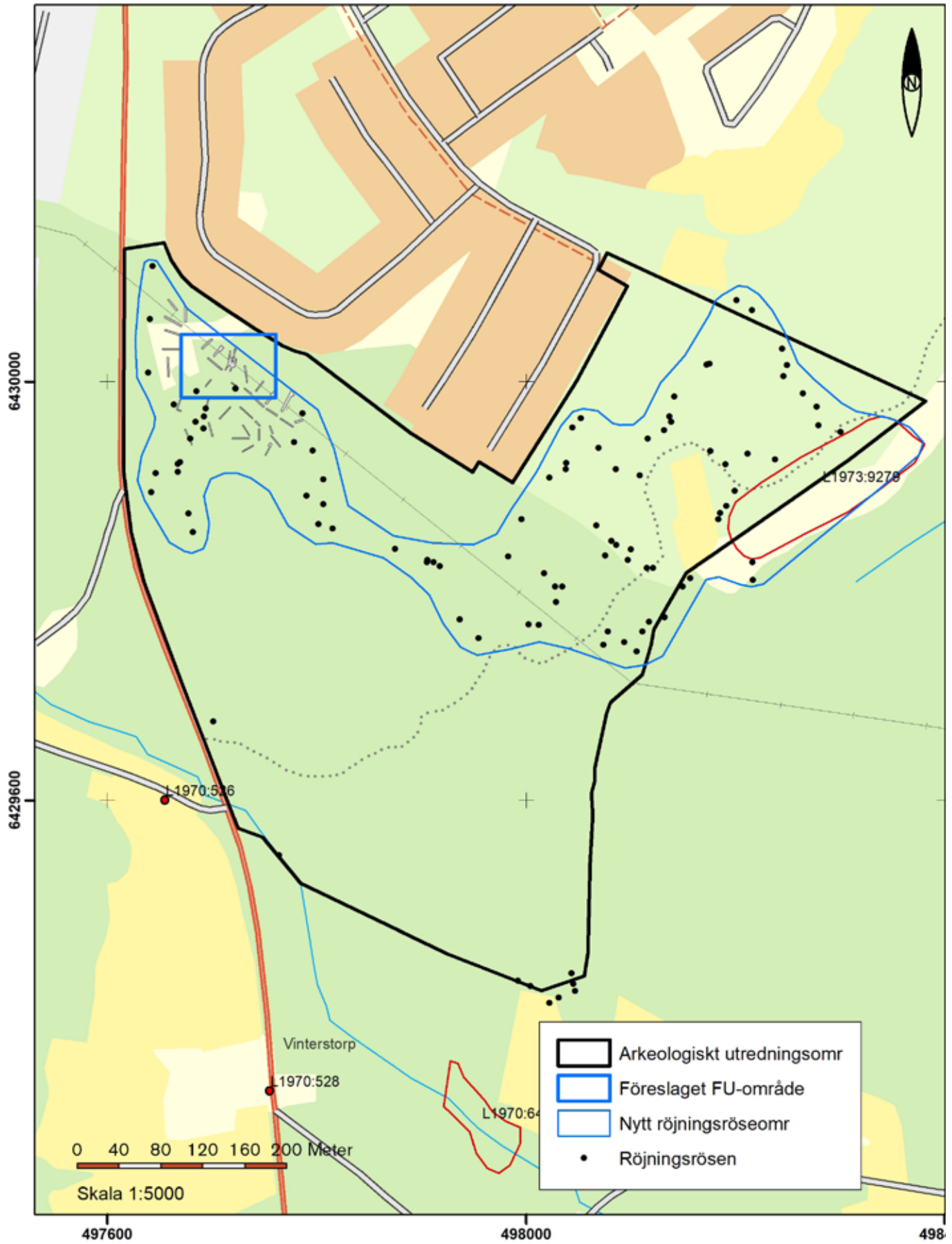
© Lantmäteriet. Ärende nr MS2007/04833, nr MS2012/03742 samt dnr i2012/1091. Spridnings-tillstånd för drönbilder med geografisk information: LM2020/014192.

ISSN: 1103-4076

© JÖNKÖPINGS LÄNS MUSEUM 2020

Innehåll

| | |
|--|----|
| Sammanfattning och åtgärdsförslag..... | 5 |
| Åtgärdsförslag..... | 5 |
| Inledning..... | 7 |
| Målsättning och metod..... | 7 |
| Topografi..... | 7 |
| Fornlämnings- och kulturmiljö..... | 9 |
| Tidigare undersökningar..... | 9 |
| Resultat..... | 9 |
| Kartstudier..... | 9 |
| Fältinventering..... | 11 |
| Schaktning..... | 13 |
| Administrativa uppgifter..... | 15 |
| Referenser..... | 16 |
| Kartmaterial..... | 16 |
| Tryckta källor och litteratur..... | 16 |



Figur 1. Röd rektangel visar föreslaget område för förundersökning.

Sammanfattning och åtgärdsförslag

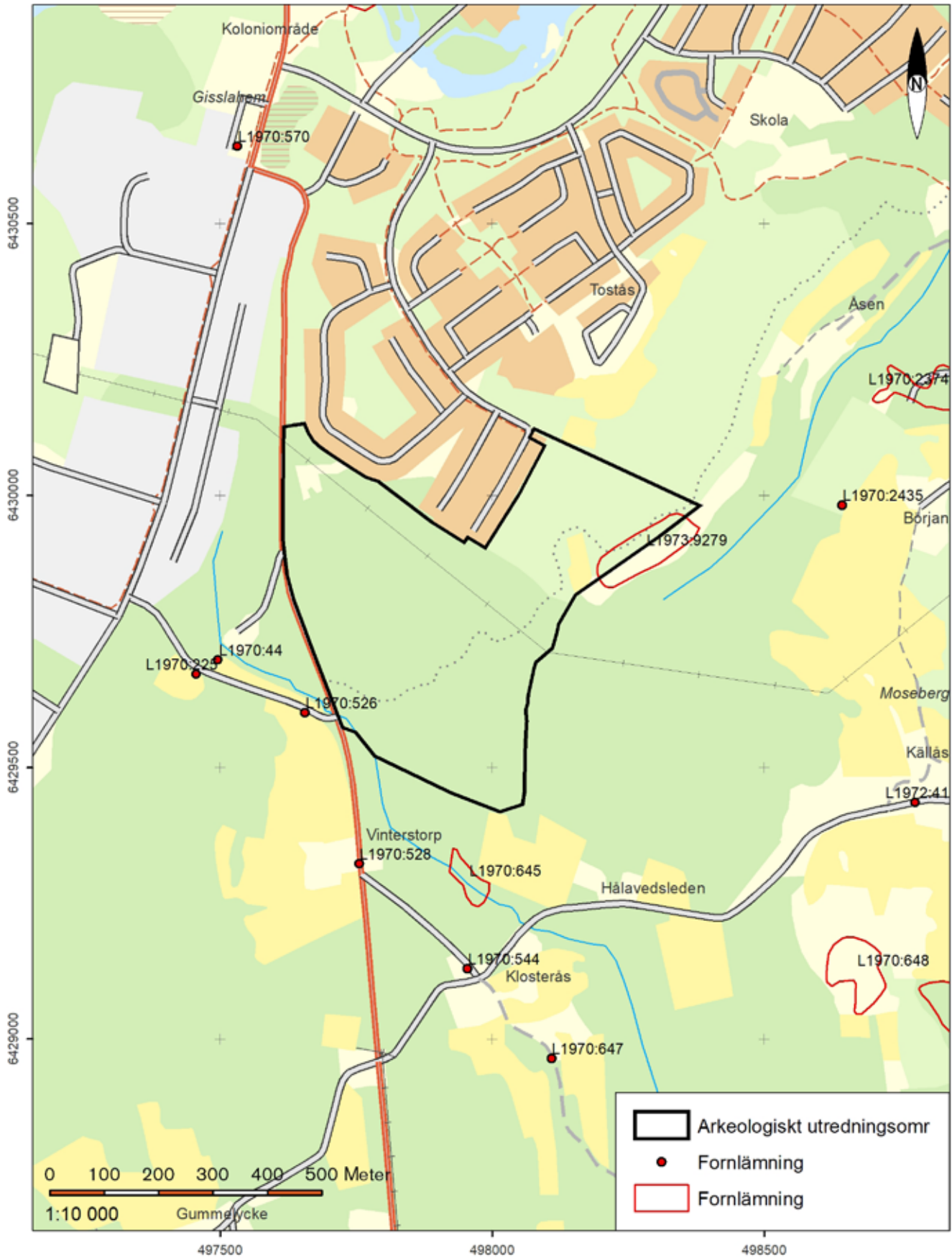
Jönköpings läns museum genomförde under april månad 2020 en arkeologisk utredning på fastigheten Tostås 2:1 med anledning av planläggning av området. Ytan omfattade 27 ha och beställare var Tranås kommun.

Målsättningen med utredningen var att fastställa eventuell förekomst av forn- och/eller kulturlämningar inom området. Detta gjordes genom en inledande kartstudie och fältinventering för att sedan följas av sökschaktning på utvalda områden. Vid sökschaktning i utredningsområdets västra del påträffades anläggningar av förhistorisk karaktär, en härd, 17 stolphål och tre nedgrävningar. Ett sedan tidigare befintligt röjningsröseområde, L1973:9279, utvidgades då fler röjningsrösen påträffades.

Åtgärdsförslag

Jönköpings läns museum förordar att området där härden och stolphålen påträffades (se fig 1) skall gå vidare till förundersökning. Ett område med röjningsrösen registrerades, vilket är en utvidgning av det tidigare registrerade röjningsröseområdet L1973:9279. Röjningsröseområdet bedömdes som övrig kulturhistorisk lämning. Inga åtgärder krävs.

Jönköpings läns museum har samrått med Länsstyrelsen angående åtgärdsförslagen.



Figur 2. Utdrag ur digitala fastighetskartan. Skala 1:10 000



Figur 3. Vy över utredningsområdets västra del där schaktning genomfördes. Bilden är tagen från öster.

Inledning

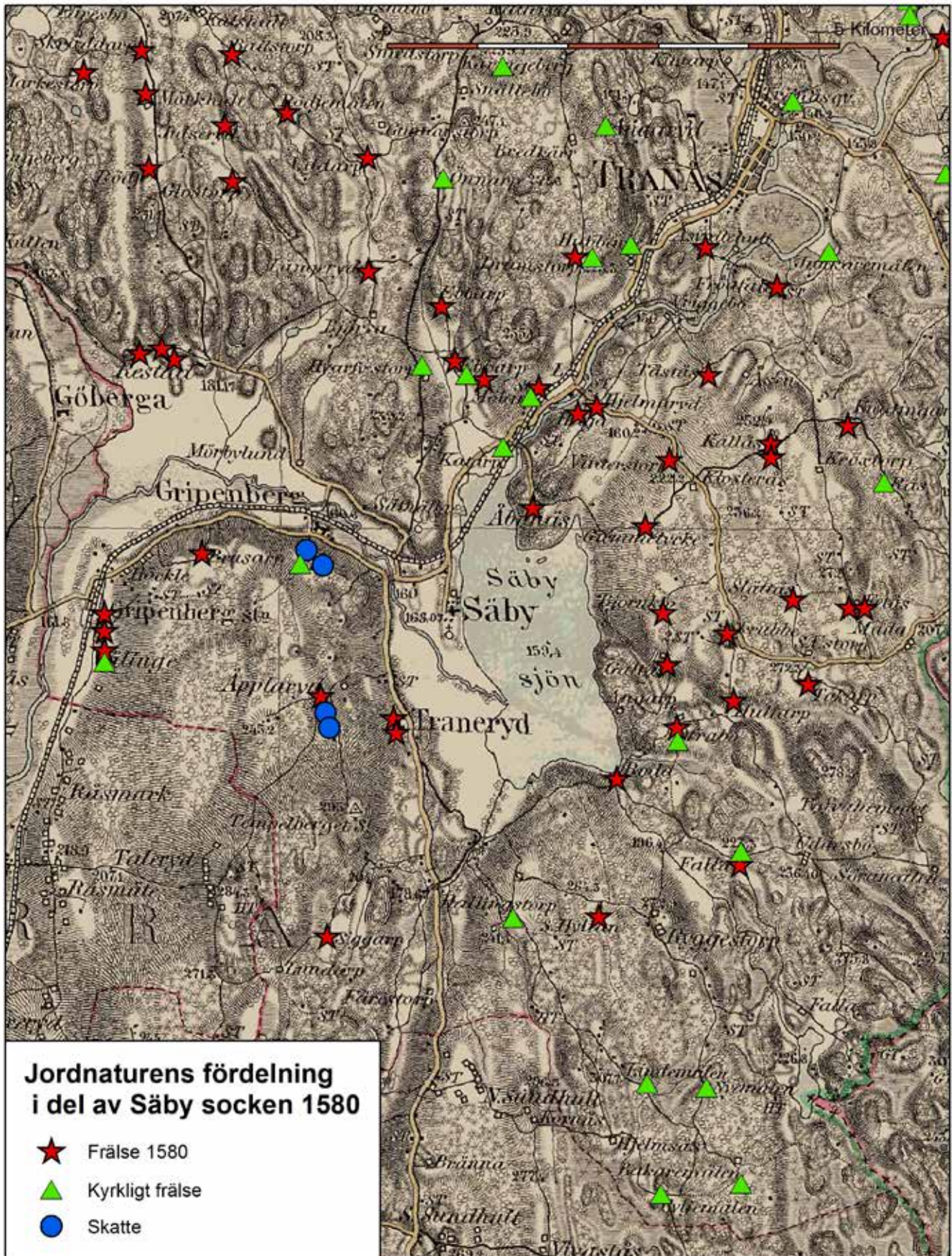
Jönköpings läns museum genomförde under april månad 2020 en arkeologisk utredning på fastigheten Tostås 2:1 med anledning av planläggning av området. Ytan omfattade 27 ha och beställare var Tranås kommun. Fält- och rapportansvarig var Jörgen Gustafsson, Jönköpings läns museum.

Målsättning och metod

Målsättningen med utredningen var att fastställa eventuell förekomst av forn- och/eller kulturlämningar inom området. Detta gjordes genom en inledande fältinventering för att sedan följas av sökschaktning på utvalda områden.

Topografi

Utredningsområdet är delvis bevuxet med lövskog och delvis med barrskog. I den västra delen finns öppnare ytor bestående av nedlagd odlingsmark. Området sluttar markant uppåt mot öster och är till största del belamrat med mindre och större block. Den södra delen av området är till största del sankt. Genom områdets norra del löper en kraftledning i öst-västlig riktning. Undersökningsområdet ligger i ett större perspektiv i direkt anslutning till villabebyggelse i norr och ca 2,5 km söder om Tranås stad. En kilometer åt väster rinner



Figur 4. Fördelning av frälse, kyrkligt frälse och skattehemman i området kring Säbysjön

Svartån i nord-sydlig riktning ned mot Säbysjön. Dryga två km sydväst om undersökningsområdet breder Säbydalen ut sig mot söder.

Berggrunden tillhör den svekokarelska orogenen som är kvarts och fältspatsdominerad. Jordarten består av grusig och stenig morän.

Fornlämnings- och kulturmiljö

Inom undersökningsområdet fanns endast en lämning registrerad, L1973:9279, vilken bestod av fossil åker.

Inom 500 meter från utredningsområdet finns: L1970:526, lägenhetsbebyggelse, fornlämning, L1970:528, vägmärke, övrig kulturhistorisk lämning, L1970:544, vägmärke, fornlämning, L1970:645, lägenhetsbebyggelse, fornlämning, L1970:647, vägmärke, fornlämning, L1970:2435, fornlämningsliknande lämning, möjlig fornlämning, L1970:2374, område med fossil åkermark och L1970:44, lägenhetsbebyggelse, övrig kulturhistorisk lämning.

Tidigare undersökningar

2011 genomfördes en arkeologisk utredning ca 600 meter nordöst om det aktuella området. Där påträffades fossil åker samt ett gravliknande röjningsröse (Nordman 2011). I övrigt har ett antal undersökningar genomförts i Tranåstrakten tidigare, bl.a. arkeologisk utredning inför ombyggnation av länsväg 1008 förbi Bredkärr (Croona & Enebäck 1996).

Arkeologisk utredning, steg 1, vid Drumstorp-Bredkärr inför industribyggelse, utförd 2008. (Ameziane 2009)

Arkeologisk utredning vid Svartån, utförd 2010 i området Junkaremålen av Jönköpings läns museum (Ödeén 2010).

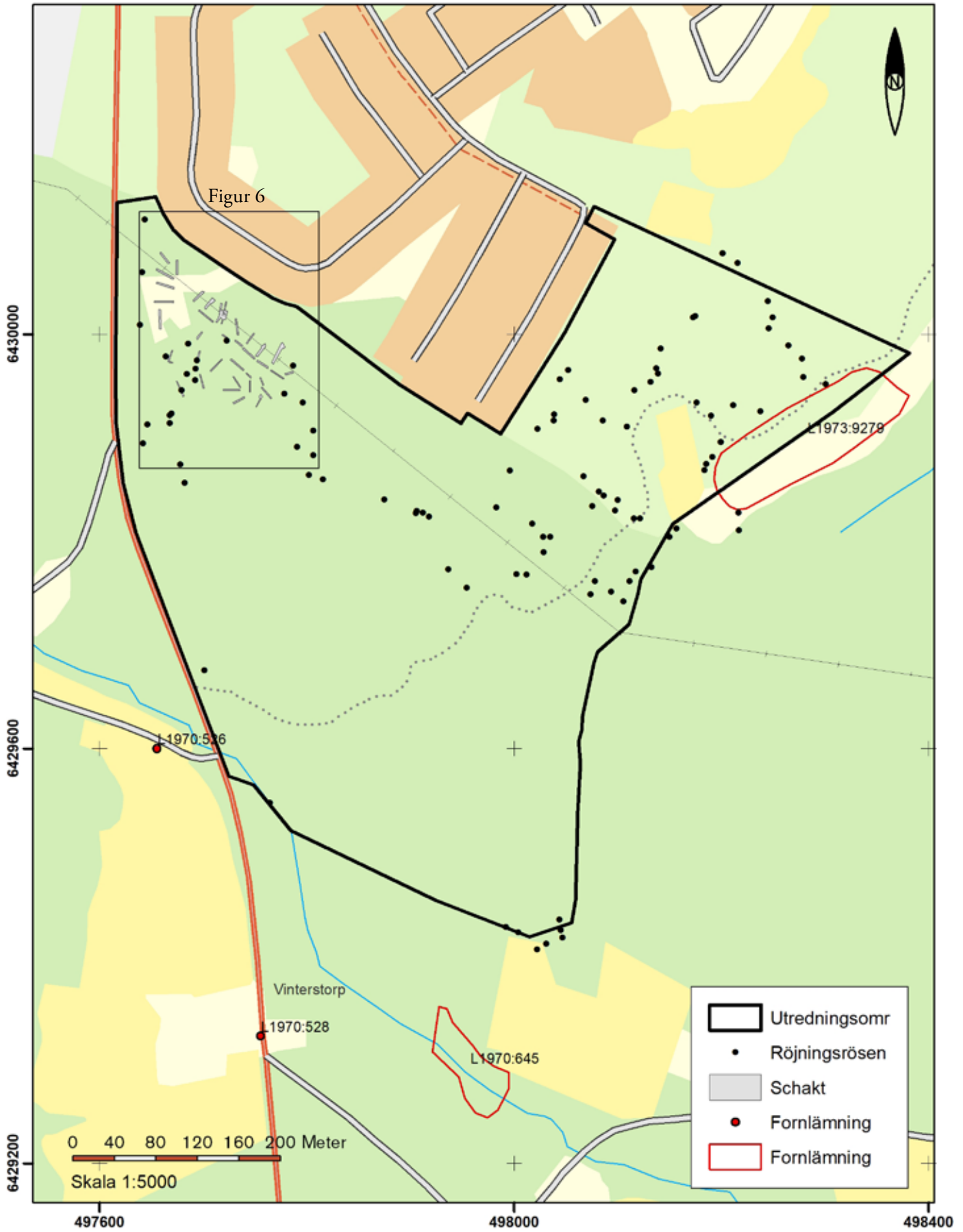
Arkeologisk utredning, Bredstorpområdet, utförd 2016 och 2018 av Jönköpings läns museum (Vestbö-Franzén 2017 och Ödeén 2018).

Resultat

Kartstudier

I de fall det finns äldre kartor kan dessa vara till hjälp när det gäller att relatera ett utredningsområde till hur markanvändningen i området sett ut under äldre tid. Befinner sig utredningsområdet i äldre inägomark eller i utägor/hagmark? Finns det stora röjningsrösen utmarkerade i de äldre kartorna som i verkligheten kan vara gravar eller kan man hitta äldre bebyggelse eller äldre, övergivna vägsträckningar inom det aktuella utredningsområdet med kartornas hjälp?

För Tostås (belagt för första gången 1475) finns tyvärr ingen äldre karta förutom den småskaliga generalstabskartan från 1800-talets slut, och faktum är att äldre lantmäteriakter saknas för många av Tostås grannfastigheter. Bakgrunden är dels de ägarförhållanden som rådde i området när de första kartorna över Säby socken upp-



Figur 5 Spridningsbild av röjningsrösen inom utredningsområdet.

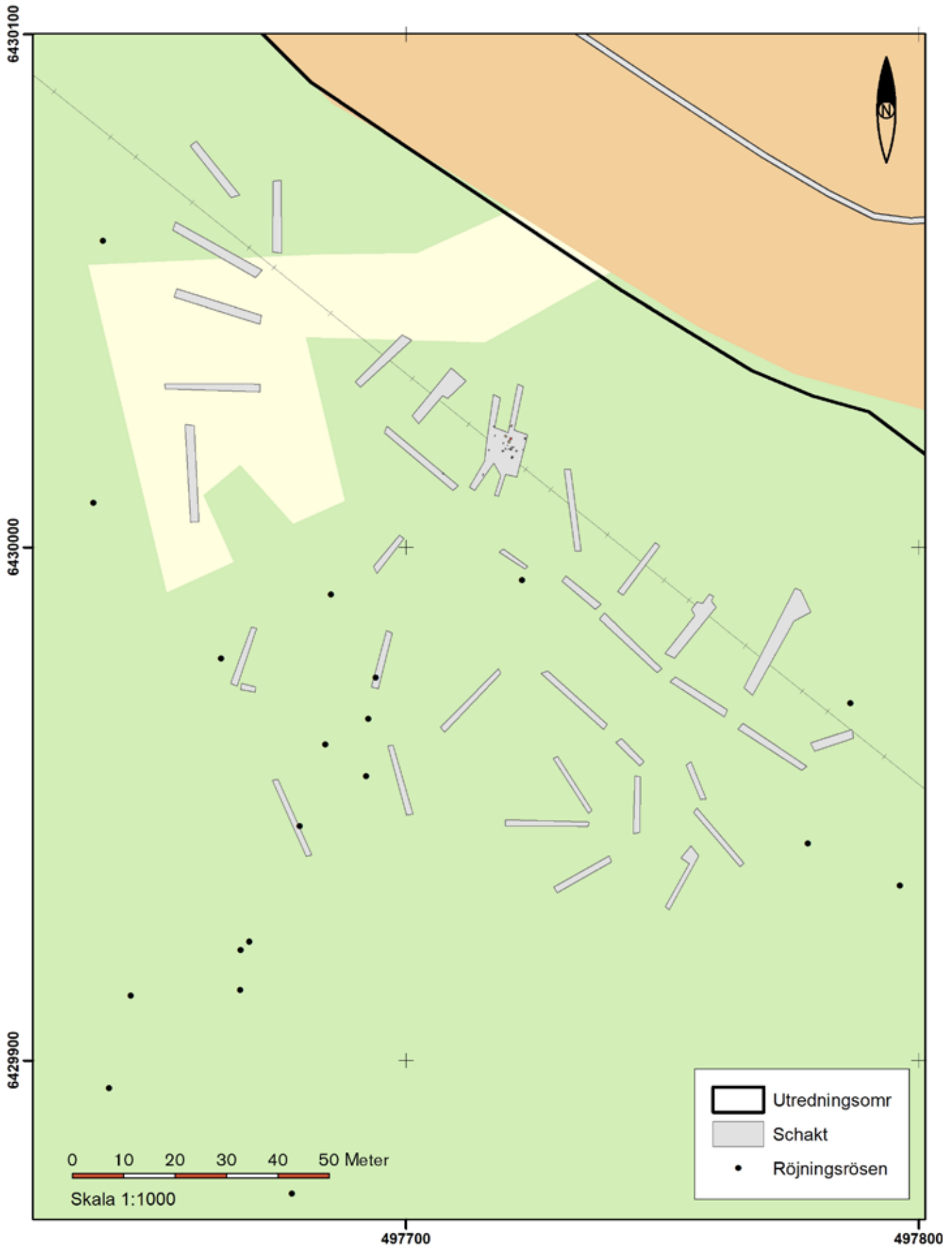
rättades kring 1640, dels jordregisterenheternas geografiska och mantalsmässiga storlek.

En genomgång av Vasatidens jordeböcker ger vid handen att jordnaturen frälse dominerade kraftigt under 1500-talet (Smhl 1580:17). Orsaken var de många säterierna med medeltida anor som fanns i Säby socken och som hade en stor godsmassa inom socknens gräns. Troligen ägdes dessutom många gårdar av frälseläkter utanför socknen. En koncentration av frälseägda gårdar fanns i området norr och öster om Säbysjön (se fig 4). I samma område fanns även ett inslag av kyrkligt frälse, samtidigt som krono- och skattenatur nästan helt saknades. De kartor som upprättades på 1640-talet över gårdar och byar i Säby socken gjordes av kronans lantmätare och inriktade sig på gårdar av skatte- och krononatur. Frälsets gårdar kom med om de låg i byalag med gårdar av krono- eller skattenatur.

Många av gårdarna utgjordes av enstaka hemman som aldrig kom att hemmansklyvas. Därför fanns inte heller något behov av att skifta jorden mellan olika delägare. Fastigheternas arealmässiga begränsningar bidrog säkerligen till att det framstod som orimligt att flera gårdar skulle kunna livnära var arealmässigt ganska små, vilket antyder att dessa gårdar haft ett ursprung i medeltida godskomplex där de utgjort dagsverkstorp och hantverkstorp under en huvudgård.

Fältinventering

Vid den inledande fältinventeringen kunde konstateras att området söder om skogsvägen, som löper i öst-västlig riktning genom UO, var sankt och blockigt. Inga röjningsrösen eller andra lämningar påträffades där. Norr om vägen sluttade marken upp mot de östra delarna förutom den allra västligaste delen som var plan och bildade en slags plåtå med utsikt mot dalen där Svartån rinner. I den norra hälften av UO påträffade röjningsrösen över hela området. Röjningsrösen var allmänt ca 2-4 meter i diameter och ca 0,2- 0,5 meter höga. Dessa bestod till största del av 0,1-0,4 meter stora stenar. Sporadiskt påträffades röjningsrösen av äldre karaktär, lägre och med mindre stenfyllning. Dock var dessa ett fåtal och bildade inte ett sammanhängande område. Området som helhet bedöms som en övrig kulturhistorisk lämning. Det, sedan tidigare, registrerade röjningsröseområdet L1973:9279 visade sig alltså vara betydligt större (se fig 1 och 5). I vissa delar av det nya området är det glesare mellan röjningsrösen på grund av större block och topografiska förutsättningar men bedömdes ändå vara ett sammanhängande röjningsröseområde. I princip hela undersökningsområdet bestod av blockig terräng med mindre röjda ytor kring röjningsrösen. Den västligaste delen var dock inte lika blockig och dessutom plan vilket gjorde att den bedömdes som en plats lämplig för att påträffa förhistoriska boplatser.



Figur 6. Schaktplan över västra delen av utredningsområdet.



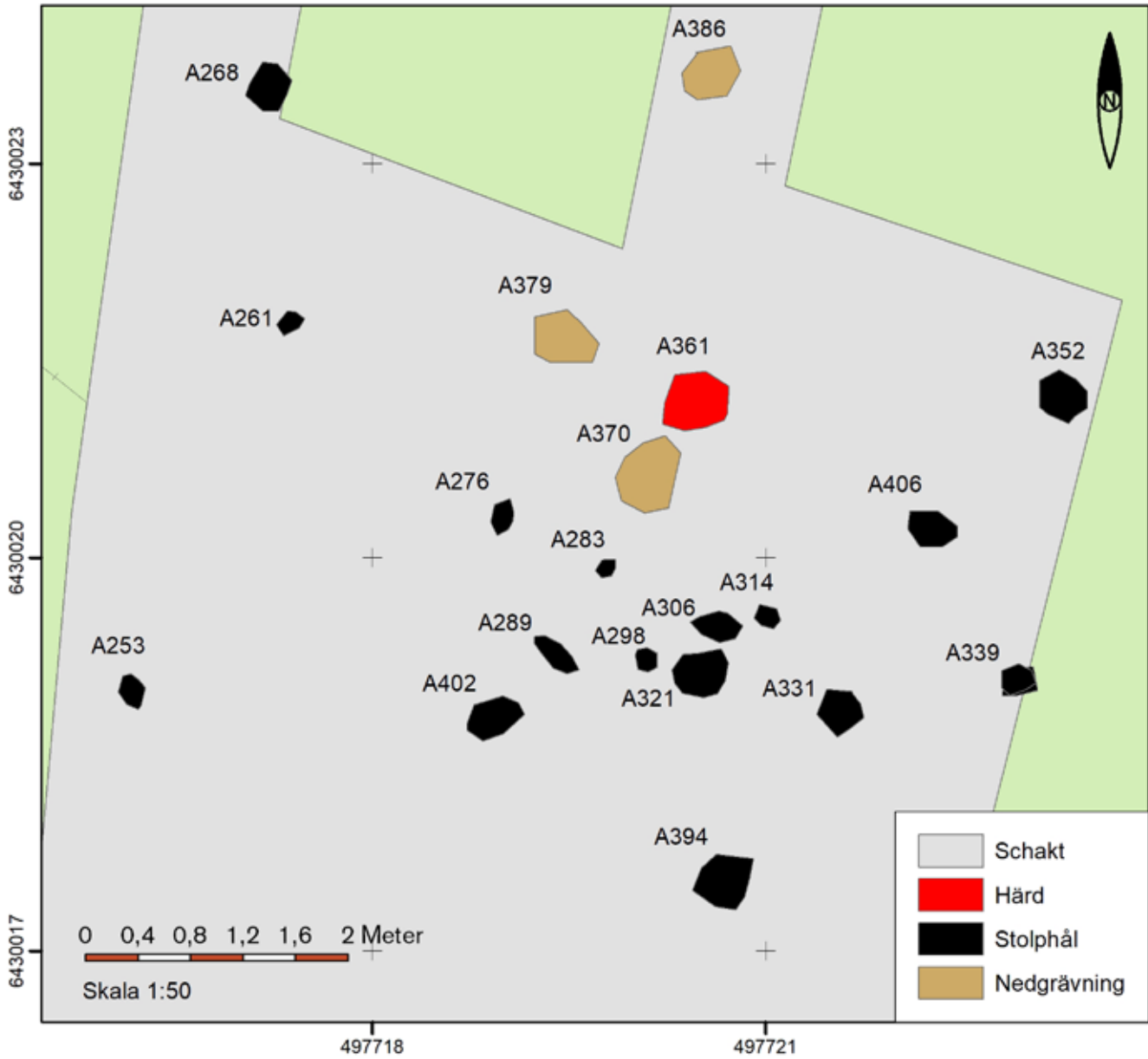
Schaktning

Schaktning efter under mark dolda fornlämningar gjordes i utredningsområdets västligaste del. Sammantaget grävdes 505 löpmetrar schakt med en bredd av 1,3 meter. I områdets nordvästra del, direkt under kraftledningen påträffades 1 härd, 17 stolphål och 3 nedgrävningar (se fig 6 och 9) vilket föranledde att en större yta schaktades fram. Fem av anläggningarna undersöktes och dokumenterades, härd (A361) samt fyra stolphål (A331, 357, 394 och 406). Härderna var av förhistorisk karaktär med ett tydligt kol- och sotlager innehållande skörbränd sten. Stolphålen hade en u-formad botten med ett djup från 4-15 cm. Utifrån ytan som upptogs gick det inte att göra bedömningen att stolphålen ingår i ett hus eller byggnad. Dock är den upptagna ytan begränsad. I resterande schakt påträffades inga lämningar.

Figur 7. På bilden ser vi ett tiotal av de framschaktade anläggningarna.



Figur 8. Härderna A361 i profil.



Figur 9. Anläggningsplan.

Administrativa uppgifter

Länsstyrelsens dnr: 431-10155-2019
Länsstyrelsens beslutsdatum: 2020-01-07
Jönköpings läns museums dnr: 2019-308
Beställare: Tranås kommun
Rapportansvarig: Jörgen Gustafsson
Rapportgranskning: Ann-Marie Nordman
Fältansvarig: Jörgen Gustafsson
Fältpersonal: Lotten Haglund
Fältarbetstid: 2020-02-13–2020-04-17
Län: Jönköpings län
Kommun: Tranås kommun
Socken: Tranås stad
Fastighetsbeteckning: Tostås 1:2
Belägenhet: 64E 3jS
Koordinater: N6430020 E497720
Koordinatsystem: Sweref 99 TM
Höjdsystem: RH 2000
Undersökningsyta: 27 ha
Fornlämningstyp: Fossil åker, boplats

Dokumentationsmaterialet förvaras i Jönköpings läns museums arkiv.

Referenser

Kartmaterial

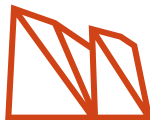
Generalstabskartan

Tryckta källor och litteratur

- Ameziane, J. 2009. *Drumstorp 6:1: Arkeologisk utredning inför industri-etablering, Säby socken i Tranås kommun, Jönköpings län*. Jönköping: Jönköpings läns museum rapport:2009:55. Jönköping
- Croona, K & Enebäck, B. 1996. *Arkeologisk utredning, etapp II av läns-väg 1008 förbi Bredkärr, Säby socken i Tranås kommun, Jönköpings län*. Jönköpings läns museum rapport 1996:19. Jönköping
- Nordman, A-M. 2011. *Fröafall 2:1 och Krokstorp 1:2. Arkeologisk utredning, etapp 1, inför bostadsbyggnation i Tranås stad och kommun*. Jönköpings läns museum rapport 2011:51. Jönköping
- Vestbö-Franzén, Ådel. 2017. *Bredstorp, Junkaremålen och Granelund - Arkeologisk utredning inom delar av Bredstorp 3:1 och 4:1 samt Junkaremålen 2:1, Norraby 3:1 samt Ekmarksberg 1:1 inför planerad bostadsbebyggelse. Tranås socken och kommun. Jönköpings län*. Jönköpings läns museum rapport 2017:27. Jönköping
- Ödeén, A. 2010. *Junkaremålen 2:1, Fröafall 2:1 m.fl.: arkeologisk utredning i form av provrutsgrävning, inför planerad byggnation av bostäder, Tranås socken i Tranås kommun, Jönköpings län*. Jönköpings läns museum rapport 2010:39. Jönköping
- Ödeén, A. 2018. *Bredstorp 3:1 4:1 - Arkeologisk utredning, etapp 2, inför nybyggnation av bostadshus på fastigheterna Bredstorp 3:1 och 4:1, Tranås socken i Tranås kommun, Jönköpings län*. Jönköpings läns museum rapport 2018:43. Jönköping

Jönköpings läns museum genomförde under april månad 2020 en arkeologisk utredning på fastigheten Tostås 2:1 med anledning av planläggning av området.

Inom utredningsområdet påträffades boplatslämningar av förhistorisk karaktär, en härd, flera stolphål och nedgrävningar. Utöver detta påträffades också röjningsrösen av sentida karaktär.



Arkeologisk rapport 2020:17
JÖNKÖPINGS LÄNS MUSEUM