



TRANÅS  
KOMMUN

# Delårsrapport

**2018-01-01—2018-08-31**





i Tranås kommun har vi  
kunden i centrum,  
kvalitet i varje  
möte och vi ser  
möjligheterna.

# Delårsrapport

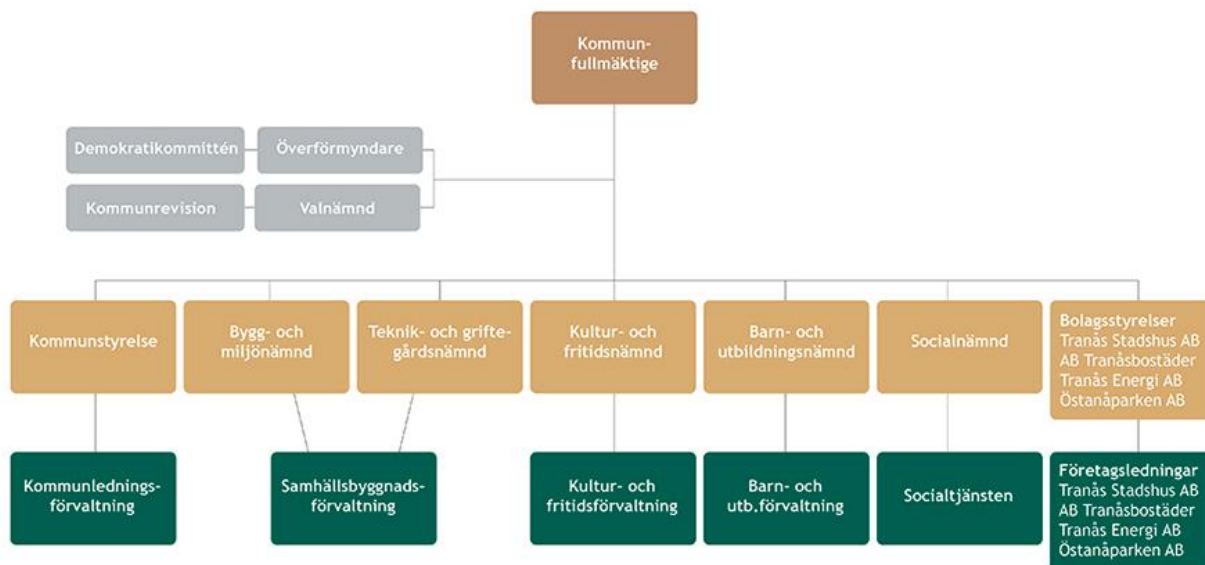
**2018-01-01–2018-08-31**

## *Innehållsförteckning*

Förvaltningsberättelse Tranås kommun .....	4
Kommunkoncernens organisation .....	4
Omvärldsanalys .....	5
Ledstjärnan och mål .....	8
Styrtal.....	9
Medarbetare och arbetsmiljö.....	13
Finansiell analys 2018 .....	15
Nämnd- och bolagsredovisning 2018.....	17
Nämndernas verksamhetsberättelser .....	18
Kommunfullmäktige.....	18
Överförmyndare .....	19
Revision .....	20
Kommunstyrelse.....	21
Bygg- och miljönämnd.....	22
Kultur- och fritidsnämnd .....	23
Barn- och utbildningsnämnd .....	24
Socialnämnd .....	25
Teknik- och griftegårdsnämnd .....	27
Tranås Stadshus AB.....	28
Tranås Energi AB.....	29
AB Tranås bostäder .....	31
Resultat & Balans inklusive noter och redovisningsprinciper .....	32
Resultaträkning .....	32
Balansräkning.....	33
Nothänvisning Resultaträkning .....	34
Nothänvisning Balansräkning .....	36
Tillämpade redovisningsprinciper .....	39
Revisorernas bedömning.....	43



## Förvaltningsberättelse Tranås kommun Kommunkoncernens organisation



### Politisk Ledning

#### Mandatfördelning i Kommunfullmäktige

1/11 2014- 31/10 2018

		Kommunstyrelsen	
		Ordförande	Anders Wilander (M)
Moderata samlingspartiet	9	Kommunalsråd	
Kristdemokraterna	3	1:e vice ordf.	Mats Antonsson (KD)
Folkpartiet	2	2:e vice ordf.	Mikael Stenquist (S)
Centerpartiet	3	Oppositionsråd	
Socialdemokraterna	14	Jennie Saxfeldt	(M)
Miljöpartiet de gröna	2	Erik Nygårds	(L)
Vänsterpartiet	2	Carin Wallin	(C)
Sverigedemokraterna	6	Agnhetha Lantz	(S)
<b>Totalt antal mandat</b>	<b>41</b>	Anders Karlsson	(S)
<b>Kommunfullmäktiges presidium</b>		Björn Thiele	(S)
Ordförande	Per Ulfso (L)	Rebecca Lagerstedt	(V)
1:e vice ordf.	Carina Bergman (S)	Björn Forsell	(SD)
2:e vice ordf.	Siw Warholm (M)		



## Omvärldsanalys

### Nationellt perspektiv

Konjunkturen i Sverige är fortsatt stark och beräknas att bli så även under nästa år. Även i EU är tillväxten stark samtidigt som den ekonomiska utvecklingen i världen har stärkts. Läget i världen är dock osäkert och utvecklingen kan ta olika riktningar. Den låga inflationen och de medföljande låga räntorna skapar en viss oro. Samtidigt som USA:s handelspolitik, Storbritanniens utträde ur EU samt det geopolitiska läget kan hindra den internationella tillväxten.

Sveriges kommuner och landsting prognostiserar att konjunkturen kulminerar och därmed mattas av under 2019, högkonjunkturen går in i en fas med lägre tillväxttal och små förändringar i antalet arbetade timmar. Åren 2019 och 2020 förutses därmed en betydligt svagare ökning av skatteunderlaget.

Kommunsektorn har under flera år haft starka resultat. Prognosen är nu att kommuner och landsting kommer att få en avsevärt svårare situation, vilket flera kommuner redan fått erfara. Kommunsektorn står inför välfärdsutmaningar med stora investerings- och rekryteringsbehov. Ökade demografiska behov i kombination med stort mottagande av asylsökande och betydande restaurerings- och nybyggnadsbehov bidrar till att investeringsbehoven nu och några år framöver kommer att vara mycket höga. De största utmaningarna i välfärden de kommande åren är att kunna rekrytera personal och att klara finansieringen.

De ökade demografiska behoven kommer främst från att antalet barn, unga och äldre ökar snabbt, samtidigt som andelen i arbetsför ålder ökar betydligt långsammare. Detta sker samtidigt som det förväntas stora pensionsavgångar. Utifrån detta kommer rekryteringsutmaningen att växa, inom kommunsektorn syns det främst när det gäller bristen på pedagogisk personal, samhällsbyggnadsteknisk personal och socialsekreterare. Svårigheter att

rekrytera personal är uppenbara redan nu. Den kommunala sektorns kostnader har ökat snabbt under senare år. På sikt bidrar invandringen positivt till sysselsättningen och utan invandring skulle arbetskraften minska de kommande åren. Problemet är att skulle sysselsättningen fortsätta öka i samma takt som hittills skulle hela den tillkommande sysselsättningsökningen behöva ske i kommunsektorn, vilket inte är realistiskt.

Utifrån detta framgår att kommuner, landsting och regioner måste bedriva sin verksamhet på ett helt annat sätt än idag. Det kommer att krävas avsevärda effektiviseringar framöver. Rekryteringsbehovet skulle dock minska om tekniken utnyttjas bättre, om fler går från deltid till heltid och om arbetslivet förlängs. Ett sätt att använda kompetensen mer effektivt är också att samverka över kommungränser, vilket skulle underlättas om lagförslaget om avtalssamverkan antas av riksdagen.

### Tranås kommun tillväxt

Tranås kommun har under en period haft en god befolkningstillväxt och per 2018-06-30 uppgick befolkningen till 18 909 invånare. 2017-12-31 uppgick befolkningen till 18 894 invånare, vilket innebär en ökning på 15 invånare sedan årets början. Under år 2017 ökade befolkningen med 100 personer. Kommunens mål är 20 000 invånare år 2025, vilket dock kan innebära vissa svårigheter att uppnå.

Arbetet med ny översiktsplan har påbörjats och beräknas ta två år att färdigställa. Översiktsplanen är en färdplan för framtiden med utgångspunkt i kommunens tillväxtmål och den utvecklingsplan som kommunfullmäktige antagit. Den förra planen är från 2011 och inom vissa delområden har denna blivit inaktuell. Under samma period som översiktsplanen nu revideras pågår även utredningen kring höghastighetsbanan. Läget för denna och placering av stationsläget kommer att få mycket stor påverkan på kommunen, Tranås stad och dess utveckling.





En viktig del i att gynna tillväxten i kommunen är att skapa goda förutsättningar för företagen att utvecklas. Detta görs bland annat genom god framförhållning med att tillhandahålla mark för industrietableringar. Under första halvåret av 2018 såldes 7 tomter för nya etableringar och delar av Höganloft industriområde etapp III planeras för expansion, ett område med fortsatt stora expansionsmöjligheter ett antal år framöver.

Även avseende bostadsmarknaden gäller att kommunen skapar förutsättningar för uppförande av flerfamiljshus och villor. I staden planeras det nu för två villaområden med totalt 40-50 tomter. När det gäller områden för grupphus, radhus och flerfamiljshus finns ett flertal områden där planering pågår i olika stadier och som kan medverka till en efterlängtd flyttkedja på bostadsmarkanden.

En viktig planeringsfråga på senare tid är förtätning av staden. Om detta görs på ett korrekt sätt är det både ekonomiskt och miljömässigt bra samtidigt som staden blir livskraftig med flera boende i centrala delar. Förtätning sker bland annat genom omvandling och sanering av centrala industrimiljöer, obebyggd kvartermark som nyttjas för parkering eller grönområden som inte anses ha strategiska eller stora biologiska värden.

I takt med att kommunen arbetar med tillväxtmålet finns det stora utmaningar för den kommunala servicen, inte enbart ekonomiskt utan även med att planera och bygga ut för verksamheter inom skola, vård och omsorg. För tillfället är skolorna överfulla och i behov av upprustning.

### **Tranås ekonomi**

Tranås kommun har under en lång period visat goda ekonomiska resultat. De goda resultaten har på senare år bland annat berott på ett antal engångsintäkter i form av riktade statsbidrag. Dessa består främst av kostnadsersättning för flyktingar men även extra intäkter i form av återbetalning av premier från AFA

försäkring. Samtidigt har tillväxten i skatteunderlaget blivit högre än prognostiserat.

Det är dock inte de enda förklaringarna. En annan anledning är att budgetplanerna har ett långsiktigt perspektiv. Detta gör att förvaltningarna enklare kan anpassa verksamheten till de ekonomiska resurserna.

Tranås kommuns ekonomiska resultat har emellertid försämrats gradvis under senare år. Resultatet för år 2017 uppgick till 0,7 mkr, vilket innebär att KF:s mål att nämndernas nettokostnadsandel av skatteintäkterna ska uppgå till maximalt 98,5 % inte uppfylldes. Helårsprognosen för år 2018 innebär ytterligare försämring av resultatet, då prognosen uppgår till -31,0 mkr. I det prognostiserade resultatet ingår realisationsförlust vid försäljning av främst industrimark på 12,1 mkr. Höga saneringskostnader bidrar därmed till realisationsförluster vid försäljning av mark.

Ytterligare orsak till att målet inte uppfylls är den demografiska utvecklingen som starkt ökade efterfrågan på välfärdstjänster under 2017, och har fortsatt även 2018. Vid bokslutet 2017 fanns även en viss osäkerhet avseende bidrag, bland annat från Migrationsverket och det beror på handläggningstiden på migrationsverket är mycket långa. Tranås kommun har fordringar från 2016 som ännu inte har handlagts. Klart är att den demografiska utvecklingen ställer allt större krav på kommunens ekonomi. Behovet av insatser och service för både barn och äldre kommer att öka stort samtidigt som skatteunderlaget inte ökar i samma takt.

Avseende de kommunala bolagen har dessa under flera år redovisat relativt goda resultat vilket gör att koncernen som helhet ger bra resultat. Inför budgetår 2019 finns beslut om utdelning från Stadshuskoncernen till kommunen.



### **Kostsamma investeringar**

Tranås kommun har som mål att kommunens investeringar ska vara självfinansierade, det vill säga finansierade av årets avskrivningar, avsättningar och årets resultat.

En befolkningsökning i kombination med en demografisk utveckling som kräver alltmer välfärdstjänster har lett till att investeringsbehovet har ökat och investeringskostnaderna 2018 beräknas uppgå till 104 mkr, medan investeringsbudgeten uppgår till 100,7 mkr. I syfte att täcka finansieringsbehovet har kommunens obligationsplaceringar lösts ut. Kommunen har därmed hittills inte lånat externa medel för att finansiera sin investeringsverksamhet.

Investeringsverksamheten för de kommunala bolagen är hög den kommande femårsperioden. Framför allt för fastighetsbolaget AB

Tranåsbostäder som äger och förvaltar kommunens verksamhetsfastigheter. Skuldsättningsgraden för AB Tranåsbostäder kommer att öka betydligt samtidigt som driftskostnaderna avseende hyra i hög grad kommer att påverka den kommunala verksamheten.

Utifrån detta framkommer att Tranås kommunkoncern har stora kostsamma investeringar framför sig. En stor del gäller nya lokaler för barn och utbildning men även inom äldreomsorgen och fritidsområden.

Äldre investeringar behöver uppdateras, förverkligande av stadsvision samt framtagande av mark för bostäder och företag. För att klara av kostnadsökningarna 2018 och framåt och även bibehålla god ekonomisk hushållning måste nu kommunen säkerställa ekonomiskt utrymme i driftsbudgeten.



### **Ledstjärnan och mål**

Ledstjärnan är Tranås kommuns värdegrund och omfattar både förtroendevalda samt medarbetare och ska genomsyra hela organisationen.

### **Vår Ledstjärna lyder:**

*”I Tranås kommun har vi kunden i centrum, kvaliteten i varje möte och vi ser möjligheterna.”*

Vår ledstjärna lyser starkt av kraften från våra gemensamma värdeord; Respekt, Ansvar, Kreativitet och Tydlighet (RAKT). Värdeorden genomsyrar allt vi gör i ledarskap såväl som i medarbetarskap. Med gemensamma krafter verkar vi utifrån kundfokus och bygger en kommun för framtiden.

### **Ledstjärnan bygger kulturen**

Utifrån värdegrunden Ledstjärnan har en omfattande utvecklingsresa påbörjats där samtliga medarbetare ges möjlighet till kompetens i vår ledstjärna och vårt nya arbetssätt med tydligt utvecklingsfokus. Allt för att alla behövs, alla måste bidra och vi måste skapa samsyn för att nå kommunens mål och förverkliga våra visioner. Varje medarbetare ges chansen att bli personligt professionell.

### **Ledningsmodell**

Ledningsmodellen tydliggör politikens respektive tjänstemannaorganisationens olika uppdrag. Vår gemensamma utgångspunkt är att leverera bästa möjliga kvalitet till kunden i förhållande till tillgängliga resurser och uppsatta mål.

Syftet med ledningsmodellen är att säkerställa att verksamheterna styrs utifrån lagar, den politiska inriktningen, att vi uppfyller fastställda mål och att skattemedel används på bästa tänkbara sätt. Ledningsmodellen är neutral och ska fungera över tid oavsett politisk majoritet.

Till stöd för arbete enligt ledningsmodellen finns ett IT-stöd för ledningssystem. Det innehåller flera kvalitetssäkrande moduler bland annat dokumenthantering. När alla verksamheter använder IT-stödet fullt ut kommer kommunen uppfylla kraven för en kvalitetscertifiering. Dock finns inget mål idag att kommunen ska kvalitetscertifieras.

Förutsättningar för att lyckas är att vi har en väl förankrad värdegrund, tydliga roller, styrdokument som är lätta att förstå och följa samt ett systematiskt arbetssätt för att ständigt följa upp, utvärdera och förbättra våra verksamheter.

### **Kvalitetscertifierade bolag**

Kommunens bolag Tranås bostäder och Tranås Energi är sedan tidigare kvalitetscertifierade.

### **Ständiga förbättringar**

Ständiga förbättringar är Tranås kommuns arbetssätt för att systematiskt kvalitetssäkra och utveckla verksamheten. Resultatet av arbetssättet är effektivare och mer träffsäkra processer, bättre arbetsmiljö och rätt leverans till kund.

För kompetens om arbetssättet finns interna utbildningar som är obligatoriska för chefer och nyckelpersoner. Ett koncept för coaching av chefer och nyckelpersoner startades 2015.

### **Mål**

Koncernen arbetar med styrkort som ett verktyg att sätta mål och följa upp målen. Tanken är att en röd tråd ska löpa från kommunfullmäktiges mål ner till målen för alla enheter. Kommunfullmäktige har antagit en utvecklingsstrategi för perioden 2015-2018 som ligger till grund för nämnders och förvaltningars styrkort.

Meningen är att målstyrningen ska följas upp i ledningssystemet där kopplingen mellan målen kommer att visualiseras.



## Delårsrapport



### Styrtal

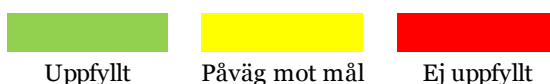
Vid varje mandatperiod revideras den politiska beställningen till kommunens verksamheter och sammanställs. Områden som ska prioriteras för 2015 – 2018 har sammanställts i skriften Utvecklingsstrategi. Beslutet innehåller fyra prioriterade områden som Tranås kommun ska satsa på:

- Högre utbildningsnivå
- Social inkludering
- Infrastruktur
- Arbete-Näringsliv

Områdena ligger till grund för alla nämnders styrtal. Kommunfullmäktiges styrtal är de som sedan ska löpa som en röd tråd och genomsyra målen för alla enheter inom kommunen.

Medarbetaren är den viktigaste brickan i måluppfyllelsen. Därför ska alla styrkort arbetas fram tillsammans inom varje enhet.

### Styrtal per nämnd



	Mål	Utfall 20180831	Prognos 20181231
<b>Målredovisning utifrån Kommunfullmäktige styrkort</b>			
Andelen som avslutar SFI utbildning på nivå D/jobb öka	62	14	
Befolkningsökning - mål 20000 år 2025	18 944	19 054	
Nämndernas kostnadsandel av skatter & bidrag max 98 %	98,0%	101,8%	
Soliditet - 20% av tillgångarna är betalda med tidigare års överskott	20,0%	32,0%	
Öka andelen 20-åringar med slutbetyg från gymnasiet	93,0%	73,9%	
Öka elever med eftergymnasiala studier 25-29 år 1% årligen	27,0%	-	
Antalet hushåll med försörjningsstöd ska minska	220	256	
Tillgänglighet till bredband för alla medborgare	80,0%	94,0%	
Öka antalet självservice-tjänster	10	6	
Tranås ska nå topp 20 i Svenskt näringslivsranking	23	21	
Öka gymnasieelever som arbetat med UF/entreprenörskap	50	93	
<b>Målredovisning utifrån Kommunstyrelsens styrkort</b>			
Minska antalet 16-20 åringar som ingår i gruppen kommunalt aktivitetsansvar	31	30	
Lönesamtal för alla medarbetare ska registreras	100,0%	65,1%	
Minska medarbetarnas sjukfrånvaro	4,9%	6,2%	
Öka andelen heltidstjänster	85,0%	75,80%	
Medarbetarsamtal för alla medarbetare ska registreras	100,0%	27,9%	
Antal öppet arbetslösa och i program med aktivitetsstöd ska minska	704	698	
Alla chefer ska genomgå coachingsprogram-ständiga förbättringar	80,0%	38,0%	
Kvalitetsledningssystem genomfört i Tranås kommun	80,0%	100,0%	
<b>Målredovisning utifrån Bygg- och miljönämndens styrkort</b>			
Antal möjliga nya lägenheter på antagna detaljplaner	170	370	
Antal inventerade avlopp	100	5	
Areal för planerad industrimark (ha)	50	43	
Antal E-tjänster Miljö	2	1	
Antal E-tjänster Bygg	1	0	
Antal bygglov	210	147	
Godkända ventilationssystem (OVK)	75%	91%	
Antal livsmedelsinspektioner	150	81	
Antal hälsoskyddsinspektioner	75	53	
Antal miljöskyddsinspektioner	146	39	

## Delårsrapport



<b>Målredovisning utifrån Teknik- och griftegårdsnämndens styrkort</b>	<b>Mål</b>	<b>Utfall 20180831</b>	<b>Prognos 20181231</b>
Omläggningstid asfalt 34 år	34 år	100	
E-tjänster	1 år	1	
Praktikplatser varje år	3	10	
Gator och vägar 2016, NMI 58 %	59%	-	
Gång- och cykelbanor 2016, NMI 59 %	60%	-	
Renhållning 2016, NMI 74 %	75%	-	
Vatten och avlopp 2016, NMI 85 %	85%	-	
Kommuninfo sociala medier /år	5	10	
Examensjobb	1	1	
Trafiksäkerhetshöjande åtgärder	5	5	
<b>Målredovisning utifrån Kultur- och fritidsnämndens styrkort</b>	<b>Mål</b>	<b>Utfall 20180831</b>	<b>Prognos 20181231</b>
Antal nya bildningsaktiviteter/ möjligheter	3	6	
Antal riktade satsningar för att öka allas möjligheter till delaktighet	4	20	
Antal aktiviteter som ger högre grad av självservice och ökad tillgänglighet	4	3	
Antal aktiviteter tillsammans med närings-/föreningsliv med fokus på kreativitet	10	8	
<b>Målredovisning utifrån Barn- och utbildningsnämndens styrkort</b>	<b>Mål</b>	<b>Utfall 20180831</b>	<b>Prognos 20181231</b>
Andelen som avslutar SFI utbildning på nivå D/jobb öka	62	14	
Öka andelen 20-åringar med slutbetyg från gymnasiet	93,0%	73,9%	
Öka elever med eftergymnasiala studier 25-29 år 1% årligen	27,0%	-	
Minska antalet 16-20 åringar som ingår i gruppen kommunalt aktivitetsansvar	34	30	
Öka gymnasieelever som arbetat med UF/entreprenörskap	50	93	
Genomsnittligt meritvärde i årskurs 9	227	218	
Andel elever med gymnasieexamen inom 3 år, %	90,0%	90,5%	
Andel elever i eftergymnasiala studier inom 3 år, %	45,0%	iu.	
Andelen anställda som har krav på legitimation, %	95,0%	73,1%	
Andelen leg. förskollärare i förskolan, %	80,0%	66,8%	
Antalet aktiviteter skola - arbetsliv i årskurs 7-9	7	7	
Genomsnittlig väntetid för plats i förskola, dagar	15	52	
Personaltäthet, antal barn per årsarbetare, i förskolan	5,1	5,6	
<b>Målredovisning utifrån Socialnämndens styrkort</b>	<b>Mål</b>	<b>Utfall 20180831</b>	<b>Prognos 20181231</b>
Antalet hushåll med försörjningsstöd ska minska	220	256	
Nöjd kund inom funktionshinder omsorgen skall minst vara	90	90	
Nöjd kund inom särskilt boende skall minst vara %	90	91	
Nöjd kund inom hemtjänst skall minst vara %	92	95	
Kontinuitet i hemtjänsten - max antal personer hos en kund/ tvåveckorsperiod	13	13	
Andel personer som erbjuds heltidsanställning om de så önskar % utredning	68%	-	
Antalet ungdomar 18-24 år som uppbär försörjningsstöd ska minska	50	45	
Andelen familjehem enligt normerad kostnad ska öka	75%	88%	
Antal aktiviteter per vecka i särskilt boende ska öka	3	3	

## Delårsrapport



<b>Målredovisning utifrån Teknik- och griftegårdsnämndens styrkort</b>	<b>Mål</b>	<b>Utfall 20180831</b>	<b>Prognos 20181231</b>
Omläggningstid asfalt 34 år	34 år	100	
E-tjänster	1 år	1	
Praktikplatser varje år	3	10	
Gator och vägar 2016, NMI 58 %	59%	-	
Gång- och cykelbanor 2016, NMI 59 %	60%	-	
Renhållning 2016, NMI 74 %	75%	-	
Vatten och avlopp 2016, NMI 85 %	85%	-	
Kommuninfo sociala medier /år	5	10	
Examensjobb	1	1	
Trafiksäkerhetshöjande åtgärder	5	5	
<b>Målredovisning utifrån Kultur- och fritidsnämndens styrkort</b>	<b>Mål</b>	<b>Utfall 20180831</b>	<b>Prognos 20181231</b>
Antal nya bildningsaktiviteter/ möjligheter	3	6	
Antal riktade satsningar för att öka allas möjligheter till delaktighet	4	20	
Antal aktiviteter som ger högre grad av självservice och ökad tillgänglighet	4	3	
Antal aktiviteter tillsammans med närings-/föreningsliv med fokus på kreativitet	10	8	
<b>Målredovisning utifrån Barn- och utbildningsnämndens styrkort</b>	<b>Mål</b>	<b>Utfall 20180831</b>	<b>Prognos 20181231</b>
Andelen som avslutar SFI utbildning på nivå D/jobb öka	62	14	
Öka andelen 20-åringar med slutbetyg från gymnasiet	93,0%	73,9%	
Öka elever med eftergymnasiala studier 25-29 år 1% årligen	27,0%	-	
Minska antalet 16-20 åringar som ingår i gruppen kommunalt aktivitetsansvar	34	30	
Öka gymnasieelever som arbetat med UF/entreprenörskap	50	93	
Genomsnittligt meritvärde i årskurs 9	227	218	
Andel elever med gymnasieexamen inom 3 år, %	90,0%	90,5%	
Andel elever i eftergymnasiala studier inom 3 år, %	45,0%	iu.	
Andelen anställda som har krav på legitimation, %	95,0%	73,1%	
Andelen leg. förskollärare i förskolan, %	80,0%	66,8%	
Antalet aktiviteter skola - arbetsliv i årskurs 7-9	7	7	
Genomsnittlig väntetid för plats i förskola, dagar	15	52	
Personaltäthet, antal barn per årsarbetare, i förskolan	5,1	5,6	
<b>Målredovisning utifrån Socialnämndens styrkort</b>	<b>Mål</b>	<b>Utfall 20180831</b>	<b>Prognos 20181231</b>
Antalet hushåll med försörjningsstöd ska minska	220	256	
Nöjd kund inom funktionshinder omsorgen skall minst vara	90	90	
Nöjd kund inom särskilt boende skall minst vara %	90	91	
Nöjd kund inom hemtjänst skall minst vara %	92	95	
Kontinuitet i hemtjänsten - max antal personer hos en kund/ tvåveckorsperiod	13	13	
Andel personer som erbjuds heltidsanställning om de så önskar % utredning	68%	-	
Antalet ungdomar 18-24 år som uppbär försörjningsstöd ska minska	50	45	
Andelen familjehem enligt normerad kostnad ska öka	75%	88%	
Antal aktiviteter per vecka i särskilt boende ska öka	3	3	

## Delårsrapport



Målredovisning utifrån Tranås bostäders styrkort	Mål	Utfall 20180831	Prognos 20181231
Resultat/Omsättning	5,0%	13,2%	
Uthyrningsgrad, bostäder	99,5%	-	
Uthyrningsgrad, lokaler	99,0%	-	
Maximal omflyttningsfrekvens, bostäder	16,0%	-	
Kvalitetssäkra underhållsnivån	160 kr/m <sup>2</sup>	-	
Soliditet, lägst	16,0%	-	
Energieffektivisering	175 kWh/m <sup>2</sup>	177,0	
Antal mWh som producerats g förnyb energikällor	65,0	57,6	
Andel eldrivna arbetsfordon	60,0%	47,0%	
Kundnöjdhet, bostäder, mäts 2019	-	-	-
Målredovisning utifrån Tranås Energi styrkort	Mål	Utfall 20180831	Prognos 20181231
Byggnation solcellsanläggning	1	1	
Upprustning nätstationer	3	-	
Byggnation laddstationer för elfordon	3	3	
Genomförda energitjänster	10	3	
Utbyggnad fjärrvärme, MWh	600	932	
Kundprojekt avseende alternativ användning fjärrvärme	2	1	
Nya kunder fibernät	300	416	
Nya tjänster fibernät	1	2	

### Utfall 201808

### Prognos 201812

Nämnd	Utfall 201808				Nämnd	Prognos 201812			
	Totalt antal mål 2018	Andel uppfyllda	Andel Mål ej uppfyllda	På väg mot mål		Totalt antal mål 2018	Andel uppfyllda	Andel Mål ej uppfyllda	På väg mot mål
KF	11	36%	64%	0%	KF	11	55%	36%	9%
KS	8	25%	50%	25%	KS	8	50%	50%	0%
BMN	10	20%	20%	60%	BMN	10	80%	20%	0%
TGN	10	60%	0%	40%	TGN	10	60%	0%	40%
KFN	4	25%	0%	75%	KFN	4	100%	0%	0%
BU	13	31%	62%	8%	BU	13	38%	62%	0%
SN	9	78%	22%	0%	SN	9	78%	22%	0%
TB	9	11%	0%	89%	TB	9	78%	22%	0%
TE	8	63%	25%	13%	TE	8	75%	25%	0%
	82	39%	30%	30%		82	65%	29%	6%



## Medarbetare och arbetsmiljö

Tranås kommun är en personalintensiv arbetsplats och medarbetarna är den viktigaste tillgången för att nå ett gott resultat och mål. Det ställs stora krav på arbetsgivaren att arbeta kontinuerligt med medarbetarens kompetens och hälsa och det är viktigt att ha ett kontinuerligt arbete inom dessa områden.

### Employer branding kontra arbetsmiljö

En god arbetsmiljö är också signifikant med ett attraktivt arbetsgivarvarumärke, *employer branding*. Arbetet med employer branding kommer att intensifieras under 2018. Dels det externa arbetet men främst det interna. Syftet med intern employer branding är att genom motivationshöjande aktiviteter skapa sunda arbetsplatser och motiverade medarbetare. Är medarbetaren motiverad att gå till arbetet och motiverad att vara med och utveckla verksamheten blir arbetsmiljön positiva ringar på vatten.

### Friskare arbetsplatser

Även det förebyggande arbetet kommer att stå i fokus framåt. HR-avdelningen har sedan årsskiftet arbetat med att ta fram ett åtgärdsprogram för att sänka sjuktalen. Syftet med programmet är att belysa chefens ansvar och vikten av delaktighet i den enskilde medarbetarens sjukperiod. Programmet ska också mynna ut i en ökad kunskap och medvetenhet hos chefer kring hur förebyggande åtgärder hanteras för att skapa friskare arbetsplatser.

### Chefen i fokus

En tydlig framgångsfaktor för en god arbetsmiljö är ett stabilt ledarskap. Verksamhetsnära chefer som med rätt förutsättningar och stöd kan skapa en god arbetsmiljö för medarbetaren. Rätt förutsättningar och stöd skapar också en god arbetsmiljö för chefen.

HR har under våren tagit fram flera åtgärder som ska generera ett allt mer aktivt och kvalitetshöjande arbete tillsammans med cheferna i kommunen. Däribland en kontinuerlig

chefscoachning och ett chef- och ledarskapsutvecklingsarbete.

Från 2017-06-30 till 2018-06-30 har Tranås kommun ökat antalet medarbetare med 73 tillsvidareanställda och uppgår till 1 649 medarbetare. Ökningen har nu skett under två år där ökningen för 2016 var 68 heltidsarbetande. Fortsatt är könssegregeringen stark och andelen kvinnor är som föregående år 81 %. Inom de närmaste fem åren beräknas 238 personer gå i pension vilket är något högre prognos än tidigare år varav en fjärdedel är undersköterskor/vårdbiträden.

Antal anställda per förvaltning Tillsvidareanställda inkl provanställda	170630	180630
Kommunledningsförvaltning	70	76
Teknik- och griftegårdsförvaltning	120	118
Bygg- och miljöförvaltning	12	18
Kultur- och fritidsförvaltning	37	38
Barn- och utbildningsförvaltning	637	665
Socialförvaltning	700	734
<b>Antal anställda Tranås kommun</b>	<b>1 576</b>	<b>1 649</b>

## Arbetsmiljö

Kommunen har sedan tidigare gjort ett omtag inom det systematiska arbetsmiljöarbetet där kommunens arbetsmiljöutbildning, för alla nya chefer och skyddsombud, genomgått en kvalitetssäkring. Den är nu anpassad efter det partsgemensamma materialet ”Sunt Arbetsliv”. Denna grundutbildning genomförs två gånger per år. Alla chefer och skyddsombud går även en arbetsmiljöutbildning en gång per år med olika tema. För 2017 var temat ”Utveckla ditt personliga ledarskap – vi är alla ledare”.

”Dream-Team” har fortsatt under året. Satsningen innebär att arbetsgrupper genomför hälsofrämjande åtgärder och sedan utses vinnare av bästa ”Dream-team”. Tävlingen har gett flera exempel på lyckade aktiviteter som genomförts i både små och större arbetsgrupper och vinnarna har blivit goda ambassadörer till att bli en hälsofrämjande arbetsplats.

Kommunen har drygt 100 hälsoinspiratörer som också är viktiga i det förebyggande arbe-



tet. De utbildas och utbyter erfarenheter kontinuerligt och informerar, inspirerar, samordnar samt stödjer hälsoarbetet på den egna arbetsplatsen.

I delar av verksamheten har en enkät gällande arbetsmiljö och arbetsbelastning genomförts. Resultatet har varit en del av medarbetarsamtalen samt grund för åtgärder.

Sjukfrånvaron inom Tranås kommun har minskat från 6,55 % till 6,07 % första halvåret 2018. Dock syns även i år en ökning hos medarbetare under 29 år vilken är en varningssignal.

Kommunen deltar i ett samarbete med Försäkringskassan och Regionen om att bli bättre på tidiga och aktiva insatser samt rehabilitering för sjukskrivna medarbetare. För medarbetare som riskerar sjukskrivning på grund av stress erbjuds stresshanteringsprogrammet ”Tänd dig frisk” i samarbete med företagshälsovården Avonova.

Kommunkoncernen bjuder årligen in alla medarbetare och förtroendevalda till en kommunfest. Den syftar till att främja sammanhållningen och öka trivseln.



För att främja friskvård erbjuder Tranås kommun ett individuellt friskvårdsbidrag på 1 200 kronor samt ett kollektivt bidrag på 400 kr per medarbetare. Under 2017 använde 631 medarbetare sitt individuella bidrag.

En god dialog mellan chef och medarbetare är en hörnsten i arbetet med att skapa en bra arbetsmiljö. Till detta bidrar de årliga medarbetarsamtalen.

Tranås kommun har en motionsklubb, KMK, med en egen styrelse. Medlemsantalet har ökat och uppgår till 319 stycken. De erbjuder olika aktiviteter bland annat innebandy, tipspromenader och körsång.





## Finansiell analys 2018

### Utfall 2018-08-31

Resultatet per 2018-08-31 för Tranås Kommunkoncern uppgår till 12,6 mkr (33,0 mkr) varav kommunens andel av resultatet uppgår till -10,7 mkr (13,1 mkr).

### Prognos 2018

Det prognosticerade helårsresultatet för Tranås kommunkoncern uppgår till 1,2 mkr. Kommunens andel av prognostiserat resultat uppgår till -31,0 mkr (bokslut 2017; 0,7 mkr).

SKL:s senaste skatteprognos används vid beräkning av skatteintäkter för 2018 och prognos slutlig skatt för 2017. Skatteprognosen visar på en förbättring på cirka 0,2 mkr för beskattningsåret 2018 och en försämring med motsvarande 2,4 mkr för 2017.

Helårsprognosen på -31,0 mkr för Tranås kommun innebär ett underskott gentemot budgeterat resultat på 52,8 mkr. Finansförvaltningen prognostiserar ett budgetunderskott på 16,6 mkr medan nämndernas verksamhet pekar mot ett budgetunderskott på 36,3 mkr. Av det prognostiserade budgetunderskottet på 16,6 mkr avseende Finansförvaltningen utgör 12,1 mkr realisationsförlust vid försäljning av främst industrimark.

Nämndernas prognostiserade underskott är till stor del demografiskt betingat och beror på utökat behov i åldersgrupperna unga och äldre. Det finns även en viss osäkerhet avseende specifika intäkter bland annat förändrade ersättningsnivåer från Migrationsverket och intäkter från Försäkringskassan. Vissa verksamheter har även präglats av rekryteringssvårigheter avseende medarbetare.

Resultatet för bolagskoncernen beräknas uppgå till 32,2 mkr varav Tranås Stadshus AB -3,5 mkr, AB Tranås bostäder 16,2 mkr och Tranås Energi AB 19,5 mkr.

### Ekonomiska mål

I likhet med större delen av kommunsektorn har Tranås kommun redovisat en resultatför-

sämring under senare år. Helårsprognosen för 2018 på -31 mkr indikerar på ytterligare försämringar. Helårsprognosen visar på att Tranås kommun för första gången inte kommer att uppfylla lagstiftningen avseende balanskravet.

Ett av kommunens ekonomiska mål är att använda 98 % av skatteintäkter och bidrag till nämndernas verksamhet. Driftbudgeten är därmed upprättad för att nå detta mål vilket motsvarar ett budgeterat resultat på 21,9 mkr. Det är uppenbart att det krävs ett flertal åtgärder för att på sikt nå det av kommunfullmäktige uppsatta målet.

Soliditet är kommunens viktigaste nyckeltal och mål för att mäta den ekonomiska styrkan på lång sikt. Soliditet anger en organisations stabilitet och förmåga att motstå förluster. Det anger hur stor del av totala tillgångar som kommunen finansierat med egna medel och ger indikation på kommunens långsiktiga betalningsförmåga.

Soliditeten i kommunen inklusive ansvarsförbindelse för pensioner (409 mkr) uppgår till 32,0 %. Kommunens soliditetsmål är 20 %, vilket kommunen kommer att uppfylla även för år 2018. Soliditeten har ökat från föregående år främst på grund av att pensionsförpliktelse, som redovisas som ansvarsförbindelse, sjönk under perioden.

År 2009-2011 överläts kommunens verksamhetsfastigheter till AB Tranås bostäder mot lånerevers. År 2012 lånade AB Tranås bostäder externt och löste den långfristiga skulden till Tranås kommun som därmed erhöll överskottslikviditet. I samband med detta reglerade även Tranås Energi AB en långfristig skuld och överskottslikviditeten i kommunen placerades i obligationer med olika förfallotid- tider.

Kassaflödet har påverkats av att kommunens investeringar under de senare åren har överstigit årets avskrivningar, resultat och avsättningar. Likviditeten har emellertid varit god under åren på grund av utlösta obligationspla-



ceringar. Tranås kommun har hittills under 2018 investerat för 46,5 mkr medan helårsprognosen är 104,4 mkr och har därmed på grund av likviditet inte behövt lånefinansiera investeringskostnaderna. På grund av att kommunen inte behövt låna externt för att finansiera investeringsverksamheten har soliditeten bibehållits på en hög nivå.

Per 2018-08-31 uppgår obligationsplaceringarna nominellt till 79,9 mkr. Likviditeten avseende kommunen är relativt hög och uppgår vid samma tidpunkt till 115,5 mkr. Under september har en del av överskottslikviditeten omplacerats i fondförvaltning.

### **Balanskravet**

Reglerna kring balanskravet innebär att en kommun måste ha ett så kallat balanskravsresultat som är positivt i budget, delårsbokslut och bokslut. Är så inte fallet måste en åtgärdsplan presenteras och beslutas av kommunfullmäktige. Planen ska bland annat innehålla information om hur det uppkomna underskottet ska kunna inhämtas inom en period av tre år.

Tranås kommuns balanskravsresultat prognostiseras vid årets slut uppgå till -31,0 mkr. Ett sådant resultat vid årsskiftet skulle innebära att kommunen inte uppnår det lagstadgade balanskravet, som innebär att intäkterna ska vara lika med eller högre än kostnaderna.

I enlighet med kommunens ledningsmodell arbetar Tranås kommun med ett åtgärdsprogram för att kunna möta de nya utmaningar som kommunen ställs inför. Det är av yttersta vikt att kommunen kan uppnå det resultat som kommunfullmäktige fastställer avseende

god ekonomisk hushållning. Detta arbete sker samtidigt som kommunen möter ökade krav på välfärdstjänster.

### **Framtiden**

Tranås kommun har en befolkningsfördelning som till stora delar följer rikets. Detta innebär att den demografiska utvecklingen i Tranås kommun framöver kommer att präglas av stor befolkningsökning, främst när det gäller yngre och äldre. Antal invånare i arbetsför ålder ökar dock långsammare. Detta medför att skatteunderlaget under nuvarande förhållanden inte växer i samma takt som demografiskt betingade kostnader. Detta för med sig att behoven av välfärdstjänster ökar snabbare än någonsin tidigare medan skatteunderlaget inte växer i samma takt.

Detta är en trend i kommunsektorn. Det blir kommunernas uppgift att effektivisera sina verksamheter medan staten får en viktig roll att skapa förutsättningar för detta genom generella och värdesäkrade statsbidrag.

Tranås kommun har ett tillfredställande ekonomiskt läge trots den försvagade resultatnivån under de senaste åren. Det viktigaste är dock att resultatnivån förbättras för att kunna möta kommande utmaningar.

I Tranås kommun sker ett ständigt pågående arbete med att bedriva en aktiv ekonomistyrning för att bättre kunna styra över tillgängliga resurser och hur de ska prioriteras och fördelas. Nu läggs fokus på att återfå resultatnivån till en stabil nivå. Detta arbete kommer bli än mer viktigt framöver då finansieringsproblematiken blir allt tyngre.

## Delårsrapport



### Nämnd- och bolagsredovisning 2018

Utfallet till och med 2018-08-31 för kommun-koncernen uppgår till 12,6 mkr, medan helårsprognosen pekar på 1,2 mkr. Prognosen för förvaltningarna inklusive finans visar på ett budgetunderskott på 52,8 mkr.

Förklaringen till detta är främst nämndernas prognostiserade underskott. Enligt SKL:s prognos sker en försämring gällande skatteintäkter för beskattningsåret 2017 (-2,4 mkr), medan en förbättring förväntas för 2018, dock är den minimal.

DRIFTRIEDOVISNING PER NÄMND & BOLAG (Mkr)	Budget 2018	Utfall 20180831	Utfall i % av budget	Prognos lagd 20180831	Prognos i % av budget	Skillnad budget minus prognos, mkr
Kommunfullmäktige	5,7	3,7	65%	6,2	108,6%	-0,5
Kommunstyrelse	89,5	50,1	56%	84,4	94,3%	5,1
Bygg- o Miljönämnd	6,9	3,7	54%	6,3	90,3%	0,7
Teknik- o Griftegårdsnämnd	47,6	27,1	57%	46,3	97,3%	1,3
Kultur- o Fritidsnämnd	41,9	26,2	62%	41,5	99,0%	0,4
Barn- o Utbildningsnämnd	457,6	322,1	70%	466,7	102,0%	-9,2
Socialnämnd	447,3	321,6	72%	481,3	107,6%	-34,0
<b>NETTO EXKL FINANSEN</b>	<b>1 096,5</b>	<b>754,6</b>	<b>69%</b>	<b>1 132,7</b>	<b>103,3%</b>	<b>-36,3</b>
Finansiella poster externt	-2,7	-2,9	109%	-6,3	236,4%	3,6
Finansiella poster internt	-10,9	-6,0	55%	-9,1	83,8%	-1,8
Finansverksamhet	19,5	11,6	60%	34,6	177,8%	-15,1
Skatteintäkter *	-816,8	-541,6	66%	-813,5	99,6%	-3,3
Generella bidrag **	-307,4	-205,0	67%	-307,4	100,0%	0,0
Extra ordinära intäkter	0,0	0,0	-	0,0	-	0,0
<b>NETTO FINANSEN</b>	<b>-1 118,3</b>	<b>-743,9</b>	<b>67%</b>	<b>-1 101,8</b>	<b>98,5%</b>	<b>-16,6</b>
<b>ÅRETS RESULTAT TRANÅS KOMMUN</b>	<b>-21,9</b>	<b>10,7</b>	<b>-49%</b>	<b>31,0</b>	<b>-141,6%</b>	<b>-52,8</b>
Tranås stadshus AB	4,0	1,6	40%	3,5	-0,5	0,5
AB Tranås bostäder	-16,2	-12,8	79%	-16,2	0,0	0,0
Tranås Energi AB	-18,2	-12,1	67%	-19,5	-1,3	1,3
<b>ÅRETS RESULTAT TRANÅS KOMMUN KONCERN (innan skatt och bokslutsdispositioner)</b>	<b>-52,2</b>	<b>-12,6</b>	<b>24%</b>	<b>-1,2</b>	<b>0,0</b>	<b>-51,0</b>
<b>Skattefinansieringsgrad</b>	<b>98,3%</b>	<b>101,8%</b>		<b>103,3%</b>		
INVESTERINGAR (Mkr)	Budget 2018	Utfall 20180831	Utfall i % av budget	Prognos lagd 20180831	Prognos i % av budget	Skillnad budget minus prognos, mkr
Kommunfullmäktige	0,2	0,0	0%	0,2	124,2%	0,0
Kommunstyrelse	26,3	15,7	60%	30,5	116,1%	-4,2
Bygg- o Miljönämnd	0,8	0,3	0%	0,3	0,0%	0,5
Teknik exkl taxverksamhet	23,1	13,4	58%	31,6	137,0%	-8,5
Taxverksamhet VA/AV	20,7	7,1	34%	19,6	94,7%	1,1
Griftegårdsnämnd	0,4	0,0	0%	0,4	100,2%	0,0
Kultur- o Fritidsnämnd	3,7	2,7	73%	4,0	109,4%	-0,3
Barn- o Utbildningsnämnd	10,2	2,9	28%	10,2	100,0%	0,0
Socialnämnd	15,4	4,4	29%	7,5	48,8%	7,9
<b>Årets investeringar, Tranås kommun</b>	<b>100,7</b>	<b>46,5</b>	<b>46%</b>	<b>104,4</b>	<b>103,7%</b>	<b>-3,7</b>
AB Tranås bostäder	150,0	42,6	28%	123,0	82,0%	27,0
Tranås Energi AB	72,0	9,9	14%	68,0	94,4%	4,0
<b>Årets investeringar Tranås Kommunkoncern</b>	<b>322,7</b>	<b>98,9</b>	<b>31%</b>	<b>295,4</b>	<b>91,5%</b>	<b>27,3</b>

\*Begravningsavgiften (5,9 mkr) ingår ej i summan för skatteintäkter. Intäkten och kostnaden nollas mot varandra i Teknik- och griftegårdsnämnden.

\*\*Generella bidrag är 2,7 mkr mindre i denna sammanställning än i RR beroende på att varje nämnd redovisar intäkten i driftsredovisningen.



## Nämndernas verksamhetsberättelser

### Kommunfullmäktige

#### Ansvarsområden

Kommunfullmäktige är ytterst ansvarig för den kommunala verksamheten och styr genom att sätta mål, fördela resurser och ge uppdrag. Kommunfullmäktige beslutar även om reglementen, förordningar, policyer och strategier.

Kommunfullmäktige styr kommunen genom:

- Nämnder, kommunstyrelse och bolag.
- Demokratikommitté
- Valnämnd
- Överförmyndare
- Kommunrevision

Ansvarig ordförande: Per Ulfsbo

Ansvarig kommundirektör: Karin Semberg

#### Viktiga händelser under året

Fördelning av uppkomna över- respektive underskott har skett under sammanträdet i mars.

Kommunens budget för 2019 ska enligt plan fastställas under sammanträdet i november och den beslutas av de ny tillsatta kommunfullmäktige efter valet.

En uppgraderad version av web-TV och voteringsystemet används från och med mötet i april.

#### Aktiviteter för att nå uppsatta mål

Ett omfattande förändringsarbete pågår för att kommunen ska uppnå god ekonomisk hushållning, vilket betyder att maximalt 98 % av skatteintäkterna används till verksamheterna. Efter augusti månad uppgår prognosen för skattefinansieringsgraden till 101,8 %.

Kommunfullmäktige har beslutat att varje nämnd ska genomföra effektiviseringar om 1 % av årsbudgeten samt budgetera för oförutsedda händelser om ytterligare 1 %.

Tranås United är ansvarig för att utöka antalet servicenivåer gällande medborgartjänster.

#### Personal

Antal medarbetare: två personer inom överförmyndarverksamheten

#### Ekonomisk analys

Det ekonomiska resultatet för perioden är 65 %, (riktvärde 67 %).

Bedömningen är att överförmyndarenheten kommer att dra över sin budgetram med cirka 0,5 mkr. Verksamheten flaggade för att budgeten inte varit uppräknad i takt med förändring av uppdrag de senaste åren. Det finns även en viss osäkerhet i bidrag och kostnader gällande valet, vilket kan innebära oförutsedda utgifter.

#### Åtgärder för att sänka kostnaderna 1 %

Det kommer att krävas allmän återhållsamhet med tilldelade ekonomiska resurser. Antalet sammanträden har minskat med två under 2018.

#### Investeringar

Planerade investeringar är att ersätta föräldrade datorer för ledamöterna i kommunfullmäktige under 2018. Budgeterat belopp är 160 tkr.

#### Omvärldsanalys och framtid

Tranås kommuns framtid bedöms vara god. Den positiva befolkningstillväxten medför dock ett ökat investeringsbehov av exempelvis lokaler för utbildning och äldre men även arenor för kultur och idrott. De närmaste åren kommer flera nyinvesteringar att förverkligas, vilket kan medföra kortsiktiga påfrestningar på ekonomin. Höghastighetståg och en ny regionindelning skulle kunna påverka kommunens framtid positivt på lång sikt.



## Överförmyndare

### Ansvarsområden

Överförmyndaren ska rekrytera och granska ställföreträdare (SF) det vill säga gode män, förvaltare och förmyndare.

Överförmyndare: Jan Gustafsson  
Ersättare: Håkan Joelsson

### Viktiga händelser under året

Kommunens traditionella Ställföreträdare (SF) får fortsatt utbildning och stöd för att kunna fullfölja sina uppdrag. Under 2017 infördes en webbutbildning för traditionella SF som fått fullt genomslag 2018.

En djupare granskning av SF:s årsräkningar initierades redan 2016 och har därefter utökats. Trots detta infriades målsättningen att bli färdig till halvårsskiftet med årets granskning. Vi kan dock redan nu se att granskningen leder till fler utbildningsinsatser.

### Aktiviteter för att nå uppsatta mål

Det grundläggande målet avseende tillsättandet av SF har kunnat uppfyllas. Löpande informationer och utbildningar har också kunnat genomföras. Det skall dock påpekas att det förekommer problem att hitta lämpliga SF.

En rejäl dokumentöversyn av Överförmyndarens verksamhet inleddes 2016 och har till många delar kunnat slutföras. Information om Överförmyndarens verksamhet såväl kommuninternt som externt pågår löpande.

### Personal

Överförmyndaren har 2 anställda. Av den anledningen kommenteras inte frånvaron.

### Ekonomisk analys

Personalförstärkningen hos Överförmyndaren har givetvis påverkat kostnaderna. Det har dock främjat ett nytt arbetssätt som i högre grad stärker huvudmannens/"kundens" rätt och som även tryggar Tranås Kommun som ansvarig för verksamheten.

De extra kostnader som uppstår i samband med hanteringen av ensamkommande barn

(EKB) får sin tackning via kommunens allmänna migrationsmedel.

Tilldelad budgetramen för 2018 var från början inte tillräcklig för att upprätthålla nuvarande verksamhet. Denna information spreds till våra huvudmän innan året inleddes. Personalförändringar under året har ökat avvikelsen liksom något ökad nettokostnad för godemansverksamheten. Det ekonomiska läget har informerats på kommunfullmäktiges presidium hösten 2017.

### Åtgärder för att sänka kostnaderna 1 %

Överförmyndarens nettokostnad för dess grundverksamhet har sjunkit med cirka 5 % sedan 2016. Nu har verksamheten nått en nivå där snarare effektiviteten kommer att öka utan kostnadspåverkan.

### Investeringar

Myndigheten hanterar inga investeringar.

### Omvärldsanalys och framtid

Antalet godmansuppdrag för EKB fortsätter att minska och är idag 9 stycken.

Överförmyndaren fortsätter på den inslagna vägen med löpande förbättringar av såväl det interna som det externa arbetet.

I Sverige finns totalt 720 heltidsanställda inom ÖF som hanterar 119 000 uppdrag vilket ger ett snitt om 165 uppdrag/anställd. I Tranås hanteras 187 uppdrag/anställd. Rekryteringen av SF till komplicerade uppdrag har försvårats vilket på sikt kan leda till ökade kostnader för uppdragen.

Framtidsfullmakter och anhörigbehörighet infördes i Sverige under 2017. Det innebär att alla har rätt att utse sin egen "SF"/fullmakstagare utan inblandning av Överförmyndaren och underlätta för närstående att utföra SF-liknande uppdrag till förmån för en anhörig. Dessa förändringar kommer att påverka myndighetens verksamhet.



### **Revision**

#### **Ansvarsområden**

Kommunrevisionen arbetar på kommunfullmäktiges uppdrag.

Revisorerna arbetar för ökad effektivitet och säkerhet i kommunen. Kommunrevisionen granskar samtliga nämnder samt samordnar lekmanrevisionen av kommunens bolag och stiftelser.

Kommunfullmäktige väljer revisorer som ska granska att kommunens verksamhet drivs enligt fullmäktiges beslut och på ett bra sätt. Revisionen är demokratins sätt att kontrollera och främja kommunens verksamhet.

Ansvarig ordförande: Roland Ström

Ansvarig förvaltningschef: Kundansvarig KPMG, Kristian Gunnarsson

#### **Viktiga händelser under året**

Revisorerna har valt att rikta anmärkning mot socialnämndens ekonomistyrning och kostnadskontroll för verksamhetsåret 2017. Detta kommer att behandlas under 2018 i samband med bokslutet för Tranås kommunkoncern.

Kommunrevisionen har under 2017 genomfört grundläggande granskning och riskanalys av nämndernas verksamhet som en del av planeringen inför 2018 års revisionsverksamhet.

Under början av 2018 överlämnades en granskning av kommunens IT-verksamhet. Planeringen av revisionsinsatser för 2018 har fortsatt under våren 2018.

#### **Aktiviteter för att nå uppsatta mål**

Inga specifika mål mer än att lämna ett fullgott beslutsunderlag till fullmäktige vid deras ansvarsprövning i april 2018.

#### **Personal**

Inga anställda. Revisionen består av 6 förtroendevalda.

#### **Ekonomisk analys**

Revisorerna planerar att hålla budgeten för 2018 med 1 % besparing.

#### **Omvärldsanalys och framtid**

Under 2018 kommer revisionen att fortsätta bevaka budget och budgetföljsamhet inom socialnämndens verksamhetsområde.





## Kommunstyrelse

### Ansvarsområden

Kommunstyrelsen är kommunens ledande politiska förvaltningsorgan med ansvar för hela kommunens utveckling och ekonomiska ställning. Styrelsens övergripande uppgifter är att leda och samordna förvaltningen av kommunens ansvarsområden samt ha uppsikt över nämndernas och bolagens verksamheter.

Kommunstyrelsen uppdrag är att leda och samordna:

- Nämnder och styrelser
- Dataavdelning
- Ekonomiavdelning
- HR-avdelning
- Samhällsskydd och beredskapsavdelning
- Tranås United

Ansvarig ordförande: Anders Wilander

Ansvarig kommundirektör: Karin Semberg

### Viktiga händelser under året

Förberedelsen inför dataskyddsförordningen (GDPR) innebar att Tranås kommun var väl förberedd inför implementeringen.

Utredning kring organisation av kost och kommunens engagemang i Tranås United har startat och kommer att redovisas under året.

Från 1 april har en kansliavdelning organiserats inom kommunledningsförvaltningen.

### Aktiviteter för att nå uppsatta mål

Arbetet med kommunvision 2040 pågår för presentation i samband med 100-årsjubileet 2019.

Det pågår ett förbättringsarbete för att Tranås kommun ska bli en än mer attraktiv arbetsgivare. Vidare kommer samtliga chefer att fokusera på att sänka sjuktalet och höja frisknärvaron.

En utredning pågår gällande införandet av ett inköpssystem, med syfte att effektivisera inköp och beställningsrutiner. Detta förväntas leda till sänkta kostnader och förbättrad avtalstrohet.

## Personal

Sjukfrånvaro: 5,75 % (4,72 %)

Antal medarbetare: 76

## Ekonomisk analys

Det ekonomiska resultatet för perioden är 56 %, (riktvärde 67 %). Intentionen är att vid årets slut ha ett ekonomiskt resultat, som innebär nyttjande om 99 % av skatteintäkter till verksamheterna.

Det kommer att vara fokus på god ekonomisk hushållning i enlighet med finanspolicyn.

## Åtgärder för att sänka kostnaderna 1 %

Kommunledningsförvaltningen har genomfört en omvärldsanalys och jämfört med andra kommuner för att utarbeta ett förslag till allmänna besparingar för att långsiktigt få en ekonomisk balans. Förslaget allmänna besparingar beslutades på kommunstyrelsens möte i juni och består av 7 punkter bland annat vakansprövning, inköps- och avtalstrohet, restriktiv investeringspolitik och minskning av sjukfrånvaro.

## Investeringar

Tranås kommun har en årlig investeringsvolym om 100 mkr. Behoven är högre och det innebär att några projekt minskas i omfattning, skjuts på framtiden eller stryks.

*Bostadsförsörjningsprogram 2017-2025* med utblick mot 2035 är politiskt beslutat med syfte att ange riktlinjer för kommunens bostadsplanering.

För närvarande är det brist på villatomter. Investeringar i bostadsområden genererar intäkter genom markförsäljning. Investeringskostnader för industrimark återbetalas däremot genom att fler arbetstillfällen möjliggörs.

Oförutsedda kostnader som kan uppkomma under året är bland annat markköp och okända föroreningar i exploateringsområden.

## Omvärldsanalys och framtid

Organisation av en kommunalt driven larmcentral planeras och beräknas vara i drift 2021.



## Bygg- och miljönämnd

### Ansvarsområden

Bygg- och miljönämnden har till uppgift att fullgöra kommunens uppgifter inom plan- och byggnadsväsendet samt inom miljö- och hälsoskyddsområdet. Nämnden har ett övergripande ansvar för miljö- klimat- och energifrågor.

Ansvarig ordförande: Mats Holmstedt  
Ansvarig avdelningschef: Fredrik Skaghammar

### Viktiga händelser under året

Fortsatt har det varit högt tryck på byggsidan. En avmattning signaleras på riksnivå vilket bör märkas så småningom även i Tranås. Efter byte av verksamhetsystem har början av året präglats av den extra ansträngning som detta inneburit. Fortfarande pågår justeringar och alla funktioner är inte igång men handläggningen av ärenden har under våren fungerat nästan som vanligt, tack vare personalens ansträngningar, vilket gjort att kunderna inte påverkats.

Början av året innebar mycket planering och förberedelse för att genomföra beslutad tillsynsplan. Mot slutet av perioden har kontroll och tillsyn tagit fart vilket är nödvändigt för att nå målen. Miljöstrategen började sin tjänst i mars och kommer framöver att ta tag i en rad frågor som legat vilande. Att formulera kommunens arbete med hållbarhet/Agenda 2030 ligger högt på prioriteringslistan.

### Aktiviteter för att nå uppsatta mål

Tillsyn och kontroll inom miljö och livsmedel bedrivs för att förebygga olägenheter för människors hälsa och miljön. Likaså är arbetet med bygglov och tillsyn en förutsättning för att människor ska vilja flytta till Tranås och för att de ska bo kvar i en attraktiv stad.

### Personal

Sjukfrånvaro: 5,29 % (10,3 %) varav 1,3 långtidssjukskrivning (längre än 60 timmar)  
Antal medarbetare: 18

Stabil personalgrupp med god kompetens för att klara uppdraget.

### Ekonomisk analys

Verksamheten förväntas följa budget vilket gör att det överskott som nämnden fick med från 2017 fortfarande finns kvar. Prognosen är ett överskott på cirka 0,7 mkr.

### Åtgärder för att sänka kostnaderna 1 %

Genom tjänstledigheter kommer nämnden att sänka kostnaderna med mer än 1 % under året. Parallellt med det arbetar nämnden med att öka intäkterna.

### Investeringar

Inga stora investeringar görs av Bygg- och miljönämnden.

### Omvärldsanalys och framtid

På byggsidan är verksamheten styrd av konjunkturen och hur stor aktiviteten är. Minskar aktiviteten, minskar antalet inkommande ärenden och de inkomster som finansierar största delen av byggsidan. Bostadsbristen, nyetablering av företag och fortsatta offentliga investeringar ser ut att de närmaste åren ge ett fortsatt tryck på byggsidan. Trots hög belastning är handläggningstiderna jämfört med andra kommuner korta.

På miljösidan är förutsättningarna goda för att klara den lagstadgade tillsyn och kontroll som nämnden utför inom miljö och livsmedel. En utmaning är förorenad mark som är ett område som är svårt och tar lång tid att utreda. Till exempel omvandlingen av centrala industriområdet där noggranna undersökningar måste göras innan markanvändningen kan ändras till bostadsändamål.

Arbetet med Agenda 2030 och att formulera vad Tranås behöver prioritera för att bli en än mer hållbar kommun har påbörjats. För att se helheten görs arbetet tillsammans med folkhälsostrategen. Några kommuner i Sverige har kommit längre än Tranås och från dem kan goda exempel och idéer kopieras för att få hjälp.



## Kultur- och Fritidsnämnd

### Ansvarsområdet

- Anläggningar som sim- och idrottshall, Bredstorps idrottsplats, friluftsliv som spår, leder och badplatser
- Föreningservice/utveckling
- Allmänskultur med konstarkiv, offentlig konst och aktivitet, program i form av konserter, utställningar, föreläsningar i samarrangemang med civilsamhället
- Ungdomskultur med fokus på öppen ungdomsverksamhet; EPIC
- Integration med fokus på att initiera och stimulera aktiviteter i och med civilsamhället
- Biblioteket med fokus på öppen mötesplats för alla, litteratur- och läsfrämjande samt informations och kunskapsbildande verksamhet.
- Folkhälsosamordning och integration i civilsamhället

Ansvarig ordförande: Kurre Carlsson

Ansvarig förvaltningschef: Eva Hanzén

### Viktiga händelser under året

Ett överskott på 1,35 mkr från 2017 utgör grundplåt till ett förstärkt föreningsstöd, fortsatt integrationssatsning och 100-årsjubileumsprogram 2019. Simhallen genomgår en organisationsförändring för att erbjuda ett uppdaterat program framöver och omfattande renoveringar har genomförts. Bredstorp påverkades starkt av mycket snö och kyla i vinter. Dessutom har ansvaret bredats med hela Ängaryds skol- och spontanidrottsplats. Kulturavdelningen har producerat flertalet utställningar och invigt konstverket 'Open' på Bredstorp. Den 16e konststrakan blev succé. Ungdomsverksamheten har ändrat åldersinriktning till 12-17 år, vilket sätter fokus på nya aktiviteter.

Ett välbesökt E-sportevent ordnades i februari och Idrottens dag engagerade 20-talet föreningar och cirka 1 200 besökare. Mendez uppträdde på nationaldagen. En ny folkhälsosamordnare har anställts som bland annat ansvarar för uppföljning av det integrationspolitiska programmet. Närmare 2 mkr i riktade statsbi-

drag för gratis lovaktiviteter och simskola har förstärkt budgeten rejält.

### Aktiviteter för att nå uppsatta mål

Riktade insatser i civilsamhället, flera nya bildningsmöjligheter, samarbeten med närings- och föreningsliv, aktiviteter för förbättrad tillgänglighet i vid mening. Stort fokus på 'Ung hälsa' som visar en hög grad av ungas psykiska ohälsa.

### Personal

Sjukfrånvaro: 11,8 % (8,7 %)

Antal medarbetare: 38

Korttidsfrånvaron är i stort sett obefintlig medan verksamheten drabbats av flera långtids-sjukskrivningar som i minimal mån är arbetsrelaterade. Rehabärenden är påbörjade och följs upp i samtliga fall.

### Ekonomisk analys

Efter åtta månader är utfallet 62 % av möjliga 67 %. Överskottet från föregående år på 1,35 mkr bidrar. Likaså 2 mkr i riktade statsbidrag för bland annat lovaktiviteter. Olika riktade satsningar på ungdomar, förstärkt föreningsstöd och höstens kulturvecka med HBTQ tema gör att prognosen på helåret är cirka 0,5 mkr i buffert för kommande satsningar under jubileumsåret 2019.

### Åtgärder för att sänka kostnaderna 1 %

Allmän återhållsamhet och effektiviseringar för skapande av buffert på cirka 0,4mkr.

### Investeringar

Mobil scen, hockeysarg, 'Open' konstnärlig gestaltning på Bredstorp, mountainbikebana och boulebana i Gripenberg. Ljudbarriär/grafitivägg Ängaryd, digital agenda och discgolfbana i Östanåparken.

### Omvärldsanalys och framtid

Tranås kommun satsar på social inkludering, ungdomsidrott- och kultur, samtidskonst, fortsatt utveckling av mötesplatser och förnyelse av traditionella högtider och evenemang. Framtiden innebär utmaningar där både gas och broms behövs för att få ekonomiska resurser att räcka till allt som behövs för att skapa en attraktiv kommun i tillväxt.



## Barn- och utbildningsnämnd

### Ansvarsområden

Barn- och utbildningsnämndens ansvarsområden är förskola, pedagogisk omsorg, grundskola, särskola, gymnasieskola, vuxenutbildning, kulturskola, elevhälsa och central skoladministration.

Ansvarig ordförande: Leif Andersson  
Ansvarig förvaltningschef: Peter Tuvberger

### Viktiga händelser under året

Byggnation av en central förskola på fastighet-  
en Nötskrikan är påbörjad. Ombyggnad av  
Fröfallsskolan påbörjades i augusti. Garanti-  
förskola 2 vid Parkens förskola öppnades i  
mars. Lokalöversyn av Hubbarpskolan och  
Holavedsgymnasiet fortsätter samt planering  
av grundskola vid Granelund. Allt för att öka  
antalet elevplatser framförallt inom grund-  
skola och gymnasieskola. Utveckling av fler  
Yrkes-SFI pågår.

### Aktiviteter för att nå uppsatta mål

De nationella kunskapsmålen samt elevers  
trivsel och trygghet följs upp årligen. Analyser  
av detta ligger till grund för utvecklings-  
insatser på förvaltnings- och enhetsnivå. Både  
grundskolan och gymnasieskolan har bibehållit  
framskjutna positioner i SKL:s öppna jäm-  
förelser. Andel elever med slutbetyg i gymna-  
siet är med sina 90 % på 2:a plats i Sverige.

Satsningar på digital utrustning och utbild-  
ning av personal inom samtliga verksamheter  
fortsätter. Nyanländas lärande har tillkommit  
som ett spår inom vårt fokusområde -  
Inkludering. Stora utvecklingsinsatser inom  
introduktionsprogrammet har möjliggjorts  
genom statliga bidrag.

### Personal

Sjukfrånvaro: 4,74 % (4,91 %)

Antal medarbetare: 665

Kompetensutvecklingen av speciallärare/  
specialpedagoger med statligt stöd liksom del-  
tagande i rektorsprogram/rektorslyft pågår.  
Förvaltningen deltar i arbetsmarknadsmässor

för att Tranås ska bli attraktivt inför kom-  
mande rekrytering av pedagoger. Beslut har  
tagits om tillgång till arbetskläder och pedago-  
giska måltider i linje att bli en attraktiv arbets-  
givare.

### Ekonomisk analys

Prognos per 31/8 -> -9,2 mkr. Kraftig ökning  
av underskott beroende på tre skäl:

1. Lokalbrist tvingar oss att skjutsa allt fler  
barn till landsorten. Antal barn med skol-  
skjuts har ökat med cirka 16 %.
2. Centralköket redovisar underskott på cirka  
-4 mkr varav -3 mkr belastar BU.
3. Flyktingelever från Ödeshögs flyktingför-  
läggning har ej kunnat debiteras pga.  
okänd hemort. Minskad intäkt cirka 1,3  
mkr.

Lokalbristen kostar idag 14 mkr per år i di-  
rekta kostnader, varav 10 mkr för grundsko-  
lan.

### Åtgärder för att sänka kostnaderna 1 %

Omdisponering av skolskjutsverksamheten,  
neddragning av stöd till landsbygdsskolorna,  
flytt av förberedelseklasser från Wigénshuset.  
Kostnadsanpassning av gymnasiets introdukt-  
ionsprogram.

### Investeringar

En-till-en datorer till samtliga gymnasieelever,  
smartboards till klassrum, maskinutrustning  
till gymnasiets yrkesprogram samt inventarier  
till nya lokaler.

### Omvärldsanalys och framtid

Enligt Tranås officiella befolkningsstatistik ser  
vi de närmaste 3 åren en fortsatt stor ökning  
av antalet barn och elever. Därefter avtar ök-  
ningen något. Detta betyder att barn- och ut-  
bildning under kommande år fortsatt behöver  
satsa på fler lokaler och mer personal.

Från 2021 och framåt torde behovet av lokaler  
och personal att avta.

Vi ser också en större konkurrens om den ut-  
bildade personal som finns att tillgå framöver  
för de olika verksamheterna.





## Socialnämnd

### Ansvarsområden

Socialnämnden beviljar insatser inom:

- Särskilt boende
- Hemsjukvård/hemtjänst
- Daglig verksamhet för äldre och funktionsnedsatta
- Funktionshinderomsorg och personlig assistans
- Stöd till familjer, barn och vuxna
- Försörjningsstöd
- Missbruksvård
- Integration
- Arbetsmarknadsinsatser

Ansvarig ordförande: Mats Antonsson

Ansvarig förvaltningschef: Pär Thudeen

### Viktiga händelser under året

- Inflyttning Råsvägen september 2018
- Brist på bostäder samt lokalbrist till olika målgrupper inom socialtjänsten
- Genomförande av besparingsåtgärder inför 2019 samt påbörjat framtagande av besparingsåtgärder inför 2020
- Uppstart av kommunalt stödboende för ensamkommande barn oktober 2018
- Vårdnavet - nya lokaler för hemtjänst och hemsjukvård vid Västra vägen
- Ökad andel heltidsanställningar (heltid som norm)
- Ökad ekonomisk medvetenhet och kontroll i alla delar av nämndens verksamhet
- Uppstart av systematiskt kvalitets- ekonomi- och personalarbete

### Aktiviteter för att nå uppsatta mål

Socialnämnden har uppnått alla mål förutom två: Antalet hushåll med försörjningsstöd är 256 (mål 220) och andel personal som är heltidsanställda är 55 % (mål 68 %).

Socialnämnden har sedan ett par år tillbaka arbetat för att effektivisera försörjningsstödsprocessen, vilket bland annat lett till utvecklandet av en särskild arbetsmetod kallad försäkringsmedicinsk samverkan (FMS). Metoden har lett till att Socialtjänsten tidigare har uppnått målet att inte ha fler än 220 hushåll med försörjningsstöd, men efter en konvertering av flyktinghushåll under hösten 2017, har

antalet hushåll med försörjningsstöd ökat till dagens nivå.

Alla medarbetare inom socialtjänsten erbjuds heltidsanställning och andel heltidsanställda kommer att utgöra ett nyckeltal för varje enhetschef i sin styrning och ledning av verksamheten. Alla tjänster som utannonseras är på heltid.

### Personal

Sjukfrånvaro: 6,64 % (7,96 %)

Antal medarbetare: 734

Den totala sjukfrånvaron har minskat jämfört med förra året vilket beror på ett målinriktat arbete med långtidssjukfrånvaro men även med korttidsfrånvaron.

### Ekonomisk analys

Prognosen för 2018 visar på ett underskott på 34,0 mkr. Besparingsåtgärder för socialförvaltningen har tagits fram och beaktats i prognosen för att bromsa den negativa utvecklingen.

Kostnader som bidrar till underskottet är:

- Konsultkostnader
- Köp av vårdplatser (ökat kundbehov och lokalbrist)
- Förändringar av verksamhet (bl a trygg hemgång och förändringar/flyttningar inom särskilt boende vilket initialt kräver extra personal)
- Heltidsmöjlighet för personal skapar övertalig tid jämfört med schemalagt behov. Kostnadsmedvetenhet hos medarbetarna gör att man ser över behovet extra noga innan vikariat tillsättning
- FMS – processen tar mycket lång tid innan resultat kan uppnås.
- Ökade hyreskostnader samt ökade tandvårdskostnader för klienter som icke är självförsörjande bidrar till ökade kostnader för ekonomiskt bistånd.
- Regionen och kommunerna har kommit överens om snabbare (trygg och säker) hemgång från sjukhus.
- Försäkringskassan har blivit mer restriktiv i sin bedömning av assistansersättning vilket ger ökade kostnader för kommunen.



- Staten har genom lagändring lagt över ansvaret för spelmissbruk samt ensamkommande flyktingar som fyllt 18 år till kommunerna.

#### **Åtgärder för att sänka kostnaderna 1 %** Exempel på åtgärder:

- Samordning av fordon med ett system för att minska kostnaderna av hyrbilar.
- Förkorta placeringstider på HVB samt hitta lösningar på hemmaplan.
- Se över schemaläggning för att jämna ut personalresurserna och minska vikariebehovet samt tillgodose kundernas behov.
- Behovet av inhyrda sjuksköterskor inom hemsjukvården ska ses över och ha bättre arbetsfördelningen av ordinarie personal.
- Konsultuppdrag inom socialtjänstens biståndshandläggning kommer succesivt att avvecklas med start hösten 2018.

#### **Investeringar**

Stora investeringar är Råsvägen samt digital agenda. Investeringar på Råsvägen har tom 31 augusti kostat 2,4 mkr. Investeringar som gjorts är bland annat inköp av möbler, porslin, textilier, verksamhetssystem.

Digital agenda har hittills kostat 1,0 mkr. Det som ingår i digital agenda är verksamhetssystem, licenser, trygghetslarm, fjärrtillsyn, nyckelfri hemtjänst.

Utfallet för investeringar för perioden är 29 % (4,4 mkr) av den tilldelade ramen (15,4 mkr). Helårsprognosen för år 2018 är 7,5 mkr vilket innebär en positiv budgetavvikelse med 7,9 mkr.

#### **Omvärldsanalys och Framtiden**

Socialnämnden har identifierat tre faktorer som för närvarande leder till markant negativa konsekvenser för utfallen inom områdena ekonomi, personal och verksamhet, varför dessa tre faktorer behöver åtgärdas.

- Kompetensförsörjning. Rekrytering av personal med lämplig kompetens har blivit mycket svår till följd av brist på arbetssökande. Socialnämnden behöver förbättra sin attraktivitet som arbetsgivare.
- Verksamhetsnära styrning. Socialtjänstens ledning och styrning av verksamheten behöver utvecklas mot en mer tillitsbaserad, verksamhetsnära organisationskultur.
- Systematisering, ordning och reda och effektivitet. Uppföljning och utvärdering av verksamheten inom områdena ekonomi, personal och verksamhet behöver systematiseras och bli mer professionell.

Systematisering av uppföljning samt utvärdering och utveckling av ett mer tillitsbaserat, verksamhetsnära ledarskap går till vissa delar hand i hand. Socialtjänsten har påbörjat ett arbete med att utforma riktlinjer och rutiner för att systematiskt arbeta med ekonomistyrning, arbetsmiljö och kvalitet. Detta systematiserade arbetssättet kommer att påbörjas under andra halvåret 2018 och fullt implementerat i verksamheten under första halvåret 2019.

Parallellt med utvecklingen av ledning och styrning av verksamheten anstränger sig socialtjänsten för att hitta sätt att effektivisera arbetet med hjälp av digitala och tekniska lösningar. Planering för effektivisering av arbetet genom välfärdsteknologisk utveckling pågår. Implementeringen av planeringsverktyget TES fortgår, en utökad fjärrtillsyn genom användande av kameror planeras och digitala signeringslistor ska införas.

Socialtjänsten behöver stärka sin attraktivitet både när det gäller kompetens och möjlighet till heltid. Det sistnämnda innebär att heltid ska vara norm för förvaltningens verksamhet. För att lyckas höja tjänstgöringsgraderna krävs nytänkande i schemaläggning och flexibilitet.





## Teknik- och griftegårdsnämnd

### Ansvarsområden

Kvalitet, uppföljning och utvärdering inom följande verksamhetsområden:

- Gator, trafik och parker
- Vattenförsörjning och avloppshantering
- Renhållning
- Kostförsörjning
- Bostadsanpassning
- Hamnar
- Skogsbruk
- Begravningsverksamhet

Ansvarig ordförande: Jennie Saxfeldt

Ansvarig förvaltningschef: Bo Horndahl

### Viktiga händelser under året

En besvärlig vinter har medfört kostnader utöver budget. Nämnden har inte fått ta del av hela det överskott som upparbetats föregående år.

En översyn av förvaltningens beredskap och schemaläggning har utförts.

### Aktiviteter för att nå uppsatta mål

Viktigaste aktiviteterna i varje verksamhet är ständig planering, genomförande, uppföljning/analys och eventuella förändring.

### Personal

Sjukfrånvaro: 5,16 % (4,73 %)

Antal medarbetare: 118

Marknaden gör att befattningar inom samhällsbyggandet är svåra att rekrytera. En trend är att byta jobb oftare.

### Ekonomisk analys

Överskottet från 2017 var 2 mkr. Utfallet efter 8 månader ligger 57 %. Nämnden beräknas totalt landa på ett överskott om 1,3 mkr. Kostavdelningen beräknas lämna ett underskott cirka 4,2 mkr, främst pga. Berget, ökade livsmedelskostnader samt sjukskrivningar. Övriga verksamheter kommer att lämna något överskott.

Vad gäller kostavdelnings underskott kommer medel överföras från barn- och utbildning samt socialtjänsten för att täcka dessa underskott.

**Åtgärder för att sänka kostnaderna 1 %**  
Återhållsamhet i samtliga verksamheter och i bemötande av t.ex. medborgarförslag. Dessutom ingen utökad service med överskottet från 2017.

### Investeringar

De stora investeringarna under året är Hättehamn, Gc-vägar, omdaning kvarteren Norra delen Storgatan, infrastruktur nya bostadsområden, asfalteringar, inköp köksutrustning, utveckling Ekmarkspark och Holmen samt renovering av gamla VA-ledningar. Prognos mot årets slut pekar på ett underskott om cirka 5 mkr.

### Omvärldsanalys och framtid

De flesta chefer är med i olika forum för sina verksamheter både i Östergötland och Jönköpings län, och får därifrån viktig information.

Medborgarundersökning kommer genomföras under året. Beslut om höghastighetsbana eller inte, kommer att vara mycket betydelsefullt för framtiden.



## **Tranås Stadshus AB**

### **Ansvarsområden**

Tranås Stadshus AB är ett helägt dotterbolag till Tranås kommun och syftet är att äga och förvalta aktier och värdepapper. Tranås Stadshus AB har två dotterbolag, Tranås Energi AB och AB Tranåsbostäder. Tranås Stadshus AB fick från 2015 en ny bolagsstyrelse som utgörs av Kommunstyrelsens arbetsutskott.

### **Viktiga händelser under året**

Under året har kommunfullmäktige beslutat om nya ägardirektiv för de helägda kommunala bolagen, Tranås Stadshus AB, Tranås Energi AB samt AB Tranåsbostäder.

I ägardirektiven för 2019 beslutades om utdelning från Stadshuskoncernen till Tranås kommun på 10 mkr.

### **Ekonomisk analys**

Bolagets resultat visar en förlust på 1,6 mkr per 2018-08-31. Budgeterat resultat för helåret 2018 är en förlust om 4 mkr medan det prognosticerade resultatet för 2018 beräknas bli en förlust på totalt 3,5 mkr.

Budgeterade kostnader i bolaget avser räntekostnader samt administrativa kostnader.



## Tranås Energi AB

### Ansvarsområden

- Elhandel
- Elnät
- Kraftvärme
- Fibernät
- Vattenkraft
- Energitjänster

Styrelseordförande: David Hultman

VD: Niklas Johansson

### Viktiga händelser under året

Utbyggnad av fibernät har genomförts under våren i Smörstorp/Sandvik, Östra Röhälla samt Kimarp. Utbyggnad pågår i Diplomaten, Granelund och Tingshusområdet.

Vad gäller fjärrvärmeutbyggnad har delar av Fröafall samt ett antal förtätningar anslutits under våren. Två större anslutningar har också genomförts, förskolan på Vasagatan samt Strömsholmens tillbyggnad. I höst blir det bland annat Fröafallsskolans tillbyggnad och ytterligare förtätningar som kommer avslutas.

Byggnation av den nya fördelningsstationen i Bredstorp med tillhörande kabelförläggning kommer genomföras under hösten.

Nästa steg i miljöanpassningen av bolagets vattenkraft genomförs under hösten och då med byggnation av faunapassage i Forsnäs.

### Aktiviteter för att nå uppsatta mål

Till varje mål finns en aktivitetsplan och prognosen är att flertalet mål kommer uppnås.

### Personal

Sjukfrånvaro: Korttids: 2,1 % Långtids 0,4 %  
Antal medarbetare: 47

För närvarande föreligger inget rekryteringsbehov. Dock råder stor konkurrens på efterfrågad arbetskraft och viss brist på en del av yrkeskategorierna i branschen.

### Ekonomisk analys

Året har hittills varit bra vad gäller ej påverkbara faktorer såsom elpris, temperatur och samspelet däremellan. Även påverkbara intäkter och kostnader ligger i fas med eller bättre än budgeterat. Resultatet ligger således över budget och så också prognosen för helår.

### Åtgärder för att sänka kostnaderna 1 %

Bolaget bedriver ett kontinuerligt arbete med att bedriva verksamheten så kostnadseffektivt som möjligt. Därutöver pågår olika projekt, t ex syftande till att öka effekt och elverkningsgrad i kraftvärmeproduktionen och ett par andra för att minska värme- och elförluster i respektive distributionsnät mm.

### Investeringar

Årets bruttoinvesteringar är beräknade till cirka 40 mkr. Då är den nya fördelningsstationen i Bredstorp inräknad med 15 av totalt 42 mkr under 2018. Resterande 27 mkr faller ut 2019. Därutöver är det dominerande inslaget dels fortsatt utbyggnad av fibernät och dels nya och över föregående årsskifte pågående reinvesteringar i elnätet som kommer färdigställas under året.

### Omvärldsanalys och framtid

Under första delen av 2019 kommer fibernätet att vara fullt utbyggt i Tranås tätort. Det innebär då att ca 97 % av alla invånare har erbjudits och har möjlighet att få en fiberanslutning. Sedan återstår resterande del av landsbygden med ca 300 kunder men där projektet är avhängigt offentligt stöd i någon form.

Vad gäller fjärrvärmeutbyggnad kommer denna att fortgå främst genom förtätningar i befintliga fjärrvärmeområden men också genom att flertalet av de pågående och planerade nybyggnationerna i Tranås är intresserade av fjärrvärme som uppvärmningsform. Därutöver pågår en utredning kring eventuell fjärrvärme i Höganloft.

Bolagets miljöanpassning av vattenkraften kommer fullföljas med en byggnation av faunapassage i Visskvarn under 2019. Dessutom kommer befintliga turbiner med kringutrust-

## Delårsrapport



ning att bytas ut under perioden 2019 till 2021 i både Visaskvarn och Forsnäs, vilket kommer medföra högre effekt och därmed mer elproduktion.

Vid en branschjämförelse står sig bolaget mycket väl vad gäller ekonomiska nyckeltal, har konkurrenskraftiga priser och mycket höga värden i genomförd Nöjd kund index.

Bolaget har också ett starkt varumärke med en tydligare miljöprofil än flertalet andra energibolag. Bolagets insatser för miljöanpassad vattenkraft och biologisk mångfald får fortsatt stor nationell uppmärksamhet och genererar en betydande tillväxt vad gäller antal nya elhandelskunder.





## AB Tranås bostäder

### Ansvarsområden

AB Tranås bostäder ska, på affärsmässiga grunder, tillhandahålla bostäder och lokaler som är attraktiva och väl anpassade efter kundernas behov. Genomföra investeringsprojekt på kunders uppdrag. Förtäta befintligt fastighetsbestånd. Ha ett hållbarhetsfokus i allt vi gör både beträffande vårt eget som våra kunders beteenden. Bolaget är en viktig aktör beträffande kommunens tillväxtmål.

Styrelsens ordförande: Krister Rydholm  
Bolagets VD t.o.m. 180831: Sören Carp

### Viktiga händelser under året

Råsvägens Särskilda boende, kv Blodroten 1 överlämnades till verksamheten 180702.

Pågående projekt:

- Arena Tranås, projektering multihall, restaurangutbildning m m. Bygglov, detaljplan inväntas och byggnation sker i 2 etapper. Beslut i samband med budget 2020.
- Kv Häggatorpet 4, om- och tillbyggnad socialtjänsten, klart 2018-09.
- Kv Läroverket, projektering av byggnation ny skolenhet. Beslut inväntas.
- Kv Läroverket, tillgänglighetsanpassning Holavedsgymnasiet. Klart 2018-09.
- Kv Korsörten 2/Krassen 1, projektering om- och tillbyggnad F-6 skola. Arbetet påbörjat augusti.
- Kv Vitsippan 17, projektering och detaljplanearbete för nybyggnation av 25 marklägenheter. Detaljplan vinner laga kraft 21/9.
- Kv Snäckan 1, projektering om- och tillbyggnad Ängaryds förskola. Beslut taget.
- Kv Norraby 3:1, nybyggnation grundskola F-6 inkl idrottshall.
- Energieffektiviseringar/Hållbarhetsprojektet "HEM 20/20".
- Tillgänglighetsåtgärder, hissar.

Vår långsiktiga plan kring bostadsbyggande innefattar även områdena Junkaremålens backar och Granelund/Norraby. Vi arbetar

ständig med att utreda möjligheter att skapa nya bostäder centralt i befintliga fastigheter.

### Aktiviteter för att nå uppsatta mål

Kontinuerlig anpassning och utveckling av organisationen för att hantera våra uppdrag.

### Personal

Sjukfrånvaro för perioden är 1,16 % och avser endast korta sjukdomsfall. Personalen består av 25 anställda. Vår nya VD, Magnus Nilsson, tillträder 180901.

### Ekonomisk analys

AB Tranås bostäder redovisar per 31 augusti ett resultat om ca 12,8 mkr, vilket är ca 1,7 mkr bättre än budgeterat. Det är främst reparations- och övriga kostnader som har varit lägre än budgeterat och det fortsatta gynnsamma ränteläget bidrar också. Redovisningsreglerna, K3, innebär att stora delar av underhållet (komponentutbyten) hanteras som investeringar ger en betydande positiv resultatpåverkan, dock utan ökade likvida medel.

### Investeringar

Investeringsnivån har justerats ned till 113 mkr från tidigare 123 mkr, med anledning av att vi inväntar politiska beslut.

### Omvärldsanalys och framtid

AB Tranås bostäders roll att vara en viktig aktör i förverkligandet av Stadsvisionen och att nå tillväxtmålet har utvecklats under året. Våra utmaningar gällande stora fastighetsinvesteringar de kommande åren ligger fast. De flesta av projekten grundar sig på den positiva kommunala verksamhetsutvecklingen och den politiska framtidstron.

Vår ambition är även att genomföra flera bostadsprojekt de kommande åren Uppstart avbyggnationen av 25 markbostäder på Kv. Vitsippan. Styrelsen kommer i september besluta om upphandling av Vitsippan Etapp 1 samt tillskriva KF för godkännande av start Etapp 2. Vi kommer även lägga en plan för långsiktig bostadsproduktion med marknadsmässiga villkor.





## Resultat & Balans inklusive noter och redovisningsprinciper

### Resultaträkning

Belopp i mkr	Not	Utfall 20180101- 20180831	Utfall 20170101- 20170831
Verksamhetens intäkter	1	200,8	225,5
Verksamhetens kostnader	2	-944,4	-916,8
Avskrivningar	3	-25,7	-23,6
<b>VERKSAMHETENS NETTOKOSTNADER</b>		<b>-769,3</b>	<b>-714,9</b>
Skatteintäkter	4	547,5	528,7
Generella statsbidrag och utjämningsar	5	207,7	195,9
<b>RÖRELSERESULTAT</b>		<b>755,1</b>	<b>724,5</b>
<b>Resultat från finansiella poster</b>		<b>-14,1</b>	<b>9,7</b>
Finansiella intäkter	6	4,1	4,0
Finansiella kostnader	7	-0,6	-0,6
<b>RESULTAT FÖRE EXTRAORDINÄRA POSTER</b>		<b>-10,7</b>	<b>13,1</b>
Extraordinära intäkter	8	0,0	0,0
<b>PERIODENS RESULTAT</b>	9	<b>-10,7</b>	<b>13,1</b>



## Balansräkning

Belopp i mkr	Not	Utfall 20180101- 20180831	Utfall 20170101- 20171231
<b>TILLGÅNGAR</b>			
<b>Anläggningstillgångar</b>			
<b>Materiella anläggningstillgångar</b>			
Mark, byggnader och tekniska anläggningar	10	501,1	482,5
Maskiner och inventarier	11	90,1	88,3
<b>SUMMA MATERIELLA ANLÄGGNINGSTILLGÅNGAR</b>		<b>591,2</b>	<b>570,8</b>
<b>Finansiella anläggningstillgångar</b>			
Värdepapper, andelar, bostadsrätter	12	41,1	38,2
Långfristiga fordringar	13	5,4	8,2
<b>SUMMA FINANSIELLA ANLÄGGNINGSTILLGÅNGAR</b>		<b>46,4</b>	<b>46,3</b>
<b>SUMMA ANLÄGGNINGSTILLGÅNGAR</b>		<b>637,6</b>	<b>617,1</b>
<b>Omsättningstillgångar</b>			
Varulager	14	2,4	1,6
Kortfristiga fordringar	15	98,2	117,8
Kortfristiga placeringar	16	80,0	131,1
Likvida medel	17	115,5	98,1
<b>SUMMA OMSÄTTNINGSTILLGÅNGAR</b>		<b>296,0</b>	<b>348,6</b>
<b>SUMMA TILLGÅNGAR</b>		<b>933,7</b>	<b>965,7</b>
<b>EGET KAPITAL OCH SKULDER</b>			
Eget kapital		718,8	718,0
Periodens resultat		-10,7	0,7
<b>Summa eget kapital</b>	18	<b>708,1</b>	<b>718,8</b>
<b>Avsättningar</b>			
Avsättningar	19	51,7	50,3
<b>Skulder</b>			
Långfristiga skulder	20	25,8	20,2
Kortfristiga skulder	21	148,1	176,4
<b>Summa skulder</b>		<b>173,8</b>	<b>196,6</b>
<b>SUMMA EGET KAPITAL, AVSÄTTNINGAR OCH SKULDER</b>		<b>933,7</b>	<b>965,7</b>
<b>Ansvarsförbindelser</b>			
Borgensförbindelser	22	862,7	825,9
Pensionsåtagande	23	409,0	414,5
Andra ansvarsförbindelser	24	7,2	6,6
		<b>1 278,9</b>	<b>1 247,0</b>



## Nothänvisning Resultaträkning

Belopp i mkr		Utfall	Utfall
		2018-01-01- 2018-08-31	2017-01-01- 2017-08-31
<b>Not 1.</b>	<b>Verksamhetens intäkter</b>		
	Verksamhetens externa intäkter	200,3	223,8
	Vinst försäljning fastighet (mark, byggnad)	0,5	1,7
	<b>Verksamhetens intäkter</b>	<b>200,8</b>	<b>225,5</b>
<b>Not 2.</b>	<b>Verksamhetens kostnader</b>		
	Nämndrelaterade kostnader	-908,9	-882,9
	Förlust försäljning fastighet (mark, byggnad)	0,0	0,0
	Nyintjänad pension inkl löneskatt	-13,1	-13,1
	Pensionsutbetalning ansvarsförbindelse inkl löneskatt	-22,4	-20,8
	<b>Verksamhetens kostnader netto</b>	<b>-944,4</b>	<b>-916,8</b>
<b>Not 3.</b>	<b>Avskrivningar</b>		
	Fastigheter och anläggningar	-10,8	-10,1
	Maskiner och Inventarier	-15,0	-13,5
	<b>Summa</b>	<b>-25,7</b>	<b>-23,6</b>
<b>Not 4.</b>	<b>Skatteintäkter</b>		
	Kommunalskatt	544,0	522,5
	Begravningsavgift	5,9	5,7
	Slutavräkningar	-2,4	0,5
	<b>Summa</b>	<b>547,5</b>	<b>528,7</b>
<b>Not 5.</b>	<b>Generella statsbidrag, utjämning mm</b>		
	Inkomstutjämning	147,6	147,0
	Mellankommunal utjämning	0,0	0,9
	Flyktingbidrag från staten	12,9	3,9
	Regleringsbidrag/-avgift	2,0	-0,1
	Strukturbidrag	0,0	0,0
	Kostnadsutjämning	16,8	17,7
	Utjämningsbidrag/avgift LSS	5,6	5,7
	Fastighetsavgift	22,9	20,8
	<b>Summa</b>	<b>207,7</b>	<b>195,9</b>
<b>Not 6.</b>	<b>Finansiella intäkter</b>		
	Utdelning på aktier och andelar	2,2	1,0
	Ränteintäkter	1,9	2,9
	Ränteintäkter på kundfordringar	0,0	0,2
	Övriga finansiella intäkter	0,0	0,0
	<b>Summa</b>	<b>4,1</b>	<b>4,0</b>
<b>Not 7.</b>	<b>Finansiella kostnader</b>		
	Räntekostnader	-0,6	-0,6
	<b>Summa</b>	<b>-0,6</b>	<b>-0,6</b>
<b>Not 8.</b>	<b>Extraordinära intäkter</b>		
	Övriga	0,0	0,0
	<b>Summa</b>	<b>0,0</b>	<b>0,0</b>

## Delårsrapport



<b>Belopp i mkr</b>	<b>Utfall</b> <b>2018-01-01-</b> <b>2018-08-31</b>	<b>Utfall</b> <b>2017-01-01-</b> <b>2017-08-31</b>
<b>Not 9. Periodens resultat</b>		
Periodens resultat	-10,7	13,1
Summa periodens resultat	<b>-10,7</b>	<b>13,1</b>
	<b>Utfall</b> <b>2018-08-31</b>	<b>Utfall</b> <b>2017-08-31</b>
<b>Fördelning av periodens resultat</b>		
Periodens resultat exklusive nämndsunderskott/överskott	-25,8	-20,4
Nämndsunderskott/överskott	36,5	7,3
Summa	10,7	-13,1
<b>Fördelning av totalt eget kapital</b>		
Övrigt eget kapital	-517,8	-517,0
Pensionsreserv	-201,0	-201,0
Periodens resultat exklusive nämndsunderskott	-25,8	-20,4
Periodens nämndsunder/överskott	36,5	7,3
Omdisponering årets nämndsunderskott	0,0	0,0
Summa	-708,1	-731,1
<b>Avstämning balanskrav</b>		
Periodens resultat	-10,7	13,1
Avgår realisationsvinster	-0,5	-1,7
Avgår realisationsförluster	0,0	0,0
Jämförelsestörande poster	0,0	0,0
<b>Balanskravsresultat</b>	<b>-11,2</b>	<b>11,4</b>



## Nothänvisning Balansräkning

Belopp i mkr		Utfall	Utfall
		2018-01-01- 2018-08-31	2017-01-01- 2017-12-31
<b>Not 10.</b>	<b>Mark, byggnader och tekniska anläggningar</b>		
	Ingående anskaffningssvärden	740,3	661,3
	Inköp	30,7	84,1
	Försäljningar/utrangeringar	-1,4	-5,1
	Omklassificeringar	0,0	0,0
	<b>Utgående ackumulerade anskaffningssvärden</b>	<b>769,6</b>	<b>740,3</b>
	Ingående avskrivningar	-257,7	-242,5
	Försäljningar/utrangeringar	0,0	0,0
	Omklassificeringar	0,0	0,0
	Årets avskrivningar	-10,8	-15,2
	<b>Utgående ackumulerade avskrivningar</b>	<b>-268,5</b>	<b>-257,7</b>
	Ingående uppskrivningar/nedskrivningar	0,0	0,0
	Försäljningar/utrangeringar	0,0	0,0
	Omklassificeringar	0,0	0,0
	Årets uppskrivning/nedskrivning	0,0	0,0
	<b>Utgående ackumulerade upp/nedskrivningar</b>	<b>0,0</b>	<b>0,0</b>
	<b>Utgående redovisat värde</b>	<b>501,1</b>	<b>482,5</b>
<b>Not 11.</b>	<b>Maskiner och inventarier</b>		
	Ingående anskaffningsvärde	182,3	158,3
	Inköp	16,8	24,5
	Försäljningar/utrangeringar	0,0	-0,5
	Omklassificeringar	0,0	0,0
	<b>Utgående ackumulerade anskaffningsvärden</b>	<b>199,1</b>	<b>182,3</b>
	Ingående avskrivningar	-94,1	-73,5
	Försäljningar/utrangeringar	0,0	0,3
	Omklassificeringar	0,0	0,0
	Årets avskrivningar	-15,0	-20,9
	<b>Utgående ackumulerade avskrivningar</b>	<b>-109,0</b>	<b>-94,1</b>
	<b>Utgående redovisat värde</b>	<b>90,1</b>	<b>88,3</b>
<b>Not 12.</b>	<b>Värdepapper, andelar och bostadsrätter</b>		
	<b>Andelar i koncernföretag</b>		
	Tranås Stadshus AB	11,0	11,0
	Östanå Park AB	10,1	10,1
	<b>Aktier och andelar, övriga</b>		
	Rederi AB SS Boxholm II	0,1	0,2
	Södra Skogsägarna ekonomisk förening	2,9	0,1
	Kommuninvest ekonomisk förening	16,6	16,6
	Kreditgarantiföreningen Jönköpings län förlagsinsats	0,3	0,3
	Bostadsrätter	0,0	0,0
	Övriga	0,1	0,0
	<b>Utgående bokfört värde</b>	<b>41,1</b>	<b>38,2</b>



## Delårsrapport



<b>Belopp i mkr</b>	<b>Utfall 2018-01-01- 2018-08-31</b>	<b>Utfall 2017-01-01- 2017-12-31</b>
<b>Not 13. Långfristiga fordringar</b>		
Fordran AB Tranåsbestäder	1,2	1,2
Fordran Kommuninvest	3,7	3,7
Fordran Östanå Parken AB	0,5	0,5
Medlemskonto Södra Skogsägarna	0,0	2,8
<b>Utgående bokfört värde</b>	<b>5,4</b>	<b>8,2</b>
<b>Not 14. Varulager</b>		
Gatuförråd	2,4	1,6
<b>Utgående bokfört värde</b>	<b>2,4</b>	<b>1,6</b>
<b>Not 15. Kortfristiga fordringar</b>		
Fakturafordringar	17,3	21,8
Statsbidrag	0,0	0,0
Interimsfordringar	65,7	81,4
Skattefordringar	8,6	6,0
Upplupna ränteintäkter	0,5	0,6
Övriga fordringar	6,0	8,0
<b>Utgående bokfört värde</b>	<b>98,2</b>	<b>117,8</b>
<b>Not 16. Kortfristiga placeringar</b>		
Obligationer/Företagscertifikat	80,0	131,1
Donationsmedelsfond	0,0	0,0
<b>Utgående bokfört värde</b>	<b>80,0</b>	<b>131,1</b>
<b>Not 17. Likvida medel</b>		
Kassa/Plusgiro/Bank	115,5	98,1
<b>Utgående bokfört värde</b>	<b>115,5</b>	<b>98,1</b>
<b>Not 18. Eget Kapital</b>		
Eget Kapital	718,8	718,1
Effekt byte av redovisningsprincip	0,0	0,0
Årets resultat	-10,7	0,7
<b>Utgående bokfört värde</b>	<b>708,1</b>	<b>718,8</b>
<b>Soliditet</b>	<b>75,8%</b>	<b>74,4%</b>
<b>Soliditet inkl pensionskund ansvarsförbindelse</b>	<b>32,0%</b>	<b>31,5%</b>
<b>Not 19. Avsättningar</b>		
<b>Avsättningar för pensioner</b>		
Ålders-/förmånsbestämd-/efterlevandepension	12,5	11,1
Visstidspension	0,0	0,3
<b>Summa pensionsavsättningar</b>	<b>12,5</b>	<b>11,3</b>
Särskild löneskatt	3,0	2,7
<b>Summa pensionsavsättningar, inkl löneskatt</b>	<b>15,6</b>	<b>14,0</b>
<b>Övriga avsättningar</b>		
Avsättning återställande av deponeringsplats	23,5	23,5
Avsättning investeringsfond Vatten-och Avlopp	8,9	11,8
Avsättning investeringsfond Avfall	2,7	1,0
Avsättning Griftegård - resultat	1,0	0,0
<b>Summa övriga avsättningar</b>	<b>36,1</b>	<b>36,3</b>
<b>Utgående bokfört värde</b>	<b>51,7</b>	<b>50,3</b>

## Delårsrapport



<b>Belopp i mkr</b>	<b>Utfall 2018-01-01- 2018-08-31</b>	<b>Utfall 2017-01-01- 2017-12-31</b>
<b>Not 20. Långfristiga skulder</b>		
Förutbetalade intäkter från anslutningsavgifter Vatten och Avlopp intäkt anslutningsavgifter VA	24,9	19,2
Investeringsbidrag	0,9	1,0
<b>Utgående bokfört värde</b>	<b>25,8</b>	<b>20,2</b>
<b>Not 21. Kortfristiga skulder</b>		
Leverantörsskulder	14,1	42,1
Övriga kortfristiga skulder	32,5	23,7
<b>Upplupna kostnader o förutbetalda intäkter</b>		
Förutbetalda intäkter övriga	25,5	11,8
Semesterlöneskuld och övertidsskuld	26,6	51,1
Upplupna pensioner	30,1	30,1
Lagstadgade sociala avgifter	18,0	16,5
Upplupna kostnader, övriga	1,3	1,1
<b>Utgående bokfört värde</b>	<b>148,1</b>	<b>176,4</b>
<b>Not 22. Borgensförbindelser</b>		
<b><i>Kommunägda företag</i></b>		
AB Tranås bostäder	492,1	450,2
Tranås Energi AB	195,3	200,3
Tranås Stadshus AB	174,1	174,1
<b><i>Kommunalt ansvarstagande för bostadslån</i></b>		
SBAB	0,0	0,0
<b><i>Föreningar</i></b>		
Sommens Byggnadsförening	0,2	0,2
Tranås Ridklubb	1,0	1,0
<b>Summa</b>	<b>862,7</b>	<b>825,9</b>
<b>Övriga borgensförbindelser</b>		
Under 2002 har Tranås kommun ingått medlemskap i Kommuninvest Ekonomisk förening. Denna förening äger Kommuninvest i Sverige AB som i första hand förmedlar lån till kommuner och kommunala bolag. Medlemskapet innebär också att kommunen tillsammans med övriga medlemmar tecknar solidarisk borgen såsom för egen skuld (proprieborgen) för de förpliktelser som Kommuninvest i Sverige AB åtar sig i sin verksamhet (Kommunfullmäktige 2002-06-17, §62).		
<b>Not 23. Pensionsförpliktelser och särskild löneskatt äldre än 1998</b>		
Pensionsförpliktelser	329,2	333,6
Löneskatt	79,9	80,9
<b>Summa</b>	<b>409,0</b>	<b>414,5</b>
<b>Not 24. Övriga ansvarsförbindelser o ställda säkerheter</b>		
Gravskötselavtal	7,2	6,6
<b>Summa</b>	<b>7,2</b>	<b>6,6</b>
<b>Övrigt Leasingavtal</b>		
Fordon med förfall inom 1 år	1,0	0,6
Fordon med förfall inom 1 -5 år	8,3	8,4
<b>Summa</b>	<b>9,3</b>	<b>9,0</b>



## Tillämpade redovisningsprinciper

Tranås kommun följer den kommunala redovisningslagen som regleras av **Lagen om kommunal redovisning (SFS 1997:614)** och Rådet för kommunal redovisning (RKR) rekommendationer, med vissa undantag. Här kommenteras vissa andra tillämpade redovisningsprinciper som kan vara intressanta utifrån kommunal särart.

Intäkterna redovisas i den omfattning som det är sannolikt att de ekonomiska tillgångarna kommer tillgodogöras kommunen och kan beräknas på ett tillförlitligt sätt.

## Ändrade redovisningsprinciper

Under 2016 ändrade Tranås kommun redovisningsprincip. Fram till och med 2015 har de medel som kommit från Migrationsverket intäktsförts mot verksamhetens upplupna kostnader för mottagningsverksamheten. Storleken på intäkten bestämdes av kostnadsutvecklingen inom verksamheter vilka var öronmärkta kostnader som skulle täckas av statsbidragen från Migrationsverket. Metoden är vanlig för att avräkna statsbidrag mot verksamhetskostnader, särskilt i fall då beloppen ska återredovisas mot bidragsgivaren.

Redovisningsprincipen har förändrats så att intäkter möter kostnader i rätt period. De bidragsbelopp som avser ett visst år ska intäktsföras i samma verksamhetsår. Eftersom eftersökta belopp ska hänföras till den period då kostnaden uppstått måste dessa poster bokföras som en fordran mot Migrationsverket. Sedan intäktsför det eftersökta beloppet direkt i redovisningen i rätt period.

I varje bokslut görs en riskvärdering av fordran mot Migrationsverket. Den justeras i förhållande till fordringens storlek och förändringen under året. Denna värdering görs i slutet av året. Föregående års reservering ligger kvar till dess att ny riskvärdering genomförs.

## Periodisering

Kostnader och intäkter som avser redovisningsåret har i huvudsak belastat respektive tillgodoräknats periodens redovisning.

Löner avseende timanställda och Ob-ersättning till månadsanställda redovisas enligt kontantprincipen. Det innebär att löner och ersättningar som intjänats under december 2017 har belastat januari 2018, vilket är ett avsteg från principen om matchning. Avvikelsen förklaras med att summan av dessa kostnader inte uppgår till något väsentligt belopp. Mot denna bakgrund gör kommunen bedömningen att påverkan på resultatet är försumbart.

## Skatteintäkter

Periodens redovisade skatteintäkter består av preliminära skattebetalningar som kommit kommunen tillgodo under året, prognos för slutavräkning för innevarande år, samt skillnaden mellan den slutliga taxeringen och den redovisade skatteintäkten för föregående år.

Den preliminära slutavräkningen för skatteintäkter baseras på Sveriges Kommuner och Landstings (SKL) decemberprognos i enlighet med rekommendation RKR 4.2 Redovisning av skatteintäkter. Avseende delårsrapporten baseras uppgifterna på SKL:s prognos som delges i augusti.

## Övriga intäkter

Från år 2007 ställer lagstiftningen krav på att VA-verksamheten ska särredovisas från annan verksamhet. Anslutningsavgiften ska betraktas som förutbetalad intäkt, vilken successivt intäktsföras i samma takt som den tillgång den bidragit till att finansiera skrivs av. Anslutningsavgiften ska därmed periodiseras över beräknad nyttjandeperiod 50 år. Tranås kommun uppfyller dessa krav och en särskild särredovisning upprättas.

Investeringsbidrag redovisas som en förutbetalad intäkt och redovisas bland långfristiga skulder och periodiseras linjärt över anläggningens nyttjandeperiod.



### **Semesterlöneskuld**

Semesterlöneskulden avser ej uttagna semesterdagar vid årets slut. Tillsammans med okompenserad övertid och därpå upplupen arbetsgivaravgift redovisas den som en kortfristig skuld.

### **Anläggningstillgångar**

Tillgångar avsedda för stadigvarande bruk och med nyttjandeperiod om minst 3 år klassificeras som anläggningstillgång om anskaffningsvärdet överstiger 1 prisbasbelopp.

Anläggningstillgångar har i balansräkningen upptagits till anskaffningsvärdet efter avdrag för planenliga avskrivningar. Avskrivningarna påbörjas månaden efter som investeringen tas i bruk. Linjär avskrivning tillämpas och görs efter en bedömning av tillgångens nyttjandeperiod. På tillgångar i form av mark och konst görs inga avskrivningar.

### **Komponentavskrivning**

Enligt rekommendation RKR 11.4 Materiella anläggningstillgångar, ska en tillgång delas upp på olika komponenter och skrivas av separat om den förväntade skillnaden i förbrukning mellan de olika komponenterna är väsentlig. Tranås kommun uppfyller kraven avseende komponentavskrivning.

Enligt RKR rekommendation nr 13.1, ska vid **finansiellt leasingavtal** leasingobjektet redovisas som anläggningstillgång i balansräkningen, medan så inte är fallet om ett operationellt leasingavtal föreligger. Avtal tecknade före den 1 januari 2003 får dock även efter rekommendationens ikraftträdande klassificeras som operationella. Kommunens finanspolicy uttrycker restriktivitet vad gäller leasing och avsikten är att omfattningen av leasing ska minska. Därmed har inte något leasingobjekt redovisats som anläggningstillgång i kommunens balansräkning.

Enligt RKR:s rekommendationer ur 15.1, ska upplysning lämnas om huvudmetod eller alternativ metod tillämpas vid beräkning av tillgångars anskaffningsvärden. Tranås kommun

använder huvudmetoden, d v s inga lånekostnader inräknas i tillgångarnas anskaffningsvärden.

### **Pensionsskulden**

Pensionsskulden redovisas enligt blandmodellen vilket innebär att intjänade pensioner fram till och med år 1997 inte redovisas som skuld eller avsättning, utan redovisas som ansvarsförbindelse. Endast utbetalningar som avser denna del av pensionsskulden belastar resultatet.

Pensionsförmåner intjänade från år 1998 redovisas som förpliktelse i balansräkningen. Den avgiftsbestämda delen redovisas under kortfristiga skulder och utbetalning sker i mars nästkommande år. Försäkringsavgift för pensionsförmåner över 7,5 inkomstbasbelopp betalas ut löpande under året. Visstidspensioner samt särskild avtalspension redovisas som avsättningar. Redovisning av löneskatt sker i enlighet med RKR:s rekommendation nr 17. Den särskilda löneskatten redovisas enligt samma principer som gäller för redovisning av pensioner, den så kallade blandmodellen. Enligt RKR 7.1 ska nämnas huruvida kommunen innehar finansiella placeringar av pensionsmedel. Tranås kommun har inte finansiell placering av pensionsmedel.

### **Övrigt**

Enligt RKR, rekommendation nr 10.2 redovisas avsättningar för återställande av Norraby deponeringsplats. Deponering av icke brännbart avfall pågick till och med år 2008. Nuvärdesberäkning av kommande utbetalningar har gjorts och beräkningen visar att tillräckliga medel är avsatta. Baserat på en projektering beräknas den totala sluttäckningskostnaden uppgå till cirka 23 mkr. Åtagandet är nuvärdesberäknat med en diskonteringsränta på 1,75 procent. Återställandet av deponin startade 2013 och beräknas pågå fram till 2027.

Vad gäller markexploatering följer kommunen rekommendationer från RKR. Mark som iordningställt för försäljning redovisas såsom omsättningstillgång.



### **Jämförelsestörande poster**

Händelser som är viktiga att uppmärksamma vid jämförelser med andra perioder redovisas som jämförelsestörande poster. Som jämförelsestörande post redovisas intäkter och kostnader som sällan förekommer.

### **Finanspolitik**

Kommunen och dess helägda bolag ska ha en god ekonomisk hushållning i sin verksamhet. Detta innebär att verksamheten ska bedrivas på ett ändamålsenligt och ekonomiskt tillfredsställande sätt. Vidare ska kommunen och dess helägda bolag förvalta sina medel på ett sådant sätt att krav på god avkastning och betryggande säkerhet kan tillgodoses.

Denna policy gäller för kommunen och dess direkt och indirekt helägda bolag.

Policyn inkluderar de föreskrifter för kommunens medelsförvaltning som fullmäktige ska fastställa enligt 8 kap 3 § Kommunallagen, inklusive 3 a § vilken avser pensionsmedel. Kommunfullmäktige beslutar om ramar för upp- och utlåning, borgen, likviditetsbehov för investeringar, avsättning för pensionsmedel, avsättning för framtida ändamål samt övriga finansiella lån i samband med årligt budgetbeslut.

Nuvarande finanspolicy antogs av Kommunfullmäktige november 2017.





## Revisorernas bedömning

*Revisorerna Tranås kommun**2018-09-26*

Till: Kommunfullmäktige i Tranås kommun

**Revisorernas bedömning av delårsrapporten för Tranås kommun 2018-08-31**

Vi av fullmäktige utsedda revisorer har uppdraget att bedöma om resultatet i delårsrapport per 2018-08-31 är förenligt med de mål fullmäktige beslutat. Revisorernas bedömning ska biläggas delårsrapporten inför fullmäktiges behandling av densamma.

Bedömningen är baserad på en översiktlig granskning av delårsrapporten. Det innebär att granskningen har varit begränsad i omfattning, inriktad på övergripande analys och inte på detaljer i redovisningen.

Kommunfullmäktige har beslutat om kommunövergripande finansiella och verksamhetsmässiga mål. De finansiella målen är att soliditeten inklusive ansvarsförbindelse för pensionsskuld ska uppgå till 20 % år 2018 samt att nämndernas kostnadsandel av skatteintäkter och bidrag ska uppgå till maximalt 98 % år 2018. Avseende dessa mål samt övriga uppmätta verksamhetsmässiga mål enligt nämndernas styrkort bedömer revisorerna redovisad måluppfyllelse som rimlig. Avseende övriga ännu inte under år 2018 uppmätta mål görs ingen bedömning då dessa inte följs upp av kommunen förrän i årsredovisningen för år 2018.

Revisorerna bedömer att resultatet i delårsrapporten i huvudsak är förenligt med de verksamhetsmässiga mål som fullmäktige beslutat. Vad gäller de finansiella målen så bedömer revisorerna att helårsprognosen synes rimlig, vilket därmed innebär att kommunens ekonomi inte kommer att vara i balans år 2018. Vi ser med fortsatt oro på den ekonomiska utvecklingen inom socialnämnden. De sakkunnigas granskning presenteras i bifogad rapport.

Tranås den 26 september 2018

  
Roland Ström  
Lars Hultman  
Birgitta Andersson  
Christer Pettersson  
Peter Rittmark  
Stefan Gustafson

Delårsrapport



[www.tranas.se](http://www.tranas.se)