

# Delårsrapport

**2020-01-01 – 2020-08-31**





i Tranås kommun har vi  
kunden i centrum,  
kvalitet i varje  
möte och vi ser  
möjligheterna.

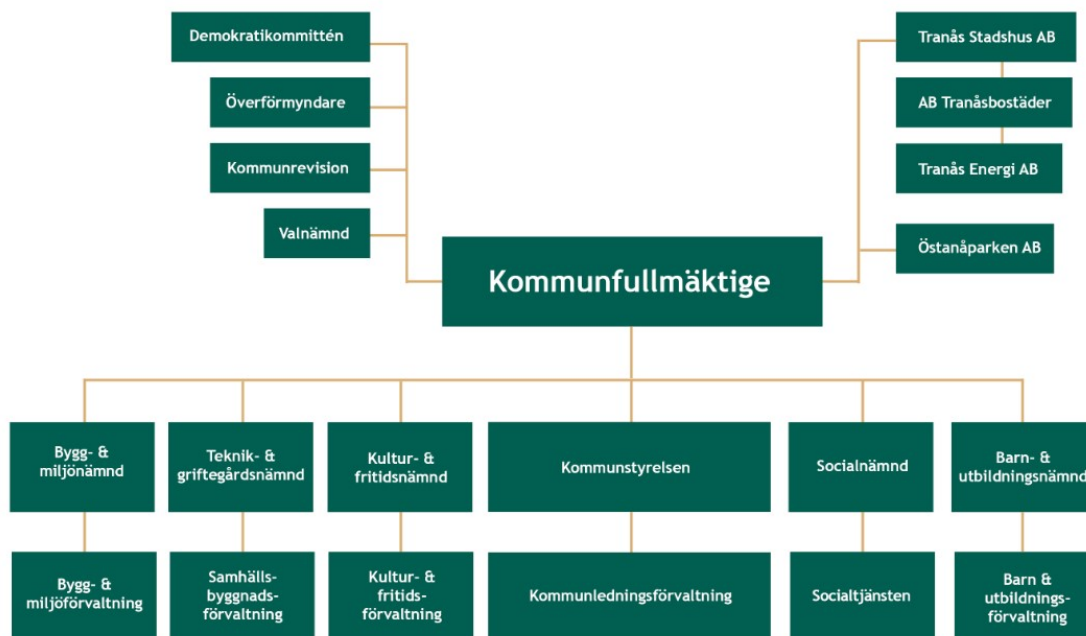
# Delårsrapport 2020-08-31

## *Innehållsförteckning*

Inledning.....	4
Kommunkoncernens organisation .....	4
Förvaltningsberättelse Tranås kommun.....	5
Viktiga förhållanden för resultat och ekonomisk ställning .....	5
Styrning och uppföljning av den kommunala verksamheten.....	8
Väsentliga personalförhållanden.....	14
God ekonomisk hushållning och ekonomisk ställning .....	17
Balanskravsutredning .....	20
Resultaträkning & Balansräkning inklusive noter och redovisningsprinciper .....	21
Resultaträkning .....	21
Balansräkning.....	22
Nothänvisning Resultaträkning .....	23
Nothänvisning Balansräkning .....	25
Tillämpade redovisningsprinciper .....	28
Drifts- och investeringsredovisning 2020-08-31.....	31
Verksamhetsberättelser .....	33
Kommunfullmäktige .....	33
Överförmyndare.....	34
Revision .....	35
Kommunstyrelse inkl. kommunledningsförvaltning .....	36
Bygg- och miljönämnd .....	38
Kultur- och fritidsnämnd.....	39
Barn- och utbildningsnämnd.....	41
Socialnämnd .....	44
Teknik- och griftegårdsnämnd .....	46
Tranås United AB .....	49
Tranås Stadshus AB.....	51
Tranås Energi AB.....	52
AB Tranås bostäder .....	54
Revisorernas bedömning .....	55

# Inledning

## Kommunkoncernens organisation



Politisk ledning					
<b>Mandatfördelning i Kommunfullmäktige</b>			<b>Kommunstyrelsen</b>		
1/11 2018 - 31/10 2022					
Moderata samlingspartiet	9		Ordförande	Anders Wilander	M
Kristdemokraterna	3			<i>Kommunalråd</i>	
Liberalerna	2		1:e vice ordf.	Mikael Stenquist	S
Centerpartiet	3			<i>Oppositionsråd</i>	
Socialdemokraterna	12		2:e vice ordf	Carin Wallin (år 2019-2020)	C
Miljöpartiet de gröna	2			Tony Ståhl (år 2021-2022)	KD
Vänsterpartiet	2			Krister Rydholm	M
Sverigedemokraterna	8			Erik Nygårds	L
<b>Totalt antal mandat</b>	<b>41</b>			Agnetha Lantz	S
<b>Kommunfullmäktiges presidium</b>				Anders Karlsson	S
Gunnel Lind	Ordförande	M		Björn Thiele	S
Veronica Holmstedt	1:e vice ordf.	S		Björn Forsell	SD
Björn Forsell	2:e vice ordf.	SD		Thorbjörn Johansson	SD
				Karin Sissek insynsplats	V

# Förvaltningsberättelse Tranås kommun

## Viktiga förhållanden för resultat och ekonomisk ställning

### Tranås och omvärlden

Det enskilt största hotet i omvärlden är viruset covid-19 och vad det har medfört för enskilda medborgare och för samhällsekonomin. Med anledning av detta beslutade regeringen i våras om en ändringsbudget med kompensation till kommuner och regioner för extraordinära kostnader, extra resurser till berörda statliga myndigheter, slopat karensavdrag samt stöd till företag som drabbas ekonomiskt. Ett krispaket utarbetades snabbt för att mildra de ekonomiska effekterna av virusutbrottet. Åtgärderna var omfattande och förhoppningsvis tillräckliga.

Många kommuner och regioner befinner sig redan under hård press och frågor uppstår nu om hur skatteintäkterna kommer att utvecklas. Virusutbrottet befaras påverka skatteintäkter på grund av varsel och uppsägningar.

SKR:s senaste prognos (2020-08-24) visar att konjunktursvackan blir djupare än vad man beräknade i våras. Bedömningen man gjorde i våras om att BNP skulle falla mindre i Sverige än i andra länder ser ut att vara korrekt. Dock tycks nedgången ha varit större än vad som antogs i vårens prognos. Mycket ser ut att ha stabiliserats, både i Sverige och i omvärlden, men den globala utvecklingen präglas av stor osäkerhet. Lågkonjunkturen antas bestå fram till och med år 2023.

I början av september aviserade regeringen ytterligare tillskott till landets kommuner genom generella statsbidrag för åren 2021 och 2022.

### Väsentliga förändringar

Tranås kommun har fått utbetalt 34,3 mkr i statligt bidrag för att möta de extra kostnader covid-19 medför. På kort sikt syns bland annat ekonomiska konsekvenser genom ökade kostnader för inköp av skyddsutrustning och desinfektionsmedel, fler vikarier inom vissa verk-

samheter, ökad sjukfrånvaro, ökat inflöde till försörjningsstöd samt minskade intäkter från kommunens anläggningar. På längre sikt befaras negativa ekonomiska effekter på grund av ökad psykisk ohälsa bland äldre och ungdomar, ökad arbetslöshet, fler orosanmälningar för barn som far illa samt ökat stöd till föreningslivet.

De två senaste årens negativa resultat har mynnat ut i besparingsplaner för respektive förvaltning. Delårsbokslutet visar en tydlig indikation på att dessa besparingar ger resultat. Framförallt har personalkostnaderna minskat vilket även medför lägre pensionskostnader och löneskatt. Minskning av investeringar bidrar till minskade kostnader för avskrivning och ränta.

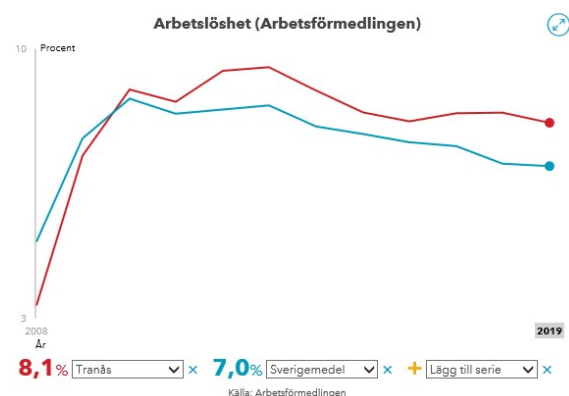
### Förändringar i statsbidrag- och utjämningsystemet

Under 2019 beslutade regeringen att en revidering av kostnadsutjämningsystem skulle göras med start redan för år 2020. Regeringens förslag bygger på en annan kostnadsutjämningsmodell för individ- och familjeomsorg och den stora skillnaden är att två variabler tas bort (barnfattigdomsvariabeln och andel invånare äldre än 65 år) samt att variabelernas viktning räknas om. Variabeln tätortsbefolkning ges tyngre vikt, varför storstäderna får ett förbättrat utfall. Eftersom kostnadsutjämningsmodellen är en inomkommunal omfördelning innebär det att många andra kommuner får ett försämrat utfall. För Tranås kommun betyder detta en försämring i kostnadsutjämningsmodellen och beror på att Tranås har höga andelar i långvarigt ekonomiskt bistånd, plats 13 i Sverige och i nivå med Södertälje. I dagens kostnadsutjämningsmodell är förklaringen att Tranås kommun är överkompenserade.

## Arbetsmarknad

Arbetslösheten i Tranås kommun per 2020-08-31 ligger på 10,5 % (7,8 %) vilket är 1,3 % högre än riksgenomsnittet och 2,6 % högre än genomsnittet för Jönköpings län. Tranås har den näst högsta arbetslösheten i länet. Mätningen visar den procentuella andel av den registerbaserade arbetskraften, 16-64 år som är öppet arbetslösa eller sökande i program med aktivitetsstöd. Med tanke på den rådande lågkonjunkturen befaras arbetslösheten dessvärre att öka ytterligare.

Grafen nedan visar utvecklingen av arbetslösheten i Tranås kommun jämfört med riksgenomsnittet mellan åren 2008-2019.



## Kommunens pensionsförpliktelser

Ur risksynpunkt är kommunens pensionsförpliktelser viktiga att beakta eftersom skulden ska finansieras och de årliga utbetalningarna som belastar resultaträkningen ska ingå i budgetutrymmet och konkurrerar då med andra viktiga områden inom välfärd och infrastruktur. Den största förpliktelsen som avser pensioner intjänade före 1997-12-31 hanteras som en ansvarsförbindelse, vilket innebär att den inte ingår i balansräkningen. Kostnaden för åtagandet uppstår först vid utbetalningstillfället. Per 2020-08-31 uppgår denna kostnad till 15,9 mkr.

Kommunens pensionskostnader, inklusive löneskatt, uppgick per 2020-08-31 till 40,2 mkr (44,8 mkr).

Pensioner, inkl löneskatt	200831	2019	2018	2017
Totala pensionskostnader - utbetalt	40,2	74,2	71,8	66,6
Varav pensioner intjänade före 1998	15,9	24,1	24,1	24,6
Ansvarsförbindelse, inkl löneskatt	391,1	392,3	404,5	414,5
Avsättning, inkl löneskatt	16,4	19,6	16,5	14,0

Under mars 2019 erhöll Tranås kommun beskedet från pensionsadministratören att 37 personer fallit bort vid beräkningar avseende försäkring för förmånsbestämd pension. Pensionsadministratören hade därmed inte debiterat Tranås kommun försäkringspremier för dessa personer under 2014-2018.

På grund av felberäkning från pensionsadministratören uppstod en skuld, 4,8 mkr exklusive löneskatt, vilken hanterades vid bokslutet 2019 och är vid delårsbokslutet reglerad.

## Borgen – och ansvarsförbindelser

Kommunal borgen lämnas normalt endast till helägda kommunala bolag.

Kommunal borgen återstår för två föreningar medan borgensåtagande till privatpersoner vid bostadsbebyggelse har upphört. Totalt har kommunen ett borgensåtagande till andra än helägda kommunala bolag på 1 176 mkr.

Tranås kommun har även tecknat en solidarisrisk borgen för Kommuninvests skulder. Ett åtagande som bedöms vara förenat med en låg risk.

Tranås kommun har under året inte behövt lösa någon borgensförbindelse.

## Liquiditet och checkräkningskredit

Nuvarande limit på koncernkontot är 150 mkr. Krediten fördelas internt mellan kommunen och bolagen efter behov.

Under våren 2018 genomfördes en bankupphandling med resultatet att ett nytt avtal upprättades med Nordea. Avtalet sträcker sig till 2022-05-31.

I maj 2016 införde Nordea en inlåningsavgift på inestående kapital överstigande 25 mkr.

Åtgärder vidtogs därmed för att minska likviditeten på Nordea koncernkonto främst genom att bolagen dröjde med att omsätta lån och att de istället nyttjade checkkrediten. I samband med Riksbankens höjning av reporäntan (2020-01-08) har inlåningsavgiften sänkts samtidigt som kostnadsräntan på kontot har höjts. Detta har fört med sig en reviderad strategi vad gäller nyttjande av checkkredit och upptagning av långfristiga lån.

Per 2020-08-31 hade Tranås kommun en positiv likviditet på 87,6 mkr.

Tidigare år har oväntade kostnader uppkommit då kommunen inte erhållit de bidrag som varit uppbokade som fordran på staten. Under 2020 har arbete lagts ner för att löpande ha koll på att de bidragsgrundande kostnader som finns matchar uppbokade intäkter.

### **Placeringar**

Tillgodohavandet avseende placeringar uppgick vid årets början av 2020 till nominellt 114 mkr och per 2020-08-31 uppgår tillgodohavandet till 60,7 mkr. Pengarna är placerade i korträntefonder och kan snabbt omvandlas till likvida medel.

Tranås kommun har per 2020-08-31 investerat för 35,2 mkr och har på grund av befintlig likviditet inte behövt lånefinansiera investeringskostnaderna. Investeringsbudgeten uppgår år 2020 till 98,1 mkr. Den höga investeringstakten och det negativa resultatet för Tranås kommun betyder att investeringarna inte självfinansierats fullt ut. Största delen finansieras av placerade medel som riskerar att ta slut om den höga investeringstakten fortsätter i kombination med negativt resultat.

## Styrning och uppföljning av den kommunala verksamheten

### Utvecklingsstrategi

”I början av varje mandatperiod revideras den politiska beställningen till kommunens verksamheter. Detta dokumenteras i dokumentet Strategi för hållbar utveckling prioriteringar 2020 -2023, beslutad i KF § 244 – 2019-12-16.

### Strategi för hållbar utveckling med prioriteringar 2020-2023 och välbefinnande

Strategin har arbetats fram under 2019, med start i februari. Kommunstyrelse, nämndernas presidier och koncernledningen enades om att i grunden tillämpa tillitsbaserad styrning under de närmaste åren. För att skapa tillit behövs förtroende för varandra och en känsla av trygghet.

Strategin utgår från tre perspektiv - ekonomiska, sociala och miljömässiga - och alla är lika viktiga för att uppnå hållbar utveckling. Agenda 2030 uttrycker detta med 17 globala mål och dessa har präglat Tranås kommuns strategi denna mandatperiod. Fyra fokusområden prioriteras;

- ✓ **Innovativ integration**
- ✓ **Utbildningsnivå**
- ✓ **Kommunikationer och infrastruktur**
- ✓ **Företagsklimat**

Genom att fokusera på dessa fyra områden vill Tranås kommun få positiva effekter för kommunens invånare genom exempelvis få fler ungdomar att välja högre utbildning, minska arbetslösheten bland utrikes födda, förbättra Tranås företagsklimat och utöka turtätheten med buss eller tåg.

Alla är parametrar för att öka tillväxten, trivseln, kreativiteten och därmed folkhälsan.

### Folkhälsa

Att känna tilltro, tillit, hopp, gemenskap och framtidstro skapar förutsättningar för en god folkhälsa. Ett samspel mellan individ, miljö och samhälle är nyckeln för att känna sig sedd, behövd, delaktig, sund, stimulerad eller varför

inte lite irriterad eller provocerad av något i samhället. Känslan av välbefinnande är individuell. Många människor uppfattar i allmänhet välbefinnande i termer av god hälsa, goda och varierade möjligheter till stimulans i form av kulturutbud, fysisk aktivitet, god tillgång och kvalitet på öppna mötesplatser, samt en känsla av tillhörighet. Välbefinnande kopplas i den övergripande samhällsutvecklingen i synnerhet till goda möjligheter att arbeta, utbilda sig och till god tillgång på hälsofrämjande livsmiljöer. I Tranås finns därför en övergripande strategi för folkhälsa och en för integration. Tranås kommun arbetar tillsammans för en social hållbarhet, där social hållbarhet innebär att människor lever ett gott liv med god hälsa utan orättfärdiga skillnader.

### Kommunvision 2040 – Tranås tar initiativet och välbefinnande

Under våren 2019 antogs en ny kommunövergripande vision med ambitionen att beskriva Tranås kommuns gemensamma färdplan för framtiden. Visionen beskriver ett varmt och välkomnande Tranås där människor stimuleras till en aktiv livsstil. Ett medmänskligt samhälle beskrivs med attraktiva boendemiljöer – kort och gott en idealisk livsmiljö – där kreativa, handlingskraftiga och smarta invånare och lösningar starkt bidrar till välbefinnande.

I visionen nämns faktorer som närhet, ny teknik, rent vatten, frisk luft och välutvecklad infrastruktur som alla bidrar till känslan av trygghet. Trygghet som också starkt bidrar till välbefinnande och borgar för en ljus framtidstro. Fler välbefinnandemarkörer som visionen presenterar är medmänsklighet, mångfald, öppenhet, delaktighet, engagemang och tillgänglighet.

Att ta initiativ till förändring och måla upp en bild av hur Tranås kommun är som plats att bo på, leva och verka i, och även besöka, är utgångspunkt i människors olika behov av att uppleva, tänka och känna välbefinnande.



## Ledning och styrning

Tranås kommuns ledningsmodell är ett kommunövergripande ramverk för ledning och styrning, som gäller både förtroendevalda och medarbetare. Den gemensamma utgångspunkten är att leverera bästa möjliga kvalitet till kunden i förhållande till tillgängliga resurser och uppsatta mål.

I början av varje mandatperiod revideras den politiska viljeinriktningen till kommunens verksamheter. Detta dokumenteras i kommunens utvecklingsstrategi och målen formuleras i styrkortet.

## Syfte

Syftet med ledningsmodellen är att säkerställa att verksamheterna styrs utifrån lagar och andra krav, den politiska inriktningen, att fastställda mål uppfylls och att skattemedel används på bästa tänkbara sätt. Ledningsmodellen i sig är neutral och fungera över tid oavsett den politiska majoriteten.

Kommunens utveckling ska bygga på god insyn och hög delaktighet i såväl beslutsprocess som genomförande. Alla relationer – såväl mellan politik och verksamhet, såväl som mellan medarbetare och kund – ska präglas av dialog och samverkan.

## Grundförutsättningar

Genom en tydlig ledningsmodell med demokrati och värdegrunden Ledstjärnan som grund ska den politiska viljeinriktningen uppfyllas och rollfördelningen mellan politik och verksamhet klargöras. Vidare ska samverkan, hänsyn till miljö, välbefinnande och tillväxt genomsyra verksamheten.

## Ansvar och roller

För att kommunen ska fungera effektivt krävs en tydlig ansvarsfördelning mellan förtroendevalda och medarbetare.



## Förtroendevalda – VAD och NÄR

Ytterst är det kommunallagen som reglerar vad förtroendevalda har för skyldigheter och befogenheter, liksom vad de får och inte får delegera. Det handlar om de strategiska frågorna vad och när samt om målinriktning, omfattning och kvalitet.

Kommunfullmäktige är det högsta beslutande organet och har det övergripande ansvaret för ekonomi och strategiska frågor. Det är här de mest övergripande frågorna beslutas, medan mer specifika frågor delegeras till nämnderna och via dem till verksamheterna.

För att styra detta finns en kedja av reglementen och delegationsordningar. Kommunfullmäktige, kommunstyrelse och nämnder fastställer därmed vad som ska göras och när det ska vara klart.

## Medarbetare – HUR och VEM

Medarbetarna ansvarar för det praktiska arbetet och att verkställa beslut. Det åligger dem att beskriva och besluta hur uppdraget ska utföras och vem/vilka som ska genomföra det. De har ett professionellt förhållningssätt till uppdragen och utarbetar väl underbyggda underlag för beslut och uppföljning, utvärdering och kontroll.

## Styrdokument

Förtroendevalda och medarbetare styrs av många olika lagar och krav, men även styrdokument som myndigheter utfärdar. Utöver dessa fastställer Tranås kommun interna styrdokument för sina verksamheter. Styrdoku-

ment anger inriktningar och ramar för hur kommunens verksamheter ska ledas och styras. Syftet är att kvalitetssäkra det som utförs. Styrdokumenten kan vara både normerande och aktiverande och beslutas på politisk nivå eller på verksamhetsnivå.

Kommunens styrdokument finns i tre nivåer:

- Kommunfullmäktige
- Nämnder (gäller även kommunstyrelsen)
- Verksamheter (förvaltningar)

### Mål & Kvalitet

Målstyrning innebär att leda en verksamhet mot uppsatta mål. En förutsättning i målstyrningen är att se den röda tråden i målkedjan, från nationella och politiska mål till verksamhetsnära mål.

Tranås kommun arbetar med målstyrning utifrån fyra perspektiv:

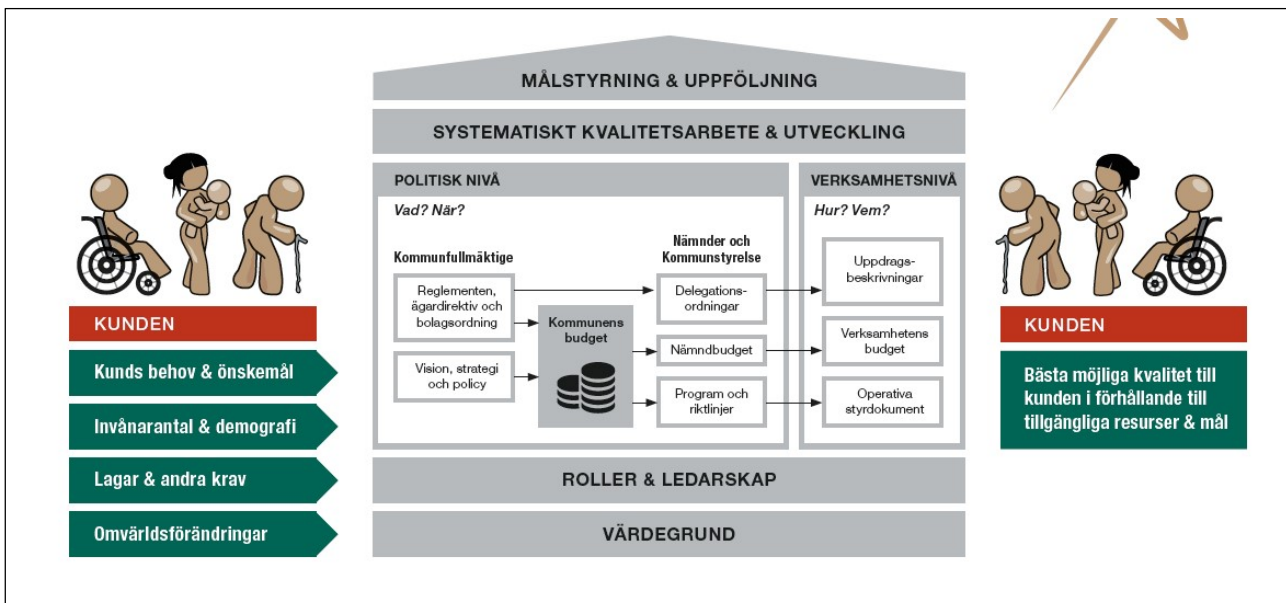
- Kunden
- Verksamheten
- Personalen
- Ekonomin

En förutsättning för att uppnå kvalitet är att systematiskt arbeta med att dokumentera, analysera och följa upp resultat i förhållande till de krav och mål vi har att förhålla oss till. Först därefter kan vi ta ställning till åtgärder och genomföra de som utvecklar verksamheten.

För att kunna leverera rätt kvalitet till kommunens kunder är det viktigt att systematiken - planera, genomföra, följa upp och förbättra - är en naturlig del i allt vi gör.

### Summering

Genom tydliga processer och roller med utgångspunkt i Ledstjärnan skapas en stabil verksamhet med kunden i centrum. En stabil organisation som arbetar systematiskt med utveckling kan enklare och snabbare anpassa sig efter omvärldsförändringar och nya krav. När vi gör rätt saker på rätt sätt skapar vi bästa möjliga kvalitet till kunden i förhållande till tillgängliga resurser och mål.



## Uppföljning av fokusområden

Uppföljningen av kommunfullmäktiges utvecklingsstrategi är denna gång annorlunda jämfört med tidigare delårsrapporter. Kommunens styrning utvecklas för att bli mer horisontell, tillitsbaserad och effektiv. En utveckling av uppföljningsprocessen pågår, och kommer att lanseras inför uppföljningen 2021. Några förändringar har införts.

Rapporteringarna under året har följande fokus:

- Delårsrapport: nuläge, insatser som behöver genomföras samt vilka målindikatorer som ska följas.
- Delårsbokslut: genomförande av insatser och status på indikatorer.
- Årsbokslut: utvärdering av året, analys av insatser och indikatorer samt slutsatser för framtiden.

De två arbetsgrupperna har haft tre träffar där fördjupningar har skett inom varje område. Två avrapporteringar har gjorts i koncernledningsgruppen. Syftet med gruppernas arbete är att genom bred förankring och idéinsamling skapa konkreta aktiviteter som leder mot de uppsatta målen.

### Arbetsgrupp 1:

#### Innovation integration

- få godkända resultat i skolan
- ökad sysselsättning bland utrikes födda
- arbetslösheten minskar till under genomsnittet i länet

#### Utbildningsnivå

- fler ungdomar väljer högre utbildning
- fler människor stannar kvar eller återvänder för att bo och arbeta vilket utvecklar kommunen

Dessa utvalda fokusområden är mycket relevanta och viktiga i dagens tidpunkt på grund av konsekvenserna av covid-19-pandemin. Arbetslösheten har tyvärr ökat ytterligare främst bland ungdomar och utrikes födda. De samhällsgrupper som redan är i en utsatt position har nu halkat efter ytterligare. Utifrån de fem målen har gruppen valt att börja arbeta med ökad sysselsättning bland utrikes födda.

Gruppen har även gjort ett val genom att fokusera på kvinnor pga att de sticker ut i statistiken. Genom att börja med detta mål kommer även andra fokusmål få effekt av det gemensamma arbetet.

Arbetsgruppens arbete hittills har gått ut på att kartlägga nuläge, se problemområden och utefter detta hitta nya arbetsätt genom idégenerering. Problemområdena har vi prioriterat och delat in i rubrikerna:

- samhällsansvar,
- målgruppens kultur och normer,
- kunskap om samhället och rådande normer,
- språk

Utifrån dessa har gruppen valt att börja arbeta med språk som är nyckeln för en fungerande integration. Genom att sätta språket i fokus kommer effekterna synas på flera av de fem fokusområdena. Ett 50-tal nya idéer och arbetsätt har framkommit och de i sin tur har prioriterats.

### Arbetsgrupp 2:

#### Företagsklimat

- Tranås ranking av företagsklimat ökar till topp 20 i Sverige (nuläge är plats 33 år 2019)
- ha markberedskap

#### Infrastruktur

- utökad turtäthet med buss och tåg
- ha högre standard på vägnätet till och från Tranås
- utbyggnad av gång- och cykelbanor sker löpande
- höghastighetsjärnväg

I arbetet med företagsklimat kommer gruppen att kompletteras med företagsledare samt ungdomar för att bredda kreativitet och implementering i Tranås kommun. Gruppen gjorde en omvärldspaning för att få input om hur Tranås kommuns företagsklimat och dess framtid är i nuläget. Detta ligger till grund för det framtida arbetet i gruppen. Inhämtning av olika rapporter från exempelvis SCB och svenskt näringsliv ligger också till grund för

framtida idéer och aktiviteter inom målen. Två nyckelord har identifierats; Attraktivitet och Attityd. För att skapa ett bra företagsklimat behöver kommunen vara attraktiv ur perspektivet Bo & Leva. Dessa hänger intimt ihop och Tranås är sedan tidigare definierat som en boendekommun.

För att Tranås kommun ska uppnå ett högt näringslivsklimat har flera faktorer identifierats exempelvis; attraktivitet, attityder, företagsengagemang, kommunal service, upphandling och skolkontakter.

Fokusområdet kommunikation har haft workshoppar uppdelat på lokal, regional och riksnivå. Efter dessa workshoppar framkom att det är ett brett område. Beslutsfattandet kan inte enbart påverkas av Tranås kommun utan fler aktörer är med i dessa frågor. Där av flyttades fokusområdet till en annan grupp som kommer bestå av nyckelpersoner så som kommunstyrelsen ordförande, kommundirektör och kommunstrateg. Syftet är att inget dubbelarbete ska ske och denna grupp finns redan idag och arbetar med planering av buss- trafik, pendeltåg, stambanor och höghastighetsbanor.

Inom Tranås kommun finns även en strategi framtagen för cykelvägar. En grupp arbetar med detta område och kommer att ta med målet utbyggnad av gång- och cykelbanor.

## **Tillväxt**

Tranås kommun har under en period haft en god befolkningstillväxt med en genomsnittlig ökning på 97 personer per år de senaste 10 åren. Vid halvårsskiftet har emellertid befolkningen minskat något och antalet invånare uppgick 2020-06-30 till 18 950 invånare vilket är 53 färre än vid årsskiftet. Samtidigt kan noteras att kommunen haft ett födelseöverskott under första halvåret, vilket sällan varit fallet under senare år. Kommunens mål är 20 000 invånare år 2025, vilket dock förutsätter en ökning med i medeltal 200 personer de kommande fem åren.

Ett förslag till ny digital översiktsplan har tagits fram och är ute på samråd till och med den 30 november. Översiktsplanen är en färdplan för framtiden med utgångspunkt i bland annat kommunvision, utvecklingsstrategi och tillväxtmål. Den nu gällande planen är från 2011 och i flera väsentliga delar genomförd samtidigt som den i andra delar kommit att tappa sin aktualitet.

En viktig del i att gynna tillväxten i kommunen är att skapa goda förutsättningar för företag att utvecklas. Detta görs bland annat genom god framförhållning med att tillhandahålla mark för industrietableringar. Vid halvårsskiftet 2020 är i princip pågående etapp med Höganloft industriområde färdigställt. Även om det finns tillräcklig detaljplanerad industrimark bör kommunen ta höjd för fortsatt framtida utveckling i området. Covid-19 verkar inte ha påverkat pågående industrietableringar.

Även avseende bostadsmarknaden gäller att kommunen skapar förutsättningar för uppförande av flerfamiljshus och villor som bidrar till högre rörlighet med fler och längre flyttkedjor på bostadsmarkanden. Utbyggnad av Fröafall är färdigställt med tomtmark och 2-3 villatomter. Därefter beräknas Norraby att påbörjas 2021. Totalt för båda områdena möjliggörs cirka 40 villor att uppföras och 50-60 bostäder i radhus/grupphus kan tillkomma.

När det gäller områden för grupphus, radhus och flerfamiljshus finns ett flertal områden där planering pågår i olika stadier. Ett exempel på nästkommande villaområde är fortsatt planering av Tostås med uppemot 90 bostäder.

En viktig planeringsfråga på senare tid är förtätning av staden. Om detta görs på ett korrekt sätt är det både ekonomiskt och miljömässigt bra samtidigt som staden blir livskraftig med flera boende i centrala delar. Förtätning sker bland annat genom omvandling och sanering av centrala industrimiljöer, obebyggd kvartersmark som nyttjas för parkering eller grönområden utan särskilda sociala eller biologiska värden. Under 2020 pågår förtättningsprojekt inom Kv Nötskrikan, Vitsippan och Junkare-målens strand. Kv Norra Missionen är inflyttad och endast sex lägenheter återstår av totalt 66. Planerade förtätningar är på gång inom Kv Falken, Skytteln och i Fröafall, därutöver avvaktar ett stort antal exploatörer Norraby.

I takt med att kommunen arbetar med tillväxtmålet finns det stora utmaningar för den kommunala servicen, inte enbart ekonomiskt utan även med att planera och bygga ut för verksamheter inom skola, vård och omsorg. För närvarande är det framför allt inom skolan som det råder kapacitetsproblem.

Tranås kommun arbetar aktivt för hållbara transporter och att andelen resor med kollektivtrafik ska öka både lokalt och regionalt. Bra kommunikationer, och då i första hand kollektivtrafik, är viktiga för att Tranås kommun ska kunna ingå i en större arbetsmarknadsregion.

Den regionala tillgängligheten har stor betydelse för samspelet mellan arbete, studier, bostäder samt fritid och är en tillväxtfaktor. Det geografiska läget innebär att Tranås kommun för en regelbunden dialog och samarbetar med både Jönköpings länstrafik och Östgötatrafiken. I båda länstrafikbolagen pågår utredningar som syftar till att förbättra den regionala tillgängligheten där Tranås kommun deltar i arbetsgrupperna. Ambitionen med Tranås engagemang är både en ökad turtäthet och att resorna så långt möjligt ska kunna göras utan byten.

Det förslag till stadsbusstrafik som tagits fram i samarbete med Jönköpings länstrafik har ingått som option (tillval) i länstrafikens upphandling men har ännu inte kunnat genomföras. Tranås kommun bevakar fortsatt frågan, bland annat i anslutning till det pågående arbetet med att revidera det regionala Trafikförsörjningsprogrammet.

Planeringen av nya stambanor för höghastighetståg, där Tranås är utpekad stationsort, har under nästan två år varit pausad vad gäller sträckan Linköping-Jönköping. Den 25 juni fick dock Trafikverket uppdrag av regeringen att ta fram och redovisa kompletterande uppgifter för hela systemet. Tranås kommun bevakar och arbetar vidare med frågan i den översiktliga planeringen samt i olika nationella och regionala nätverk.

## Väsentliga personalförhållanden

Tranås kommun är en personalintensiv arbetsplats och medarbetarna är arbetsgivarens viktigaste tillgång. För att nå utveckling och god service för Tranås kommuninvånare ställs stora krav på medarbetarens kompetens och att hälsan är god. Därför är ett fortsatt aktivt kompetensutvecklingsarbete och arbetsmiljöarbete en förutsättning för att kunna utveckla verksamheterna och möta de krav som ställs på förändring, utveckling och specialisering.

En annan viktig faktor är de olika chefsleden och att samtliga chefer som är anställda i Tranås kommun, förstår och hanterar sitt uppdrag på rätt sätt. I chefens uppdrag ingår det fyra större områden; Personal, Verksamhet, Ekonomi och Omvärldsbevakning. För att nå framgång i samtliga områden är personal det område som bör vara i fokus och som är mest avgörande för hur verksamheten och ekonomin utvecklar sig. Uppmärksamma och engagerade chefer ger per automatik en gemenskap och en samhörighet med arbetslaget och skapar därmed en god arbetsmiljö. Därmed är arbetsmiljöarbetet en viktig del i det dagliga arbetet för kommunens chefer. Arbetsmiljön utgör också verktyg för att på ett framgångsrikt sätt utveckla och forma både arbetslag och verksamhet samt att få en stabil ekonomi.

Antalet tillsvidareanställda i Tranås Kommun uppgår 2020-08-31 till 1 656, varav 1 321 kvinnor och 335 män. Antalet anställda mellan 64-68 år uppgår till 83 st.

Antal tillsvidareanställda per förvaltning	200831
Kommunledningsförvaltning	97
Teknik- och griftegårdsförvaltning	115
Bygg- och miljöförvaltning	15
Kultur- och fritidsförvaltning	38
Barn- och utbildningsförvaltning	720
Socialtjänsten	671
<b>Antal anställda Tranås kommun</b>	<b>1 656</b>

### Arbetsmiljö

Grundutbildning för chefer och skyddsombud genomförs två gånger per år. Även ett arbete kring politiker och nämnders ansvar gällande arbetsmiljön har påbörjats tillsammans med nämnderna. Under kommande period kommer nämnderna informeras och utbildas i vilket ansvar nämnden har. Därtill har flera politiker deltagit på arbetsmiljöutbildningen.

Det systematiska arbetsmiljöarbetet (SAM) har fortsatt. Information till chefer om SARA och LISA i arbetsgrupper. Uppdatering av information om arbetsmiljön på intranätet.

Efter ett års paus har "Dream-Team" återuppstått under året. Satsningen innebär att arbetsgrupper genomför hälsofrämjande åtgärder och sedan utses vinnare av bästa "Dream-team". Tävlingen har gett flera exempel på lyckade aktiviteter som genomförts i både små och större arbetsgrupper. Vinnarna har blivit goda ambassadörer till att bli en hälsofrämjande arbetsplats. I årets upplaga tävlar tre grupper.

Även kommunens drygt 140 *Hälsoinspiratörer* är viktiga i det förebyggande arbetet och är en del i att stärka det interna arbetsgivarvarumärket. De utbildas och utbyter erfarenheter kontinuerligt och informerar, inspirerar, samordnar samt stödjer chefen i det hälsofrämjande arbetet på den egna arbetsplatsen.

Under 2020 har arbetet fortsatt med det åtgärdsprogram för sjuktal som HR-avdelningen arbetat fram. Huvudsyftet med programmet är att sänka sjuktalen genom att aktivt arbeta med och belysa chefens uppdrag, engagemang i den enskilda medarbetaren samt ett väl utvecklat samarbete med företagshälsovården. I juni 2018 beslutade KS att arbetet med sjuktalen ska vara ett prioriterat område de närmaste åren, fram till att organisationen kommit ner på en skälig nivå.

Tre delmål har satts upp för detta;

2019 5,5 %

2020 5,1 %

2021 4,7 %

Tranås var på god väg att få kontroll över sjuktalet. I december 2019 konstaterades att målet för 2019, 5,5 %, hade uppnåtts. Situationen med covid-19 har försvårat arbetet under 2020 då sjuktalet stigit något sedan 2019. Arbetet med sjuktalet fortsätter dock i samma takt som tidigare enligt ovan nämnda åtgärdsprogram.

#### Sjukfrånvaro (2020-08-31)

Total sjukfrånvaro i % av de anställdas sammanlagda ordinarie arbetstid	6,54 %
Andel av sjukfrånvaron som avser frånvaro under en sammanhängande tid av 60 dagar eller mer	2,68 %
Sjukfrånvaro för kvinnor	7,51 %
Sjukfrånvaro för män	3,35 %
Sjukfrånvaro 29 år eller yngre	6,26 %
Sjukfrånvaro 30-49 år	6,93 %
Sjukfrånvaro 50 år eller äldre	6,26 %

#### Medarbetare

För att främja friskvård erbjuder Tranås kommun ett individuellt friskvårdsbidrag på 1 200 kr samt ett kollektivt bidrag på 400 kr per medarbetare. Det är 318 personer som fått friskvårdsbidrag under tiden 2020-01-01-2020-08-31. Totalt belopp är 250 749,48 kr och i snitt har varje person fått 788,52 kr.

För att ytterligare främja hälsa och god arbetsmiljö har Tranås kommun en må brakkklubb, KMK, med en egen styrelse. Medlemsantalet uppgår till 350 stycken per 2020-09-10. KMK erbjuder olika aktiviteter för medlemmarna, bland annat innebandy, prova på padel, tipspromenader, motionsbingon.

2019 påbörjades ett arbete där medarbetare intervjuades i delarna *Attrahera, Rekrytera, Utveckla, Motivera, Behålla och Avveckla (ARUMBA)*. Syftet är att få ett medarbetarperspektiv i delarna då målet är att bli en attraktiv arbetsgivare i samtliga områden, både internt och externt. Delarna ingår i Chefens uppdrag, men hur respektive chef ska arbeta

med delarna har varit otydligt. Varje förvaltning har nu en handlingsplan utifrån vad medarbetarna lyft fram. Resultat och handlingsplan är redovisad i samtliga ledningsgrupper och under våren 2020 har handlingsplanerna börjat följas upp av HR och flera aktiviteter är gjorda. Gemensamma aktiviteter för förvaltningarna är bland annat att cheferna behöver bli bättre på att uppskatta och ge feedback till sina medarbetare. Arbetsmiljödagen i oktober kommer att ha det som ämne. Arbetet har pågått under året att få cheferna att följa den centrala introduktionschecklistan som tagits fram. Introduktionen ser idag väldigt olika ut och är till och med bristfällig i flera verksamheter.

Resultatet från ARUMBA visade även att medarbetare efterfrågar bättre balans mellan jobb och fritid om de skulle byta arbetsgivare. Detta resulterade i att HR tog fram en ny förman för att tillgodose detta. Förmänen innebär att medarbetare har möjlighet att "växla" sitt semesterdagstillägg mot extra lediga dagar.

Under våren 2020 har HR i samarbete med Kultur- och fritid tagit fram förmänen "10 fria bad i kommunens simhall". Syftet är att öka hälsan och bli en mer attraktiv arbetsgivare samt att öka kundkretsen i simhallen.

I samarbete med Ecochange erbjuder Tranås kommun sedan hösten 2019 samtliga medarbetare med en tillsvidareanställning förmåncyklar. Erbjudandet återkommer två gånger om året och det har visat sig vara väldigt positivt och intresset varit stort.

#### Jämställdhet och mångfald

Ett övergripande mål för kommunen är att öka andelen heltidstjänster. Den genomsnittliga sysselsättningsgraden 2019 för tillsvidareanställda i kommunen är 93,92 %, vilket är en minskning med 0,7 procentenheter från föregående år. Kvinnor har en genomsnittlig sysselsättningsgrad på 94,25 % medan män har en genomsnittlig sysselsättningsgrad på 92,40 %

Åtgärder som sedan några år tillbaka har vidtagits är bland annat att tjänster i så stor utsträckning som möjligt utannonseras som heltid samt att medarbetare som önskar ökad sysselsättningsgrad bör erbjudas detta inom ett halvår. Den stora utmaningen är dock som tidigare att minska den starkt könssegregerade arbetsmarknaden.

Samtliga medarbetare omfattas av individuell och differentierad lön och kvalitén i arbetet har ökat. Individuell lönesättning är ett viktigt verktyg och styrmedel för en effektivare organisation. Att skapa goda förutsättningar för personalen är grunden i koncernens HR-arbete.



## God ekonomisk hushållning och ekonomisk ställning

### Måluppfyllelse – God ekonomisk hushållning

Nedan anges utfall för de övergripande målen om ekonomisk hushållning.

#### Utfall 2020-08-31

Resultatet per 2020-08-31 för Tranås kommun uppgår till 77,5 mkr (2,4 mkr). På grund av covid-19 har inte lönerrevision för delar av kommunens anställda genomförts. Detta har inte tagits hänsyn till i delårsbokslutet och skulle försämra resultatet för perioden. Däremot är det beaktat i nedan helårsprognos.

#### Prognos 2020

Det prognosticerade helårsresultatet för Tranås kommun är 14,8 mkr (budget 8,6 mkr). Överskottet innebär att kommunfullmäktiges mål om att vinsten ska vara lägst 0,7 % av skatteintäkter och bidrag uppfylls.

Alla nämnder förutom socialnämnd och barn- och utbildningsnämnd prognosticerar att hålla budget eller lämna ett överskott. Socialnämnden prognosticerar ett budgetunderskott på 4 mkr medan barn- och utbildningsnämndens prognos är ett underskott på 28 mkr.

För socialnämnden har covid-19 inneburit merkostnader för ökat ekonomiskt bistånd där nämnden beräknas göra ett underskott. Ökade kostnader för personlig assistans och placeringar av barn och unga bidrar också till nämndens underskott.

Barn- och utbildningsnämndens underskott härrör sig av att deras tilldelade budgetram för år 2020 inte räckte till när den skulle fördelas på verksamheterna, vilket nämnden har signalerat från årets början.

En orsak till att kommunfullmäktiges mål inte uppfyllts är den demografiska utvecklingen som starkt ökat efterfrågan på välfärdstjänster, vilket ställer allt större krav på kommunens ekonomi. Behovet av insatser och service för både barn och äldre kommer att öka stort samtidigt som skatteunderlaget inte ökar i

samma takt. Framöver kommer kommunsektorn möta svåra utmaningar vad gäller demografins utveckling. I kombination med covid-19 och dess negativa effekter kommer samhället i stort sannolikt att få problem under kommande år.

I enlighet med kommunens styrmodell utarbetas ett åtgärdsprogram för att kunna möta de nya utmaningar som kommunen ställs inför. Socialnämnden och barn- och utbildningsnämnden ska enligt beslut av kommunstyrelsen redovisa ytterligare förslag till åtgärder som syftar till att reducera budgetunderskotten och därmed få budgetbalans.

Årets resultat	Prognos 2020	2019	2018	2017
Årets resultat (mkr)	14,8	-33,2	-10,8	0,7
Resultat i % av skatteintäkter/bidrag	1,3	-2,8	-0,8	0,10

Under år 2020 kommer Tranås Stadshuskoncernen att dela ut 10 mkr till ägaren Tranås kommun vilket är inkluderat i helårsprognosen.

### Skatte- och nettokostnadsutveckling

Tranås kommuns skatteintäkter samt intäkter från generella statsbidrag och kommunala utjämningsystemet uppgår per 2020-08-31 till 825,8 mkr, vilket är en ökning med 41,3 mkr jämfört med 2019-08-31. Det ger en procentuell ökning med 5,26 %. Inför år 2018 tog kommunfullmäktige beslutet att höja kommunalskatten med 60 öre.

I ovan summa ingår regeringens beslutade extra statliga medel på 34,3 mkr som Tranås kommun erhållit för att möta de kostnader som covid-19 medför.

Verksamheters nettokostnader kommer att ha minskat med 24,3 mkr om helårsprognosen stämmer, vilket motsvarar en minskning på 2,0 %. Detta betyder att det har genomförts många effektiviseringar och besparingar under 2019 och 2020. För även om verksamhets-

kostnaderna har minskat har det varit pris- och löneökningar på ca 2,5 -3 %.

Skatte- och verksamhetskostnadsutveckling	Helårsprognos	2019	2018
Skatteintäkter och utjämning, mkr	1 212,4	1 168,8	1 125,1
Ökning skatteintäkter och utjämning jämfört med föregående år	3,7 %	3,9%	4,60%
Byggbonus, mkr	0	0	2,4
Verksamhetens nettokostnader, mkr	-1 212,9	-1 237,2	-1 165,9
Ökning/minskning i % jämfört med föregående år	-2,0%	6,1%	6,4%

### Resultat i % av skatteintäkter och bidrag

I praxis finns en tumregel om att ett överskott på två procent av skatteintäkterna och generella bidrag är tillräckligt för att behålla förmågan att leverera service till sina medlemmar (Donatella, Petersson och Brorström, 2007). Tankegången som från början låg till grund för det så kallade två-procentsmålet var att sektorn med ett två procentigt överskott skulle kunna finansiera samtliga investeringar med skatteintäkter och generella bidrag utan att öka skuldsättningsgraden. Denna regel tillämpas i många enskilda kommuner. Givet olika nivåer på soliditet och investeringar bör två-procentsmålet inte vara relevant i alla kommuner, utan beroende på lokala förutsättningar. Därmed kan det finnas anledning att antingen ha ett högre eller lägre resultatmål än så.

Kommunfullmäktiges mål för 2020 var 0,7 % och med det prognosticerade resultatet på 14,8 mkr hamnar utfallet på 1,3 %, vilket betyder att målet är uppfyllt.

### Soliditet

Soliditet är ett mått på kommunens långsiktiga finansiella handlingsutrymme. Måttet visar hur stor del av kommunens tillgångar som har finansierats av egna medel.

Tranås kommun har under flera år redovisat positiva resultat och har därmed god soliditet. Kommunens soliditet inklusive pensionsskuld som ansvarsförbindelse uppgår per 20-08-31

till 35,2 % (31,9 %). Vilket innebär att soliditetsmålet fortfarande uppnås då målet är minst 29 %.

Soliditet enligt den så kallade blandmodellen uppgår till 75,6 % (74,4%).

### Självfinansieringsgrad av investeringar

Tranås kommun har som mål att kommunens investeringar ska vara självfinansierade, det vill säga finansierade av årets avskrivningar, avsättningar och årets resultat. En befolkningsökning i kombination med en demografisk utveckling som kräver alltmer välfärdstjänster har lett till att investeringsbehovet ökat. Investeringskostnaderna per 20-08-31 uppgick till 35,2 mkr (43,7 mkr). Investeringsbudgeten för helåret är 98,1 mkr och enligt prognosen beräknas 84,7 mkr att nyttjas.

Prioriteringar är en nödvändighet för att klara av de investeringar som krävs för framtiden. Ett omfattande arbete med investeringsprövning är en nödvändighet för hela kommunkoncernen med tanke på lånesituationen.

### Kassaflödesanalys

År 2009-2011 överläts kommunens verksamhetsfastigheter till AB Tranås bostäder mot lånerevers. År 2012 lånade AB Tranås bostäder externt och löste den långfristiga skulden till Tranås kommun som därmed erhöll överskottslikviditet. I samband med detta reglerade även Tranås Energi AB en långfristig skuld och överskottslikviditeten i kommunen placerades i obligationer med olika förfallotid-tider.

Vid årets början uppgick kommunens tillgångar i obligationer och fonder till 114 mkr. Placeringsmedel har använts för att finansiera kommunens investeringar, därmed har tillgodohavandet avseende placeringar per 2020-08-31 minskat till 60,7 mkr.

### Avslutande kommentar

Tranås kommun har under flera års tid uppvisat goda resultat med en stark soliditet. Kommunens ledningssystem präglas av god ekonomisk hushållning.

De senaste åren har detta dock förändrats. Kommunens nuvarande finansiella läge kan beskrivas som tillfredställande ansträngt. Det är viktigt att denna trend bryts och att resultatnivån de närmsta åren förbättras till runt 2 % i förhållande till verksamheternas kostnader. Om trenden ska kunna brytas måste en tydlig styrning av verksamheterna ske där verksamheterna anpassas till den nya ekonomiska verkligheten. Detta arbete har redan inletts och helårsprognosen ger en indikation på att det givit resultat.

Vid ingången av år 2020 befinner sig Tranås kommun i ett svagare utgångsläge än på många år. Detta har extra stor betydelse nu när vi är i början av en lågkonjunktur som förväntas vara till år 2023. Krisen kommer att påverka kommunerna genom minskade skatteintäkter och ökade kostnader för exempelvis försörjningsstöd. Om Tranås kommun ska undvika skattehöjningar måste goda analyser av verksamheter fortlöpande ske för att finna effektiviseringsmöjligheter.

Helårsprognosen indikerar ett bättre resultat än budget. Det positiva resultatet är nödvändigt för att möta kommande års utmaningar. Befolkningen ökar snabbt och då främst i de åldersgrupper som har störst behov av välfärdstjänster. Detta sker samtidigt som skatteintäkterna inte ökar i samma utsträckning.

Tranås kommun har kostsamma investeringar framför sig. En stor del avser lokaler för barn- och utbildning, men även inom äldreomsorgen och fritidsområden. Äldre investeringar behöver uppdateras, förverkligande av stadsvision samt framtagande av mark för bostäder och företag. För att klara av kostnadsökningarna och att uppnå god ekonomisk hushållning måste kommunen säkerställa ekonomiskt utrymme i driftsbudgeten trots oförutsedda händelser så som covid-19.

### **Kommunkoncernen**

I kommunkoncernen ingår, förutom Tranås kommun, Tranås Stadshus AB, Tranås Energi AB och AB Tranåsbostäder.

Tranås Stadshus AB äger de båda bolagen Tranås Energi AB och AB Tranåsbostäder. Tranås Energi AB bedriver produktion av samt handel med el. AB Tranåsbostäder äger, bygger och förvaltar bland annat kommunens verksamhetslokaler.

Kommunkoncernens utfall per 2020-08-31 är en vinst på 92,3 mkr. Helårsprognosen visar ett resultat på 34,2 mkr mot budgeterad vinst 34,6 mkr. Bolagens förväntade utveckling avseende ekonomi och verksamhet finns att läsa under respektive bolags verksamhetsberättelse.

## Balanskravsutredning

Balanskravet innebär att kommuner ska upprätta en budget för varje kalenderår så att intäkterna överskrider kostnaderna. Om de redovisade kostnaderna överstiger intäkterna ett år ska det negativa resultatet och det egna kapitalet återställas inom tre år.

Hur redovisning och beräkning av balanskravsresultatet ska göras framgår av lagstiftningen. Vid beräkning av balanskravsresultatet, som är kopplat till Kommunallagens balanskrav, ska årets resultat rensas för vissa poster som inte härrör från den egentliga verksamheten. Enligt regler ska resultat justeras med poster som inte hör hemma till den normala verksamheten, exempelvis, reavinst/förluster på finansiella tillgångar eller anläggningstillgångar samt även utökning av verksamhet på grund av en snabb och kraftig förändring av omvärlden som exempelvis ökning av nyanlända under en kortare tid. Justeringarna reducerar årets resultat i balanskravsutredningen.

Med hänvisning till kommunallagen kap. 11 § 13 avser Tranås kommun inte att återställa det negativa balanskravsresultatet som härrör till minskade intäkter genom avslag från Migrationsverket för åren 2017 - 2019. Fördelningen av avslagen är 26 mkr inom barn- och utbildningsförvaltningen och 3 mkr inom socialförvaltningen.

Kommunfullmäktige åberopade synnerliga skäl i sitt beslut om att negativt balanskravsresultat inte skulle återställas till fullo. Det finns ingen tydlig beskrivning i lagen om vad som kan vara synnerliga skäl men i förarbetena (prop. 2003/2004:105) till kommunallagens regler om god ekonomisk hushållning anges

att ett synnerligt skäl kan vara att kommunen har en stark finansiell ställning och byggt upp ett eget kapital som innebär att man täcker hela pensionsåtagandet och har en finansiell styrka som ”överstiger rimliga krav på finansiell handlingsberedskap”.

Som synnerliga skäl föreligger behovet att ställa om både ekonomi och verksamhet efter den kraftiga minskningen av intäkter från Migrationsverket som avslaget för tidigare beviljade medel har inneburit.

Att belasta kommande års resultat med en reglering enligt balanskravet skulle negativt påverka kommunens långsiktiga möjlighet till god ekonomisk hushållning. Betydande kortsiktiga verksamhetsåtgärder skulle riskera att negativt påverka den långsiktiga effektiviteten i kommunens verksamhet.

Kommunen har balanskravsresultat från tidigare år som enligt lagstiftning ska regleras.

Kommunfullmäktige tog beslut om en plan för återställning under de tre kommande åren 2020 -2022.

Avstämning balanskrav	Prognos		
	2020	2019	2018
Årets resultat	14,8	-33,2	-9,4
Avgår realisationsvinster	0,0	-0,3	-3,8
Avgår realisationsförluster	+0,2	0,0	3,0
Synnerliga skäl att inte återställa	0,0	29,2	0,0
<b>Balanskravsresultat</b>	<b>15,0</b>	<b>-4,3</b>	<b>-10,2</b>

Det negativa balanskravsresultatet på 14,5 mkr från år 2018-2019 samt 0,7 mkr från 2017 beslutades att regleras under kommande år. Om helårsprognosen blir verklighet kommer kommunen kunna återställa nästan hela negativa balanskravet år 2020.

## Resultaträkning & Balansräkning inklusive noter och redovisningsprinciper

### Resultaträkning

belopp i mkr	Not	Budget helår 2020	Helårs- prognos 2020	Utfall 20200101- 20200831	Utfall 20190101- 20190831
Verksamhetens intäkter	1	435,0	384,9	199,8	206,6
Verksamhetens kostnader	2	-1 592,4	-1 560,3	-927,7	-971,7
Avskrivningar	3	-44,5	-37,5	-28,0	-29,4
<b>VERKSAMHETENS NETTOKOSTNADER</b>		<b>-1 201,8</b>	<b>-1 212,9</b>	<b>-755,9</b>	<b>-794,5</b>
Skatteintäkter	4	855,8	840,9	566,7	569,6
Generella statsbidrag och utjämningsar	5	340,8	371,4	259,1	214,9
		<b>1 196,6</b>	<b>1 212,4</b>	<b>825,7</b>	<b>784,5</b>
<b>VERKSAMHETENS RESULTAT</b>		<b>-5,3</b>	<b>-0,5</b>	<b>69,8</b>	<b>-10,0</b>
Finansiella intäkter	6	16,0	17,1	8,7	12,4
Finansiella kostnader	7	-2,1	-1,8	-1,0	0,0
<b>RESULTAT EFTER FINANSIELLA POSTER</b>		<b>8,6</b>	<b>14,8</b>	<b>77,5</b>	<b>2,4</b>
Extraordinära poster (netto)	8	0,0	0,0	0,0	0,0
<b>PERIODENS RESULTAT</b>	9	<b>8,6</b>	<b>14,8</b>	<b>77,5</b>	<b>2,4</b>

**Balansräkning**

belopp i mkr	Not	Utfall	Bokslut
		20200101- 20200831	20190101- 20191231
<b>TILLGÅNGAR</b>			
<b>Anläggningstillgångar</b>			
<b>Materiella anläggningstillgångar</b>			
Mark, byggnader och tekniska anläggningar	10	579,0	562,4
Maskiner och inventarier	11	78,2	87,7
<b>SUMMA MATERIELLA ANLÄGGNINGSTILLGÅNGAR</b>		<b>657,3</b>	<b>650,1</b>
<b>Finansiella anläggningstillgångar</b>			
Värdepapper, andelar, bostadsrätter	12	34,6	34,6
Långfristiga fordringar	13	6,9	6,9
<b>SUMMA FINANSIELLA ANLÄGGNINGSTILLGÅNGAR</b>		<b>41,5</b>	<b>41,6</b>
<b>SUMMA ANLÄGGNINGSTILLGÅNGAR</b>		<b>698,8</b>	<b>691,7</b>
<b>Omsättningstillgångar</b>			
Varulager	14	1,7	1,8
Exploateringsfastighet	14	5,7	0,0
Kortfristiga fordringar	15	113,5	120,1
Kortfristiga placeringar	16	60,7	114,0
Kassa och bank	17	87,6	6,2
<b>SUMMA OMSÄTTNINGSTILLGÅNGAR</b>		<b>269,2</b>	<b>242,0</b>
<b>SUMMA TILLGÅNGAR</b>		<b>968,0</b>	<b>933,7</b>
<b>EGET KAPITAL OCH SKULDER</b>			
Eget kapital		654,1	687,4
Periodens resultat		77,5	-33,2
<b>Summa eget kapital</b>	18	<b>731,6</b>	<b>654,1</b>
<b>Avsättningar</b>			
Avsättningar	19	56,2	57,7
<b>Skulder</b>			
Långfristiga skulder	20	31,3	30,9
Kortfristiga skulder	21	148,8	190,9
<b>Summa skulder</b>		<b>180,1</b>	<b>221,8</b>
<b>SUMMA EGET KAPITAL, AVSÄTTNINGAR OCH SKULDER</b>		<b>968,0</b>	<b>933,7</b>
<b>Ansvarsförbindelser</b>			
Borgensförbindelser	22	1 175,9	1 143,3
Pensionsförpliktelser	23	391,1	392,3
Övriga ansvarsförbindelser	24	6,7	6,1

## Nothänvisning Resultaträkning

belopp i mkr		Utfall	Utfall
		2020-01-01- 2020-08-31	2019-01-01- 2019-08-31
<b>Not 1.</b>	<b>Verksamhetens intäkter</b>		
	Verksamhetens externa intäkter	199,8	206,4
	Varav Vatten och avloppsavgifter	22,6	22,0
	Varav Avfallsavgifter	10,5	9,9
	Varav Vård- och omsorgsavgifter	23,0	25,2
	Varav Barnomsorgsavgifter	10,4	9,9
	Varav Driftsbidrag från Staten	50,0	36,2
	Varav Ersättning försäkringskassan(LASS)	13,0	13,9
	Varav Vinst försäljning anläggningstillgångar	0,9	0,2
	Varav Övriga verksamhetsintäkter	69,6	89,1
	<b>Verksamhetens intäkter</b>	<b>199,8</b>	<b>206,6</b>
<b>Not 2.</b>	<b>Verksamhetens kostnader</b>		
	Nämndrelaterade kostnader	-966,2	-923,3
	Förlust försäljning fastighet (mark, byggnad)	0,0	-2,9
	Pensionskostnad inkl löneskatt	22,6	-29,3
	Pensionsutbetalning ansvarsförbindelse inkl löneskatt	15,9	-16,2
	<b>Verksamhetens kostnader netto</b>	<b>-927,7</b>	<b>-971,7</b>
<b>Not 3.</b>	<b>Avskrivningar</b>		
	Fastigheter och anläggningar	-12,3	-11,7
	Maskiner och inventarier	-15,7	-17,7
	<b>Summa</b>	<b>-28,0</b>	<b>-29,4</b>
<b>Not 4.</b>	<b>Skatteintäkter</b>		
	Kommunalskatt	568,0	569,2
	Begravningsavgift	6,1	6,2
	Slutavräkningar	-7,4	-5,8
	<b>Summa</b>	<b>566,7</b>	<b>569,6</b>
<b>Not 5.</b>	<b>Generella statsbidrag, utjämnings mm</b>		
	Inkomstutjämnings	153,6	146,8
	Införandebidrag	4,9	0,0
	Flyktingbidrag från staten	3,8	7,2
	Regleringsbidrag/-avgift	13,0	8,9
	Kostnadsutjämnings	16,8	18,6
	Utjämningsbidrag/avgift LSS	8,4	9,6
	Fastighetsavgift	24,3	23,8
	Extra bidrag välfärd 2020	34,5	0,0
	<b>Summa</b>	<b>259,1</b>	<b>214,9</b>
<b>Not 6.</b>	<b>Finansiella intäkter</b>		
	Utdelning på aktier och andelar	7,4	11,6
	Överskottsfond pensionsförsäkringar	0,4	0,0
	Ränteintäkter	1,0	0,8
	<b>Summa</b>	<b>8,7</b>	<b>12,4</b>
<b>Not 7.</b>	<b>Finansiella kostnader</b>		
	Räntekostnader	-0,8	0,0
	Förlust finansiella anläggningstillgångar	-0,2	0,0
	<b>Summa</b>	<b>-1,0</b>	<b>0,0</b>

Delårsrapport 2020-08-31

<b>belopp i mkr</b>		<b>Utfall</b>	<b>Utfall</b>
		<b>2020-01-01-</b>	<b>2019-01-01-</b>
		<b>2020-08-31</b>	<b>2019-08-31</b>
<b>Not 8.</b>	<b>Extraordinära intäkter</b>		
	Övriga	0,0	0,0
	<b>Summa</b>	<b>0,0</b>	<b>0,0</b>
<b>Not 9.</b>	<b>Periodens resultat</b>		
	Periodens resultat	77,5	2,4
	Summa periodens resultat	77,5	2,4
		<b>Utfall</b>	<b>Utfall</b>
		<b>2019-08-31</b>	<b>2019-08-31</b>
	<b>Avstämning balanskrav</b>		
	Periodens resultat	77,5	2,4
	Avgår realisationsvinster/förluster	+0,2	-0,2
	<b>Balanskravsresultat</b>	<b>77,7</b>	<b>2,2</b>



## Nothänvisning Balansräkning

<b>belopp i mkr</b>		<b>Utfall</b>	<b>Utfall</b>
		<b>2020-01-01-</b>	<b>2019-01-01-</b>
		<b>2020-08-31</b>	<b>2019-08-31</b>
<b>Not 10.</b>	<b>Mark, byggnader och tekniska anläggningar</b>		
	Ingående anskaffningssvärden	853,5	781,8
	Inköp	28,9	36,1
	Försäljningar/utrangeringar	0,0	-3,8
	<b>Utgående ackumulerade anskaffningssvärden</b>	<b>882,4</b>	<b>814,1</b>
	Ingående avskrivningar	-291,1	-274,2
	Årets avskrivningar	-12,3	-11,7
	<b>Utgående ackumulerade avskrivningar</b>	<b>-303,3</b>	<b>-285,9</b>
	<b>Utgående redovisat värde</b>	<b>579,0</b>	<b>528,2</b>
<b>Not 11.</b>	<b>Maskiner och inventarier</b>		
	Ingående anskaffningsvärde	231,3	215,6
	Inköp	6,3	7,7
	Försäljningar/utrangeringar	-0,7	0,0
	<b>Utgående ackumulerade anskaffningsvärden</b>	<b>236,8</b>	<b>223,3</b>
	Ingående avskrivningar	-143,6	-117,5
	Försäljningar/utrangeringar	0,7	0,0
	Årets avskrivningar	-15,7	-17,7
	<b>Utgående ackumulerade avskrivningar</b>	<b>-158,6</b>	<b>-135,2</b>
	<b>Utgående redovisat värde</b>	<b>78,2</b>	<b>88,2</b>
<b>Not 12.</b>	<b>Värdepapper, andelar och bostadsrätter</b>		
	<i><b>Andelar i koncernföretag</b></i>		
	Tranås Stadshus AB	14,5	14,5
	Östanå Parken AB	10,3	10,1
	<i><b>Aktier och andelar, övriga</b></i>		
	Rederi AB SS Boxholm II	0,1	0,1
	Södra Skogsägarna ekonomisk förening	0,1	0,1
	Kommuninvest ekonomisk förening	9,5	16,6
	Övriga	0,1	0,1
	<b>Utgående bokfört värde</b>	<b>34,6</b>	<b>41,5</b>
<b>Not 13.</b>	<b>Långfristiga fordringar</b>		
	Fordran AB Tranåsbestäder	0,0	0,1
	Fordran Kommuninvest	3,7	3,7
	Fordran Östanå Parken AB	0,3	0,5
	Medlemskonto Södra Skogsägarna	2,9	2,9
	<b>Utgående bokfört värde</b>	<b>6,9</b>	<b>7,1</b>
<b>Not 14.</b>	<b>Lagertillgångar</b>		
	Varulager	1,7	2,5
	Exploateringsfastighet	5,7	0,0
	<b>Utgående bokfört värde</b>	<b>7,4</b>	<b>2,5</b>

## Delårsrapport 2020-08-31

belopp i mkr		Utfall	Utfall
		2020-01-01- 2020-08-31	2019-01-01- 2019-08-31
<b>Not 15.</b>	<b>Kortfristiga fordringar</b>		
	Fakturafordringar	11,3	13,8
	Interimsfordringar	53,4	73,0
	Skattefordringar	7,2	11,8
	Upplupna ränteintäkter	0,0	0,2
	Fordran koncernföretag	35,2	20,0
	Övriga fordringar	6,4	6,2
	<b>Utgående bokfört värde</b>	<b>113,5</b>	<b>125,0</b>
<b>Not 16.</b>	<b>Kortfristiga placeringar</b>		
	Obligationer/Företagscertifikat	60,7	144,7
	<b>Utgående bokfört värde</b>	<b>60,7</b>	<b>144,7</b>
<b>Not 17.</b>	<b>Likvida medel</b>		
	Kassa/Plusgiro/Bank	87,6	6,4
	<b>Utgående bokfört värde</b>	<b>87,6</b>	<b>6,4</b>
<b>Not 18.</b>	<b>Eget kapital</b>		
	Eget kapital	654,1	700,0
	Årets resultat	77,5	2,4
	<b>Utgående bokfört värde</b>	<b>731,6</b>	<b>702,4</b>
	<b>Soliditet</b>	<b>75,6%</b>	<b>74,4%</b>
	<b>Soliditet inkl pensionsskuld ansvarsförbindelse</b>	<b>35,2%</b>	<b>31,9%</b>
<b>Not 19.</b>	<b>Avsättningar</b>		
	<b>Avsättningar för pensioner</b>		
	Ålders-/förmånsbestämd-/efterlevandepension	13,8	16,8
	Visstidspension	0,0	0,0
	<b>Summa pensionsavsättningar</b>	<b>13,8</b>	<b>16,8</b>
	Särskild löneskatt	3,4	4,1
	<b>Summa pensionsavsättningar, inkl löneskatt</b>	<b>17,2</b>	<b>20,9</b>
	<b>Övriga avsättningar</b>		
	Avsättning återställande av deponeringsplats	25,8	25,8
	Avsättning investeringsfond Vatten-och Avlopp	7,1	7,3
	Avsättning investeringsfond Avfall	1,3	1,3
	Avsättning Griftegård - resultat	4,8	2,3
	<b>Summa övriga avsättningar</b>	<b>39,0</b>	<b>36,7</b>
	<b>Utgående bokfört värde</b>	<b>56,2</b>	<b>57,6</b>
<b>Not 20.</b>	<b>Långfristiga skulder</b>		
	Förutbetalade intäkter från anslutningsavgifter Vatten- och Avlopp intäkt anslutningsavgifter VA	30,2	30,1
	Investeringsbidrag	1,1	0,9
	<b>Utgående bokfört värde</b>	<b>31,3</b>	<b>31,0</b>

## Delårsrapport 2020-08-31

belopp i mkr		Utfall	Utfall
		2020-01-01- 2020-08-31	2019-01-01- 2019-08-31
<b>Not 21.</b>	<b>Kortfristiga skulder</b>		
	Leverantörsskulder	21,5	28,1
	Övriga kortfristiga skulder	26,4	28,3
	<b>Upplupna kostnader o förutbetalda intäkter</b>		
	Förutbetalda intäkter övriga	19,9	13,1
	Semesterlöneskuld och övertidsskuld	23,6	22,8
	Upplupna pensioner	28,4	28,7
	Lagstadgade sociala avgifter	16,9	17,5
	Upplupna kostnader, övriga	12,1	13,9
	<b>Utgående bokfört värde</b>	<b>148,8</b>	<b>152,5</b>
<b>Not 22.</b>	<b>Borgensförbindelser</b>		
	<b>Kommunägda företag</b>		
	AB Tranås bostäder	746,0	635,3
	Tranås Energi AB	254,6	238,5
	Tranås Stadshus AB	174,1	174,1
	<b>Föreningar</b>		
	Sommens Byggnadsförening	0,1	0,1
	Tranås Ridklubb	1,0	1,0
	<b>Summa</b>	<b>1 175,9</b>	<b>1 049,1</b>
<b>Övriga borgensförbindelser</b>			
Under 2002 har Tranås kommun ingått medlemskap i Kommuninvest Ekonomisk förening. Denna förening äger Kommuninvest i Sverige AB som i första hand förmedlar lån till kommuner och kommunala bolag. Medlemskapet innebär också att kommunen tillsammans med övriga medlemmar tecknar solidarisk borgen såsom för egen skuld (proprieborgen) för de förpliktelser som Kommuninvest i Sverige AB åtar sig i sin verksamhet (Kommunfullmäktige 2002-06-17, §62).			
<b>Not 23.</b>	<b>Pensionsförpliktelser och särskild löneskatt äldre än 1998</b>		
	Pensionsförpliktelser	314,7	323,1
	Löneskatt	76,4	78,4
	<b>Summa</b>	<b>391,1</b>	<b>401,5</b>
<b>Not 24.</b>	<b>Övriga ansvarsförbindelser o ställda säkerheter</b>		
	Gravskötselavtal	6,7	7,0
	<b>Summa</b>	<b>6,7</b>	<b>7,0</b>
<b>Övrigt</b>	<b>Leasingavtal</b>		
	Fordon med förfall inom 1 år	0,4	0,5
	Fordon med förfall inom 1 -5 år	12,4	8,8
	<b>Summa</b>	<b>12,8</b>	<b>9,3</b>

## Tillämpade redovisningsprinciper

Tranås kommun följer den kommunala redovisningslagen **Lag (2018:597) om kommunal bokföring och redovisning (LKBR)** och Rådet för kommunal redovisnings (RKR) rekommendationer, med vissa undantag.

### Periodisering

Kostnader och intäkter som avser redovisningsåret har i huvudsak belastat respektive tillgodoräknats periodens redovisning.

Löner avseende timanställda och Ob-ersättning till månadsanställda redovisas enligt kontantprincipen. Det innebär att löner och ersättningar som intjänats under augusti belastar september, vilket är ett avsteg från principen om matchning. Avvikelsen förklaras med att summan av dessa kostnader inte uppgår till något väsentligt belopp. Mot denna bakgrund gör kommunen bedömningen att påverkan på resultatet är försumbart.

### Skatteintäkter

Periodens redovisade skatteintäkter består av preliminära skattebetalningar som kommit kommunen tillgodo under året, prognos för slutavräkning för innevarande år, samt skillnaden mellan den slutliga taxeringen och den redovisade skatteintäkten för föregående år.

Den preliminära slutavräkningen för skatteintäkter baseras på Sveriges Kommuner och Regioners (SKR) decemberprognos i enlighet med rekommendation RKR R2 Intäkter. Avseende delårsrapporten baseras uppgifterna på SKR:s prognos som delges i augusti.

### Övriga intäkter

Från år 2007 ställer lagstiftningen krav på att VA-verksamheten ska särredovisas från annan verksamhet. Anslutningsavgiften ska betraktas som förutbetalad intäkt, vilken successivt intäktförs i samma takt som den tillgång den bidragit till att finansiera skrivs av. Anslutningsavgiften ska därmed periodiseras över beräknad nyttjandeperiod på 50 år. Tranås

kommun uppfyller dessa krav och en särskild särredovisning upprättas.

Investeringsbidrag redovisas som en förutbetalad intäkt och redovisas bland långfristiga skulder och periodiseras linjärt över anläggningens nyttjandeperiod i enlighet med RKR R2 Intäkter.

### Semesterlöneskuld

Semesterlöneskulden avser ej uttagna semesterdagar per sista augusti. Tillsammans med okompenserad övertid och därpå upplupen arbetsgivaravgift redovisas den som en kortfristig skuld.

### Anläggningstillgångar

Vad gäller anläggningstillgångar följer Tranås kommun RKR R4. Tillgångar avsedda för stadigvarande bruk och med nyttjandeperiod om minst 3 år klassificeras som anläggningstillgång om anskaffningsvärdet överstiger ett prisbasbelopp.

Anläggningstillgångar har i balansräkningen upptagits till anskaffningsvärdet efter avdrag för planenliga avskrivningar. Avskrivningarna påbörjas månaden efter som investeringen tas i bruk. Linjär avskrivning tillämpas och görs efter en bedömning av tillgångens nyttjandeperiod. På tillgångar i form av mark och konst görs inga avskrivningar.

Enligt LKBR 7 kap. 1 § ska samtliga anläggningstillgångar (inkl. finansiella anläggnings-tillgångar) värderas till anskaffningsvärde. Detta innebär att tidigare gjorda uppskrivningar ska återföras direkt mot eget kapital. Någon resultat effekt uppstår därmed inte med anledning av denna justering.

I Tranås kommuns fall gäller detta andelar i Kommuninvest ekonomisk förening. Vilket innebär att tidigare uppskrivning av andelarnas värde som motsvarar årliga återbärningar ska återföras mot eget kapital. I samband med årsbokslut 2019 uppgick detta belopp till 7 mkr som återfördes mot eget kapital.

Vad gäller markexploatering gör kommunen avsteg från rekommendationer från RKR. Mark som iordningsställt för försäljning ska enligt RKR redovisas såsom omsättningstillgång men redovisas idag som anläggningstillgång. Arbetet med att ta fram en sådan redovisning är pågående under år 2020.

### **Komponentavskrivning**

Enligt rekommendation RKR R4 Materiella anläggningstillgångar, ska en tillgång delas upp på olika komponenter och skrivas av separat om den förväntade skillnaden i förbrukning mellan de olika komponenterna är väsentlig. Tranås kommun uppfyller kraven avseende komponentavskrivning.

Enligt RKR rekommendation R5, ska vid finansiellt **leasingavtal** leasingobjektet redovisas som anläggningstillgång i balansräkningen, medan så inte är fallet om ett operationellt leasingavtal föreligger. Kommunens finanspolicy uttrycker restriktivitet vad gäller leasing och avsikten är att omfattningen av leasing ska minska. Därmed har inte något leasingobjekt redovisats som anläggningstillgång i kommunens balansräkning.

### **Pensionsskulden**

Avseende pensioner följer Tranås kommun RKR R10. Pensionsskulden redovisas enligt blandmodellen vilket innebär att intjänade pensioner fram till och med år 1997 inte redovisas som skuld eller avsättning, utan redovisas som ansvarsförbindelse. Endast utbetalningar som avser denna del av pensionsskulden belastar resultatet.

Pensionsförmåner intjänade från år 1998 redovisas som förpliktelse i balansräkningen. Den avgiftsbestämda delen redovisas under kortfristiga skulder och utbetalning sker i mars nästkommande år, förutom avtalet AKAP-KL vars utbetalningar sker kvartalsvis. Försäkringsavgift för pensionsförmåner över 7,5 inkomstbasbelopp betalas ut löpande under året. Visstidspensioner samt särskild avtalspension redovisas som avsättningar. Redovisning av löneskatt sker i enlighet med RKR:s

rekommendation R10. Den särskilda löneskatten redovisas enligt samma principer som gäller för redovisning av pensioner, den så kallade blandmodellen. Förändringen avseende pensionsskuld har bokförts i enlighet med pensionsadministratören KPA:s beräkningar.

Enligt RKR R10 ska nämnas huruvida kommunen innehar finansiella placeringar av pensionsmedel. I Tranås kommun förekommer inte finansiell placering av pensionsmedel. Medlen återlånas i verksamheten.

### **Övrigt**

Enligt RKR R9 redovisas avsättningar för återställande av Norraby deponeringsplats. Deponering av icke brännbart avfall pågick till och med år 2008. Nuvärdesberäkning av kommande utbetalningar har gjorts och beräkningen visar att tillräckliga medel är avsatta. Baserat på en projektering beräknas den totala sluttäckningskostnaden uppgå till cirka 29 mkr. Åtagandet är nuvärdesberäknat med en diskonteringsränta på 1,50 procent. Återställandet av deponin startade 2013 och beräknas pågå fram till 2028.

### **Jämförelsestörande poster**

Händelser som är viktiga att uppmärksamma vid jämförelser med andra perioder redovisas som jämförelsestörande poster. Som jämförelsestörande post redovisas intäkter och kostnader som sällan förekommer.

### **Finansiella instrument**

Enligt LKBR 7 kap. 6 § ska finansiella instrument som innehas för att generera avkastning eller värdestegring värderas till verkligt värde. Tranås kommun innehar tillgångar i form av kortsiktiga placeringar i fonder på sammanlagt 61 mkr med en orealiserad vinst på sammanlagt 258,9 tkr per 2020-08-31. Den orealiserade vinsten har inte bokförts i resultaträkningen vid delårsrapporten utan det görs i samband med årsbokslutet.

### **Finanspolitik**

Kommunen och dess helägda bolag ska ha en god ekonomisk hushållning i sin verksamhet. Detta innebär att verksamheten ska bedrivas

på ett ändamålsenligt och ekonomiskt tillfredsställande sätt. Vidare ska kommunen och dess helägda bolag förvalta sina medel på ett sådant sätt att krav på god avkastning och betryggande säkerhet kan tillgodoses.

Denna policy gäller för kommunen och dess direkt och indirekt helägda bolag.

Policyn inkluderar de föreskrifter för kommunens medelsförvaltning som kommunfullmäk-

tige ska fastställa enligt Kommunallag (2017:725) 11 kap 2-4 §. Kommunfullmäktige beslutar om ramar för upp- och utlåning, borgen, likviditetsbehov för investeringar, avsättning för pensionsmedel, avsättning för framtida ändamål samt övriga finansiella lån i samband med årligt budgetbeslut.

Nuvarande finanspolicy antogs av kommunfullmäktige november 2017.

## Drifts-och investeringsredovisning 2020-08-31

Per 2020-08-31 uppgår Tranås kommuns resultat till 77,5 mkr (2,4 mkr). Prognosen för helåret 2020 visar ett resultat på 14,8 mkr,

vilket är bättre än det budgeterade resultatet 8,6 mkr.

DRIFTREDOVISNING PER NÅMND(Mkr)	Budget 2020	Utfall 200831	Utfall i % av budget	Prognos	Prognos i % av budget	Skillnad budget minus prognos, mkr
Kommunfullmäktige inkl Revision, ÖF	5,8	3,6	62%	5,4	92,7%	0,4
Kommunstyrelse inkl KLF förvaltning	92,8	52,0	56%	86,1	92,8%	6,6
Bygg- o Miljönämnd	6,1	3,9	64%	5,8	95,2%	0,3
Teknik- o Griftegårdsnämnd	45,1	29,5	65%	45,0	100,0%	0,0
Kultur- o Fritidsnämnd	40,9	25,1	61%	40,3	98,5%	0,6
Barn- o Utbildningsnämnd	497,3	315,5	63%	525,3	105,6%	-28,0
Socialnämnd	481,3	322,0	67%	485,3	100,8%	-4,0
<b>NETTO EXKL FINANSEN</b>	<b>1 169,2</b>	<b>751,7</b>	<b>64%</b>	<b>1 193,3</b>	<b>102,1%</b>	<b>-24,0</b>
Finansverksamhet	19,6	-3,0	-19%	14,1	71,9%	5,5
Skatteintäkter	-846,6	-560,6	66%	-840,9	99,3%	-5,7
Generella bidrag	-340,8	-224,6	66%	-337,0	98,9%	-3,8
Beslutat tillskott från Regeringen 2020	0,0	-3,2	-	-3,2	-	3,2
Aviserat 20 januari från Regeringen 2020	0,0	-6,4	-	-6,4	-	6,4
Aviserat 2 april från Regeringen 2020	0,0	-19,3	-	-19,3	-	19,3
Aviserat 18 maj från Regeringen 2020	0,0	-5,4	-	-5,4	-	5,4
Uttag från bolagen	-10,0	-6,7	67%	-10,0	-	0,0
Ersättning sjuklön(ska till förvaltningen)	0,0	-	-	-	-	0,0
<b>NETTO FINANSEN</b>	<b>-1 177,8</b>	<b>-829,2</b>	<b>70%</b>	<b>-1 208,1</b>	<b>102,6%</b>	<b>30,3</b>
<b>ÅRETS RESULTAT TRANÅS KOMMUN</b>	<b>-8,6</b>	<b>-77,5</b>		<b>-14,8</b>	<b>173,2%</b>	<b>6,3</b>
<b>Återställning år 2017-2019</b>				<b>15,2</b>		
<b>Resultat i % av skatteintäkter &amp; generella bidrag efter justering för balanskravet</b>	<b>0,7%</b>			<b>1,3%</b>		

\*I tabellerna för driftsredovisning är minustecknet intäkter/överskott, har förstärkt siffrorna för att tydliggöra detta med grön färg.

Bolagskoncernens resultat per 2020-08-31 uppgår till 14,8 mkr (22,2 mkr). Prognosen visar ett resultat för år 2020 på 19,4 mkr.

DRIFTREDOVISNING PER BOLAG (Mkr)	Budget 2020	Utfall 200831	Utfall i % av budget	Prognos	Prognos i % av budget	Skillnad budget minus prognos, mkr
Tranås stadshus AB	4,6	2,3	50%	4,6	100,0%	0,0
AB Tranås bostäder	-11,0	-11,5	105%	-11,0	100,0%	0,0
Tranås Energi AB	-19,6	-5,6	29%	-13,0	66,4%	-6,6
<b>ÅRETS RESULTAT BOLAGSKONCERN (innan skatt och bokslutsdispositioner)</b>	<b>-26,0</b>	<b>-14,8</b>	<b>1,8</b>	<b>-19,4</b>	<b>2,7</b>	<b>-6,6</b>

## Delårsrapport 2020-08-31

Per 2020-08-31 uppgår kommunkoncernens investeringar till 125,8 mkr (224,5 mkr). Investeringsbudgeten för 2020 är 223,1 kr och enligt prognosen för helåret beräknas 204,7 mkr att nyttjas.

INVESTERINGAR (Mkr)	Budget 2020	Utfall 200831	Utfall i % av budget	Prognos	Prognos i % av budget	Skillnad budget minus pro- gnos, mkr
Kommunfullmäktige	0,0	0,0	-	0,0	-	0,0
Kommunstyrelse	29,7	11,1	37%	23,7	79,8%	6,0
Bygg- o Miljönämnd	0,0	0,0	0%	0,0	0,0%	0,0
Teknik exkl taxverksamhet	14,1	4,5	32%	13,9	98,7%	0,2
Taxverksamhet VA/AV	34,9	15,9	46%	34,8	99,7%	0,1
Griftegårdsnämnd	0,7	0,4	55%	0,6	78,6%	0,2
Kultur- o Fritidsnämnd	2,3	0,2	10%	1,3	57,4%	1,0
Barn- o Utbildningsnämnd	6,3	0,3	5%	3,2	50,0%	3,2
Socialnämnd	10,1	2,7	26%	7,3	72,3%	2,8
<b>Årets investeringar, Tranås kommun</b>	<b>98,1</b>	<b>35,2</b>	<b>36%</b>	<b>84,7</b>	<b>86,4%</b>	<b>13,4</b>
AB Tranås bostäder	70,0	66,9	96%	70,0	100,0%	0,0
Tranås Energi AB	55,0	23,7	43%	50,0	90,9%	5,0
<b>Årets investeringar Tranås Kommunkoncern</b>	<b>223,1</b>	<b>125,8</b>	<b>56%</b>	<b>204,7</b>	<b>91,8%</b>	<b>18,4</b>

### Några av kommunens planerade investeringsprojekt år 2020:

	<b>mkr</b>
Smörstorp utbyggnad VA	17,0
Höganloft 3	8,0
Fröafall 2:1, Junkaremålen 2:1	7,5
Digital Agenda SN	3,9
Asfalteringar	3,4
Norraby 3:1 ny VA-ledning	2,7
Gripenberg GC-vägar	2,3
Junkaremålens Strand utbyggnad VA	2,0
Höganloft utbyggnad VA	2,0
Utbyggnad pendelparkering	1,5
Utbyggnad kväverening	1,0
Renovering Rås Gård	1,0



## Verksamhetsberättelser

### Kommunfullmäktige

#### Ansvarsområden

Kommunfullmäktige är det högsta beslutande politiska organet i Tranås kommun med det yttersta ansvaret för den kommunala verksamheten. Kommunfullmäktige delegerar beslutanderätt till kommunens nämnder genom reglementen.

Kommunfullmäktige ansvarar exempelvis för att:

- Besluta om kommunens inriktning, verksamhet och ekonomi, såsom beslut om budget, skattesats och avgifter för kommunal service.
- Besluta om den kommunala förvaltningens organisation och verksamhetsformer.
- Välja ledamöter och ersättare till kommunstyrelsen och nämnderna.
- Välja revisorer som granskar kommunens verksamhet.

Ansvarig ordförande: Gunnel Lind

Ansvarig förvaltningschef: Pär Thudeen

#### Viktiga händelser under året

Med anledning av covid-19 enades grupperna i kommunfullmäktige kring en överenskommelse där sammanträden med fullmäktige genomfördes med ett reducerat antal ledamöter (21 st). Överenskommelsen tecknades i april och gällde tills vidare. Efter sommaren genomförs mötena med ordinarie antal ledamöter. Mars-mötet ställdes in så det har hittills hållits fem fullmäktigemöten och det återstår tre möten.

Tranås kommun arbetar aktivt och förebyggande för att begränsa smittspridningen i syfte att kommunens verksamheter ska påverkas så lite som möjligt.

#### Aktiviteter för utvecklingsstrategin 2020 - 2023

Kommunfullmäktige fastställde 2019-12-16 en strategi för hållbar utveckling. Strategin innehåller fyra fokusområden:

- Innovativ integration

- Företagsklimat
- Utbildningsnivå
- Kommunikationer – infrastruktur

Till dessa fokusområden har samtliga 17 globala mål kopplats enligt Agenda 2030. På så vis är kommunens arbete med fokusområdena enligt de definitioner som finns också kommunens arbete med Agenda 2030. För att skapa driv i arbetet har två fokusgrupper startats upp. En grupp ska arbeta för innovativ integration samt höjd utbildningsnivå och en grupp ska arbeta för förbättrat företagsklimat samt förbättrade kommunikationer. Dessa har stöd av koncernledningsgruppen.

#### Personal

Det ingår inga anställda inom fullmäktige utan endast folkvalda politiker.

#### Ekonomisk analys

Prognosen för 2020 visar ett överskott och det beror på att verksamheten har påverkats av covid-19 genom minskning av antalet ledamöter till. Dessutom har ett sammanträde ställts in på grund av för få ärenden. Mediacenter har tagit över webbsändningen för fullmäktiges möten vilket innebär att kostnaden minskat. Fortsatt återhållsamhet inom alla områden leder utfallet till överskott på 0,5 mkr.

#### Åtgärder för att sänka kostnaden 1 %

Under 2018 togs beslut om återhållsamhet i allmänhet (ABS) och detta fortsätter även under 2020. En pågående översyn av licenser och övriga kostnader fortgår löpande inom fullmäktiges verksamheter. ABS:en ska leda till god ekonomisk hushållning inom hela kommunen genom vakansprövning av tjänster, inköps- och avtalstrohet, restriktivitet gällande investeringar, kurser, konferenser, resor i tjänsten samt minskning av sjukfrånvaro. Investeringsbehoven är höga vilket kräver prioritering av planerade projekt.

#### Agenda 2030

Agenda 2030 med de 17 globala målen för social, ekonomisk och miljömässig hållbarhet

ska enligt kommunens strategiska fokusområden vara vägledande och integrerade i alla kommunens verksamheter.

### **Investeringar**

Inga planerade investeringar under året.

### **Omvärldsanalys och framtid**

Tranås kommuns framtid bedöms vara god, men den positiva befolkningstillväxten medför

dock ett ökat investeringsbehov av exempelvis lokaler för utbildning och äldre, men även arenor för kultur och idrott. De närmaste åren kommer flera nyinvesteringar att förverkligas, vilket kan medföra kortsiktiga påfrestningar på ekonomin. Höghastighetsjärnväg och en ny regionindelning skulle kunna påverka kommunens framtid positivt på lång sikt.

---

## **Överförmyndare**

### **Ansvarsområden**

Överförmyndaren ska rekrytera och granska ställföreträdare (SF) det vill säga gode män, förvaltare och förmyndare.

Överförmyndare: Jan Gustafsson

Ersättare: Håkan Joelsson

### **Viktiga händelser under året**

Myndigheten rekryterade två nya handläggare under 2019. Handläggarna kommer från andra verksamheter och många frågeställningar är nya för dem. Medarbetarna har kommit in i sina roller och sitt ansvar under upplärningsperioden på ett bra sätt. Under våren har granskningar av årsräkningar utförts och 99 % var klara till deadline i juni. Alla uppgifter görs i tid och allt flyter på bra. Det är en god tillgång på ställföreträdare och gode män.

### **Personal**

Myndigheten har två handläggare som rekryterades under 2019.

### **Ekonomisk analys**

Verksamhetsbudgeten ingår i kommunfullmäktiges budgetram. Helårsprognos är ett förväntat underskott med 0,1 mkr. Underskottet beror på att stöttning med konsult har fått göras till de två handläggarna som är relativt nya. Under 2019 var det vakanser inom verksamheten vilket gjorde att handläggningen av alla ärenden blev fördröjda. Men nu är verksamheten åter rättssäker och handläggningstider är inom ramen. Ökade kostnader har

under året skett inom konsult, inköp av ny kopianator samt fler ställföreträdaruppdrag. Den sista posten kan inte styras och går inte att förutse.

### **Åtgärder för att sänka kostnaden 1 %**

Översyn har gjorts för att kunna hålla nere kostnader som inte är nödvändiga för verksamheten. Effektiviseringar av hantering av dokument, granskningar och information samt kontakter med kunder ses över. Utveckling av hemsidan pågår så att gode män kan finna information och svar på sina frågor via hemsidan.

### **Omvärldsanalys och framtid**

Enligt den senaste statistiken över Sveriges överförmyndarverksamhet arbetar 902 helårsanställda som hanterar nästan 120 000 uppdrag. Det ger drygt 130 uppdrag/anställd. I Tranås kommun hanteras ungefär samma antal som Sverige genomsnittet.

Samma statistik visar att Sveriges kommuner betalar ut över 863 mkr i arvoden till SF. Då huvudmannen saknar tillräckliga finanser får kommunerna i genomsnitt stå för 47 % av SF:s arvode. I vår kommun är denna siffra 36 % i nuvarande helårsprognos.

Tillgången på ställföreträdare är god jämfört med grannkommunerna.

Framtidsfullmakter infördes vid halvårsskiftet 2017 som syftar till att alla kan utse sin framtida ställföreträdare. Sveriges kommuner är inte alls involverade i detta och på längre sikt kan detta reducera antalet ärenden i kommunernas överförmyndarverksamhet.

## **Revision**

### **Ansvarsområden**

Kommunrevisionen arbetar på kommunfullmäktiges uppdrag.

Revisorerna arbetar för ökad effektivitet och säkerhet i kommunen. Kommunrevisionen granskar samtliga nämnder och samordnar lekmanrevisionen av kommunens bolag och stiftelser.

Kommunfullmäktige väljer revisorer som ska granska att kommunens verksamhet drivs enligt fullmäktiges beslut och på ett bra sätt. Revisionen är demokratins sätt att kontrollera och främja kommunens verksamhet.

Ansvarig ordförande: Roland Ström

Ansvarig vice ordförande: Christina Gustafsson

Kundansvarig KPMG: Kristian Gunnarsson

### **Viktiga händelser under året**

Kommunrevisionen kommer under 2020 fortsatt ha stort fokus på att följa kommunens ekonomi, ekonomistyrning och budget i balans i nämnderna.

Under 2020 kommer granskning av kommunens beredskap och organisation för krishantering och extraordinära händelser att genom-

föras. Denna granskning beslutade revisorerna om innan situationen med covid-19 uppstod.

Under våren 2020 iakttog revisionen de rekommendationer som finns kring covid-19 vilket innebar att möten i april-maj skedde via telefon eller digitalt. Efter sommaren återgick revisionen till fysiska möten.

Revisionen strävar efter att lämna ett fullgott beslutsunderlag till kommunfullmäktige vid deras ansvarsprovning i april 2020 respektive april 2021.

Tranås kommun upphandlar revisionstjänster och upphandlingen beräknas vara klar under september månad.

### **Personal**

Revisionen har inga anställda utan består av sex förtroendevalda.

### **Ekonomisk analys**

Revisionen har en egen budget men tillhör kommunfullmäktige. Prognosen att är budgeten hålls för 2020.

### **Omvärldsanalys och framtid**

Stort fokus ligger på kommunens ekonomi under 2020.

## **Kommunstyrelse inkl. kommunledningsförvaltning**

### **Ansvarsområden**

Kommunstyrelsen är kommunens ledande politiska förvaltningsorgan med ansvar för hela kommunens utveckling och ekonomiska ställning. Styrelsens övergripande uppgifter är att leda och samordna förvaltningen av kommunens ansvarsområden samt ha uppsikt över nämndernas och bolagens verksamheter.

Kommunledningsförvaltningen består av sex avdelningar; kansli, data, ekonomi, HR, samhällsskydd- och beredskap samt tillväxtavdelning. Tranås United är ett delägt bolag som arbetar på uppdrag av Tranås kommun med näringslivsfrågor, kommunikation och turism.

Ansvarig ordförande: Anders Wilander

Ansvarig förvaltningschef: Pär Thudeen

### **Viktiga händelser under året**

2020 har börjat med tuffa besparingskrav och effektiviseringar men även att hitta nya arbetssätt. I denna redan tuffa ekonomiska situation skapades ytterligare ett kaos på grund av covid-19, som vi ännu inte vet hur och när det kommer att sluta. Tranås följer utvecklingen kontinuerligt och agerar efter vad som sägs och beslutas från regeringen och Folkhälsomyndigheten. Vi springer inte före men ej heller efter, utan förhåller oss till och genomför de beslut som kommer från centralt håll. De lokala partiföreträdarna har därför enats om att solidariskt ställa sig bakom beslut som fattas och genomförs med anledning av rådande läge. Med ett gemensamt sätt, att agera på bästa sätt, gynnas en stabil och långsiktig lösning på problem som uppstått och kommer att uppstå.

Det är också av yttersta vikt att bry sig om sina medmänniskor och ge en hjälpsam hand till alla de som behöver. Det offentliga kommer göra allt som står i dess makt, men extra händer från civilsamhället är mycket välkommet.

Pär Thudeen tillträdde sin tjänst som kommundirektör den 1 februari. Första månaden

träffade han samtliga förvaltningschefer och gruppledarna för partierna. Kommundirektören har ett nära samarbete med skolchef Cecilia Axelsson och socialchef Lasse Jansson med anledning av barn- och utbildningsnämndens och socialnämndens ekonomiska underskott. Tid och kraft läggs även på de fokusområden som utgör utvecklingsstrategin för 2020-2023: kommunikationer, innovativ integration, högre utbildningsnivå samt företagsklimat.

Kommundirektören presenterade ett åtgärdsförslag för att få Tranås kommuns ekonomi i balans. Kommunen är på god väg att skapa god ekonomisk hushållning men det kräver att alla medarbetare håller långsiktigt med effektiviseringar och förändrade arbetssätt.

Kommunstyrelsens ordförande har sagt upp sitt uppdrag och kommer att sluta sista september. Efterträdaren kommer att väljas på kommunfullmäktiges möte den 21 september.

### **Aktiviteter för utvecklingsstrategin 2020 - 2023**

Alla förvaltningar ska arbeta med fokusområdena vilket är högsta prioritet för verksamheten, näst efter att fullgöra respektive grunduppdrag/kärnverksamhet inom budgetram. Arbetet med fokusområdena görs inom ramen för ordinarie grunduppdrag/kärnverksamhet.

Fokusgrupperna rapporterar till KCG som är styrgrupp. Efter behandling i styrgruppen informerar fokusgrupperna sitt arbete med jämna mellanrum till kommunstyrelsen.

Utöver det som åstadkoms i nämnder och bolag till följd av fokusgruppernas arbete ansvarar respektive förvaltning och bolag för att också på eget initiativ driva sitt grunduppdrag/kärnverksamhet och samtidigt styra mot strategin för hållbar utveckling.

Fokusgrupperna har uppdraget att formulera förslag till metoder, arbetssätt och aktiviteter som främjar fokusområdena, d v s stödjer Tranås kommuns utveckling och samhällsbygge i den riktning politiken stakat ut. Fokusgrupperna har även uppdraget att förvissa sig om och verka för att de förslag som fram-

arbetas också blir verklighet, under förutsättning att styrgruppen givit klartecken. I det fall det blir fråga om resurser arbetas detta in i respektive berörd förvaltnings förslag till budget, under förutsättning att styrgruppen samt berörd chef givit klartecken. I resursfrågan beslutar i hierarkisk ordning fokusgrupp-KCG/förvaltningschef-nämnd-KS-KF. Det samma gäller bolagen, fast då i deras respektive beslutsstruktur.

Fokusgruppernas arbete ska kännetecknas av analys och reflektion men också driv och verkställighet – ju förr Tranås kommun förbättrar integration, företagsklimat, kommunikationer och höjer utbildningsnivån desto bättre - Tranås tar initiativet!

Respektive fokusgrupp har en utsedd KCG-kontakt dit gruppen kan vända sig i vägledningsfrågor. KCG-kontakterna deltar inte i fokusgruppernas möten.

### **Personal**

Antal medarbetare: 97

Den totala sjukfrånvaron inom förvaltningen uppgår till 1,89 %.

### **Ekonomisk analys**

Förvaltningen har fått ett besparingskrav på alla verksamheter genom att ej återbesätta tjänster, minska kompetensutveckling, höja intäkter samt minska kostnader på reklam och övriga förbrukningsmaterial. Prognosen är ett överskott på 7 mkr. Medel som är avsatta för tillväxtaktiviteter har minskats med 60 %. Vissa delar i kostnadsminskningen är av engångskaraktär medan andra blir beständiga kommande år.

Covid-19 förväntas inte påverka verksamheternas intäkter respektive kostnader i någon större utsträckning. Påverkan som syns är lägre kostnader och beror exempelvis på färre möten, resor och utbildningar.

### **Åtgärder för att sänka kostnaden 1 %**

Fokus ligger på god ekonomisk hushållning och där fortsätter arbetet med allmänna be-

sparingar. Inom förvaltningen vakansprövas varje återbesättning, nya arbetssätt, restriktivitet gällande investeringar och kompetensutveckling samt ökning av intäkter är andra åtgärder för en bättre ekonomi.

Kommunstyrelsen har under våren kallat socialnämnden och barn- och utbildningsnämnden till sina sammanträden för att få information om den ekonomiska utvecklingen då de prognosticerar underskott. Beslut har också fattats om att nämnderna ska vidta åtgärder för att få en budget i balans.

Vid februarisammanträdet återrapporterade kommundirektören att förslag till åtgärder har tagits fram samt att nämnderna ansvarar för att vidta åtgärder för att hålla budget.

Beslut togs även om att ingen nämnd får ta med sig överskott från år 2020 och 2021 då eventuella överskottet ska förstärka resultatet för god ekonomisk hushållning.

### **Agenda 2030**

Agenda 2030 med de 17 globala målen för social, ekonomisk och miljömässig hållbarhet ska enligt kommunens strategiska fokusområden vara vägledande och integrerade i alla kommunens verksamheter.

### **Investeringar**

Investeringsbudgeten innehåller till största delen tillväxtprojekt som utveckling av Junkaremålens strand, nytt bostadsområde i Norraby, industrimark, upprätthållande av system inom ekonomi och inköp samt kommunikation. Budgeterade medel kommer inte att användas utan prognosen är ett överskott på 6 mkr. Dock ska 3,5 mkr av dessa föras över till 2021 och öronmärkas till en tankbil inom räddningstjänsten där levereras sker år 2021.

### **Omvärldsanalys och framtid**

All verksamhet ställs på sin spets med viruset covid-19. Det kommer att ta tid att återhämta ekonomi och verksamheterna till den normalnivå som rådde innan.

## **Bygg- och miljönämnd**

### **Ansvarsområden**

Bygg- och miljönämnden har till uppgift att fullgöra kommunens uppgifter inom plan- och byggnadsväsendet samt inom miljö- och hälsoskyddsområdet. Nämnden har ett övergripande ansvar för miljö- klimat- och energifrågor.

Ansvarig ordförande: Mats Holmstedt

Ansvarig förvaltningschef: Fredrik

Skaghammar

### **Viktiga händelser under året**

Året började med fokus på den ordinarie planerade verksamheten. Covid-19 och arbetet med information, uppföljning och hjälp till många verksamheter har i stor utsträckning påverkat verksamheten. Sedan 1 juli har nämnden ansvar för tillsynen av smittskydd på serveringsställen.

Livsmedelskontrollen och det mesta av den planerade miljötillsynen har pausats. Det finns ett stort behov av information och hjälp för att se till att verksamheterna når smittskyddskraven och kraven på säkra livsmedel.

Byggsidan försöker arbeta som vanligt men påverkas vid möten och platsbesök. Under sommaren har ärendeinflödet varit större än vanligt med många mindre ärenden.

### **Aktiviteter för utvecklingsstrategin 2020 - 2023**

Grunden för utvecklingsstrategin är Agenda 2030 och där driver förvaltningen kommunens arbete med miljömålen och arbetar nu med att ta fram ett förslag på prioriteringar och åtgärder för hur målen ska nås.

För att bidra till utvecklingsområdena Företagsklimat och Innovativ integration arbetar nämnden med att bli tydligare, enklare och ha en hög kvalitet. Konkret innebär det att ta fram nya mallar.

### **Personal**

Antal medarbetare: 15

Den totala sjukfrånvaron inom förvaltningen ligger på 6,8 %

Sjukfrånvaron är för hög men det är inte arbetsrelaterat. Förvaltningen har rekryterat två medarbetare som börjat efter sommaren.

### **Ekonomisk analys**

Bygg- och miljönämnden är starkt påverkade av följderna av covid-19. Det innebär en stor påverkan på intäkter. Kostnaderna påverkas i liten utsträckning.

Planerade åtgärder och besparingar kommer att täcka intäktsbortfallet. Prognosen för 2020 är ett utfall med ett överskott på 300 tkr. Prognosen beror mest på att vakanta tjänster kompenserar för de minskade intäkterna på bygg och miljö på grund av covid-19. Förvaltningen är mycket restriktiv med övriga utgifter.

### **Åtgärder för att sänka kostnaden 1 %**

Effektivisering sker både genom höjda avgifter som räknas upp enligt SKRs index och genom att arbeta med effektivisering av processer och administration. Just nu är fokus på att ta betalt för rätt antal timmar i de processer som är timdebiterade. Detta arbete började 2019 och fortsätter under 2020.

### **Agenda 2030**

I förvaltningen handlar det mest om källsortering av avfall och att resa klimatsmart. Utåt i kommunen driver nämnden arbetet med Agenda 2030 tillsammans med folkhälsosamordnaren.

### **Investeringar**

Inga stora investeringar kommer att göras under året.

### **Omvärldsanalys och framtid**

Tranås samarbetar med övriga kommuner i Jönköpings län i Miljösamverkan Jönköping. Samarbetet innebär att kommunerna hjälps åt med omvärldsbevakningen och att försöka förutse framtidens utmaningar samt att driva projekt för att underlätta tillsynen. Under året håller höglandskommunerna på att ta fram samarbetsavtal för att kunna hjälpa varandra med kompetens och personalresurser.

## Kultur- och fritidsnämnd

### Ansvarsområden

- Anläggningar; sim- och idrottshall, Bredstorps Idrottsplats, spår, leder och badplatser.
- Föreningservice och utveckling samt föreningsbidrag.
- Allmänskultur med konstarkiv, offentlig konst, konserter, utställningar, föreläsningar i samverkan med civilsamhället.
- Ungdomskultur med fokus på öppen ungdomsverksamhet; EPIC.
- Biblioteket, mötesplats, litteratur- och läsfrämjande-, informations- och kunskapsbildande verksamhet.
- Strategisk folkhälsosamordning.

Ansvarig ordförande: Kurre Carlson

Ansvarig förvaltningschef: Eva Hanzén

### Viktiga händelser under året

- Nya bidragsregler och nytt bidrag; Utvecklingsbidrag.
- Barnkonventionen innebär nya policykrav för föreningar.
- Uppdatering kring priser och stipendier och ett nytt pris, årets initiativ.
- Smålit i februari
- Flernationsturnering i hockey.
- Hemma i Stoeryd, integrationsprojekt.
- Boken kommer att utvidgas.
- Omdaning av muséet pågår.
- Omdirigering av personal till BU.
- Flertalet inställda program och övergång till digitalt utbud.
- Konstaveny
- Sommaraktiviteter v 27-32
- Problem med nedskräpning och skadegörelse.
- Arbete med fokusområdena 'utbildningsnivå' och 'innovativ integration'.
- Planering för nystart av Naturskolan.

### Aktiviteter för utvecklingsstrategin 2020 - 2023

Kultur- och fritid fokuserar på innovativ integration och utbildningsnivå. Förvaltningen erbjuder nya bildningsmöjligheter och tillgängliggör alla erbjudanden på flera språk och gör riktade insatser för att nå ut till fler. Utbudet presenteras digitalt och samverkan sker med

skolan och bildningsförbunden och anpassar öppettider till kundernas behov.

### Personal

Sjukfrånvaro: 12,4% (kort och lång)

Antal medarbetare: 38

Förvaltningen är drabbad av flera långtids-sjukskrivningar, men har trots covid-19 fortfarande låg andel korttidsfrånvaro. Att rekrytera bibliotekarier, kulturmedarbetare och fritidsledare med rätt kompetens lättar, och området för anläggningspersonal och administratörer är framkomligt.

### Ekonomisk analys

Efter åtta månader in på 2020 har 61 % av möjliga 67 % förbrukats av driftbudgeten och en prognos för helåret landar på plus ca 650 tkr. Stort arbete har lagts ned på att ställa om i verksamheterna och många programpunkter har antingen utgått eller ersatts med mindre kostnader som följd. Detta äts dock upp av minskade intäkter på anläggningssidan. Åtta veckor under vårterminen har personal från kultur- och fritid arbetat inom barn- och utbildningsförvaltningen, till ett värde av 6-700 tkr och skulle detta kompenseras blir överskottet ca 1,4 mkr.

### Åtgärder för att sänka kostnaden 1 %

Allmänna besparingar och icke återbesättande när personal slutat på anläggningssidan. Inga sjukvikarier eller sparsam tillsättning vid sjukdom.

### Agenda 2030

Kultur- och fritid satsar på integration, minskat utanförskap, digitalisering, tillgänglighet, ungdomsidrott- och kultur, samtidskonst, fortsatt utveckling av öppna mötesplatser, tätortsnära friluftsliv och förnyelse av traditionella högtider och evenemang. Fokus på målen 3, 4, 5, 10, 11, 12, 16.

### Investeringar

Ca 1,3 mkr kommer att användas av budgeterade 2,3 mkr. Fokus läggs på omdaning av

Eriksbergs museum, förbättringar i simhallen och fortsatt digital utveckling på alla avdelningar.

### **Omvärldsanalys och framtid**

Tranås har under många år i jämförelse med andra kommuner i samma storlek stuckit ut som musikkommun, friluftslivskommun, idrottskommun, ungdomskulturkommun och

samtidskonstkommun. Vad händer med ryktet, attraktiviteten och i förlängningen tillväxten om budgetutrymmet för kultur- och fritidssektorn minskar? Forskning visar att satsningar på kultur- och fritidsområdet betalar sig i ökande folkhälsa och välbefinnande, högre utbildningsnivå och en förbättrad integration.



## **Barn- och utbildningsnämnd**

### **Ansvarsområden**

Med kompetenta medarbetare samt ett systematiskt kvalitets- och arbetsmiljöarbete fokuseras nödvändiga utvecklingsområden för att nå nationella och kommunala mål. Digitalisering, inkludering, lokalutveckling och kompetensförsörjning är särskilt fokuserade områden.

Barn- och utbildningsnämndens ansvarsområden är förskola, pedagogisk omsorg, grundskola, särskola, gymnasieskola, vuxenutbildning, kulturskola, elevhälsa och central skoladministration.

Ansvarig ordförande: Erik Nygårds

Ansvarig förvaltningschef: Cecilia Axelsson

### **Viktiga händelser under året**

I samband med skolstart 2020 har Fröafallsskolan tagits i bruk efter omfattande renoveringsarbeten. Den planerade särskolan för åk 4-6 har också startats på Fröafallsskolan i samband med höstterminsstarten. Delar av Ängrydsskolan genomgår en omfattande renovering och beräknas kunna användas efter sportlovet 2021. För att klara av lokalbehovet i samband med renoveringsarbeten får elever i åk 6 på Hubbarpsskolan sin undervisning i paviljongerna på Holavedsgymnasiet. Grundskolan har behov av lokaler och eftersom eventuell byggnation av skola i Granelund har skjutits fram i tiden har förlängt bygglov för paviljonger beviljats för ytterligare fem år. Lokaler i det s.k. Wigénshuset, är uppsagda till årsskiftet 2020/21.

Under året har ett omfattande besparingsarbete gjorts i förvaltningen med stora personalneddragningar som följd. Under vintern har arbetssätt, i samarbete med socialförvaltningen, kring Yrkes-SFI utvecklats med fokus på ökad närvaro. Antal elever på språkintrödningskurser har minskat.

Arbete med rutiner och planer för intern kontroll pågår. Verksamhetschef för grundskola tillträdde sin tjänst i slutet av maj och verk-

samhetschef för förskola tillträdde i samband med läsårsstart 2020. Tillsammans med verksamhetschef gymnasium, Vux och kulturskola finns nu samtliga verksamhetschefer på plats, vilket innebär en avsevärd kvalitetshöjning på arbetet inom förvaltningen.

Satsningar på utbildning av personal inom språk- och kunskapsutvecklande arbetssätt (SKUA) fortsätter liksom satsningar som drivs av utvecklingslärare.

Convid-19 leder till ökad digitalisering och samarbeten över förvaltningsgränser och enhetsgränser. Under våren skedde distansundervisning på Holavedsgymnasiet samt på Vux Tranås, men fr.o.m höstterminsstart har undervisningen återgått till skolbaserad undervisning.

### **Aktiviteter för utvecklingsstrategin 2020 - 2023**

Aktiviteter i samtliga förvaltningar och bolag är att implementera Strategi för hållbar utveckling med prioriteringar 2020 – 2023 i enlighet med kommunfullmäktiges beslut.

### **Personal**

Antal medarbetare: 721 st

Antalet anställda har minskat med 22 st sedan årsskiftet.

Den totala sjukfrånvaron inom förvaltningen ligger på 5,07 %, vilket är lägre än för kommunen i stort (6,44 %).

Den totala sjukfrånvaron har ökat jämfört med samma period förra året (4,3 %). Ökningen kan bero på ökad sjukfrånvaro i samband med covid-19. En oro finns dock för en ökning av stressrelaterad sjukfrånvaro relaterat till de besparingsåtgärder som genomförs inom förvaltningen.

Kompetensutvecklingen av speciallärare/ specialpedagoger med statligt stöd liksom deltagande i rektorsprogram pågår. Det finns ett stort behov av utbildade lärare i fritidshemmen.

Förvaltningen deltar i arbetsmarknadsmässor för att Tranås ska bli attraktivt inför kommande rekrytering av pedagoger.

### **Ekonomisk analys**

Förvaltningen har inför 2020 ställt stora krav på organisationen gällande besparingar. För att nå de tufft ställda budgetmålen har omorganisation av verksamhet och personalminskningar krävts. Nettokostnaden för 2020 prognosticerades vid årets början till 535 mkr, vilket skulle innebära ett underskott på 37 mkr. Utgångspunkten för den beräknade nettokostnaden har varit förvaltningens fastställda resursfördelningssystem, vilket är ett system som beräknar budgetram för förskola och grundskola grundat på antal barn och elever. Ersättningsnivån per barn respektive elev har inte ändrats sedan 2018. Den fastställda budgetramen, 497,3 mkr, räcker därmed inte till för att finansiera barn- och utbildningsförvaltningens verksamhet. Ramtilldelningen är för låg.

Prognos framtagen i samband med delårsbokslut 2020-08-31 uppskattar nettokostnaden till 525,3 mkr för 2020. Budgetavvikelsen uppgår därmed till -28 mkr. Jämfört med prognosen vid årets början har en förbättring skett med 9 mkr.

I augustis prognos ses följande avvikelser från budget:

- Underfinansierad budget (-37 mkr).
- Statsbidrag - högre intäkt än budget, framförallt p.g.a att ersättning för sjuklönekostnader har erhållits (+2,6 mkr).
- Personalkostnader - beräknas bli lägre än budget, både för förskola, grundskola, gymnasiet och Vux (+7,6 mkr).
- Interkommunal ersättning - lägre intäkter än beräknat för gymnasiet, samt högre kostnader både i förskola, grundskola och Vux (-4,4 mkr).
- Måltidskostnader - lägre kostnader än budgeterat, främst för gymnasiet, med anledning av att distansundervisning bedrevs under större delen av vårterminen (+2 mkr).
- Kapitalkostnader - lägre kostnad än budgeterat (+1,5 mkr).

Effekten som förvaltningen hittills har sett av covid-19 är ökad sjukfrånvaro hos personal, men verksamheterna har arbetat hårt med att så långt som möjligt klara vikariebehovet med ordinarie personal.

### **Åtgärder för att sänka kostnaden 1 %**

Varje rektor inom förvaltningen har fått i uppdrag att klara sin verksamhet utan någon kompensation för löneökningar. Detta innebär besparingskrav överstigande 1 %.

### **Agenda 2030**

Arbete med Agenda 2030 ingår i undervisningssituationer i all verksamhet inom BU och räknar med att under hösten 2020 komma igång med Naturskola i Östanåparken.

### **Investeringar**

Budgetramen 2020 för förvaltningen är 6,3 mkr. Investeringsnivån kommer hållas ner till det yttersta. Utfall per augusti uppgår till 0,3 mkr. Det finns dock ett stort behov av fortsatta satsningar på elev- och personaldatorer samt att uppgradera trådlöst nätverk på många av grundskolorna. Detta för att eleverna ska kunna använda digitala verktyg i sin undervisning och för att kunna genomföra digitala nationella prov inom ett par år.

### **Omvärldsanalys och framtid**

Enligt Tranås officiella befolkningsstatistik syns en stabilisering av antalet barn och elever de närmaste tre åren. Antalet nyfödda ökar dock under 2020, då födelsetalen är något högre än vanligt. I genomsnitt föds ca 200 barn varje år, men vid halvårsskiftet var antalet födda redan upp i 120. Mödravården ser i sin planering att antalet födda under 2020 med stor sannolikhet kommer bli högre än tidigare år.

Barn- och utbildning kommer under kommande år satsa på en långsiktig lokalförsörjning som ersättning för paviljongslösningar och externa lokaler. Behov av utbildad personal samt konkurrens om densamma torde även framöver vara att vänta.

Skollagen ställer krav på att alla elever ska ges förutsättningar att utvecklas så långt det är möjligt. Oro finns över vad de stora besparingarna inom förvaltningen kommer att leda till, både när det gäller personalens mående och elevers måluppfyllelse. I nuläget är grund-

skolan underfinansierad men klarar sin grundbemanning p.g.a ett stort statsbidrag. Framöver måste grundbemanning för grundskolan kunna finansieras inom förvaltningens budgetram.

## Socialnämnd

### Ansvarsområden

Socialnämnden beviljar insatser inom:

- Arbetsmarknadsåtgärder
- Barn- och ungdomsvård
- Ekonomiskt bistånd
- Familjerätt och familjerådgivning
- Hälso- och sjukvård
- Insatser till personer med funktionsnedsättning (LSS/FSB).
- Insatser till vuxna med funktionsnedsättning (SoL)
- Integration
- Vård för vuxna med missbruksproblem.
- Vård och omsorg om äldre.
- Övriga insatser till vuxna.
- Övriga verksamheter

Ansvarig ordförande: Magnus Nordgren

Ansvarig förvaltningschef: Lasse Jansson

### Viktiga händelser under året

- Covid-19.
- Ökat antal anmälningar gällande barn som far illa.
- Två enheter har slagits ihop till den nya Arbetsmarknads- och integrationsenheten.
- Nytt kommundrivet samsjuklighetsboende Östanågården.
- Fortsatt införande av verksamhetssystem
- Pulsen Combine.
- Ny socialchef har tillträtt.

### Aktiviteter för utvecklingsstrategin

#### 2020 - 2023

Aktiviteter kommer att genomföras samordnat av och koordinerat inom hela kommunen.

### Personal

Antal medarbetare: 682

Korttidsfrånvaron har i snitt jan-juli varit 3,8 %.

### Ekonomisk analys

Socialnämnden prognosticerar ett underskott på 4 mkr för 2020.

Covid-19 har medfört direkta och indirekta merkostnader. De direkta merkostnaderna (ex. sjukfrånvaro, inköp av skyddsutrustning)

kommer socialnämnden att ersättas för genom statsbidrag. De indirekta merkostnaderna är framför allt ökat ekonomiskt bistånd, där nämnden beräknas göra ett underskott på 4 mkr för 2020.

Förvaltningen klarar inte att driva personlig assistans i egen regi utifrån tilldelad budget. Av förvaltningen möjliga kostnadssänkande åtgärder är vidtagna. Verksamheten prognosticerar ett underskott på 3,9 mkr.

Placeringar av barn och unga har ökat mer än förväntat (både frivilligplacering och tvångsplacering). Detta är en effekt av en markant ökning av antalet anmälningar om barn som far illa de senaste åren. Även vissa pågående ärenden har blivit dyrare än förväntat. Verksamheten prognosticerar ett underskott på 5 mkr.

Socialnämnden kommer under 2020 att erhålla mindre statliga migrationsmedel på grund av att färre nya flyktingar än vad som var prognosticerat.

Stora delar av socialnämndens verksamhet bedöms vara kostnadseffektiv och den ekonomiska kontrollen är god.

### Åtgärder för att sänka kostnaden 1 %

- Vakanta tjänster tillsätts inte.
- Eget jourhem.
- Schemaändringar.
- Minskad APT-tid.
- Minskad fortbildning.
- Minskad kostbeställning inom särskilt boende.

### Agenda 2030

Aktiviteter kommer att genomföras samordnat av och koordinerat inom hela kommunen.

### Investeringar

- Pulsen Combine.
- Renovering Rås gård.
- Digital agenda.

### **Omvärldsanalys och framtid**

Antalet äldre prognosticeras att öka med över 30 % fram till år 2030 och andelen äldre i Tranås kommun kommer att öka samtidigt som andelen lönearbetande prognosticeras minska.

Behov av demensplatser bedöms öka relativt sett behov av vårdboendeplatser.

Införandet av ”Nära vård”, det vill säga att mer specialiserad sjukvård ska ske i hemmet, kommer att införas nationellt.

Barnkonventionen har blivit svensk lag från årsskiftet och det är oklart vilka praktiska konsekvenser den förändringen innebär för kommunen.

Ökad droganvändning nationellt kan leda till ökat antal personer med beroende.

Ökning av antal barn med neuropsykiatriska funktionshinder och deras familjer som har behov av stöd.

Ökning av antal barn/unga med skolfrånvaro.

Ny lagstiftning avseende LSS, LVU och eventuellt SoL är på gång de kommande åren.

Personalförsörjning och tillgång till rätt kompetens bedöms vara fortsatt svår de kommande åren och relativt sett de ökade kundbehoven ännu svårare än vad det är idag.

## Teknik- och griftegårdsnämnd

### Ansvarsområden

- Vatten och avlopp
- Avfallshantering
- Kost
- Parker och natur
- Teknik- och infrastrukturprojekt
- Bostadsanpassning
- Begravningsverksamhet
- Skogsbruk
- Hamnar
- Kolonilotter
- Parkeringsstillstånd för rörelsehindrade

Ansvarig ordförande: Mats Antonsson

Ansvarig förvaltningschef: Patrik Karlsson

### Viktiga händelser under året

- Införandet av ett nytt digitalt system för hantering av grävstillstånd och TA-planer.
- Införande av ett nytt digitalt system för att kunna få korrekt skrivna och uppladdade trafikföreskrifter hos Transportstyrelsen samt möjlighet att i egen regi kunna redigera kommunens gatunät i NVDB (nationell vägdatabas).
- Ny VA-strategi med tillhörande handlingsplan.
- Ny avfallsplan för Tranås kommun.
- Digitalisering av kommunala gator, gång- och cykelvägar (GC-vägar), parker och naturområden som geografisk information med tillhörande skötselplaner.
- Omorganisation av kostavdelningens centrala administration.

### Aktiviteter för utvecklingsstrategin

#### 2020 - 2023

Förvaltningen arbetar aktivt med fokusområdet - Kommunikationer och infrastruktur – genom:

- att se över busshållplatser i syfte att kunna lägga en framtida investeringsplan för att förbättra och tillgänglighetsanpassa ca 50 busshållplatser.
- fortsatt arbete med kommunens GC-vägar enligt antagen cykelstrategi, där fokus ligger på säkerhet, infrastruktur och kommunikation.

### Personal

Antal medarbetare: 115

Den totala sjukfrånvaron inom förvaltningen ligger på 5,78 %.

Lång sjukfrånvaro inom förvaltningen på över 181 dagar ligger på 1,39 %.

Kort sjukfrånvaro inom förvaltningen på dag 2-14 ligger på 2,65 %.

Det råder stor konkurrens på efterfrågad arbetskraft och viss brist på en del av yrkeskategorierna i branschen.

### Ekonomisk analys

Totalt för förvaltningen är prognosen att hålla budget år 2020. Samtliga avdelningar inom de skattefinansierade verksamheterna prognostiserar ett ekonomiskt överskott eller håller budget, förutom kostavdelningen.

Det prognostiserade underskottet på kostavdelningen beror på att antalet sålda måltider minskat till barn- och utbildningsförvaltningen och socialtjänsten. Den minskade försäljningen av måltider beror främst på att Bergets seniorrestaurang stängdes under mars månad och är fortfarande stängd samt att Holavedsgymnasiets skolmatsal stängdes under perioden mars till augusti på grund av covid-19. Det prognostiserade underskottet på kostavdelningen som en följd av covid-19 uppgår till 3 mkr.

Tekniska kontoret och teknik- och griftegårdsnämnden prognostiseras att göra ett överskott om 0,77 mkr.

Bostadsanpassning prognostiseras att göra ett överskott om 0,5 mkr. Det beror på att antalet ansökningar varit lägre än normalt och att inga av de beviljade ansökningarna har varit av större ekonomisk omfattning.

Projektavdelningen prognostiseras att hålla budget.

Gatuavdelningen prognostiseras att göra ett överskott om 1 mkr. Det beror på allmän ekonomisk hushållning samt minskade konsultkostnader bla för stadshusbron (förstudie inför renovering) och mild vinter. En engångs-

summa har erhållits i form av försäljning av ett slaghack som genererar 420 tkr.

Parkverksamheten prognostiseras att göra ett överskott om 0,7 mkr. Det beror på sänkta lönekostnader (vakanser, föräldraledigheter, besparing tjänster, säsongsanställda) samt allmän ekonomisk hushållning. En engångssumma har erhållits i form av försäljning av en traktor som genererar 150 tkr.

Vatten- och avloppsverksamheten prognostiseras att göra ett nollresultat och är budgeterad till att göra ett överskott om 0,8 mkr. Det beror på ökade kapitalkostnader, minskad försäljning av vatten till Boxholms kommun samt ökade driftkostnader på VA-verket till följd av en större driftstörning i röt-kammaren.

Avfallsverksamheten prognostiseras att göra ett överskott om 0,7 mkr och är budgeterad till att göra ett överskott om 59 tkr. Det beror på ökade intäkter (ca 200 tkr) från avfallshand-lingen företag, minskade kapitalkostnader, ökade ränteintäkter, vakant enhetschef avfall och föräldraledig avfallsstrateg.

Griftegårdsverksamheten prognostiseras att göra ett överskott om 1 mkr och är budgeterad till att göra ett överskott om 0,4 mkr. Det beror på ökade intäkter från begravningsverksamheten och en vakant griftegårdsarbetare. Två engångssummor har erhållits i form av en tidigare donation från en avslutad fond som genererar 245 tkr samt försäljning av en traktor som genererar 150 tkr.

#### **Åtgärder för att sänka kostnaden 1 %**

Förvaltningen arbetar kontinuerligt med att effektivisera verksamheten för att kunna bedriva en så kostnadseffektiv verksamhet som möjligt. Vid varje uppkommen vakans ser förvaltningen över sina åtaganden och gör en helhetsbedömning av verksamheten. Detta ligger sedan till grund för beslut om vakanser bör återbesättas.

Beslutade och genomförda besparingsåtgärder:

- Höjda båtplatsavgifter: 0,1 mkr.

- Höjda avgifter från taxekollektivet och griftegården mot gemensam administration och politik: 0,5 mkr.
- Arbetsledare gata 25 % mot projekt: 0,2 mkr.
- Minska personalstyrkan på kostavdelningen från och med höstterminen 2020: 0,5 mkr.
- Lönebidragsanställd park går i pension och tjänsten återbesätts ej: 0,2 mkr.
- Minskad beredskapsstyrka för vinterväghållning: 0,05 mkr.

Förvaltningen har även upprättat en handlingsplan som innehåller förslag på resurseffektiviseringar. En del av åtgärderna i handlingsplanen kan utföras av förvaltningen men en del av förslagen kräver politiska beslut. Handlingsplanen innehåller förslag på kostnadsbesparingar på totalt 2,9 mkr.

#### **Agenda 2030**

Samhällbyggnadsförvaltningen arbetar med Agenda 2030 genom:

- att verka för att vara en hälsofrämjande arbetsplats där varje avdelning har en hälsoinspiratör som arbetar med hälsofrämjande aktiviteter inom förvaltningen.
- kontinuerligt arbete med att trygga det kommunala dricksvattenförsörjning och avloppshantering.
- utbyggnation av långsiktigt hållbar kommunal infrastruktur som ska vara tillgänglig för alla och skapa en inbjudande stad och landsbygd.
- att främja en god resurshushållning genom mål och åtgärder som tar kommunen uppåt i avfallstrappan.
- att arbeta för en kommun med biologisk mångfald med tillgängliga park- och naturområden.

#### **Investeringar**

- Färdigställande av Höganloft 3 industriområde etapp 1.
- Utbyggnation av grovtterraserad industri- mark på fastigheten Timmerbilen.
- Utbyggnation av den kommunala infrastrukturen till Junkaremålens strand etapp 3.
- Färdigställande av den kommunala infrastrukturen på Norraby udde.

- Byggnation av ett flertal GC-vägar i Gripenberg.
- Utbyggnation av pendelparkeringen vid Tranås station.
- Utbyggnation av GC-väg på Torsgatan.
- Utbyggnad av kvävereningen på Tranås avloppsreningsverk.
- Utbyggnation av den kommunala VA-anläggningen till Smörstorp, Sandvik och Älmås.
- Ny överföringsledning för dricksvatten till Norraby från Mjölbyvägen.
- Fortsatt upprustning av kommunala lekplatser med fokus på lekplatsen på Härraldsplan i Sommen.
- Fortsatt utveckling av Ekmarkspark.

### **Omvärldsanalys och framtid**

Tranås kommun har precis som många andra kommuner i Sverige en växande infrastruktur-skuld som kräver stora reinvesteringar i den befintliga infrastrukturen. Detta i kombination med en växande befolkningsmängd som kräver utbyggnation av den befintliga infrastrukturen samt ökade krav från medborgare och tillståndsmyndigheter innebär att förvaltningen står inför stora utmaningar i framtiden. En balans måste hittas mellan reinvesteringar och nyinvesteringar i syfte att skapa en hållbar tillväxt.



## Tranås United AB

### Ansvarsområden

- Marknadsföring och kommunikation
- Näringsliv
- Turism och medborgarkontor

Enligt ägardirektiven är Tranås Uniteds (TU) övergripande målsättning att bolaget ska arbeta för en positiv befolkningstillväxt i Tranås kommun så att kommunens övergripande mål om minst 20 000 invånare kan uppnås år 2025. TU ska främja detta mål genom att arbeta för att Tranås näringsliv ska växa och utvecklas.

Ansvarig ordförande: Johnny Hansen

Ansvarig VD: Pär-Anders Davidsson

### Viktiga händelser under året

Det har under året bedrivits ett omfattande arbete med att kontakta olika aktörer för att se på möjligheter för nyetableringar inom kommunen. Näringslivschef Birger Boström har fortsatt att besöka företagen i kommunen och kartlägga behoven inom näringslivet. Inventering och identifiering av industri- och tomtmark genomförs tillsammans med Tom Johannesen på tillväxtavdelningen samt externa mark- och fastighetsägare.

Arbetet inom Fokusgruppen för Näringsliv fortlöper och operativt arbete med en rad olika arrangemang kopplat till handel och besöksnäring genomförs och planeras inom olika projektgrupper.

Fusionsprocessen fortlöper och fusionen av bolaget Tranås Information & Media AB, som tidigare ägdes av Tranås Handel, är nu genomförd via Bolagsverket och strategi och organisationsarbete för verksamheten inom TU 2020-2023 färdigställs nu under hösten. Från slutet av februari fram tills nu har verksamheten till stor del inriktats på att hantera pandemin covid-19 med alla dess utmaningar inom näringsliv och kommunikation. TU Supportpaketet skapades i ett tidigt skede för att supporta näringslivet. Internt har arbetet fokuserats på alternativa arrangemang och stora

förändringar har skett för hela TU verksamhet. Stora utmaningar för näringslivet i Tranås ligger framför varför vi fortsätter med TU Supportpaketet.

Bolaget har fått ta extra kostnader utöver budget för att säkerställa verksamheten och för att supporta näringslivet och försöka rädda arbetstillfällena i Tranås. Många aktörer har tappat stora delar av sin omsättning och flera företag riskerar att gå i konkurs. Det kan konstateras att det ser väldigt olika ut beroende på vilken verksamhet man bedriver och vilken bransch man befinner sig i.

Arbetet fortlöper med den nya webbportalen tranås.se som ska säkerställa kraven på tillgänglighetsanpassning för kommunens hemsida enligt det nya regelverket som träder i kraft september 2020.

### Aktiviteter för utvecklingsstrategin

#### 2020 - 2023

Övergripande verksamhetsmål är att aktivt medverka till att Tranås kommun växer till 20 000 invånare år 2025. Aktiviteter sker genom:

- Marknadsföring av Tranås som bostads- och etableringsort för företag.
- Marknadsföring av Tranås som turist- och besöksort.
- Tillskapande av projekt, arrangemang och evenemang med syfte att utveckla näringsliv och handel.

### Personal

Antal medarbetare: 10 tillsvidareanställda i bolaget samt projektanställd.

Sjukfrånvaro: 1.27 %. Sjukfrånvaron har under året minskat med 26 %.

Bolaget har under våren rekryterat vikarier till två tjänster då medarbetare går hem på föräldraledighet från sommaren och början av hösten samt projektanställt en person för webbprojektet.

### Ekonomisk analys

Ägarna för bolaget har i ägardirektiven inte angett någon procentuell avkastning. Bolaget ska säkerställa maximal verkningsgrad på det

av ägarna insätta kapitalet och finansiering samt öka självfinansieringsgraden.

Finansiering från Tranås kommun uppgår till 5,9 mkr och bolaget räknar med att hålla sig inom ramen.

I denna finansiering ingår kostnad för de uppdrag bolaget utför åt Tranås kommun:

- Marknads- och kommunikationsavdelning
- Näringslivsarbete och näringslivsutveckling
- Turistbyrå med turism och destinationsutveckling
- Tranås Direkt medborgarkontor

Effekterna under rådande situation med covid-19 kommer innebära att bolaget försämrar sitt resultat under 2020. Dock kommer det inte påverka den kommunala finansieringen enligt ovan.

#### **Åtgärder för att sänka kostnaden 1 %**

Vi anstränger oss för att hantera och utveckla samtliga delar i verksamheten, öka verkningsgraden och samtidigt hålla nere kostnaderna.

#### **Agenda 2030**

Verksamheten har Agenda 30 som målbild när vi agerar i våra interna arrangemang och genom att belysa dem gentemot näringslivet.

#### **Investeringar**

Inga interna investeringar är i nuläget planerade. Bolaget arbetar med Tranås nya webbportal och Tranås kommuns hemsida tranas.se som nu genomgår en tillgänglighetsanpassning. Detta ska ses som en investering inom digitalisering och kommunikation.

#### **Omvärldsanalys och framtid**

Bolaget arbetar aktivt med att supporta hela näringslivet genom utveckling och förändring av verksamheterna i företagen. Detta sker i samarbete med olika näringslivsaktörer och organisationer. Tranås står inför utmaningar gällande digitalisering och omställning inom alla områden och näringsgrenar. Kommunikation, logistik och kompetensförsörjning är viktiga fokusområden för utvecklingen av hela kommunen. Flera företag har stora utmaningar i en vikande konjunktur och genom följdfejder av covid-19 med flera varsel under året och att arbetslösheten i Tranås är hög.

Besöksnäringen är hårt drabbad med färre antal utländska turister och handeln inom vissa branscher har en ansträngd situation.

Allt sammantaget ger att Tranås United som bolag har stora utmaningar inom alla områden.

## **Tranås Stadshus AB**

### **Ansvarsområden**

Tranås Stadshus AB är ett helägt dotterbolag till Tranås kommun och syftet är att äga och förvalta aktier och värdepapper. Tranås Stadshus AB har två dotterbolag; Tranås Energi AB och AB Tranås bostäder. Tranås Stadshus AB har från och med 2015 en bolagsstyrelse som utgörs av kommunstyrelsens arbetsutskott.

Ansvarig ordförande: Anders Wilander

Vice ordförande: Mikael Stenqvist

### **Viktiga händelser under året**

Under 2014 såldes dotterbolaget Tranås Industrifastigheter AB med befintlig fastighet Skytteln 19 (Sommenforum).

En miljöutredning startades under slutet av 2014 för att undersöka eventuellt behov av

sanering av befintlig mark på fastigheten Skytteln 19. Kostnaderna har totalt uppgått till 7,0 mkr per 2019-12-31 och har belastat Tranås Stadshus AB.

### **Ekonomisk analys**

Bolagets resultat per sista augusti visar en förlust på 2,3 mkr. Prognosticerat resultat för helåret 2020 är en förlust om 4,6 mkr vilket motsvarar budgeterat resultat.

För verksamhetsåret 2020 har kommunfullmäktige beslutat om utdelning på 10 mkr till ägaren Tranås kommun. Denna utdelning genomförs efter årsstämman 2021.

Budgeterade kostnader i bolaget avser räntekostnader samt administrativa kostnader.

## **Tranås Energi AB**

### **Ansvarsområden**

Elhandel, Elnät, Kraftvärme, Fibernät, Vattenkraft, Energitjänster

Ansvarig ordförande: David Hultman

Ansvarig VD: Niklas Johansson

### **Viktiga händelser under året**

Utbyggnaden av fjärrvärme till Höganlofts industriområde håller på att färdigställas, vilket på ett betydande sätt kommer öka fjärrvärmeförsäljningen och därmed också underlag för elproduktion.

Utbyggnad av fiber på resterande landsbygd pågår, vilken när den är klar kommer innebära i princip 100 % täckning i Tranås kommun. Projektet kommer slutföras hösten 2021.

Utbyte av turbin och generator i Forsnäs vattenkraftstation pågår och kommer slutföras under hösten.

I början av året bytte bolaget grafisk profil och har lanserat en helt ny hemsida. Syftet med detta är att på ett tydligt sätt spegla bolagets värderingar och det bolaget ska stå för och då inte minst avseende bolagets miljöprofil.

### **Aktiviteter för utvecklingsstrategin 2020 - 2023**

Bolaget har ett nära samarbete med olika utbildningsanordnare såsom grundskola, gymnasiet, yrkesutbildning men också universitet och högskola. Inom ramen för detta erbjuder bolaget PRAO, praktikplatser och möjlighet till examensarbete. Ett utökat samarbete med Holavedsgymnasiets el- och energiprogram är också under utveckling.

Bolaget tillhandahåller viktig infrastruktur i form av el, värme och fiber till befintliga företag inom kommunen men givetvis också i samband med nyetableringar. Detta ska bolaget göra på ett så kostnadseffektivt, samordnat och serviceinriktat sätt som möjligt.

Utvecklingsstrategin kommer i tillämpliga delar att arbetas in i kommande revidering av affärsplanen.

### **Personal**

Sjukfrånvaro: Korttids: 1,9 % Långtids 0,8 %

Totalt: 2,7 %

Antal tillsvidareanställda medarbetare: 47

Det råder stor konkurrens på efterfrågad arbetskraft och viss brist på en del av yrkeskategorierna i branschen finns.

### **Ekonomisk analys**

Per 31/8 redovisar bolaget en vinst på 5,6 mkr, men resultatet är under budget. Då det varit betydligt varmare än normalt uppstår en negativ resultatpåverkan avseende fjärrvärme men också till viss del avseende elnät. Den helt dominerande orsaken är dock de under första halvåret exceptionellt låga elpriserna, vilket har fått en mycket stor negativ resultatpåverkan. Påverkbara intäkter och kostnader ligger dock i fas med eller bättre än budgeterat. Resultatet genereras i huvudsak första och sista kvartalet med en budgeterad förlust under del av våren samt sommarmånaderna. Helårsprognosen visar en lägre vinst, 13 mkr, än budgeterat (19,6 mkr).

### **Åtgärder för att sänka kostnaden 1 %**

Bolaget bedriver ett kontinuerligt arbete med att bedriva verksamheten så kostnadseffektivt som möjligt. Därutöver pågår olika projekt, t.e.x. syftande till att öka effekt och elverkningsgrad i kraftvärmeproduktionen och ett par andra för att minska värme- och elförluster i respektive distributionsnät mm. Dessutom pågår ett projekt avseende automatiserade kundprocesser och digitaliserad kundkommunikation.

### **Agenda 2030**

Agenda 2030 med de 17 globala målen för social, ekonomisk och miljömässig hållbarhet ska enligt bolagets affärsplan vara en vägledande och integrerad del i Tranås Energis verksamhet. Särskilt fokus är på mål nr 7, 13 och 15.

### **Investeringar**

Bruttoinvesteringarna har hittills uppgått till 23,7 mkr. De tre större investeringarna under året är utbyggnad av fjärrvärme till Höganlofts industriområde, återstående etappen av fiber på landsbygden samt byte av turbin och generator i Forsnäs vattenkraftstation. Därutöver pågår löpande reinvesteringar i produktions- och distributionsanläggningar.

### **Omvärldsanalys och framtid**

Vid en branschjämförelse står sig bolaget mycket väl vad gäller ekonomiska nyckeltal,

har konkurrenskraftiga priser och mycket höga värden i genomförd Nöjd kund index. Bolaget har också ett starkt varumärke med en tydligare miljöprofil än flertalet andra energibolag. Bolagets insatser för miljöanpassad vattenkraft och biologisk mångfald får fortsatt stor nationell uppmärksamhet och genererar en betydande tillväxt vad gäller antal nya el-handelskunder.

## AB Tranås bostäder

### Ansvarsområden

AB Tranås bostäder ska tillhandahålla ett brett utbud av bostäder och lokaler i Tranås kommun. På uppdrag av Tranås Stadshus AB äger och förvaltar bolaget kommunala verksamhetslokaler.

Bolaget ska genom nyproduktion trygga bostadsförsörjningen inom kommunen.

Affärsutvecklingen ska drivas med ett starkt kundfokus.

Ansvarig ordförande: Krister Rydholm

Ansvarig VD: Magnus Nilsson

### Viktiga händelser under året

- Vitsippan 17  
Projektet pågår. Beräknad inflyttningstidpunkt är september år 2021.
- Ängaryd 4:8, (Ängarydsskolan)  
Ett beslut har fattats för att säkerställa inomhusmiljön och åtgärderna beräknas uppgå till 17 mkr. Detta medför ingen kostnadsökning för verksamheten, utan påverkar bolagets resultat för år 2021.
- Projekt med nytt LSS-boende som ersätter befintligt på Vinkelgatan har påbörjats och beräknas stå klart vid halvårsskiftet år 2021. Beslut om godkännande av investering samt inhyrning tas av KS och KF i september.

### Aktiviteter för utvecklingsstrategin 2020 - 2023

Aktiviteten i samtliga förvaltningar och bolag är att implementera Strategi för hållbar utveckling med prioriteringar 2020 – 2023.

I bolagets affärsplan har tagits hänsyn till Tranås tar initiativet – kommunvision 2040.

Våra styrande dokument, affärsplan samt strategi för byggande av bostäder, utgår från dem av kommunfullmäktige fastställda visioner och strategier utifrån Tranås bostäders perspektiv.

### Personal

Sjukfrånvaro: 7,26 %

Antal medarbetare: 25

Nyanställda: 3, sedan 1 januari 2020.

### Ekonomisk analys

AB Tranås bostäder redovisar per 31 augusti ett resultat om ca 11,5 mkr, vilket är ca 1 mkr bättre än budgeterat. Avvikelsen beror främst på en kombination av ökade hyresbortfall samt minskade kostnader inom fastighetsdrift samt personalkostnader. Jämfört med föregående rapportering har prognosresultat för helåret återställts till ursprunglig budgetnivå.

### Åtgärder för att sänka kostnaden 1 %

AB Tranås bostäder har inte ett sådant mål men arbetar aktivt med kostnadseffektivisering i enlighet med bolagets ägardirektiv.

### Agenda 2030

Affärsplanen anger att agenda 2030 tillsammans med bolagets värdegrund ska genomgå hur vi bedriver vårt arbete nu och i framtiden.

### Investeringar

Budgeterad investeringsnivå för året uppgår till 70 mkr och avser främst bostadsprojektet kvarteret Vitsippan, färdigställande av ombyggnation vid Korsörten 2 samt åtgärder på Ängarydsskolan.

### Omvärldsanalys och framtid

Tillsammans med Tranås kommun fortsätter arbetet med att säkerställa kommunens lokal-försörjning.

AB Tranås bostäder arbetar efter målen för agenda 2030 och för att klara regeringens beslutade miljömål. Fokus är att minska byggnaders klimatpåverkan, såväl nyproducerade som befintliga samt att den digitala infrastrukturen ska klara framtida behov.

## Revisorernas bedömning

*Revisorerna Tranås kommun*

*2020-10-19*

Till: Kommunfullmäktige i Tranås kommun

### Revisorernas bedömning av delårsrapporten för Tranås kommun 2020-08-31

Vi av fullmäktige utsedda revisorer har uppdraget att bedöma om resultatet i delårsrapport per 2020-08-31 är förenligt med de mål fullmäktige beslutat. Revisorernas bedömning ska biläggas delårsrapporten inför fullmäktiges behandling av densamma.

Bedömningen är baserad på en översiktlig granskning av delårsrapporten. Det innebär att granskningen har varit begränsad i omfattning, inriktad på övergripande analys och inte på detaljer i redovisningen. De sakkunnigas granskning presenteras i bifogad rapport.

Kommunfullmäktige har beslutat om kommunövergripande finansiella och verksamhetsmässiga mål. Vår bedömning är att samtliga 3 finansiella mål nås i delårsrapporten, samt att två av tre mål bedöms vara uppnådda för helåret. Målet om självfinansiering av investeringar bedöms inte nås för helåret.

Kommunens resultat för delåret uppgår till 78 mnkr, vilket är 76 mnkr högre än samma period förra året. Det beror främst på att verksamhetsintäkter och generella statsbidrag har ökat. Kommunen prognos för helåret uppgår till 15 mnkr, vilket är 6 mnkr högre än budget. Kommunens balanskravsresultat beräknas uppgå till 15 mnkr för 2020.

Barn- och utbildningsnämnden prognostiserar ett underskott om 28 mnkr, jämfört med föregående års underskott om 49 mnkr.

Vi rekommenderar att kommunen presenterar mätindikatorer och gör en uppföljning av måluppfyllelsen. Någon bedömning av huruvida verksamhetsmålen kommer att uppnås kan inte göras i delårsrapporten.

Tranås den 19 oktober 2020

  
Roland Ström

  
Christina Gustafsson

  
Birgitta Andersson

  
Johan Karlsson

  
Peter Rittmark

  
Inga Fingal

[www.tranas.se](http://www.tranas.se)