



ÖVERSIKTSPLAN TRANÅS KOMMUN

Antagen av Kommunfullmäktige 2011-06-13

Del 1. Allmänna intressen.



TRANÅS KOMMUN

ANSVAR TYDLIGHET RESPEKT KREATIVITET

Sammanfattning - Översiktsplanen i korthet

Tranås kommun har en övergripande målsättning om att befolkningen skall öka från nuvarande drygt 18 000 till 20 000 år 2025. I den utvecklingsplan som antogs av kommunfullmäktige i april 2010 och som anger den politiska inriktningen för arbetet med översiktsplanen definieras 6 strategiska insatsområden:

1. Attraktiva boendemiljöer
2. En kreativ samverkan med gynnsamt företagsklimat
3. En stark service med stort handelsutbud
4. Trygghet, hälsa och delaktighet – Ett samhälle för alla
5. En hög regional tillgänglighet
6. Hållbart nyttjande av miljö- och naturresurser

Det huvudsakliga skälet till att översiktsplanen nu revideras är att det behöver göras en tydligare koppling mellan tillväxtmål och bebyggelseplanering, både för att visa hur tillväxtstrategin kommer att påverka samhället och för att skicka viktiga signaler till alla berörda och intresserade. Översiktsplanen är också ett sätt att öppna för dialog. Man lägger alla frågor och intressen på bordet för att kunna ta hänsyn och göra rimliga avvägningar. De satsningar som kommunen gör ska ha ett långsiktigt perspektiv – en hållbar tillväxt.

En befolkningsökning på 2000 nya invånare innebär stora förändringar i både bebyggelse och infrastruktur. Då mycket av kommunens dragningskraft bygger på kombinationen av attraktiva boendemiljöer, ett bra utbud på handel och service samt ett bra kommunikationsläge ger det sig självt att mycket av tillväxten kommer att handla om tätortsexpansion och förtätning/omvandling.

Tranås tätort föreslås växa med nya bostadsområden i söder och öster. Det handlar inledningsvis om fortsättningar på Hätte, Norraby och Tostås/Fröafall samtidigt som några större områden längre ut från tätorten, mot Källås samt på Bredstorp och Älmås avgränsats för fortsatt utredning. Mark avsätts även för utbyggnad av Hubbarp och Höganlofts industriområden samt i mindre omfattning på Hjälmaryd. Parallellt avsätts och tillgängliggörs gröna områden och stråk som, i takt med att Tranås växer, kommer att få ökad betydelse för rekreation och friluftsliv samt för spridning av biologisk mångfald.

I den befintliga tätortsmiljön planeras för förtätning med nya bostäder och servicefunktioner framförallt längs Svartån, en förstärkning av den offentliga centrummiljön och en successiv omvandling av centralt belägna industrimiljöer till blandade, så kallade multifunktionsområden som ska kunna hysa både handel, service och boende. Detta finns även beskrivet i "Stadsvision Tranås 2010 – 2040"

I kommunens mindre tätorter är det framförallt i Sommens samhälle som ny bebyggelse i lite större omfattning föreslås, med nya bostadsområden på höjderna i väster samt på Lugnalandet, men också en utveckling av den offentliga hamnmiljön.

En nyckelfråga i planeringen av bebyggelse och infrastruktur är utbyggnaden av det kommunala VA – nätet. Gällande plan omfattar i princip hela sträckan längs sjön Sommen från Sommens samhälle i norr till Älmås/Sandvik i söder vilket generellt sett möjliggör en högre exploateringsgrad. Kommunen är positiv till lokala engagemang för ökad bosättning på landsbygden, men tar i översiktsplanen inte ställning till varje enskilt fall.

Översiktsplanen omfattar även betydande investeringar i transportinfrastruktur. För Tranås tätort redovisas förslag till nytt trafiknät med järnvägspassage för bilar i centralt läge och cirkulationsplatser vid infarten mot Hjälmaryd, södra änden av Storgatan samt längs Ydrevägen. Det föreslagna trafiksystemet innefattar även en omgradering av gatunätet som syftar till att skapa en yttre och inre ringled.

För att långsiktigt öka andelen resor och transporter på järnväg redovisas förslag till läge för kombiterminal samt stationslägen i Sommens samhälle och i Gripenberg. Tranås kommun tar också tydligt ställning för den nya höghastighetsbanan (Götalandsbanan) och föreslår, med stöd av en särskilt genomförd utredning, ett dragningsalternativ med stationsläge i Tranås.

Översiktsplanen behandlar också många andra frågor, som t ex förutsättningarna för vindkraft, skydd av värdefull natur- och kulturmiljö, tillståndet i våra sjöar och vattendrag, miljörisker och blir därför vägledande både för efterföljande detaljplanering och i olika tillståndärenden. Men framförallt är det redovisningen av hur den byggda miljön ska utvecklas som fångar intresset, eftersom det är en fråga som berör alla och där dom flesta har en åsikt.

Fortsatt planering

Översiktsplanens grova skala innebär att vissa frågor behöver hanteras i fördjupad eller tematisk form. Rekommendationer för fortsatt planering redovisas under respektive avsnitt och omfattar:

- Naturvårdsprogram
- Kulturmiljöprogram
- Bostadsförsörjningsprogram
- Fördjupad översiktsplan för Östra sidan av Säbysjön
- Fördjupad översiktsplan för Älmås/Sandvik

Innehållsförteckning

Sammanfattning	1
Vad är en översiktsplan	3
Ny bostadsbebyggelse	5
Verksamhetsområden - Industri	6
Service och handel	7
Fritid och rekreation	8
Tätortsnära natur.....	9
Strandskyddet	10
Kommunikationer	12
Energiplanering.....	14
Avfall och återvinning	14
Miljö- och Riskfaktorer	15
Natur och Naturvård.....	17
Vatten	19
Kulturmiljö	22
Areella näringar (Jord &Skog).....	23
Värdefulla ämnen ochmaterial	24
Vindbruk	25
Riksintressen och Natura 2000	26

Vad är en översiktsplan?

Enligt plan- och bygglagen ska alla kommuner ha en kommun-täckande översiktsplan. Såväl i plan- och bygglagen som i miljöbalken har den en nyckelroll och blir därmed också grundläggande för all planering av den fysiska miljön.

Aktualiteten prövas av kommunfullmäktige en gång per mandatperiod, som då antingen kan besluta att planen fortfarande ska gälla eller att den behöver ses över – antingen genom en fullständig revidering eller genom en komplettering av enstaka delar.

För Tranås kommun är detta fjärde generationens översiktsplan. Den första översiktsplanen för Tranås kommun antogs 1990 och har därefter reviderats 1999 och 2006. Däremellan har olika fördjupningar tillkommit, varav en del fortfarande gäller.

I september 2008 beslutade kommunfullmäktige om en översyn, dels för att det fanns behov av en uppdatering av kommunens tillväxtstrategi men också för att ny lagstiftning och nya sakfrågor tillkommit, bland annat EU:s ramdirektiv för vatten, den nya strandskyddslagen samt den nationella strategin för utbyggnad av vindkraft.

Syfte

Översiktsplanens ursprungliga roll är att i grova drag redovisa kommunens syn på mark- och vattenanvändningen, hur den byggda miljön ska utvecklas samt vilka allmänna intressen som bör beaktas i dessa sammanhang. Denna roll har efterhand kommit att utvidgas till att även omfatta en vision och strategi för kommunens framtida utveckling.

Genom att i en och samma process ta ställning till ett flertal av kommunens ansvarsområden blir det möjligt att analysera konsekvenserna av olika framtidsplaner på ett samlat sätt.

Översiktsplanen är också ett kunskapsunderlag för vägledning av olika myndighetsbeslut liksom för den enskilde invånare som vill bilda sig en uppfattning om vad kommunen vill med ett visst område eller i en viss fråga.

Övergripande strategi - Hållbar tillväxt

Kommunfullmäktige har formulerat en övergripande vision som innebär att:

År 2030 har Tranås kommun befast sin roll som en av landets mest kreativa tillväxtmiljöer - En framgångsrik, innovativ kommun med god service och ett starkt näringsliv. Med ett geografiskt läge mitt i Östra Götalandsregionen är Tranås kommun en av de definitiva vinnarna med alla regionens större arbetsmarknader inom en halvtimmes räckhåll. Detta läge i kombination med den livsmiljö som kommunen kan erbjuda gör Tranås till en attraktiv och trygg kommun att bo i, verka i och besöka. Antalet invånare har därför stadigt vuxit och har sedan några år tillbaka passerat 20 000.

Utifrån denna vision har kommunens arbete för hållbar tillväxt brutits ner i 6 strategiska insatsområden:

1. Attraktiva boendemiljöer
2. En kreativ samverkan med gynnsamt företagsklimat
3. En stark service med stort handelsutbud
4. Trygghet, hälsa och delaktighet – Ett samhälle för alla
5. En hög regional tillgänglighet
6. Hållbart nyttjande av miljö- och naturresurser

Planprocessen

Ett annat viktigt syfte med översiktsplanen är att stärka kommuninvånarnas delaktighet i planeringen. Den formella hanteringen av ett planförslag är reglerad i plan- och bygglagen (PBL) som föreskriver att samråd skall ske och att planförslaget skall ställas ut för allmän granskning i minst två månader.

Länsstyrelsen har i sammanhanget en framskjuten roll och skall i särskild ordning yttra sig över hur kommunen redovisar och förhåller sig till riksintressen, hälsa och säkerhet, miljökvalitetsnormer, mellankommunala frågor samt strandskyddets tillämpning.

Efter genomförd utställning skall planen antas av kommunfullmäktige vilket innebär att den genomgår en formell och demokratisk hantering i enlighet med kommunallagens bestämmelser. All dokumentation och alla inkomna yttranden är självfallet offentliga.

Plan- och Bygglagen (PBL)

Plan- och bygglagen reglerar innehållet i- och formerna för all fysisk planering i form av översiktsplaner, detaljplaner mm. Lagen reglerar också åtgärder för genomförandet av planer liksom bestämmelser om bygglovfrågor, tillsyn mm.

Kravet att alla kommuner skall ha en översiktsplan finns i 1 kapitlet PBL och vad en sådan plan skall innehålla liksom hur den ska tas fram (processen) regleras i 4 kapitlet.

De allmänna intressen som skall beaktas finns angivna i 2 kapitlet som även innehåller hänvisningar till det aktuella lagrummet Miljöbalken

Miljöbalken (MB)

Miljöbalken, som trädde i kraft 1999, ersätter ett femtontal tidigare lagar inom bl a miljö- och naturvårdsområdet. Balkens fem grundstenar är:

1. Hälsa och miljö skall skyddas
2. Natur- och kulturområden skall skyddas och vårdas
3. Den biologiska mångfalden skall bevaras
4. En god hushållning av mark och vatten skall tryggas
5. Återanvändning och återvinning skall främjas

Bestämmelser om hushållning med mark- och vattenområden finns i 3 och 4 kap MB. Här understryks miljöfrågorna i planeringen och ger tillsammans med bestämmelserna i 2 kap PBL om allmänna intressen utgångspunkter för översiktsplanens avvägningar.

I 7 kap MB finns bestämmelser om områdesskydd som kan vara instrument för skydd av natur- och kulturmiljöer. I MB regleras även nationella och internationella anspråk som t ex riksintressen och Natura 2000-områden.

Miljökvalitetsnormer är ett styrmedel i miljöarbetet som regleras i MB och uttrycks vanligen i form av ett gränsvärde, en halt, som inte får överskridas.

Samband mellan PBL och MB

När det gäller grundläggande planeringshänsyn har de båda lagarna en gemensam utgångspunkt i form av en likalydande paragraf som återfinns dels som §1 i PBL 2 kap och dels som §1 i MB 3 kap. I denna sägs att *"Mark och vattenområden skall användas för det eller de ändamål för vilka områdena är mest lämpade med hänsyn till beskaffenhet och läge samt föreliggande behov. Företräde skall ges en sådan användning som medför en från allmän synpunkt god hushållning"*.

I PBL – paragrafen hänvisas också till de paragrafer i MB som skall tillämpas vid planläggning och bygglovärenden, varför det är en lämplig utgångspunkt för att få grepp om vad som menas med allmänna intressen och hushållning av mark och vatten.

Plansystemet

Det finns flera olika sätt att reglera hur mark och vatten ska användas och den byggda miljön utformas. I det plansystem som regleras i PBL är det framförallt 5 instrument som är vanligt förekommande.

Översiktsplan, som berörs mer utförligt i tidigare avsnitt, behandlar mark- och vattenanvändningen och bebyggelseutvecklingen över hela kommunens yta. Den är inte juridiskt bindande men starkt vägledande i prövningen av olika tillståndsärden.

Fördjupade översiktsplaner har samma status som den kommuntäckande men behandlar bara en avgränsad geografisk yta eller en specifik frågeställning och är därför vanligen mer detaljerad.

Områdesbestämmelser används för att ge översiktsplanens intentioner bindande verkan. De ger i sig själva inte någon byggrätt men talar om hur marken skall användas och eventuellt vad som inte är tillåtet.

Detaljplan är till för den närmare regleringen av markanvändningen, bebyggelse och anläggningar. Detaljplan medför rätt att bygga i enlighet med planbestämmelserna och är bindande för enskilda och myndigheter.

Lov (bygglov, rivningslov, marklov) prövas antingen mot detaljplan (planenlighetsprövning), eller om sådan inte finns, mot bestämmelserna i PBL och MB (lämplighetsprövning)

Nationella och Regionala Miljömål

Riksdagen har beslutat om en samlad miljöpolitik för ett hållbart Sverige, och det övergripande målet är att nästa generation ska få ta över ett samhälle där de stora miljöproblemen är lösta. Riksdagens beslut omfattar 16 nationella miljökvalitetsmål och 72 nationella delmål.

Av de 16 miljökvalitetsmålen berörs Tranås kommun av 14:

1. Begränsad Klimatpåverkan
2. Frisk luft
3. Bara naturlig försurning
4. Giffri Miljö
5. Skyddande ozonskikt
6. Säker strålmiljö
7. Ingen övergödning
8. Levande sjöar och vattendrag
9. Grundvatten av god kvalitet
10. Myllrande våtmarker
11. Levande skogar
12. Ett rikt odlingslandskap
13. God bebyggd miljö
14. Ett rikt växt och djurliv

Länsstyrelsen har en samordnande roll som regional miljömyndighet vilket bland annat innebär att miljökvalitetsmål och delmål bryts ner och anpassas till den regionala nivån, men också att tillsammans med kommuner, myndigheter, företag m fl ta fram och följa upp åtgärdsprogram. På Länsstyrelsens hemsida finns ingående beskrivningar av miljökvalitetsmålen och gällande delmål liksom vilka åtgärdsprogram som är aktuella och hur ansvaret är fördelat mellan olika aktörer.

På lokal nivå får översiktsplanen en viktig roll i miljömålsarbetet eftersom relevanta miljömål ska beaktas när olika anspråk vägs mot varandra. I översiktsplanens sista del, miljökonsekvensbeskrivningen, beskrivs hur miljömålen förhåller sig till de olika ställningstagande som gjorts.

Ny bostadsebyggelse



Panorama över nya bostadsområdet i Hätte

Kommunens bostadsbestånd uppgick år 2008 till nästan 9200 lägenheter varav 55 % i flerbostadshus och 45 % i småhus. Av kommunens ca 18 000 invånare bor 80 % i Tranås tätort, 8 % i någon av de mindre tätorterna Sommen, Gripenberg eller Linderås och 12 % på landsbygd utanför tätort. Till detta kommer ca 500 fritidshus, huvudsakligen i anslutning till sjön Sommen, Säbysjön och Noen. Ungefär hälften av de fritidsboende kommer från andra kommuner.

Det råder en obrutet stark efterfrågan på sjönära lägen, företrädesvis i kombination med närhet till Tranås tätort, vilket bidragit till en sattelitliknande utbyggnad från staden, huvudsakligen mot Norraby, Hätte och Röhälla.

Denna utbyggnad har möjliggjort investeringar i vägar, gång- och cykelbanor, kommunalt VA och annan infrastruktur vilket gynnar fortsatt bebyggelseutveckling.

Även centrala lägen är efterfrågade, företrädesvis i form av större bostadsrätter eller småhus. Närhet till service är avgörande för många grupper och möjligheterna till förtätning i centrala delar av Tranås är en aktuell planeringsfråga. Förtätning innebär vanligen en god hushållning med energi, mark och andra resurser men påverkar också den befintliga bebyggelsemiljön.

Efterfrågan på boende i de mindre tätorterna och på landsbygden varierar, men natur- och sjönära lägen med bra infrastruktur anses generellt sett som attraktivt. Kommunikationer och VA har inte sällan en avgörande betydelse för möjligheten till permanent bosättning på fritidsområden och förtätning av befintlig bebyggelse.

Inriktning och prioriteringar

Kommunens ambition är att år 2025 kunna räkna minst 20 000 invånare, vilket förutsätter en offensiv bebyggelseplanering. Utifrån ett antaget genomsnitt på 2,3 personer per hushåll innebär det ca 900 nya lägenheter i småhus eller flerbostadshus i attraktiva lägen. För att säkerställa ett varierat och attraktivt utbud av boendeformer som också kan behålla sin attraktivitet över generationer behöver planeringen av nya bostadsområden kompletteras med förtätning och utveckling av befintlig bebyggelsemiljö. Vid expansion är det viktigt att sektorsplaner för t ex skola och omsorg liksom handikappplanen beaktas så att inte tillgängligheten försämras.

Tätortsexpansion: Det huvudsakliga expansionsområdet för Tranås tätort är mot öster och söder. De tre viktigaste områdena är Hätte/Bredstorp m fl öster om Tranås, en fortsättning på Fröafall/Tostås söderut samt Norrabyområdet i norr. Samtliga redovisas i egna fördjupningar. För att kunna planera långsiktigt och ha tillräckligt handlingsutrymme bör det kommunala markinnehavet förstärkas i de tätortsnära delarna.

Mindre tätorter: Sommens samhälle har en god planberedskap med ett flertal alternativ både ovan den befintliga bebyggelsen och ned mot sjön. För Gripenberg/Ådala finns tomtmark avsatt i anslutning till den befintliga bebyggelsen. I Linderås och Adelöv finns ingen planlagd mark för bostadsbebyggelse, men ett område längs Noen föreslås att utredas för sjönära boende, se avsnittet om strandskydd. Gripenberg/Ådala, Sommens samhälle samt Adelövsområdet behandlas i egna fördjupningar.

Tätortsnära landsbygd: Landsbygd i tätortsnära lägen är generellt sett en attraktiv boendemiljö som ska tillvaratas. Här måste dock behovet av tätortsutveckling särskilt beaktas.

Sjönära bebyggelse: De flesta av kommunens befintliga sjönära bebyggelseområden har förutsättningar att utvecklas genom komplettering, förtätning samt i vissa fall omvandling från fritids- till permanentboende. Inte minst ur ett region- och landsbygds-perspektiv kan sjönära boendemöjligheter bidra till ett ökat befolkningsunderlag. Kommunens syn på hur det sjönära boendet kan fortsätta utvecklas utan att det strider mot strandskyddets syften redovisas i avsnittet om strandskydd.

Centrumutveckling: I Tranås tätort skall möjligheterna till förtätning tillvaratas. Detta är möjligt dels genom att bygga "luckmark" och dels genom omvandling av befintliga områden. Tranås centrum behandlas i en egen fördjupning.

Nybyggnad av bostäder är självfallet inte begränsad till ovan redovisade område och kategorier. Kommunen är generellt positiv till lokala initiativ och prövning får ske utifrån det enskilda fallet.

I redovisningen av bostadsområden ingår inte några ställningstaganden för vilken typ av boende som avses. Översiktsplanen föreslås därför att kompletteras med ett bostadsförslagsprogram.

Verksamhetsområden - Industriområden

Tranås kommun har en förhållandevis stor och väl differentierad industrisektor och andelen arbetstillfällen inom industrin ligger betydligt över riksgenomsnittet. De största industriområdena finns söder och väster om Tranås tätort men mindre områden finns även i mer centrala lägen samt i Sommens samhälle.

Mark och lokaler i attraktiva och ändamålsenliga lägen är en av många faktorer som bidrar till näringslivets utveckling. Men mycket annat spelar också in och det är snarare helhetsbilden med boendemiljöer, service, kommunikationer, regionala förutsättningar, kompetensförsörjning mm som är det avgörande

Olika typer av verksamheter ställer olika lokaliseringsskrav. Generellt kan man tala om två olika karaktärer:

- Renodlade verksamhetsområden för störande och/eller ytkrävande företag
- Flerfunktionella utvecklingsområden för företag som behöver centrala lägen och kan samexistera med andra verksamheter

En viktig gemensam nämnare är dock behovet av god tillgänglighet och bra kommunikationer med avseende på såväl gods och personer som informationsteknik (IT).

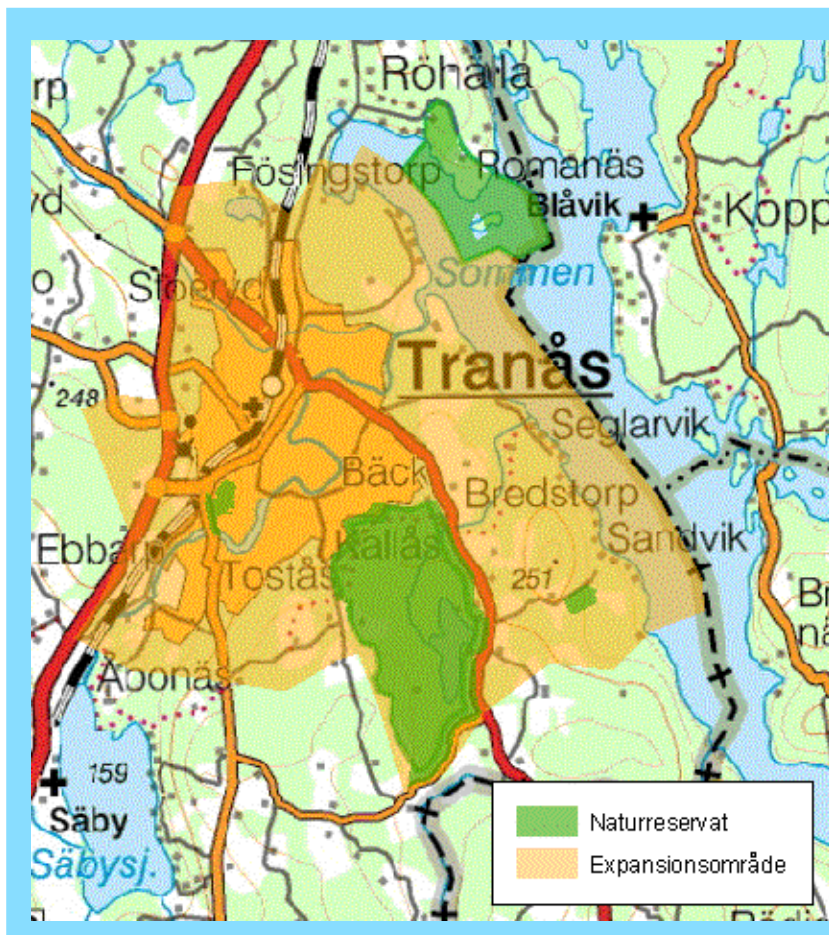
Inriktning och prioriteringar

Industrins utveckling är av oerhört stor betydelse för kommunens framtid. Kommunens planering av industriområden ska därför syfta till att dels skapa bra etableringsförutsättningar men också ge långsiktig trygghet för verksamheten ifråga.

De två huvudsakliga expansionsområdena för framtida industriområde är en fortsättning på Hubbarp söderut samt från Höganloft västerut. I expansionsplanerna ingår även läge och infrastruktur för en omlastningsterminal på Hubbarp. Hubbarp/Höganloft behandlas i en egen fördjupning i del 2.

Utöver detta bedöms en smärre utökning av Hjälmalyd industriområde längs östra/södra sidan av vägen kunna ske utan alltför stora ingrepp. Detta område bedöms erbjuda ett lämpligt lokaliseringssalternativ för Norraby återvinningscentral.

Övriga industriområden är idag så gott som fullt ianspråktagna. Det centrala industriområdet bör i sin helhet ses som ett utvecklingsområde där en successiv anpassning av verksamheterna medger en blandning av boende, handel och service/småindustri. Se fördjupningen för Tranås centrum



Tätortsexpansion

Tranås tätort föreslås växa med nya bostadsområden i söder och öster. Det handlar inledningsvis om fortsättningar på Hätte, Norraby och Tostås/Fröafall samtidigt som några större områden längre ut från tätorten, mot Källås samt på Bredstorp och Älmås avgränsats för fortsatt utredning.

Mark avsätts även för utbyggnad av Hubbarp och Höganlofts industriområden samt i mindre omfattning på Hjälmalyd.

Parallellt avsätts och tillgängliggörs gröna områden och stråk som, i takt med att Tranås växer, kommer att få ökad betydelse för rekreation och friluftsliv samt för spridning av biologisk mångfald.

Därför har ett relativt stort område avgränsats för tätortsexpansion.

Service och Handel



Torget från Svartån

Då 80 % av kommunens invånare bor i Tranås tätort är också handel och service koncentrerad hit. Navet är Storgatan, som med sin mångfald av butiker, restauranger och annan kommersiell service ger centrum sin speciella karaktär.

Serviceorten Tranås har ett relativt stort upptagningsområde som även omfattar betydande delar av grannkommunerna. På framförallt dagligvaror är handeln mycket stark med flera centralt belägna stormarknader. Samtidigt har de bostadsnära servicebutikerna i stort sett försvunnit eller ersatts av ett breddat sortiment på bensinstationerna.

När det gäller sällanköpshandel är konkurrensen från köpcentra i Linköping och Jönköping självfallet kännbar. Någon externhandel i ordets rätta bemärkelse finns dock inte i Tranås utan strävan har hela tiden varit att den handel som vill etablera sig ska få plats i centrala lägen.

En tät stadsmiljö med koncentrerad service ger god hushållning med mark och energi och närhet till en sammanhållen service är viktigt för många grupper.

Även offentlig service är starkt koncentrerad till tätorten. Skola upp till åk 5 samt förskola finns dock i samtliga kommunens tätorter och större bostadsområden. Högstadieskolor, gymnasie- samt vuxenutbildning är lokaliserat till Tranås tätort och här finns också ett utbildningscentrum som bedriver eftergymnasial utbildning inom efterfrågade områden.

Anpassade boenden för äldre och handikappade är så gott som uteslutande lokaliserade till Tranås tätort och inriktningen för äldreomsorgen är att man så länge som möjligt ska kunna bo kvar i det egna hemmet.

Övrig samhällsviktig service, som t ex polis, akutsjukvård, försäkringskassa, arbetsförmedling etc är funktioner som är mycket viktiga för att orten ska upplevas som komplett, stabil och trygg. Den nationella trenden är centralisering med konsekvensen att lokala enheter läggs ner och servicen försämras. Ett viktigt lokalt initiativ har därför varit Tranås Säkerhetscentrum som genom samlokalisering av polis och räddningstjänst syftar till att optimera närvaron av viktiga trygghetsfunktioner.

Inriktning och prioriteringar

Att det finns ett bra utbud av kommersiell och offentlig service har stor betydelse för kommunens attraktivitet som bostadsort, för näringslivets utveckling och för möjligheterna att utveckla turismen.

Inom tätorterna skall kommersiell och offentlig service så långt möjligt, utifrån sin funktion, lokaliseras till centrum för bästa möjliga tillgänglighet och minsta möjliga transportarbete. Tranås centrum och dess roll som servicenav skall fortsatt stärkas, bland annat genom utveckling och expansion av centrum – se fördjupning för Tranås centrum.

Handelsetablering i och i anslutning till tätorten bör medverka till en positiv utveckling för den totala handeln i centrala handelsstråk. Etableringar i anslutning till tätortens infarter och till stambanan skall utformas och placeras med tanke på att ge ett positivt första intryck..

Skola, barnomsorg och äldreboende är servicefunktioner som ska präglas av en god tillgänglighet, säkra och sunda miljöer och möjligheter till såväl expansion som närrecreation i en "grön" miljö. Det här är verksamheter som till sin karaktär inte innebär någon särskild omgivningspåverkan, varför eventuella behov av nya anläggningar för t ex barnomsorg torde inrymmas inom befintliga planer på tätortsexpansion. Se även avsnittet om kommunikationer.

Fritid och Rekreation

Områden och anläggningar av betydelse för rekreation och fritid finns på de flesta håll i kommunen. En särskilt stark koncentration finns emellertid i området mellan Tranås tätort och sjön Sommen. Här finns bland annat Bredstorp Idrottsplats och Hätte bad och camping. I området ingår också Illerns natur- och friluftreservat. Mellan reservatet och sjön Sommen finns områden som efterhand blir aktuella för bostadsbebyggelse.

Andra viktiga anläggningar och områden är bland annat idrottshuset/simhallen /folkets park , ridskolorna i Hjälmaryd och Fridhem, Norraby golfbana, småbåtshamnarna, Holavedsleden, koloniområdena i Hjälmaryd och Fällan, skjutbanorna i Drumstorp, Mada och Ämås, mm.

Anläggningar och områden för rekreation och fritid finns även i de mindre tätorterna Adelöv, Linderås, Gripenberg/Ådala samt Sommen.

Områden av särskild betydelse för kulturlivet är svårare att begränsa, lika svåra som kulturbegreppet i sig. Nyckelfunktioner som t ex bibliotek, kulturskola, biograf och inom/utomhusscener finns centralt lokaliserade i Tranås, men det finns en mängd platser och anläggningar, huvudsakligen offentliga, där kulturaktiviteter utövas i någon form. Kulturlivet behandlas också i Stadsvisionen Tranås 2010-2040.

Utöver de områden och anläggningar som är särskilt avsedda för olika aktiviteter finns t ex grönområden, offentliga platser, promenadstråk mm som också är viktiga miljöer för rekreation och fritid.



Boxholm II:an på sin färd över sjön Sommen

Värdefulla grönområden behandlas särskilt i avsnittet Tätortsnära natur – Parker och grönområden. För ett mer extensivt friluftsliv är framförallt sjön Sommen av stort värde.

På sikt är det inte heller helt osannolikt att de stora sammanhängande naturområden som finns i nordvästra kommundelen får en ökad betydelse för friluftslivet.

Inriktning och prioriteringar

Rekreation och fritid är i hög grad en integrerad del av bebyggelseutvecklingen och måste ses som en del av denna miljö, inte som ett motstående intresse. Ny bebyggelse och infrastruktur ska så långt möjligt utformas med en tanke på att den samtidigt ska kunna bidra till en förbättrad tillgänglighet till rekreationsområden. Vid utbyggnad av nya bostadsområden skall ett samtidigt säkerställande av närliggande områden för rekreation och friluftsliv eftersträvas.

För i stort sett hela området mellan Tranås tätort och sjön Sommen har rekreation och friluftsliv en hög prioritet, vilket måste beaktas vid framtida tätortsexpansion i denna riktning.

Bland befintliga anläggningar är det framförallt Bredstorp idrottsplats som har behov av större expansionsytor. Större delen av området mellan idrottsplatsen och Junkaremålsskolan bör därför avsättas för dessa båda anläggningars behov.

För fritidsanläggningar som kräver ett vist avstånd från bostadsbebyggelse som t ex ridskolor, motorbanor, skjutbanor mm kan på sikt nya lokaliseringalternativ behöva identifieras. Under nuvarande förutsättningar och med hänsyn till redovisade utbyggnadsplaner för bostäder, industri mm bedöms dock befintliga anläggningar kunna finnas kvar under överskådlig tid.

Anläggningar och områden som särskilt iordningställs för rekreation och fritid skall i så hög utsträckning som möjligt vara tillgängliga via gång, cykel och/eller kollektivtrafik. Tillgängligheten för funktionshindrade skall utvecklas i enlighet med den strategi och prioriteringsordning som fastställs i handikapplanen.



Bredstorp idrottsplats med Tranås i bakgrunden

Tätortsnära natur - Parker och Grönområden

De gröna områden och stråk som finns inom eller i direkt anslutning till tätorter fyller flera viktiga funktioner. Det kanske mest uppenbara är att den tätortsnära naturen berikar närmiljön och vardagslivet, inte minst med möjligheter till rekreation och friluftaktiviteter.

Men grönområdena har också en stor ekologisk betydelse. De kan t ex fungera som mottagare av dagvatten och komposterbart avfall, de fungerar ofta som spridningskorridorer för biologisk mångfald och beroende på läge kan de också bidra med skugga, ventilation och bullerdämpning. Därför har även den privata tommarken stor betydelse för grönsstrukturen.

Oavsett var man bor i kommunen är det aldrig särskilt långt till ett naturområde, men med hänsyn till grupper med kortare räckvidd, ffa äldre, barn och funktionshindrade behövs även bostadsnära och centrala grönområden. Tillgängligheten till grönområden handlar inte heller bara om avstånd. Det kan även finnas olika barriärer, t ex större vägar, järnvägar, bebyggelse, verksamheter mm som begränsar och isolerar områden.

Genom Tranås tätort löper ett stråk med parker och naturområden längs Svartån. Detta stråk med tillhörande parker bildar stommen i grönsstrukturen och har betydelse för hela staden, både ur rekreations- och miljösynpunkt. Tillgängligheten till ån är överlag god även om det också finns tommark och sankare områden som begränsar längs vissa sträckor. Grönområden av mer lokal betydelse som bidrar till områdets karaktär finns även i- eller i anslutning till flera bostadsområden. I äldre stadsdelar (Ångaryd, Hubbarp, Diplomaten) dock i mindre omfattning. Runt tätorten finns flera naturområden med god tillgänglighet i form av stigar och spår – i stort sett hela området öster och sydöst mot sjön Sommen, norrut mot Strännesjön respektive Norraby samt i nordväst mot Fällan och Trollsjön.

I Sommens samhälle finns ett allmänt nyttjat promenadstråk längs sjön Sommen. I anslutning till detta ligger också Sommens badplats. Väg och järnväg skapar en viss barriär mellan större delen av bostadsbeståndet och stranden. Nordväst om samhället, i anslutning till Aggas, finns ett nät av spår och stigar som nyttjas flitigt.

Omgivningarna kring Gripenberg består huvudsakligen av öppen jordbruksmark. Skogsområdena österut liksom Kvillorna i norr får därför ett särskilt värde som grönområden. Rörelsefriheten begränsas av järnvägen som delar samhället.

För Tranås tätort gäller en grönsstrukturplan antagen 1999. Denna omfattar såväl privat som offentlig mark inom tätorten samt de stråk som knyter samman denna med omgivande natur. Planen är med några få undantag fortfarande aktuell. Motsvarande ställningstaganden har också gjorts för Gripenberg och Sommens samhälle i tidigare fördjupningar.

Till höger: En schematisk bild av gröna områden och korridorer som är viktiga bibehålla i takt med att tätorten expanderar. En mer detaljerad bild fås i tillhörande översiktsskarta över Tranås tätort och de olika fördjupningarna.

Inriktning och prioriteringar

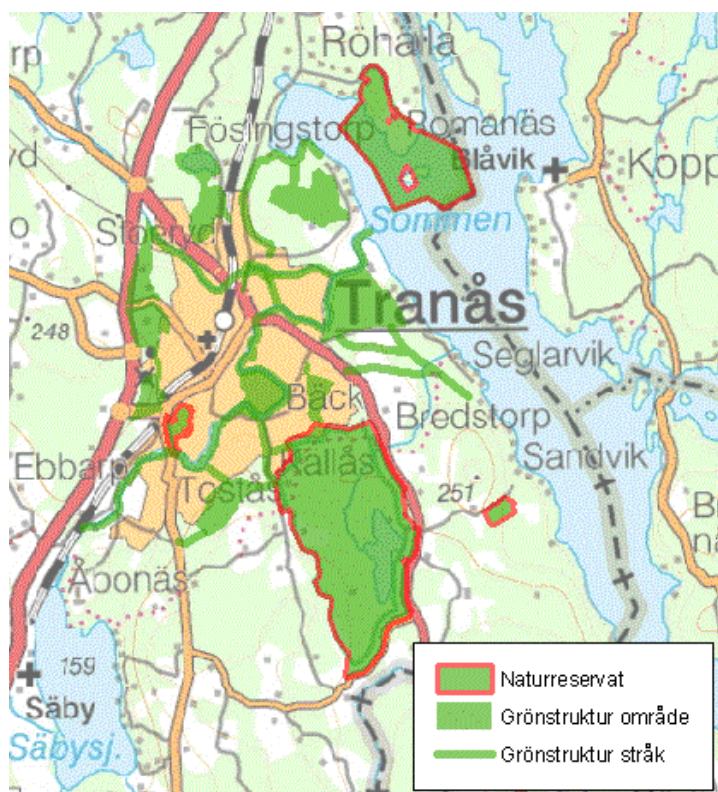
Närheten till natur är en av de kvalitéer som bidrar till att göra boendet i Tranås kommun attraktivt. Desto mer en ort expanderar och förtätas desto viktigare blir det med ändamålsenliga och lättillgängliga grönområden. Tillgången till grönområden kan också förväntas få ökad betydelse för den kommunaltekniska infrastrukturen och kretsloppsanpassning, inte minst för lokalt omhändertagande av dagvatten.

Parker och natur inom tätbebyggt område liksom tätortsnära friluftsområden och gröna stråk som kopplar samman denna grönsstruktur har i princip alltid ett högt bevarandevärde. Vid planläggning av nya bostadsområden skall tillgången till bostadsnära natur alltid vägas in som en parallell till bebyggelseutveckling.

Tranås tätort: Stråket med parker och naturområden längs Svartån och de gröna stråk som kopplar samman tätorten med omgivande landskap är grundläggande för stadens grönsstruktur och bör i huvudsak behållas i sin nuvarande omfattning. Intrång får ske endast i undantagsfall och bör i så fall kombineras med förbättringar av tillgängligheten. Tätortsnära naturområden som bedömts ha särskilt stort värde för rekreation och friluftsliv ska så långt möjligt undantas från tätortsexpansion. Eventuella ingrepp bör kompenseras genom samtidigt säkerställande av- och/eller förbättringar av tillgängligheten till resterande delar av området ifråga.

Sommens samhälle: Strandzonen längs sjön Sommen är ett viktigt stråk där allmänhetens tillgänglighet inte får försämrats.

Gripenberg: Vid planering av framtida väg- och järnvägsdragningar skall tillgängligheten till omgivande natur beaktas.



Strandskyddet

För de flesta människor är närhet och tillgång till vatten av stor betydelse för trivsel och välbefinnande. Det gäller såväl för rekreation och friluftsliv som vid valet av bostad. Strandmiljöerna är också mycket viktiga för den biologiska mångfalden.

Enligt miljöbalken gäller ett generellt strandskydd på 100 meter (på land och ut i vattnet) för sjöar och vattendrag över en viss storlek (se karta). Inom denna zon är det inte tillåtet att uppföra byggnader eller andra anläggningar. Syftet med strandskyddet är att trygga förutsättningarna för allmänhetens friluftsliv och att bevara goda livsvillkor på land och i vatten för djur- och växtlivet. Dispens från strandskyddet får endast ges om det finns särskilda skäl.



För vissa områden gäller ett utvidgat strandskydd. Så är fallet för sjöarna Noen och Valen där det utökats till 200 meter.

Bebyggelsekoncentrationer i anslutning till sjöar och vattendrag finns huvudsakligen längs sjön Sommen, Svartån inom Tranås tätort, östra sidan om Säbysjön samt runt norra delarna av Noen. I anslutning till Tranås tätort har skett en satellitliknande bebyggelseutveckling mot sjön Sommen. Det råder en fortsatt stor efterfrågan på sjönära boende och generellt sett tilltar efterfrågan med områdets tillgänglighet.

Från och med 1 juli, 2009 gäller **nya strandskyddsregler**. Utgångspunkten är ett fortsatt generellt strandskydd i hela landet, men det finns också några viktiga nyheter:

- Kommunerna får ansvar för att besluta om dispenser och upphävande av strandskydd i detaljplaner. Länsstyrelsen kan dock överpröva besluten.
- Kommunerna kan i översiktsplanen peka ut områden för landsbygdsutveckling i strandnära lägen (LIS – områden) där det ska vara lättare att få dispens. Vad som avses med landsbygd är inte definierat.
- Vid varje beslut om upphävande eller dispens ska det också lämnas en fri passage för allmänheten längs stranden i det aktuella området

I samband med att den nya lagstiftningen träder ikraft kommer Länsstyrelsen att genomföra en översyn av det utvidgade strandskydd som gäller för vissa sjöar och vattendrag.

Inriktning och Prioriteringar

Det är stora värden, biologiska, sociala och ekonomiska, som är knutna till våra stränder. Framförallt gäller detta zonen närmast vattnet, som i princip alltid är viktig för friluftslivet och för växt och djurlivet.

Samtidigt är det av oerhörd stor betydelse för kommunens utveckling, att kunna tillvarata strändernas attraktionskraft som en del i boendemiljön, friluftslivet och turismnäringen. En stor del av strändernas attraktivitet ligger i att de är obebbyggda och tillgängliga för så många som möjligt, men i många fall kan bebyggelse och annan infrastruktur bidra till förbättrad tillgänglighet utan att det behöver leda till någon betydande påverkan på villkoren för djur och växter i strandzonen.

Förutsättningarna för sjönära bebyggelseutveckling i kommunen varierar mycket beroende på bl a VA-situation, naturvärden, hänsyn till jord- och skogsbruk etc.

- **Längs sjön Sommen**, i de områden där kommunalt VA planeras och stranden redan är ianspråktagen av bebyggelse finns goda möjligheter att efterhand omvandla fritidsbebyggelse till permanentboende och komplettera med ytterligare bostadsbebyggelse in mot land. Längsgående gröna korridorer bör sparas och passager som finns mot sjön måste lämnas intakta så att inte allmänhetens tillgänglighet begränsas. För delar av Älmås/Sandvik - området föreslås att översiktsplanen fördjupas, se vidare i del 2 kap Hätte, Bredstorp, Älmås m fl.

- Längs **östra sidan av Säbysjön** är stora delar av stranden ianspråktagen av fritidsbebyggelse. Samtidigt är det en miljö med delvis svåra terrängförhållanden och betydande inslag av jordbruksmark, natur- och rekreationsvärden. För fritidsbebyggelsen gäller områdesbestämmelser. Förutsättningarna för de olika delarna av området bör utredas i en fördjupad översiktsplan.

- Längs de **norra delarna av Noen** samt i **Sommens samhälle** föreslås områden avsättas för landsbygdsutveckling i strandnära läge - se särskilda rekommendationer på nästa sida.

I sjönära områden som i mycket liten utsträckning är påverkade av bebyggelse och infrastruktur bör även fortsättningsvis stor restriktivitet gälla för strandskyddsdispenser. Det gäller i synnerhet den nordvästra kommundelen, se även avsnittet om naturvärd.

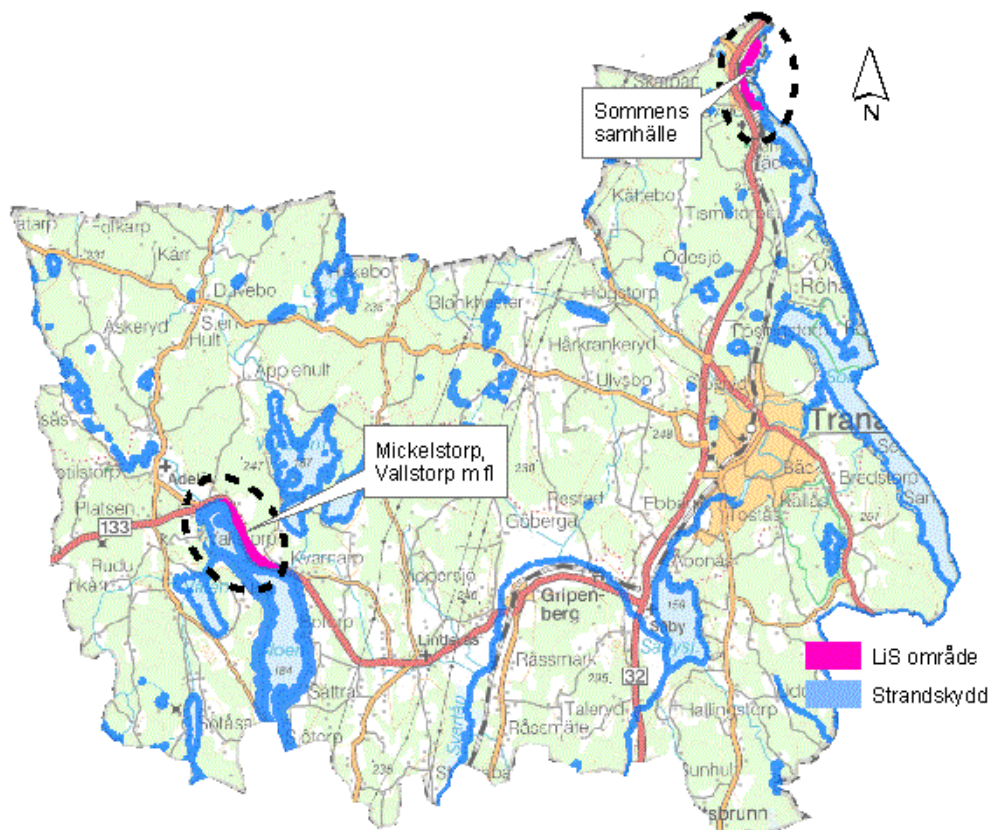
För vissa typer av anläggningar och verksamheter t ex friluftsliv och turism, är strandnära lägen emellertid en förutsättning eller åtminstone en avsevärd fördel. Sådana anläggningar, som inte begränsar allmänhetens tillgänglighet eller bidrar till påtaglig förändring av områdeskaraktären och inte i någon betydande omfattning påverkar villkoren för växt och djurlivet i strandzonen bör kunna tillåtas. Frågan får hanteras i det enskilda fallet och i samförstånd med markägare, fiskevårdsområde m fl intressenter.

I tätortsmiljöer bör strandskyddet i första hand hanteras med utgångspunkt i allmänhetens tillgänglighet. Här måste en avvägning göras mellan strandskyddets syfte och möjligheten att utveckla den urbana miljön med en bättre koppling till vattnet. I de fall en förtätning med byggnader eller andra anläggningar samtidigt ger allmänheten en bra tillgänglighet till stranden och inte påverkar några särskilda naturvärden bör dispens kunna medges.

Beträffande mark som är i privat ägo är det viktigt att poängtera att det i de flesta fall inte är kommunen som har initiativet. De möjligheter att tillvarata strändernas attraktionskraft för boende, service, friluftsliv och näringsverksamhet som redovisas är ett kommunalt ställningstagande att vara positiv till- och stötta lokala och enskilda aktörers initiativ och bygger på att det även finns ett intresse från berörda markägares sida.

Även om förutsättningarna varierar är strandnära miljöer generellt sett extra känsliga och av stort allmänt intresse. Vid all bebyggelseplanering i strandnära lägen bör därför särskilt beaktas att:

- möjligheten att förbättra allmänhetens tillgänglighet tillvaratas
- för bebyggelse inom 100 meter från stranden är kraven på avloppsanläggningar högre (se vidare i avsnittet om vatten)
- det i vissa fall kan finnas en översvämningsrisk att förhålla sig till



Särskilda rekommendationer med avseende på de nya strandskyddsreglerna

Med hänvisning till ovanstående gör Tranås kommun bedömningen att det finns två geografiskt avgränsade områden där de nya reglerna om landsbygdsutveckling i strandnära lägen (LIS) bör kunna tillämpas:

- Längs sjön **Noen** från Kvarnarp i söder till vägen mot Mickelstorp i norr. Syftet är att förstärka serviceunderlaget i den västra kommundelen genom att möjliggöra bostadsbebyggelse öster om väg 131. För själva bostadsbebyggelsen torde vägen verka tillräckligt avskrämande för att medge dispens men området bör även omfatta själva strandzonen med tanke på möjligheten att anlägga båtbyggor och liknande allmänna funktioner som ett komplement till boendemiljön. Området bör ses i sitt sammanhang med övrig samlad bebyggelse kring Vallstorp, Adelöv m fl och omfattas av en kommande planutredning där i första hand VA-frågor och trafiklösningar kommer att studeras. Beträffande övriga förutsättningar finns redan idag ett flertal bostadshus i området på både längre och kortare avstånd från sjön. Närheten till vägen dock kräver särskild hänsyn till trafiksäkerhet och bullerpåverkan. Se vidare i fördjupningen för Adelövsområdet i del 2

- Strandzonen inom **Sommens samhälle**, där den offentliga hammilmiljön föreslås utvecklas. Syftet är att förstärka centrummiljön i en mindre tätort/kommundelscentrum med bl a promenadstråk, parkmiljö, serviceanläggningar etc vilket även skulle kunna innefatta en utveckling av gästhamnen. Strandskyddet är idag upphävt i gällande detaljplaner och större delen av området är av mer eller mindre urban karaktär men vid åtgärder som kräver planändring bör bestämmelserna om LIS - områden kunna tillämpas. Se vidare i fördjupningen för Sommens samhälle i del 2.

Noteras bör att i inget av fallen innebär utpekandet av LIS områden någon risk för privatisering eller försämrad tillgänglighet till strandzonen utan snarare tvärtom. Som vid all annan planläggning av naturmark förutsätts att en naturinventering utförs och vid prövning av enskilda åtgärder som kräver dispens måste påverkan på växt- och djurliv beaktas.

Övriga förslag till bebyggelseutveckling som kan betecknas som strandnära är antingen utanför strandskyddsgränsen eller i lägen där det uppenbart föreligger särskilda skäl för dispens. Såsom tidigare meddelats i särskild skrivelse anser inte Tranås kommun att det finns några motiv för ett utvidgat strandskydd längs Noen och Valen och förordar därför en återgång till 100 meter.

Kommunikationer

De största kommunikationslederna till och från kommunen är Södra Stambanan, Riksväg 32, Väg 133 mot E4:an, Väg 131 mot Österbymo samt 1009 mot Ödeshög. Kommunens regionala läge gör att framförallt de nordsydliga kommunikationerna mot Jönköping respektive Linköping har stor betydelse. Den starka koncentrationen av både befolkning och verksamheter till Tranås tätort innebär en god tillgänglighet via järnvägen och de flesta av tätortens målpunkter ligger sedan inom gång- eller cykelvänligt avstånd, mestadels via utbyggt gång- och cykelnät.

Järnvägen har efterhand fått en allt större betydelse och persontrafiken ökar stadigt.

Restiderna till Linköping är idag betydligt kortare än till Jönköping, vilket också återspeglas i passagerarvolymen. Från och med 2011 finns även direktgående tåg mellan Norrköping och Jönköping.

Tillsammans med grannarna Aneby och Boxholm arbetar Tranås kommun för pendelstopp även i de mindre tätorterna, i första hand Strålsnäs, Sommens samhälle och Frinnaryd. Mark för perrong/resecentrum finns avsatt i både Sommens samhälle och i Gripenberg, se respektive fördjupning.

Kommunens busslinjer har överlag en låg beläggningsgrad men fyller en viktig social funktion. Landsbygdslinjerna baseras huvudsakligen på skolskjuttrafiken kompletterad med anropsstyrd närtrafik som efter en inledande försöksperiod visat sig vara en lyckad satsning.

Godstransporter till och från kommunen sker uteslutande med vägtrafik. Vägstandarden på de viktigaste transportlederna är i stort sett bra med undantag för delar av 133: an samt för Rv 32 sträckan Traneryd - Aneby. Den mest påtagliga trafikproppen – den underdimensionerade tunneln i Gripenberg – ska ersättas med en ny, så även tung trafik kan passera planskilt.

Inte minst av miljöskäl är det dock viktigt att få över så mycket av godstransporterna som möjligt på järnväg. En terminal för omlastning mellan väg och järnväg har diskuterats och ett lämpligt läge har identifierats i anslutning till Hubbarps industriområde. Efterfrågan är emellertid ännu inte klarlagd, men då planeringen är inriktad mot sagda terminal finns inte längre några skäl att bevaka de, sedan länge outnyttjade, stickspår som delvis finns kvar i anslutning till västra industriområdet.

Götalandsbanan är en framtida höghastighetsjärnväg som planeras längs sträckan Stockholm – Linköping – Jönköping – Göteborg. Huvudsyftet med projekt är att avsevärt minska restiderna mellan större städer men även att frigöra kapacitet på den befintliga stambanan.

De nya snabbspåren skall enligt förslaget också kunna användas för att utveckla regionaltrafiken. I pågående utredningar har Tranås tätort en nyckelroll och berörs av flera olika alternativ, inklusive ett stationsläge.



X2000 - den första generationens snabbtåg

Inriktning och Prioriteringar

Utvidgade bostads- och arbetsmarknadsregioner, det som brukar kallas regionförstoring, är grundläggande för kommunens framtida utveckling och förutsätter effektiva kommunikationer med minsta möjliga miljöbelastning.

Koncentrationen av befolkning och verksamheter till Tranås tätort är i sammanhanget en fördel eftersom det underlättar för en resurs-snål infrastruktur. Med sådana förutsättningar är det av central betydelse att de olika trafikslagen – gång, cykel, bil, buss, tåg etc – så bra som möjligt kan samverka med varandra. Det måste vara smidigt att byta mellan olika transportmedel.

- Nya bostads- och verksamhetsområden ska anslutas till befintliga system för gång- cykel- och kollektivtrafik.
- I området kring Tranås resecentrum är förutsättningarna för byte mellan transportslagen prioriterade.
- I Sommens samhälle och i Gripenberg skall det finnas möjlighet till framtida pendeltågstopp.
- Läge för omlastningsterminal (kombiterminal) får bestämmas närmare i samband med Götalandsbaneutredningen.

På landsbygden och i de mindre tätorterna gäller andra förutsättningar. Kollektivtrafiken har svårt att få tillräckligt underlag och bilen är för de flesta ett definitivt måste. Standarden på de mindre vägarna, inte minst det enskilda vägnätet, har stor betydelse. Utifrån målsättningarna om en balanserad befolkningstillväxt och ett varierat boende måste kommunikationerna på landsbygden hålla en acceptabel och tillförlitlig nivå.

I en översiktlig förstudie av Tranås gatunät redovisas förslag till framtida trafiklösningar. Det övergripande syftet är att kunna anpassa trafiknätet till planerade expansionsområden och förtätningar, förbättra kopplingen mellan östra och västra delarna av Tranås samt att skapa en inre och yttre ringled som avlastar centrala delar.

De områden och frågor som särskilt studerats är:

- Ny passage för både bil, gång- och cykeltrafik under järnvägen i centralt läge
- Nya cirkulationsplatser vid Stridabron, södra änden av Storgatan, samt längs Ydrevägen

- Förlängning av Västra vägen parallellt med järnvägen med koppling till cirkulationsplatsen vid Stridabron
- Verkstadsgatan som primär infart för tung trafik från norr
- En omgradering av gatunätet som ger Tranås en yttre och en inre ringled

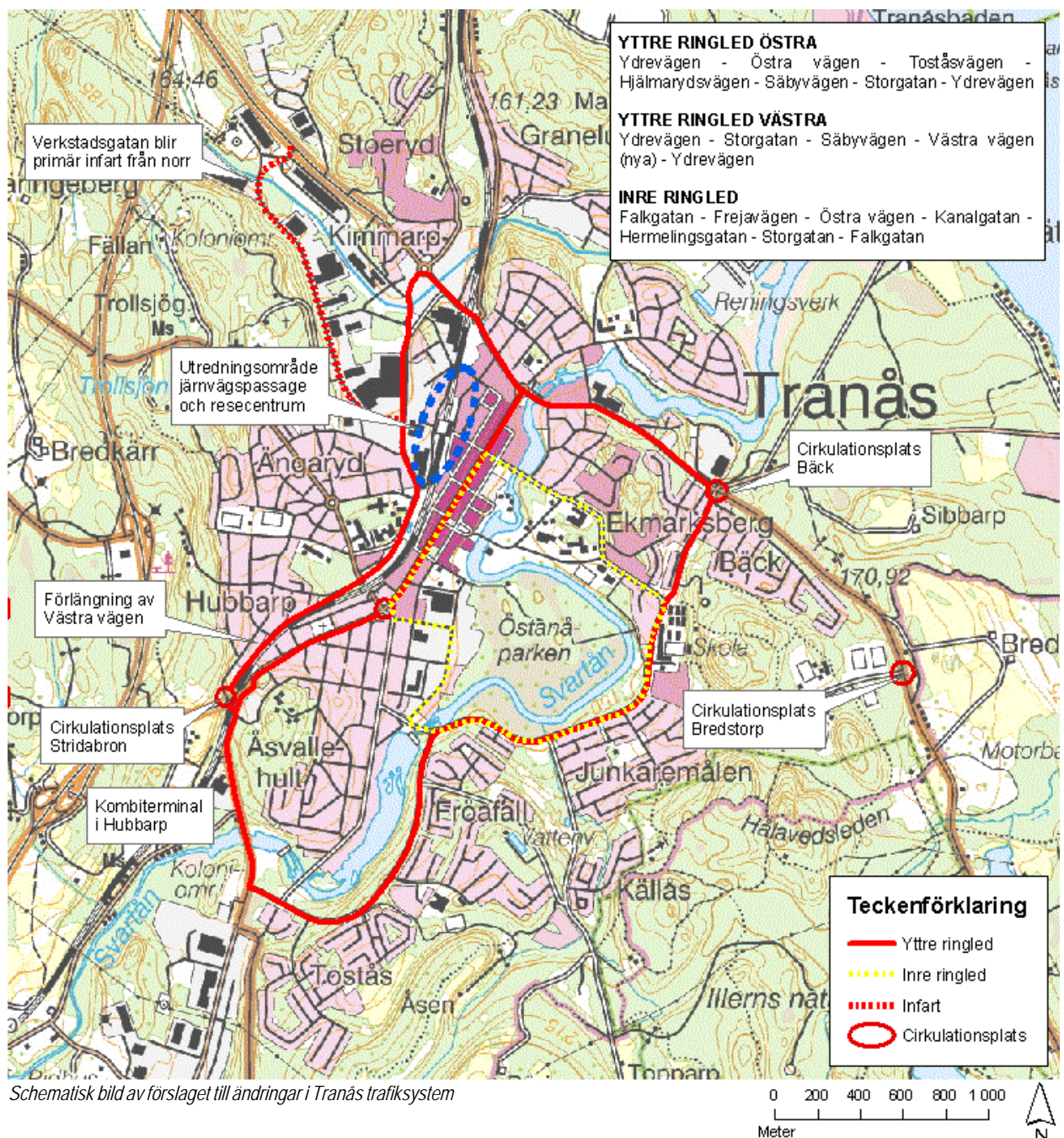
Nedan visas en schematisk bild av de förslag som ingår i förstudien. I fördjupningarna för olika delområden beskrivs även kommunikationerna i relation till de specifika utvecklingsfrågorna för respektive område, se vidare i Del 2: Områdesfördjupningar.

För gång- och cykelbanenätet (GC-nätet) gäller generellt att alla nya bostads- och verksamhetsområden ansluts och att anslutningar mellan befintliga områden förbättras genom nyanläggning och uppgradering. GC-anslutningar mellan Tranås, Sommen och Gripenberg bör på sikt gå att skapa genom att följa gamla vägsträckor.

Bland alla kommunikationsfrågor intar emellertid Götalandsbanan en särställning. Det kan inte nog understrykas vilken betydelse detta kan få för kommunens framtid. Den pågående utredningen ger kommunen alternativa scenarier att arbeta med:

- Götalandsbanan väster om Tranås med kopplingspunkter för av och påfart av snabba regionaltåg med bytespunkter för resenärer i Linköping och Jönköping
- Götalandsbanan genom Tranås i tunnel och bytespunkt (station) för resenärer i kombination med ovanstående kopplingspunkter

Då utredningsarbetet för närvarande är vilande finns ingen anledning till några särskilda ställningstaganden i föreliggande översiktsplan utan frågan får i sin helhet hanteras i en framtida fördjupning. Berört utredningsstråk redovisas i kapitel "riksintressen" och det av Tranås kommun förordade alternativet framgår schematiskt på bifogad översiktskarta.





Energiplanering

Gällande energiplan för Tranås kommun antogs av kommunfullmäktige i september 2009 och är alltså relativt färsk. I planen redovisas strategier och åtgärdsförslag utifrån 5 huvudsakliga insatsområden:

1. Energieffektivisering och hushållning
2. Produktion och distribution av förnyelsebar energi
3. Energieffektiva transporter
4. Återvinning och kretslopp
5. Leveransstrygghet och säkerhet

Lokalisering och utformning av den byggda miljön har i sammanhanget stor betydelse för hur mycket- och vilket slags energi som används.

Avfall & Återvinning

Från och med 2009 års ingång deponeras inte längre något avfall på Norraby deponi. Övriga verksamheter i området såsom sortering, omlastning samt behandling av återvinningsmaterial fortsätter dock som förut. Avslutningsarbetena inklusive sluttäckning kommer att pågå under lång tid, sannolikt 15-20 år och därefter måste deponiområdet för all framtid skyddas mot påverkan som kan leda till att föroreningar sprids.

Hur olika typer av avfall avses att hanteras beskrivs i kommunens avfallsplan. I enlighet med gällande plan går idag allt hushållsavfall till förbränning eftersom utsortering av den organiska delen för kompostering/rötning tidigare bedömts bli för dyrt. Avfallsplanen är emellertid under revidering, vilket kan leda till förändringar i avfallshandlingen.

Den före detta deponin gränsar mot Norraby bostadsområde och Golfbana samt sjön Sommen. I en särskild fördjupning redovisas hur området kan utvecklas med ytterligare bostäder och hamn ut mot sjön samtidigt som den fd deponin kan fylla en funktion som grönområde. En sådan markanvändning förutsätter dock att pågående verksamhet avslutas eller anpassas så att den inte längre medför några störningar eller risker för omgivningen.

Statistik från bl a SCB visar här att Tranås i jämförelse med andra kommuner ligger lågt när det gäller energiförbrukning och utsläpp av koldioxid. Viktiga förklaringar till detta är koncentrationen av befolkning och verksamheter till Tranås tätort, ett högt nyttjande av pendeltågstrafiken, en stark lokal arbetsmarknad samt en hög anslutningsgrad till fjärrvärmenätet.

De utbyggnadsstrategier som gäller för Tranås och Sommens samhälle, där den största delen av bebyggelseutvecklingen förväntas ske, ska ta fasta på dessa fördelar och bidra till relativt "runda" orter med handel, service och resecentrum i centrala lägen.

Genom att samtidigt bygga bort barriärer och skapa nya stråk för gång- och cykeltrafik ska anslutningarna mellan olika stads- och kommundelar förbättras så att tillgängligheten kan bibehållas utan att bilberoendet behöver öka, se vidare i avsnittet om kommunikationer samt respektive områdesfördjupning.

Uppförandet av en ny biobränslebaserad kraftvärmeanläggning kommer att innebära en påtaglig ökning av den lokala energiproduktionen och ge ytterligare kapacitet för fjärrvärmeutbyggnad. Projektet befinner sig i dagsläget i detaljplaneskede. I vilken omfattning nya områden kommer att anslutas till fjärrvärmenätet beror framförallt på om det finns tillräckligt underlag.



De nya byggregler som träder i kraft från oktober 2011 innebär en ytterligare skärpning av kraven på energieffektivitet och på längre sikt gäller ett EU-direktiv som säger att år 2020 ska alla nya byggnader vara så kallade nära nollenergibyggnader.

Förutsättningarna för vindkraftetablering i kommunen redovisas i ett eget avsnitt.

Bilden ovan: Vattenkraftstationen i Olstorp som ägs av Tranås energi.

Till vänster: Skoboviken med delar av Norraby i förgrunden. Här planeras för framtida bostadsbebyggelse och rekreationsområden som aktualiseras i takt med att den fd deponiverksamheten avvecklas. Se vidare i den särskilda fördjupningen för Norraby.

Miljö- och Riskfaktorer

Enligt 4 kapitlet 1 § PBL ska översiktsplanen redovisa de miljö- och riskfaktorer som ska beaktas vid beslut om användningen av mark och vatten. För några av miljöfaktorerna gäller särskilda miljö-kvalitetsnormer, vilka är bindande (lag). I andra fall finns ofta riktlinjer och gränsvärden i form av t ex säkerhetsavstånd, uppmätta nivåer etc. Kartläggning och hantering av risk och miljöfaktorer är ett löpande arbete som både syftar till att upptäcka nya och åtgärda/hantera befintliga problem. Vid detaljplanläggning görs alltid mer ingående bedömningar av miljö- och riskfaktorer utifrån planens syfte och det specifika område som avses.

Riskobjekt/farlig verksamhet

Verksamheter som kan innebära risk för omgivningen genom gasutsläpp, explosioner mm finns på många håll. Hit hör t ex bensinstationer, gasledningar, bränsleddepåer samt lager och butiker som hanterar explosiva eller brandfarliga ämnen. Vid nybyggnation krävs skyddsavstånd till annan bebyggelse. Carpenters fabrik är klassad som sk Sevesoanläggning (EU-direktiv efter en allvarlig olycka i Seveso, Italien), dvs en anläggning som vid en olyckshändelse kan orsaka allvarliga och omfattande skador på människor och miljö. Ytterligare ett antal större industrier kan vid brand utveckla kraftig miljö- och hälsofarlig rök. Andra risker att beakta är verksamheter som hanterar kemikalier samt risker med anläggningar för eldistribution.

Vägar och järnvägar med farlig gods

Den övervägande delen farligt gods, ffa gaser, går via järnvägen vilken passerar genom både Gripenberg, Tranås och Sommens samhälle. En olycka med farligt gods skulle kunna kräva en utrymning inom ett avstånd på 300 meter eller mer. På detta avstånd finns äldreboenden, skolor, köpcentrum, bostäder, industrier, kyrkor samt större delen av centrumbebyggelsen i de orter järnvägen passerar. Rekommenderad väg för transport av farligt gods är Riksväg 32 och genom Tranås centrum begränsas sådana transporter av ett förbud mot att passera en tänkt linje från Grännavägen till Frejavägen. Planerade utbyggnadsområden för industri ligger i direkt anslutning till Rv 32. Vid lokalisering av ny bebyggelse närmare än 100 meter från rekommenderad väg för farligt gods ska särskild riskbedömning göras.

Översvämningar

Översvämningar kan leda till vattenskadorna, erosion, ras, skred mm men också till spridning av föroreningar. Generellt sett är risken för översvämningar störst i låglänta områden i anslutning till sjöar och vattendrag. Känsliga ställen är också där vattendrag passerar låga broar och smala passager som lätt kan täppas igen eller har begränsad kapacitet, liksom särskilt utsatta delar av dagvatten-systemet.

Svartåns flöde genom Tranås tätort är emellertid ganska enkelt att reglera via befintliga dammluckor. Mot bakgrund av uppmärksammade problem i samband med översvämningarna 2007 har Lillån muddrats och fördröjningsmagasin anlagts på två platser (Källås och Skyttegatan).

Med MSB (Myndigheten för Samhällsskydd och Beredskap) som ansvarig pågår en nationell översyn i tre steg:

1. Preliminär riskbedömning 2011
2. Kartering av översvämningssområden och risker 2013
3. Utarbetande av riskhanteringsplaner

Med detta som underlag blir det möjligt att ta fram ytterligare rekommendationer och åtgärdsförslag för att minska sårbarheten vid höga vattenflöden.

Stormar och snöoväder

Tranås kommun har vid åtminstone två tillfällen drabbats av allvarligare vinterstormar under senare år. Vinden, framförallt i kombination med blötsnö, kan innebära stora påfrestningar på träd, ledningar mm. Förutom direkta olycksrisker och skador på skogsmark innebär det vanligtvis att ett antal hushåll blir strömlösa och/eller avskurna från omvärlden pga nedfallna träd.

Skogsbränder

Skogarna i kommunen består till stor del av blandskog vilket gör den mer motståndskraftig mot bränder.

Skred- och rasriskområden

Skred och rasrisker har framförallt uppmärksammats i samband med höga vattenflöden, se ovan. I övrigt har inga särskilda riskområden i detta avseende kunnat identifieras.

Trafikolyckor

Den långsiktiga trenden i samhället är att antalet döda och svårt skadade i trafiken minskar. Ser man dessutom denna utveckling i relation till trafikmängden så är minskningen påtaglig, med t ex en halvering sedan slutet av 80-talet. De senaste åren har emellertid antalet olyckor ökat något med en tydlig koppling till alkohol och droger. Särskilt riskfyllda miljöer är stråk och passager där mjuka och hårda trafikslag möts liksom skolor och liknande platser med mycket och blandad persontrafik. Järnvägen är, ur suicidsynpunkt, en särskild risk som måste åtgärdas genom bl a förbättrade synfält.



Området kring Lillån är känsligt för höga vattenflöden

Skyddsobjekt

Skyddsobjekt är funktioner och platser som är särskilt känsliga för störningar. Hit räknas skolor, äldreboenden och sjukhus men också större samlingslokaler (lokaler för fler än 150 personer) eller andra platser där många personer vistas. Lokaler med särskild skyddsstatus beaktas bland annat genom tätare tillsynsintervall, prioriteringar i insatsplaneringen samt genom särskild hänsyn i den fysiska planeringen. Till skyddsobjekten hör också de viktigaste samhällsfunktionerna: elförsörjning, vattendistribution, fjärrvärme, avfallshantering samt kommunikationer (transporter, tele och data). De senaste årens mest uppmärksammade problem har varit elförsörjningen i samband med oväder. Genom att de mest utsatta delarna av nätet byggs om till markkabel och tillgången på reservkraft förbättrats har sårbarheten efterhand minskat.

Skyddsanordningar

Många risk- och skyddsobjekt är kringgårdade med synliga eller osynliga restriktioner. Förutom de generella skyddsavstånd och gränsvärden som gäller för olika typer av verksamheter finns även särskilt avgränsade skyddsområden för bland annat vattentäkter, avfallsupplag, reningsverk mm.

Utsläpp till vatten

Ett av de övergripande miljöproblemen i kommunen är utläckage av näringsämnen i sjöar och vattendrag, en fråga som behandlas i avsnittet om vatten. Utsläpp av mer akut karaktär kan uppstå i samband med olyckor, t ex en trafikolycka med farliga kemikalier inblandade eller en brand som genererar giftigt släckvatten. Okontrollerade utsläpp kan även uppstå i samband med över-svämningar.

Utsläpp till luft

Halterna av svaveldioxid, kväveoxider och bensen har minskat sedan slutet av 1980, framförallt genom en bättre avgasrening från bilar och annan förbränning. Mätningar i Tranås tätort visar att halterna ligger väl under gällande miljö kvalitetsnormer, men vad beträffar bensen och partiklar överskrider undre utvärderingsströskeln vilket ställer krav på fortsatta mätningar. Den huvudsakliga utsläppskällan är biltrafik och eldning och problemen är framförallt koncentrerade till centrala delar av Tranås tätort. Enligt en genomförd klimatstudie finns ett stråk längs de östra, låglänta, delarna av Tranås tätort där risken är särskilt stor att luftföroreningar kan dröja sig kvar. Luftburen påverkan kan lokalt förekomma från många olika verksamheter och ge upphov till t ex lukt, spridning av allergener mm vilket kan kräva skyddsavstånd till bostadsbebyggelse eller andra områden där människor varaktigt vistas.

Förorenade områden

I kommunen finns 276 registrerade områden med potentiella föroreningar, varav 33 är riskklassade. I dagsläget placeras inget av objekten i riskklass 1, medan det finns 7 objekt i riskklass 2. Gamla avfallsupplag finns på flera håll och för 6 av dessa gäller särskilda områdesbestämmelser och vid den fd avfallsdeponin i Norraby kommer avslutningsarbeten att pågå under lång tid. Undersökningar av bottensediment i sjöar och vattendrag visar att ffa Svartån och Lillån genom Tranås tätort har förorenade bottnar till följd av historiska industriutsläpp. För Jönköpings län gäller ett regionalt program för sanering och återställning av förorenade områden och framförallt bör områden där det finns risk för spridning åtgärdas.

Radon och elektromagnetisk strålning

Elektromagnetiska fält finns framförallt i anslutning till de stora 400 kV – ledningar som genomkorsar kommunens inre delar. Andra strålningskällor är mindre kraftledningar, tele- och TV – master etc. Länsstyrelsens rekommendation är att fältstyrkan där människor vistas längre perioder inte bör överskrida 0,2 mikrotlesa, vilket även är kommunens utgångspunkt i lokaliseringsfrågor. För att minska påverkan bör elförsörjningen så långt möjligt ske genom markförlagd kabel. Kommunens radonriskkartering bygger huvudsakligen på förekomsten av isälvsavlagringar och bör kompletteras med ytterligare underlag för en bättre analys. Generellt rekommenderas att bygga med så kallat radonsäkert utförande.

Bullerutsatta områden

Den främsta bullerkällan i kommunen är väg och järnvägstrafik. och de flesta bullerstörda bostäderna finns därför i Tranås tätort, Gripenberg och Sommens samhälle. Målsättningen är att denna påverkan ska kunna minskas i takt med att bebyggelse och infrastruktur utvecklas. Lokalt kan även andra bullerkällor, t ex motorsport, skjutning, industrier, festlokaler etc ge upphov till störningar på omgivningen. Med anledning av planerad bostadsexpansion mot Hätte och Bredstorp har en översiktlig bullerberäkning genomförts för motocrossbanan. För flera av de åtgärder som översiktsplanen redovisar kommer bullerutredning att aktualiseras i samband med detaljplaneläggning. Riktvärden för buller med avseende på såväl nybyggnation som befintlig bebyggelse och rekreationsområden finns på Naturvårdsverkets hemsida.

Riskgeografi och Beredskap

Olycksrisker med konsekvenser för liv och hälsa finns över hela kommunens yta, främst på- och i anslutning till vägnätet. Koncentrationen av befolkning och verksamheter kring Tranås tätort, innebär både för- och nackdelar. Det är relativt lätt att snabbt nå ut med hjälp till en stor del av befolkningen, här ligger Tranås i topp i landet, samtidigt som eventuell större olycka i centrum kan drabba en stor del av invånarna. Beredskapen i kommunen är dimensionerad för frekventa händelser som bostadsbrand och trafikolyckor. Inom Jönköpings län finns avtal om samverkan för att klara större bränder och olyckor. 80 % av invånarna i kommunen nås av räddningstjänst inom 10 minuters insatstid, 97,4 % inom 20 minuter och 100 % inom 30 minuter. Vid planering av ny infrastruktur och bebyggelse måste hänsyn alltid tas till att insatstiden inte förlängs utan helst förkortas.

Lokalisering och Skyddsavstånd

Många verksamheter, även om de inte är att betrakta som riskobjekt, påverkar sin omgivning på ett sådant vis att det krävs ett skyddsavstånd till bostäder eller andra miljöer där människor varaktigt vistas. Detta gäller t ex industrier, kommunikationsleder, djurhållning, kraftledningar mm. Ett skyddsavstånd kan uttryckas i meter, men också i form av ljudnivåer, fältstrålning, koncentrationer och halter mm. Generella riktlinjer utfärdas av bland annat Boverket och Naturvårdsverket och är tillämpbara både för att skydda människor och miljö och att ge verksamheterna i fråga bra förutsättningar för fortsatt drift och utveckling. Genom att välja olika expanderingsriktning för konkurrerande markanvändning, t ex industri kontra bostäder, har avvägningar gjorts på den skalnivå som översiktsplanen representerar. En bedömning av hur riktlinjerna ska tillämpas i samband med detaljplaneläggning måste dock göras utifrån faktiska förutsättningar i det enskilda fallet.

Natur och Naturvård



Omlöpet, "laxtrappa", vid Åsvallehult

I kommunen finns flera hundra objekt och områden med dokumenterat höga naturvärden. Skyddsstatusen varierar men som regel kräver ett dokumenterat naturvärde också särskilda hänsynstaganden.

Naturreservat bildas i syfte att bevara biologiskt mångfald och värdefulla naturmiljöer eller att tillgodose behovet av områden för friluftslivet. De naturreservat som finns i Tranås kommun är: Ekbergsparken, Holavedens urskog, Huluskogen, Illern, Romanäs udde, Stänkelstorp samt Älmås askskog. För alla naturreservat gäller särskilda föreskrifter och mer eller mindre omfattande skötselplaner.

Natura 2000 har som syfte att skapa ett nätverk av skyddade naturtyper och livsmiljöer för de arter som EU - länderna kommit överens om. De Natura 2000-områden som finns i Tranås kommun är: Blankhester, Botorp, Drängagråten, Ekbergsparken, Hultarp, Huluskogen, Måltorpet Gransbo, Ryggestorp, Strännesjön, Sötåsjön samt Älmås askskog. Vad som gäller i ett Natura 2000-område regleras i en så kallad bevarandeplan.

Riksintresse för naturvård innebär att detta intresse skall vara överordnat andra allmänna intressen i det aktuella området. I Tranås kommun är sjön Sommen, delar av Svartån med Noen och Säbysjön samt några av de mest välbevarade naturbetesmarkerna klassade som riksintresse för naturvård.

Nyckelbiotoper och Biotopskydd är mindre mark- och vattenområden som utgör livsmiljö för hotade växt- och djurarter. Nyckelbiotoper avgränsas i skogsmark av Skogsstyrelsen och i odlingslandskapet av Länsstyrelsen. En nyckelbiotop kan utpekas som biotopskyddsområde vilket innebär att det formella skyddet förstärks. Det finns två typer av biotopskydd, dels ett generellt skydd för vissa angivna typer av livsmiljöer och dels enskilda fall där ansvarig myndighet förklarar ett avgränsat område för biotopskyddsområde. Generellt skydd gäller för alléer, källor med omgivande våtmark i jordbruksmark, odlingsrösen och pilevallar (alléer av pilträ).

Strandskyddet i Tranås kommun är generellt 100 meter utom för sjöarna Noen och Valen där det har utvidgats till 200 meter. I samband med ny lagstiftning är det utvidgade strandskyddet föremål för en översyn och Tranås kommun har förordat en återgång till generella 100 meter.

Stora mark- och vattenområden som inte alls eller endast obetydligt påverkats av exploatering ska skyddas mot åtgärder som påtagligt kan påverka områdets karaktär. I Tranås kommun finns 2 sådana områden utpekade: nordvästra kommundelen samt sjön Sommen med omgivningar. Båda områdena sträcker sig över kommungränsen. Sjön Sommen behandlas i sin helhet under avsnittet om riksintressen.

Ekologiskt känsliga områden av lite större omfattning är dels Adelövsstråket och Vänstern-Kalven- Fruckenbåda i nordvästra kommundelen, dels Rubban vid sjön Sommen i sydost.

Ängs- och hagmarker har generellt sett höga naturvärden. I kommunen finns över 150 inventerade och värdeklassade objekt.

Sjöar, Vattendrag och Våtmarker har i princip alltid ett skyddsvärde. Vattenfrågorna och den nya vattenförvaltning som är ett led i genomförandet av EU:s ramdirektiv för vatten (vanligen kallat Vattendirektivet) behandlas i sin helhet i ett eget avsnitt.

Inriktning och Prioriteringar

För åtgärder och verksamheter som berör ett område med formellt skydd krävs så gott som alltid tillstånd, såvida det inte handlar om åtgärder som direkt hänger samman med skötseln och förvaltningen av det berörda området. En tillståndsansökan förutsätter i de flesta fall att en miljökonsekvensbeskrivning upprättas. Processen regleras i 7 kap miljöbalken.

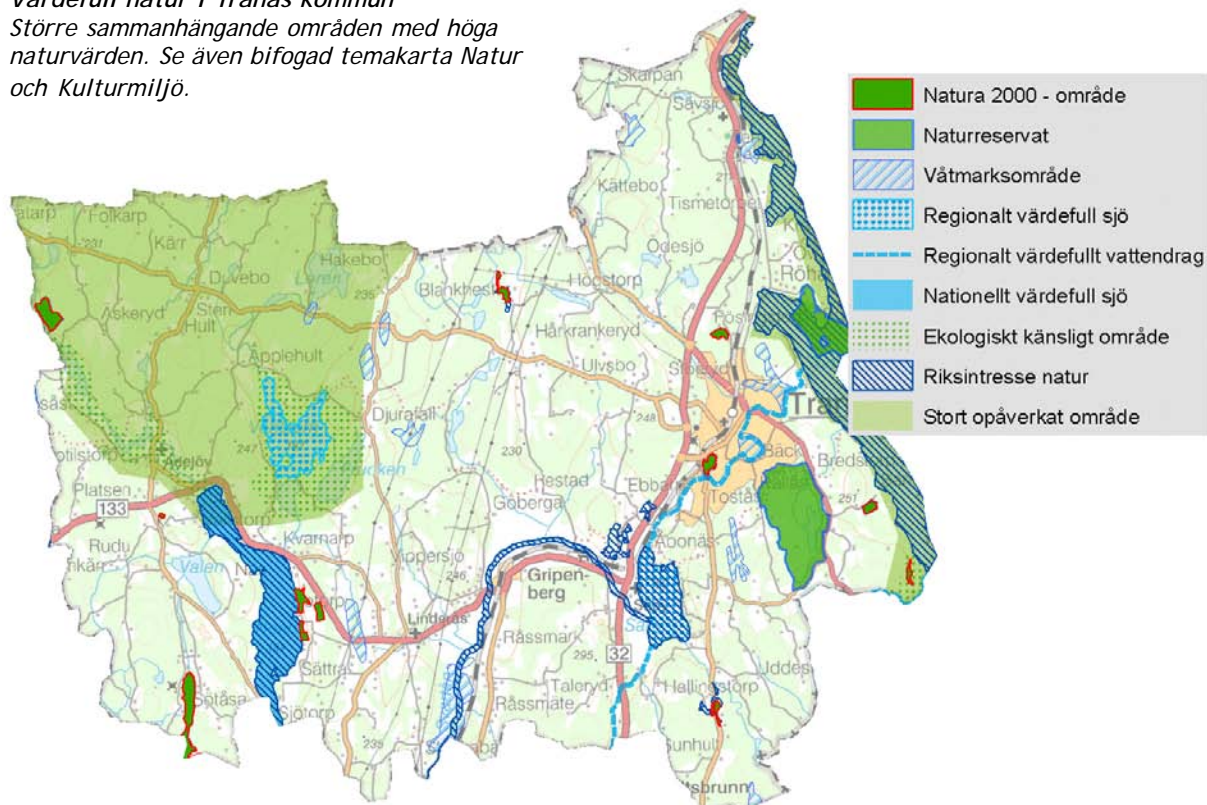
När det gäller naturvärden som saknar formellt skydd, vilket finns över hela kommunens yta, måste en avvägning göras i varje enskilt fall, lämpligen i samband med att planprogram eller motsvarande upprättas. Vid eventuella tveksamheter skall inventering och bedömning utföras av sakkunnig i naturvårdsfrågor.

I dagsläget saknas en sammanhållande strategi för naturvård i Tranås kommun. Att ta fram ett kommuntäckande naturvårdsprogram är därför en prioriterad planeringsuppgift som bör utföras under de närmaste åren. Tre större sammanhängande områden är sedan tidigare prioriterade i det fortsatta inventeringsarbetet:

- "Adelövsstråket" från Huluskogen i norr till väg 133 i söder
- Svartån med omgivningarna från Ekbergsparken till Säbysjön
- Rubbans dalgång med omgivningarna

Värdefull natur i Tranås kommun

Större sammanhängande områden med höga naturvärden. Se även bifogad temakarta Natur och Kulturmiljö.



Vatten

I stort sett hela kommunen ligger inom Svartåns avrinningsområde. Detta sönderfaller i sin tur i ett större antal delavrinningsområden, varav ett 30 - tal helt eller delvis ligger inom kommungränsen. Karaktären på de olika vattenförekomsterna skiljer sig mycket åt

I den nordvästra delen av kommunen finns sjöarna Vänstern, Kalven, Frucken och Loren som är sammanlänkade via Noån samt ett pärlband av mindre sjöar, däribland Store och Lille Glan, som ligger längs Adelövsån. Dessa vattenområden ligger i relativt opåverkade omgivningar som i stora delar klassats som ekologiskt känsliga.

I söder anslutar Noen, Valen samt Sötåsasjön. Noen och dess utflöde via Noån mot Ralängen utgör riksintresse för naturvård.

Längre österut domineras vattenmiljön av Svartån som rinner fram genom Säbydalens jordbrukslandskap, via Säbysjön vidare genom Tranås tätort där Lillån ansluter och ut i sjön Sommen. Från norr ansluter också Dryllån via några mindre sjöar till Svartån strax öster om Gripenberg. Från söder rinner Rallån ut i Säbysjön. Svartån t o m Säbysjön är av riksintresse för naturvård och är ett av länets artrikaste vatten, dock starkt påverkat av övergödning.

Längst i öster gränsar kommunen mot sjön Sommen, en klarvattensjö av riksintresse för naturvård, yrkesfiske och rörligt friluftsliv. Indirekt är sjön också den primära vattentäkten för Tranås och Boxholms kommuner. I nära anslutning till Tranås tätort finns också sjöarna Illern, som ligger inom Illerns naturreservat, och Strånsesjön.

Kommunen är som helhet fattig på våtmarker. Hultamaden, Östanåparken, Källås och Kärrs sumpskogar är de våtmarker som bedöms ha störst naturvärden. Två mindre våtmarker – Hultarp och Drängagråten – ingår i Natura 2000 - nätverket. Vid Nostorp, söder om Adelöv, finns en större anlagd våtmark.

Större grundvattenförekomster bedöms huvudsakligen finnas längs de tre nord-sydliga isälvsstråken Adelövsstråket, Jordfällanstråket och Sommenstråket. Störst uttagsmöjligheter bedöms finnas i Jordfällanstråket.

Många olika anspråk

Vatten är en livsavgörande resurs som många gör anspråk på. Det är inte bara vårt viktigaste livsmedel utan också livsmiljö för växter och djur. Vatten behövs för en mängd nödvändiga ändamål, t ex bevattning, hygien, transport mm och så gott som alla upplever också närheten till sjöar och vattendrag som något tilltalande.

För växt och djurlivet har några vatten pekats ut som särskilt värdefulla. Det gäller Noen, Sötåsasjön och Sommen (nationellt värdefulla) samt Vänstern, Säbysjön, Svartån (sträckan Säbysjön – Sommen) och Rallån (regionalt värdefulla). Därutöver är Sötåsasjön och Strånsesjön skyddade som Natura 2000 – områden. I kategorin särskilt värdefulla naturmiljöer ingår även våtmarkerna.



Kommunens dricksvattenförsörjning baseras på en inducerad infiltrationsanläggning i Scoutvik samt grundvattenverk i Gripenberg (Finnanäs), Linderås och Säby. Samtliga dessa vattentäkter har ett fastställt skyddsområde. Grundvattenverken kommer efterhand att tas ur bruk och istället försörjas via överföringsledningar från Tranås vattenverk. Övriga delar av i kommunen försörjs genom enskilda vattentäkter.

För reservtäck används idag den fd råvattentäkten i sjön Sommen och även grundvattentäakterna i Finnanäs och Sommens samhälle kommer under en tid att bibehållas för reservändamål.

Grundvattentillgångar som på sikt kan få stor betydelse för vattenförsörjningen finns dels söder om sjön Illern som ligger i nära anslutning till Tranås tätort, men framförallt i de stora isälvsavlagringarna i det så kallade Jordfällanstråket norr om Linderås och Gripenberg.

Sjöar och vattendrag är även recipienter (mottagare) av renat avloppsvatten och dagvatten i olika former. Utsläpp sker dels via punktutsläpp från kommunala och enskilda avloppsreningsanläggningar och dels via diffusa utsläpp från markläckage, ytavrinning och nedfall från luften. Mest känsliga för sådana utsläpp är självfallet vatten som redan har en hög näringsbelastning. I Tranås kommun gäller detta främst Svartån och Säbysjön.



Svartåns utlopp i Säbysjön med Riksväg 32 i förgrunden

Så gott som alla sjöar och vattendrag har ett värde för rekreation och friluftsliv. Av särskilt stor betydelse är framförallt de tätortsnära vattnen, dvs sjön Sommen, Svartån genom Tranås tätort samt Illern och Strånneshöjden. Noen, Vänstern, Säbysjön och Sommen bedöms samtliga som särskilt värdefulla fiskesjöar.

Boende vid sjöar och vattendrag är generellt sett eftertraktat, i synnerhet i tätortsnära lägen och där det finns tillgång till utbyggd infrastruktur. Trycket är som störst längs sjön Sommen men koncentrationer finns även kring Säbysjön och i norra delarna av Noen.

Vattendirektivet – Ny vattenförvaltningen

Sedan år 2000 finns ett Europeiskt ramdirektiv för vatten, vanligen kallat Vattendirektivet, som förbinder samtliga EU – länder att arbeta på ett gemensamt sätt med vattenfrågor.

I Sverige kallas arbetet med direktivet för vattenförvaltning och innebär i det första steget en kartläggning och analys över de huvudsakliga vattenförekomsterna. Kartläggningen ska svara på hur våra vatten mår idag och vilka miljöproblem som hotar vattenkvaliteten.

Utifrån detta görs en statusklassificering baserad på 7 miljöproblem: försumning, övergödning, främmande arter, miljögifter, vattenuttag, fysiska förändringar samt övriga vattenkvalitetsproblem.

Målet är att alla vatten senast år 2015 skall klara kraven för vad som kallas "god status" och i Sverige kommer detta till uttryck i form av miljökvalitetsnormer.

Miljökvalitetsnormerna baseras på den status som förekomsten har enligt aktuell klassificering och innebär i princip att inget vatten med god status får försämrats och vatten med sämre status senast år 2015 ska uppnå normerna för god status. I många fall gäller dock undantag, antingen i form av ett lägre kvalitetskrav eller i form av förlängd tidsfrist.

De tre viktigaste undantagen som gjorts för miljökvalitetsnormerna i Tranås kommun är:

- Sänkt kvalitetskrav för kvicksilver pga de höga bakgrundshalter som finns i Sverige
- Förlängd tidsfrist för övergödda vatten pga att planering och genomförande tar lång tid
- Förlängd tidsfrist för modifierade vattendrag för att kunna utreda lämpliga åtgärder

Omprövning av statusklassificeringar och normer skall göras vart sjätte år.

I Tranås kommun har ett tiotal sjöar, lika många vattendrag samt 17 grundvattenförekomster inventerats och statusklassificerats. Vilka vatten som ingår och hur de har klassificerats framgår av den tematiska kartan, som kommer att uppdateras löpande och finnas tillgänglig via kommunens hemsida.

Sammanfattningsvis kan sägas att de huvudsakliga problemen i Svartåns avrinningsområde är övergödning, vattenregleringar samt miljögifter.

Grundvattenförekomsterna i kommunen är överlag goda, både med avseende på kvalitativ och kvantitativ status (tillgångarna minskar inte med nuvarande användning).

Ytterligare en viktig nyhet som kommer med vattendirektivet är att förvaltning och åtgärder ska utgå från avrinningsområden, där Tranås kommun ingår i Södra Östersjöns vattendistrikt, Motala ströms avrinningsområde. Detta ökar kraven på mellankommunal samverkan och lokala åtgärdsprogram kommer att utarbetas och sjösättas under de närmaste åren.

Risker och hot - översiktlig bedömning

Risker för negativ påverkan av yt- och grundvatten finns över hela kommunens yta men självfallet i högre koncentration i de östra delarna där trycket från bebyggelse och verksamheter är som störst. Vatten som riskerar att försämrats redovisas på bifogad tematisk karta och planförslagets effekter på miljökvalitetsnormerna för vatten beskrivs i tillhörande miljökonsekvensbeskrivning.

Miljö- och riskfaktorer som särskilt kan påverka vattenkvaliteten eller hänger samman med vattenförekomsterna är läckage från förorenade områden, olyckor med farliga ämnen, översvämningar, täktverksamhet samt ras och skred. Se vidare i särskilt avsnitt.

De huvudsakliga hoten är annars av mer långsiktig karaktär. Det är i de centrala jordbruksområdena och i de östra, mer tätbebyggda, delarna av kommunen som sjöar, vattendrag och grundvatten utsätts för en stark påverkan via avlopp, dagvatten, markanvändning etc. De mest påtagliga miljöproblemen är övergödning i Svartån och Säbysjön samt olika former av vattenreglering och annan fysisk påverkan på vattendrag.

Inriktning och prioriteringar

Både sjön Sommen och Svartån är mellankommunala angelägenheter och det är viktigt med en väl fungerande samverkan över hela Svartåns avrinningsområde. Berörda kommuner samarbetar bland annat inom ramen för Vattenråd Motala Ström Sydöstra och Motala Ströms Vattenvårdsförbund. Frågor som framförallt bör prioriteras i denna arbetsform är vattenregleringar, övergödning och turism/friluftsliv.

- De vattenregleringar som finns idag måste ses över med hänsyn till såväl natur- och friluftsliv som till översvämningssituationer vilket får vägas mot de mer ursprungliga motiven kraftproduktion och utvidgning av jordbruksmark. För områden med potentiella översvämningssituationer se avsnitt Miljö- och Riskfaktorer.

- Åtgärder för minskad närsaltbelastning bör framförallt prioriteras i anslutning till de vatten där belastningen idag är som högst vilket innebär Svartån, Säbysjön och Lillån. Den mellankommunala samverkan kring Svartån bör återupptas med ett nytt åtgärdsprogram.

- Turismen och friluftslivet kring våra sjöar skall kunna växa och utvecklas, men med hänsyn till vad naturen tål. I vattenområden som utsätts för ett särskilt hårt tryck kan åtgärder som t ex utmärkning av leder, skyddsområden, riktade informationsinsatser etc bli aktuella. I första hand gäller detta sjön Sommen, där kommunerna Boxholm, Ydre och Tranås samverkar kring en gemensam syn på hur sjöns värden ska tillvaratas.

I avsnittet om Naturvård utpekas Adelövsstråket (berör Adelövsån), Rubban (berör Häradsbäcken) samt Svartån från Ekbergsparken ut till Säbysjön som särskilt värdefulla områden som både innefattar vattenmiljön och omgivande landskap och därför bör prioriteras i naturvårdsarbetet.

Med fastställandet av nya miljö kvalitetsnormer följer en skyldighet att planera och prioritera så att dessa uppfylls. Framförallt kommer normerna att påverka kommunens vatten- och avloppsplanering i vid bemärkelse, dvs även tillsyn av enskilda avlopp, hantering av dagvatten, skydd av vattenresurser etc. Med anledning av detta gäller följande övergripande riktlinjer:

- Kommunens verksamhetsområde för vatten och avlopp (VA) kommer successivt att byggas ut. Med nya överföringsledningar från Tranås till Gripenberg/Finnaån och Sommens samhälle samt kan stora områden fångas upp. Fortsatt utbyggnad ska även ske söderut längs sjön Sommen. De områden som på detta vis planeras för anslutning är Seglarvik, Romanäs, Övrarp, Krämarp, Sandvik (se karta till höger) samt Säbydal.

- För de områden som redovisas som utbyggnadsområden för Tranås, Gripenbergs och Sommens tätorter gäller generellt anslutning till kommunalt VA. För norra delarna av Noen kommer en särskild utredning att göras.

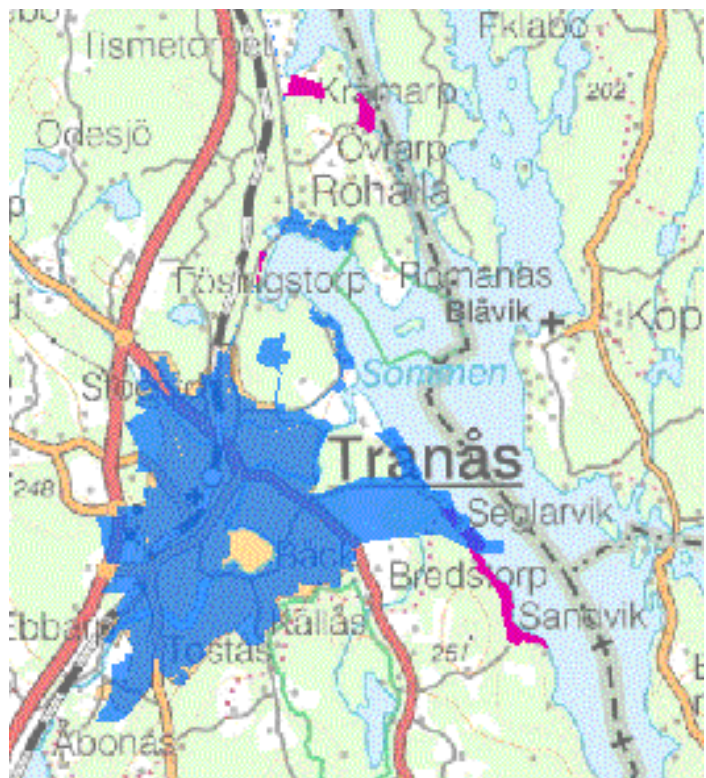
Om det finns möjlighet att ansluta till kommunalt avlopp ska normalt inte tillstånd till enskilda avloppsanläggningar medges. För en närmare beskrivning av reglerna se miljö- och hälsoskyddsnämndens riktlinjer för enskilda avlopp.

- Vilken skyddsnivå som ska gälla för en enskild avloppsanläggning avgörs alltid i det enskilda fallet. Som utgångspunkt gäller dock krav på hög skyddsnivå om anläggningen:

1. är placerad närmare än 100 meter från svartån
2. är placerad närmare än 100 meter från en sjö med en areal över 5 hektar
3. är placerad närmare än 100 meter från sjö (oavsett areal), vattendrag eller annan vattenförekomst som riskerar att itne uppnå god kemisk och/eller ekologisk status enligt miljö kvalitetsnormerna för vatten i de fall anläggningen kan antas bidra till en försämring
4. är placerad närmare än 50 meter från vattentäkt eller intag för dricksvatten

- För hantering av dagvatten gäller en gemensam policy för övre Svartådalen, vilket innebär Nässjö, Aneby och Tranås kommuner. Strävan är att primärt minska tillförseln av dagvatten, därefter att åtgärda vid källan och i sista hand att rena dagvattnet. I samband med detaljplanläggning ska alltid dagvattenhanteringen redovisas med hänsyn till omgivningspåverkan och förutsättningar för ett lokalt omhändertagande.

- För större delen av kommunens grundvattentillgångar bedöms inga särskilda säkerställandeåtgärder krävas för att uppfylla det nationella målet om ett långsiktigt skydd för grundvattenbärande formationer. Med hänsyn tagen till eventuella framtida behov av ny kommunal vattentäkt bör dock grundvattenresurserna i anslutning till sjön Illern (inom Illerns naturreservat) och Seglarvik särskilt beaktas. Även de stora förekomsterna i det så kallade Jordfällanstråket kan på sikt få stor betydelse, men ligger i ett så pass glesbebyggt och opåverkat område att några särskilda ställningstaganden inte krävs.



Utbyggnad av kommunalt VA längs sjön Sommen.
Befintligt - Blått, Planerat - Rosa

Kulturmiljö

Kulturmiljövården kan bestå av såväl enskilda objekt som hela miljöer och finns överallt i vår omgivning. Några exempel är gamla välbevarade byggnader, fornminnen, ursprungliga vägsträckningar, välhävdade odlingslandskap mm.

Det är samspelet mellan människa och miljö som skapar kulturmiljöerna, och varje tidsperiod (inte minst vår egen) sätter sina spår i miljön som med tiden blir en del av kulturarvet och den lokala identiteten.

Kulturhistoriskt värdefull bebyggelse har ett generellt skydd genom bestämmelserna i Plan och Bygglagen. Enstaka objekt eller kategorier har ett särskilt uttalat skydd i Kulturminneslagen, det gäller bland annat kyrkor och fornminnen samt byggnader som förklarats som byggnadsminnen. Områden med särskilt höga kulturmiljövården kan förklaras som riksintressen.

I Tranås kommun finns över 150 inventerade objekt som bedöms vara av kulturhistoriskt värde. 12 av dessa är större sammanhängande områden och 10 är vägsträckor. Till detta kommer odlingslandskapets kulturmiljöer som oftast har biotopskydd. Med något enstaka undantag är samtliga dessa objekt från tiden kring förra sekelskiftet eller äldre. När det gäller yngre arkitektur och miljöer, ffa från efterkrigstiden och framåt, är kulturvärdena inte lika väldokumenterade.

Vad som är typiskt för vårt län är frikyrkorörelsens och industrins byggnader, det småskaliga jordbrukets byggnader och odlingslandskap samt alla fornlämningar från järnåldern.

I två väsentliga avseenden avviker dock Tranås kommun: dels koncentrationen av herrgårdar och säterier i anslutning till Säbydalen och sjön Noen, vilket beror på att adelns jorndnehav under långa perioder varit betydande och dels att det finns mycket få exempel på den tidiga industrin vilket har att göra med ett hårt tryck på den tillgängliga marken varför äldre miljöer är kraftigt förändrade eller ersatta av helt nya byggnader.

Fem områden i kommunen är av kulturhistoriskt riksintresse:

- Säbydalen (med bl a Gripenbergs slott, Säby kyrkby, Åbonäs, Restad, Göberga och Obergå)
- Botorps Herrgård,
- Fornlämningarna kring Adelöv-Kappetorp-Rässås-Nostorp
- Botilstorps ångar
- Tranås centrum med Storgatan

För Tranås kommun finns ett kulturminnesvårdsprogram som antogs av fullmäktige 1992. Programmet har efterhand kommit att få ett begränsat värde. Dels är många av åtgärdsförslagen genomförda och dels bygger programmet på en dokumentation från 1983 vilket innebär att vissa objekt är kraftigt förändrade eller rentav försvunna.

Dessutom har mycket nytt inventeringsmaterial tillkommit och nya kulturmiljövården uppmärksammas, vilket måste sättas i relation till tidigare ställningstaganden och prioriteringar. Exempel på detta är efterkrigstidens bebyggelse, föreningslivets historiska avtryck, ursprungliga industrimiljöer mm.



Varje tidsepok har sina kulturmiljöer. Uppifrån: Gripenbergs slott, Holavedsgymnasiet och Tranås centrum

Inriktning och Prioriteringar

Kommunens uppfattning om vilka områden som är mest skyddsvärda sammanfaller i stort med de utpekade riksintressena. Bevarandeförutsättningarna för respektive område redovisas i avsnittet om riksintressen. Grundregeln är dock att all kulturmiljö har ett värde och för en avvägning i det enskilda fallet är lagstiftningen i 3 kap PBL 12 och 13 §§ samt miljöbalkens 3 kap 6§ tillämplig. Med kulturhistoriskt värdefull bebyggelse avses objekt och miljöer som identifierats i befintligt kunskapsunderlag.

Underlaget följer kommunens arbete med kulturmiljövård är generellt sett i behov av en uppdatering och som ett första steg bör ett nytt kulturhistoriskt bevarandeprogram utarbetas, så att även senare års underlag och frågeställningar kan vägas in.

Areella näringar

Av kommunens totala yta är 18,5 % (varav 60 % åker och 40 % bete) jordbruksmark och 57 % skog. Andelen åker som brukas ekologiskt har under flera år varit jämförelsevis hög. Större sammanhängande - och särskilt bördiga - jordbruksområden finns framförallt i Säbydalen, kring sjön Noen och i Adelövsdalen. I övriga delar dominerar skogen med inslag av mindre jordbruksområden.

Tillsammans sysselsätter jord- och skogsnäringen ca 200 personer i kommunen, vilket är nära nog en halvering sedan 1990. Det finns ca 150 jordbruksföretag som så gott som uteslutande drivs ihop med skogsbruk. En del av företagen har också kompletterande verksamheter som är mer eller mindre knutna till basnäringen.

Både livsmedel och energi är globala bristvaror samtidigt som efterfrågan på lokalproducerat ökar vilket talar för en stor tillväxtpotential inom de areella näringarna. Jord- och skogsbruksföretagen är grunden för en levande landsbygd och har stor betydelse för utveckling landsbygdsturism och friluftsliv.

Senare års stormar och översvämningar har haft konsekvenser för både jord- och skogsbruk och en fortsatt utveckling mot mer extremväder kan komma att ändra förutsättningarna på ett dramatiskt vis.

Konflikter med andra samhällsintressen kan framförallt uppstå i samband med större exploateringsföretag som skapar barriärer eller tar brukningsmark i anspråk. Vad som framförallt bör noteras är att många lantbruk är i behov av mer jordbruksmark.

I vissa fall kan också förutsättningarna för att driva ett rationellt jord- och skogsbruk stå i konflikt med natur- och kulturvärden, samtidigt som många av dessa värden bygger på att marken faktiskt brukas.



Beteshage vid sjön Sommen



Säbydalen med Linderås i förgrunden

Inriktning och Prioriteringar

Jord- och skogsbruk är enligt 3 kap 4 § i Miljöbalken av nationell betydelse. Det innebär att jordbruksmark endast får tas i anspråk för bebyggelse eller anläggningar om det är nödvändigt för att tillgodose väsentliga samhällsintressen och detta behov inte kan tillgodoses på ett från allmän synpunkt tillfredställande sätt genom att annan mark tas i anspråk.

I samma paragraf föreskrivs även att skogsmark som har betydelse för skogsnäringen så långt möjligt skall skyddas mot åtgärder som påtagligt kan försvåra ett rationellt skogsbruk.

Vid planering och projektering av större exploateringsföretag som t ex en väg eller järnväg, ett bostadsområde, en ledningsgata etc är det därför särskilt viktigt att ianspråktagande av jord- och skogsbruksmark liksom åtgärder som försvårar för dessa verksamheter så långt möjligt undviks. I synnerhet gäller detta jordbruksmark, där den lokala efterfrågan idag är större än tillgången samtidigt som lokalproducerade och ekologiskt odlade livsmedel möter en allt starkare efterfrågan.

Där ianspråktagande av jord- eller skogsbruksmark inte kan undvikas ska lösningar som minimerar intrång och övrig negativ påverkan eftersträvas. Det innebär t ex att markkabel väljs före luftledning, att bebyggelse hålls samlad och förtätning istället prioriteras, att lämpliga passager anordnas vid nyanläggning av vägar och järnvägar osv.

Värdefulla ämnen och material

Grus, sand och berg, även kallat ballast, utgör de värdefulla material som är intressanta för utvinning i kommunen. Den huvudsakliga användningen är inom bygg- och anläggningsarbeten.

Framförallt naturgrus är en ändlig resurs som dessutom har stor betydelse för grundvattenbildningen. I kommunen finns tre större nordsydliga isälvsstråk med rikliga grustillgångar, redovisade även under avsnittet om vatten.

Enligt 3 kap 7 § i Miljöbalken skall mark- och vattenområden som innehåller värdefulla ämnen och material så långt möjligt skyddas mot åtgärder som kan påtagligt försvåra ett framtida utnyttjande av resursen. Styrande är också gällande nationella miljömål om att naturgrus endast ska nyttjas när annat material inte kan komma ifråga och att naturgrusavlagringar med stort värde för dricksvattenförsörjningen och för natur- och kulturlandskapet ska bevaras.

Inom kommunen finns idag 5 större produktionsområden som kan förväntas bestå under hela planperioden:

1. Nostorp/Adelöv: Området består av två delar varav den södra används för produktion av grus och sand och den norra för specialmaterial för asfalteringsarbeten med särskilt hög bärighet och slitstyrka (porfyr).
2. Göberga: Grustäkt med produktion av sand, grus och betongmaterial.
3. Hålaveden 1:48 (Ållebäcken): Grustäkt med produktion av sand och grus.
4. Klevaberget: Bergtäkt med produktion av vägmaterial. Även porfyr förekommer.
5. Kungshult: Stentäkt med produktion av hel sten för byggnads- och prydnadsändamål samt bergkrossmaterial som biprodukt.

Porfyren i Adelöv/Nostorp är av riksintresse. Tranås kommun har vid tidigare samråd om riksintressets omfattning förordat en begränsning till östra sidan av vägen.

Ett ökat byggande medför naturligtvis en ökad användning av ballastmaterial, men andelen naturgrus har minskat kontinuerligt under de senaste 20 åren.

Dessutom finns täkter för husbehov på många håll i kommunen. För framtida ändamål finns ett höjdområde - Ulvsbo - utpekad norr om Duvebovägen ca 5 km från Tranås tätort, som bedöms kunna användas som porfyrtäkt.

Ballastförsörjningen är i hög grad en regional fråga och materialbehovet betingas framförallt av aktiviteten inom bygg- och anläggningsbranschen. Det är därför svårt att göra analyser över hur behov och tillgångar stämmer överens på lokal nivå.

Samtidigt rör det sig om ett mycket tung transportarbete varför korta avstånd är en viktig lokaliseringfaktor och ofta är det bäst om materialbehovet kan lösas genom omfördelning av massor på platsen.

Med utgångspunkt i gällande miljömål bedöms andelen bergkross fortsätta öka samtidigt som andelen naturgrus minskar. I vilken utsträckning återvinningsmaterial kan användas beror bland annat på kvalitetskrav, föroreningsrisker mm.

Det finns idag inget som talar för att täktverksamhet i större skala kommer att etableras på andra platser i kommunen utan den utökning som på sikt kan bli aktuell för ffa Göbergatäkten kommer att ske i nära anslutning till befintligt verksamhetsområde.



Adelövsdalen från söder. Ett isälvsstråk med höga naturvärden och av stor betydelse för grundvattenbildningen.

Inriktning och Prioriteringar

I anslutning till pågående och framtida täktområden får inga åtgärder genomföras som kan försvåra framtida täktverksamhet. Stor restriktivitet gäller därför mot t ex ny bebyggelse som kan riskera att hamna inom ett framtida påverkansområde.

Vid större exploateringar skall alltid övervägas om eventuella överskottsmassor kan användas för andra projekt. Detta gäller även vid rivning då möjligheten till återvinning skall uppmärksammas.

Vid tillståndsgivning för täkter skall stor hänsyn tas till grundvatten samt natur och kulturvärden som kan beröras och vid täktens upphörande skall möjligheten att skapa nya natur- och/eller rekreationsvärden särskilt beaktas.

Grundläggande är att användningen av naturgrus kan minimeras till förmån för andra, helst återanvända, material. Behovet av mark för upplagring och behandling av återvinningsmaterial är frågor som bli hanteras kopplat till avslutningen av Norraby Avfallsdeponi, för vilken detaljplan upprättats.

Vindbruk

Vindkraften har stora miljöfördelar eftersom den utnyttjar förnyelsebar energi och är utsläppsfri, men påverkar samtidigt både närmiljö och landskapsbild. Därför är lokalisering och utformning helt avgörande för att vindkraftens fördelar ska kunna hävdas.

Vindkraftverken har blivit både högre och effektivare vilket gjort att allt fler områden kan vara aktuella för etablering. Genom att i första hand placera större vindkraftverk sammanhållet i grupper på de platser där det finns mest vindenergi kan emellertid antalet påverkade områden i förhållande till samhällsnyttan minimeras.

För Tranås kommun finns en översiktlig kartering av vindpotentialen i upplösningen 500*500 meter. Av denna kartering framgår att de allra bästa värdena återfinns i de sydöstra och sydvästra skogsområdena i kommunen. Ytterligare några områden beräknas ha nästan lika höga värden – nordvästligaste kommundelen, väster om Sommens samhälle, öster om Säbysjön mot Illern/Mada, söder om Säbydalen samt i ett stråk söder om Trehörnavägen. Till detta kommer enskilda observationer med mer lokalt avgränsade förutsättningar. Det måste dock poängteras att kartering av det här slaget har en felmarginal på i genomsnitt +/- 8 %, varför de får ses som en fingervisning som måste verifieras med faktiska mätvärden.

Vid etablering av vindkraftverk finns många olika intressen att ta hänsyn till. Det kan vara störningar på bebyggelse i form av buller och skuggor, säkerhetsfrågor intill vägar och järnvägar samt med hänsyn till luftfarten, påverkan på natur, kultur och friluftsvärden mm. För buller har Naturvårdsverket tagit fram riktlinjer som anger maxgränsen 40 dbA vid bostadshus och 35 dbA i så kallade tysta områden. Livslängden för ett vindkraftverk brukar generellt sättas till ca 25-30 år vilket kan vara en viktig aspekt i bedömningen av en enskild etablering.

Riksdagen har antagit ett planeringsmål för vindkraftsutbyggnaden i Sverige som går ut på en produktionsökning från nuvarande 1 TWh/år till 10 TWh/år 2015. Ett led i detta är att från statlig sida avgränsa riksintresseområden för vindkraft. I Tranås kommun är det ovan nämnda området öster om Säbysjön och vidare mot Illern/Mada utpekade som riksintresse. Med hänsyn tagen till motstående intressen i området delar dock inte kommunen Energimyndighetens uppfattning att detta är ett lämpligt område, se vidare i avsnittet om riksintressen.

Inriktning och Prioriteringar

Riksdagens planeringsmål ger vindkraftsintresset en stark ställning gentemot andra allmänna intressen. Inom kommunens gränser finns flera områden som kan tänkas ha tillräcklig vindpotential. Med tanke på det stora antalet aktörer och den snabba tekniska utvecklingen är det svårt att säga vilket eller vilka av dessa områden som efterhand kan bli aktuella för etablering. Det finns därför inga skäl att särskilt peka ut några av dessa som område för vindbruk utan det bedöms mer ändamålsenligt att redovisa de områden där vindkraft av olika skäl inte bör etableras.

Den potential för vindkraftproduktion som finns i kommunen ska så långt möjligt tillvaratas men med hänsyn till andra intressen. Vindkraft får därför inte etableras i sådana lägen att det begränsar utveckling och expansion av planerade bostadsområden.

Övriga områden som bedöms direkt olämpliga för vindkraftetablering är

- Riksintresse för naturvård och friluftsliv
- Naturresevat och Natura 2000 – områden
- Område för tätortsutveckling/tätortsnära friluftsliv
- Avgränsade fördjupningsområden
- LiS – områden (Landsbygdsutveckling i Sjönära läge
- Stora opåverkade områden

De områden som avses är redovisade på bifogad tematisk karta. I övriga områden prövas det enskilda fallet utifrån faktiska förhållanden.

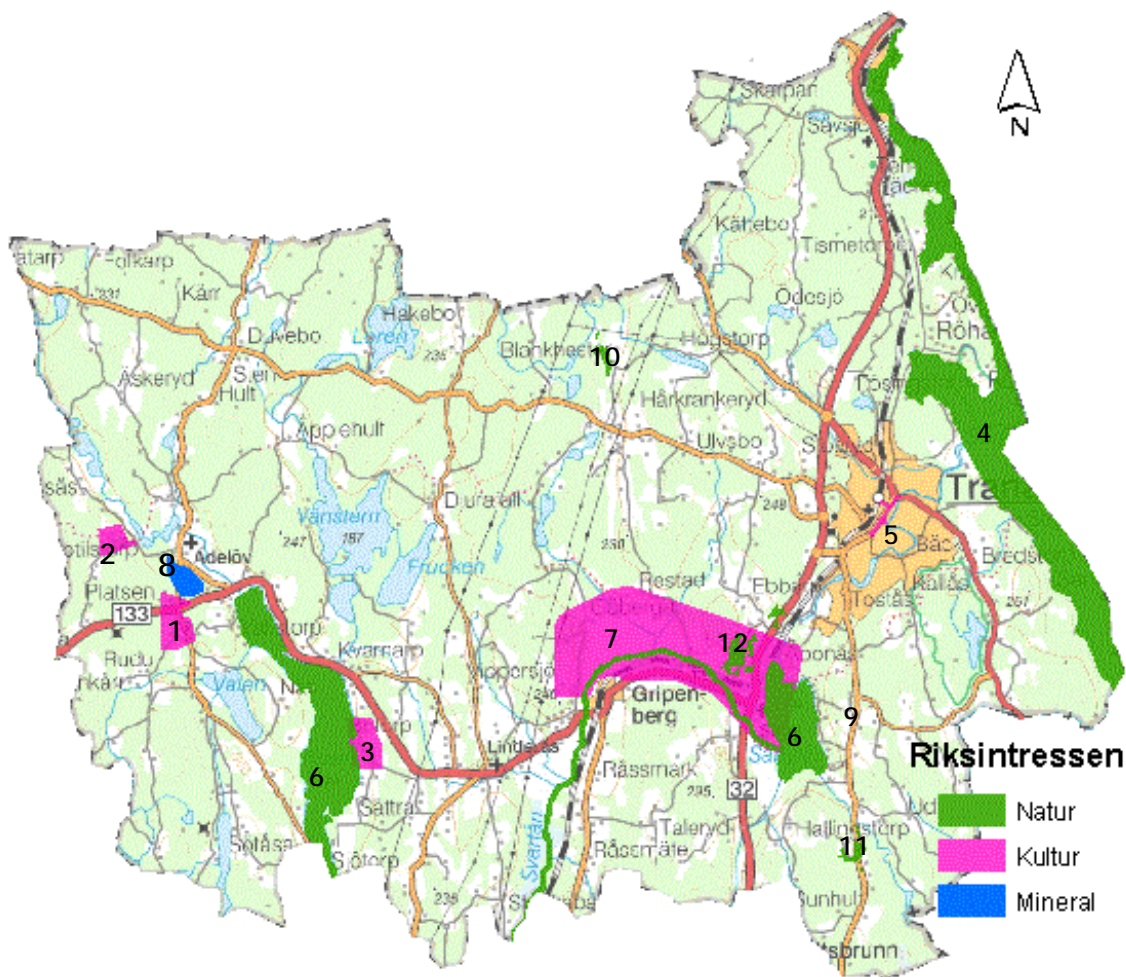
Då en vindkraftsanläggning under lång tid begränsar markanvändningen med avseende på t ex möjligheten att uppföra nya bostäder inom påverkansområdet måste även sådana konsekvenser tydligt redovisas vid tillståndsprövningen.

Av ansökan ska framgå vem som har ansvaret för de uppsatta verken när brukstiden gått ut och hur man ekonomiskt säkerställer avvecklingen.

En lokal förankring bidrar till en mer positiv inställning till en etablering och ska därför eftersträvas. Det är därför viktigt att alla berörda fastighetsägare och närboende på ett tidigt stadium får information och ges möjlighet att påverka. Motsvarande hänsyn måste självfallet också tas till förhållanden i eventuellt berörda grannkommuner.

I prövningsunderlaget ska framgå hur sökanden arbetat med förankring samt hur berörda ställer sig till en etablering. Det är positivt om alla berörda fastighetsägare kan erbjudas delägarskap.

Riksintressen och Natura 2000



Ett riksintresse är en kvalificerad form av allmänt intresse där staten har förbehållit sig inflytande över kommunala beslut enligt plan- och bygglagen. Ett riksintresse är överordnat andra allmänna intressen och kan vara av antingen bevarande- eller nyttjandekaraktär. Om det finns motstridiga anspråk mellan två riksintressen ska en avvägning göras så det riksintresse som bäst främjar en långsiktig god hushållning ges företräde. Nedanstående riksintressebeskrivningar är endast sammanfattningar och för en fullständig redovisning av riksvärdena hänvisas till det underlag som finns tillgängligt via Länsstyrelsens hemsida.

1 Adelöv, Kappetorp, Råssås, Nostorp: riksintresse för kulturmiljövård

Omedelbart söder om Adelövs kyrkby finns ett stort koncentrerat fornlämningsområde samt en välbevarad marknadsplats med marknadsbodar från 1700-talet. Sammantaget är detta en av länets mer komplexa kulturmiljöer med en lång kontinuitet som strategiskt belägen bosättnings- och handelsplats. Adelövs marknad är än idag ett av kommunens mest kända evenemang. Fornlämningarna är skyddade enligt 2 kap fornlämningslagen och marknadsbodarna är byggnadsminnesförklarade enligt 3 kap kulturminneslagen. Vägen mot Hullaryd är klassad som kulturmiljöväg. I norr gränsar området mot Adelövs porfyrtäkt, som också är riksintresse.

Kommunens bedömning: Inga särskilda anspråk riktas mot området och förutsättningarna för ett bevarande bedöms som mycket goda. Se även fördjupning för Adelövsområdet.

2 Botilstorp: riksintresse för kulturmiljövård

De båda välbevarade gårdarna i Botilstorp väster om Adelöv är placerade på rad, högt belägna och omgivna av odlingsmark med höga naturvärden. Riksintresset motiveras främst av odlingslandskapet och de många kulturspår som går att avläsa i detta. Bebyggelsekaraktären skyddas av områdesbestämmelser.

Kommunens bedömning: De kulturhistoriska värdena i odlingslandskapet är beroende av en skötsel som svårigen går att kombinera med ett modernt jordbruk. Riksintressets fortlevnad är därför beroende av ekonomiskt stöd för landskapsvård.

3 Botorp: riksintresse för kulturmiljövård

Botorp ligger på en udde på östra sidan av sjön Noen och anses som ett mycket gott exempel på en mellansvensk mindre herrgård från det tidiga 1800-talet. I gårdsmiljön ingår alla de byggnader som förekom på ett större gods såsom förvaltarbostad, arbetarbostäder, gårdsmejeri mm. Stora delar har nyligen restaurerats och är i gott ursprungsskick. Bebyggelsen skyddas av områdesbestämmelser. Det omgivande park- och odlingslandskapet med Natura 2000 – område förstärker gårdens bevarandestatus.

Kommunens bedömning: Botorp har ett tillfredställande skydd genom gällande planbestämmelser och är ett av länets mest prioriterade objekt varför det finns goda förutsättningar för att områdets natur- och kulturvärden ska kunna upprätthållas.

4 Sjön Sommen: riksintresse för naturvård, yrkesfiske och rörligt friluftsliv

Sjön Sommen är en näringsfattig klarvattensjö som hyser över 300 öar och holmar. Genom topografin är sjön uppdelad i ett västligt och ett östligt bäcken. Tröskeln ligger mellan Torpön och fastlandet. De största djupen, drygt 50 m, återfinns i det västra bäckenet medan den mest näringsfattiga och därmed klaraste delen är det östliga bäckenet. Fiskfaunan, främst då bestående av storröding och insjööring, är utomordentligt värdefull. Till miljön hör också fiskgjuse och storlom, två störningskänsliga fågelarter. Bergbranterna kring sjön har förutsättningar att hysa berguv och pilgrimsfalk, två hotade rovfågelarter.

Kommunens bedömning: De främsta hoten mot riksintresset är föroreningar som kan försämra vattenkvaliteten samt undanträngning och störningar av känsliga naturmiljöer. Samtidigt har sjön en avgörande social och ekonomisk betydelse för kommunens framtida utveckling. För att kunna nyttja Sommen på ett hållbart vis finns ett mellankommunalt program (SPUNS) där Tranås, Ydre och Boxholms kommuner kommit överens om gemensamma utgångspunkter för planering och verksamhet i anslutning till sjön. Grovt förenklat kan programmet sammanfattas i följande fem punkter:

- begränsa fragmenteringen av landskapet genom att tillkommande bebyggelse eller andra anläggningar i första hand lokaliseras i anslutning till befintliga koncentrationer
- undvika att skapa barriärer som hindrar det rörliga friluftslivet eller begränsar spridning av biologisk mångfald
- motverka försämringar av vattenkvaliteten genom åtgärder för minskade utsläpp av framförallt gödande ämnen
- så långt möjligt kanalisera störande aktiviteter bort från känsliga miljöer
- vårda och förbättra förutsättningarna för växt- och djurliv

Vid exploateringsärenden som berör sjön Sommen skall en överensstämmelse med SPUNS – programmet eftersträvas. Se även avsnitten om Vatten och om Strandskyddet.

5 Tranås Centrum med Storgatan: riksintresse för kulturmiljövård

Riksintresset motiveras av den monumentala stadsplanen med allékantat boulevardstråk, öppna platser och en väl genomförd rutnätsplan i de centrala delarna av staden. Trots att mycket av den ursprungliga bebyggelsen har rivits finns det i den norra delen av Storgatan, kv Södra dalen, en väl sammanhållen bebyggelse från åren 1870-1900. Enstaka värdefulla objekt finns även i andra kvarter längs Storgatan. För Storgatan gäller en detaljplan upprättad 1996 som säkerställer kulturhistoriska värdena. Planen har följts upp med ett gestaltungsprogram.

Kommunens bedömning: Kombinationen av detaljplan och gestaltungsprogram ger sammantaget ett bra skydd för riksintresset. I syfte att vidareutveckla Tranås centrum är en stadsvision under utarbetande och i samband med detta revideras även gestaltungsprogrammet. Se även avsnittet om Tranås Centrum.

6 Svartån (Flisbysjön-Säbysjön) och Noån (Noen-Ralången): riksintresse för naturvård

Området är ett av de sista i södra Sverige med en relativt god utterstam. Svartådalen och Noåns dalgång utgör en viktig del i landskapsbilden med ett kuperat odlingslandskap rikt på lövträd och har en tilltalande kulturbygd. Noåns dalgång har en intressant flora med flera sällsynta växter. Sjöarna hyser även en artrik flora och fauna med flera hotklassificerade arter. Framförallt Svartån är hårt belastad av övergödning.

Kommunens bedömning: Utterstammen vill ha mycket fisk varför näringsrikedom inte är ett hot i just detta avseende. Systemets värden hotas dock i sin helhet av igenväxning och övergödning påverkar även den nedströms liggande sjön Sommen som är en näringsfattig klarvattensjö. Det tidigare mellankommunala program-samarbetet för att minska näringsbelastningen bör återupptas

7 Säbydalen: riksintresse för kulturmiljövård

Säbydalen är en av länets största sammanhängande riksintresse-miljöer. Här finns – inom ett och samma område – en stor koncentration av forn lämningar, kyrkobebyggelse av medeltida ursprung, en utpräglad herrgårdsbygd och en samlad sekelskiftesbebyggelse. Få områden i länet har alltsedan stenåldern och in i 1900-talet spelat en så central roll i en regiondels utveckling. Landskapet har höga bevarandevärden och är av stor visuell betydelse för helheten. Byggnader som intar en särställning är Säby kyrka och Gripenbergs slott men här finns också en mängd andra mycket värdefulla objekt såsom Göberga, Restad, Åbonäs och Traneryds herrgårdar samt Ådala handelsgård och Sätthålla gästgivaregård. Området berörs av både väg- och järnvägsutredningar (förbifart Gripenberg respektive Götalandsbanan). Eftersom samhällets resurser för kulturmiljövård är mycket begränsade finns en fortlöpande risk för att kulturhistoriska värden utarmas.

Kommunens bedömning och rekommendationer: Områdets storlek och komplexitet gör att många olika, men i huvudsak förenliga, intressen skall hanteras. Här finns också starka naturvårdsintressen huvudsakligen kopplade till Svartån (se ovan) och Säbysjön samt Natura 2000 området Sätthålla/Katarp. Framförallt finns här en väsentlig del av kommunens bästa jordbruksmark vilket måste beaktas i både bevarande- och exploateringssammanhang och det går inte att bortse från jordbrukets behov av moderna och ändamålsenliga anläggningar. Området berörs av pågående utredningar om Götalandsbanan vilket innebär att olika riksintressen måste vägas mot varandra.

8 Adelövs porfyrtäkt: riksintresse för naturresurser

Området består av två delar varav den södra används för produktion av sand och grus medan den norra används för utvinning av specialmaterial för asfalteringsarbeten med särskilt hög bärighet och därför är av riksintresse.

Kommunens bedömning: Med tanke på närheten till Adelövs kyrkby med bland annat skola och skyddsområde för vattentäkt förordar Tranås kommun en avgränsning av riksintresset till östra sidan av vägen som går mellan Adelövs marknadsplats och själva samhället

9 Björnklo, Mada m fl: riksintresse för vindkraft

Öster om Säbysjön finns ett område som av Energimyndigheten bedöms ha goda förutsättningar för etablering av vindkraft och därför utpekats som riksintresse, se vidare på de tematiska vindbrukskartan. Avgränsningen bygger på en översiktlig kartering av vindenergi och förekomsten av motstående intressen som genomfördes i samband med en riksomfattande översyn under 2008.

Kommunens bedömning: Med hänsyn till att området delvis ligger inom expansionsområde för Tranås tätort och även i övrigt berör mark med höga natur- och friluftsvärden inklusive befintlig samlad fritidshusbebyggelse med stor utvecklingspotential delar inte kommunen denna uppfattning. Det finns flera områden i kommunen som enligt samma beräkningsmodell som använts i den nationella karteringen bedöms ha minst lika goda vindförhållanden och dessutom inte hyser samma koncentration av motstående intressen. Området bör därför utgå i sin helhet och med anledning av pågående vindkraftärenden och den prejudicerande verkan dessa kan förväntas få finner kommunen inga skäl till att i detta skede aktivt föreslå nya riksintresseområden.

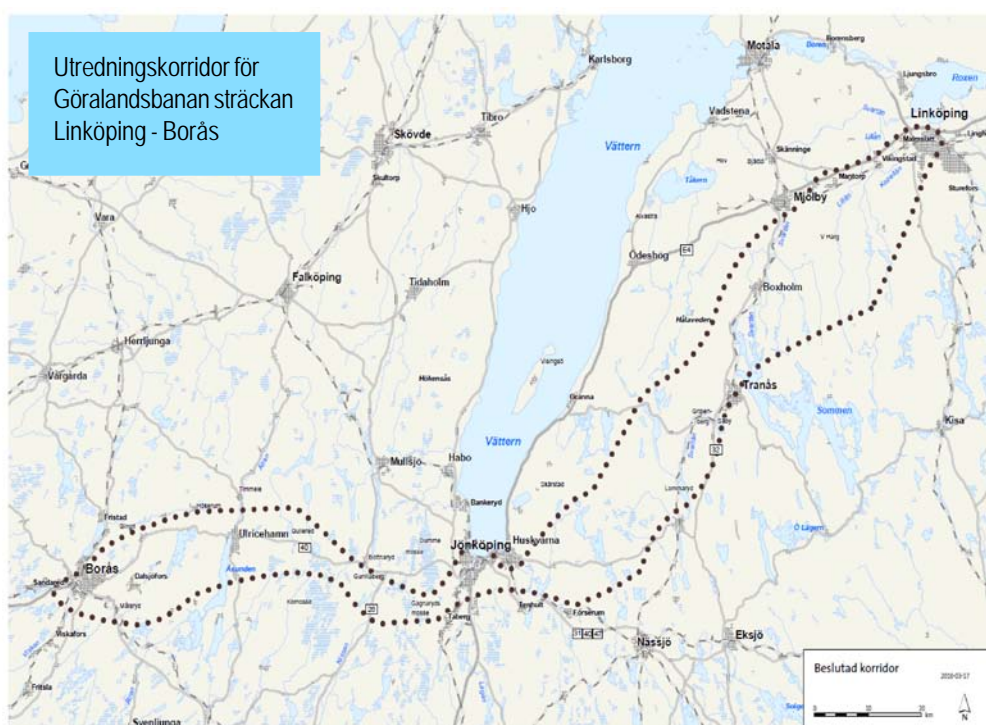
10 Blankhester, 11 Ryggestorp och 12 Sätthälla/Katarp: riksintressen för naturvård

Tre områden med välbevarade naturbetesmarker med både lövhagar och mer öppen hagmark. Blankhester och Ryggestorp ingår även i Natura 2000-nätverket, se nedan. Det största hotet är att betesdriften skulle minska eller rentav upphöra.

Kommunens bedömning: Områdenas värden förutsätter en naturvårdsinriktad betesdrift och skötsel av landskapselement vilket i sin tur förutsätter att det finns ett livskraftigt lantbruk.

Riksväg 32, Södra Stambanan och Utredningsområde för Götalandsbanan: riksintressen för kommunikationer

Riksväg 32 är tillsammans med väg 131 Tranås viktigaste vägförbindelse och Södra Stambanan är själva orsaken till både Tranås och Gripenbergs existens som tätorter. Götalandsbanan är arbetsnamnet för den planerade höghastighetsjärnvägen mellan Stockholm och Göteborg. Till vänster redovisas den utredningskorridor som avgränsats av Banverket. Någon närmare riksintressebeskrivning bedöms inte som nödvändig utan istället hänvisas till avsnittet "Kommunikationer".



Natura 2000 - områden

På senare år har riksintressen för naturvård fått sällskap av motsvarande Europeiskt intresse genom detså kallade art och habitatdirektivet samt fågeldirektivet, vilka syftar till att skydda viktiga livsmiljöer för växter och djur och ligger till grund för bildande av Natura 2000 - områden. För närvarande finns 11 Natura 2000-områden i Tranås kommun:

- Blankhester
- Botorp
- Drängagråten
- Ekbergsparken
- Hultarp
- Huluskogen
- Måltorpet Gransbo
- Ryggestorp
- Strännesjön
- Sötåsjön
- Älmås askskog

För varje område finns en bevarandeplan som redovisar vilka naturtyper och arter som finns, hur stor yta naturtyperna täcker, målsättningar med området, åtgärder som krävs för att nå målsättningarna och åtgärder som kan skada mm. Dessa bevarandeplaner liksom en aktuell förteckning över Natura 2000 - områden i kommunen finns på Länsstyrelsens hemsida www.f.lst.se.

Åtgärder som på ett betydande sätt kan påverka naturmiljön i ett Natura 2000 - område kan kräva tillstånd enligt 7 kap 28 § Miljöbalken.

Översyn av riksintresseområden

Vad gäller riksintressen för kulturmiljö finns ett generellt behov av att se över såväl beskrivningar som avgränsning. Länsstyrelsen har aviserat att en sådan översyn är planerad i samråd med berörda kommuner under kommande år.

www.tranas.se



TRANÅS KOMMUN