

### DE STORA DRAGEN

Kartan redovisar allmänna intressen och områden för tätortsutveckling i grova drag. Särskilda temakartor finns för Vatten, Miljö- och Riskfaktorer, Natur och Kultur, Vindbruk mm. För olika delområden finns fördjupade kartor och beskrivningar.

### TÄTORTSUTVECKLING

För Tranås och för Sommens samhälle har relativt stora områden avsatts för framtida expansion och tätortsnära friluftsliv. Det rör sig inte bara om mark för byggnation utan också om att det ska finnas grönområden och markreserver för olika ändamål. Se vidare på fördjupade kartor.

### ALLMÄNNA INTRESSEN OCH RIKSINTRESSEN

Allmänna intressen finns av många olika slag. Här redovisas de större sammanhängande områden som kräver särskild hänsyn i planeringen. Ett riksintresse är ett slags kvalificerat allmänt intresse där staten har förbehållit sig inflytandet.

### LANDSBYGDSUTVECKLING I STRANDNÄRA LÄGEN (LIS)

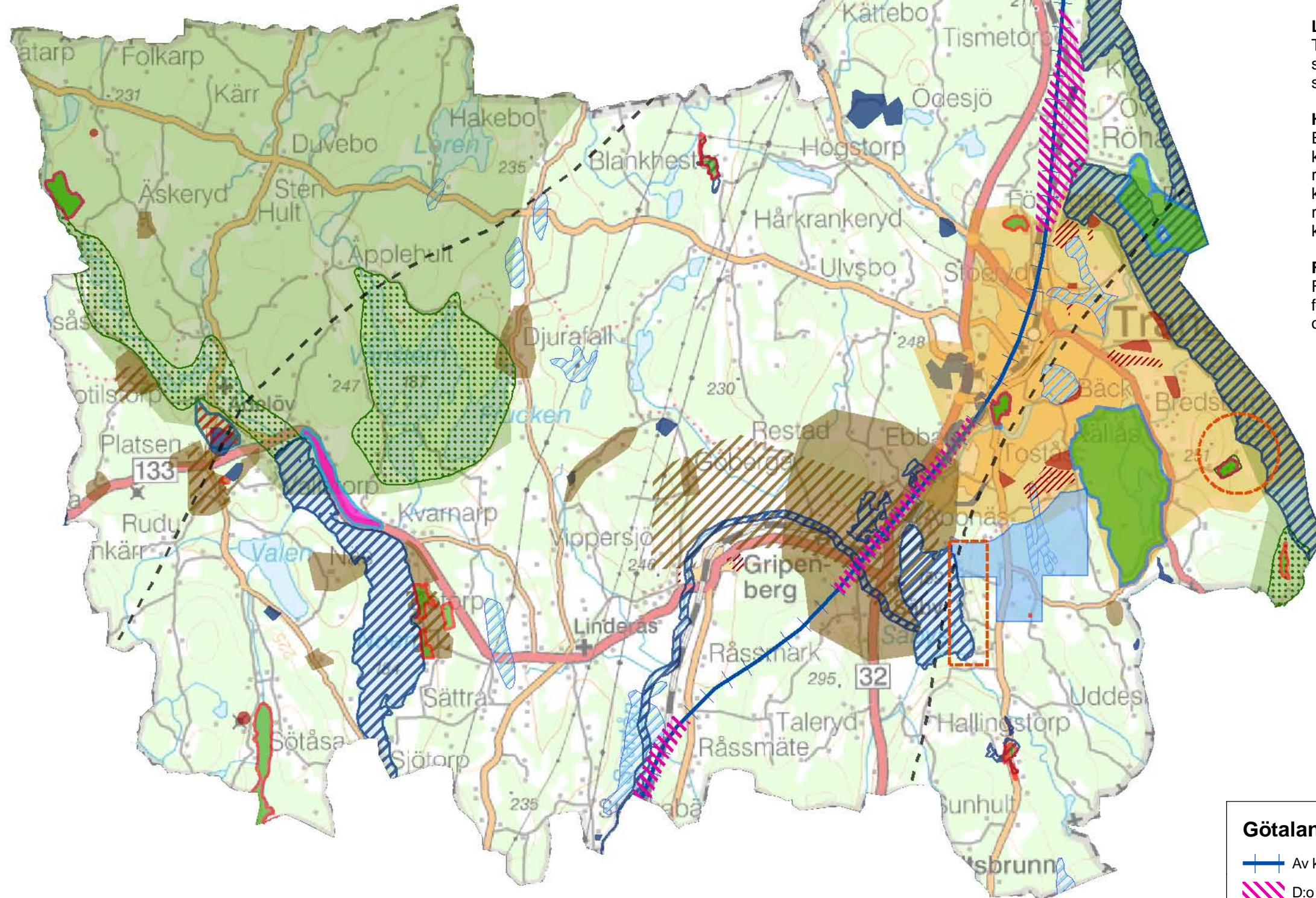
Till stöd för lokala initiativ föreslås områden med lättnader i strandskyddet. De ligger längs norra delarna av Noen och i Sommens samhälle.

### HÖGHASTIGHETSBANAN - EN NYCKELFRÅGA

En sträckning med stationsläge i Tranås är det alternativ som kommunen förordar. Långa sträckor kommer att gå i tunnel. Kartan redovisar mycket schematiskt och förenklat hur detta stråk skulle kunna gå. Hela utredningskorridoren finns redovisad i avsnittet om riksintressen. Som framgår av kartan omfattar denna stora delar av kommunen.

### FÖRDJUPNINGAR

För Älmås/Sandvikområdet och för Sävisjön föreslås fortsatta fördjupningar av översiktsplanen. Som illustration har de båda områdena fått en schematisk avgränsning på kartan.

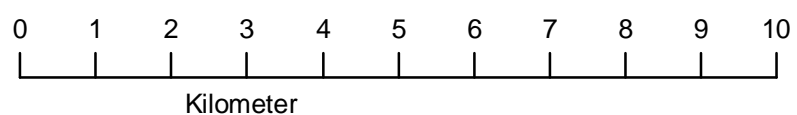


### Teckenförklaring

- Tätortsutveckling/friluftsliv
- Fortsatt fördjupning
- Riksintresse natur
- Riksintresse kultur
- Riksintresse mineraler
- Riksintresse vindkraft
- Sammanhängande kulturmiljö
- Naturreservat
- Natura 2000 - område
- Stort opåverkat område
- Ekologiskt känsligt område
- Våtmarksområde
- Täktområde
- LiS - område
- Område för bostäder
- Expansionsriktning bostäder
- Område för industriverksamhet

### Götalandsbanan

- Av kommunen förordad sträckning
- D:o utredningskorridor ovan mark
- Utredningskorridor yttre gränser



Översiktsplan för Tranås kommun  
Allmänna intressen och bebyggelseutveckling

### TRANÅS TÄTORT MED NÄROMRÅDE

Kartan redovisar de viktigaste dragen i kommunens markstrategi för utveckling och expansion av Tranås tätort. För de flesta delområden finns även fördjupade beskrivningar. Någon tidsmässig prioritering mellan olika områden har inte gjorts.

Det är bara större utvecklings- och utredningsområden som redovisas. Landsbygd i tätortsnära lägen är emellertid allmänt sett en attraktiv boendemiljö som ska tillvaratas. Här måste dock behovet av tätortsutveckling särskilt beaktas.

### NYABOSTADSOMRÅDEN

Ny bostadsbebyggelse av lite större omfattning föreslås huvudsakligen i söder och öster - Norraby, Hätte/Bredstorp samt Fröafall/Tostås. Ytterligare markområden, som delvis kan innefatta ny bostadsbebyggelse men också andra funktioner, har avgränsats för fortsatt utredning.

### CENTRALA TRANÅS

Storgatan, Stadsparken och Hamnen är viktiga karaktärsområden som förstärks. Delar av centrala industriområdet och området mellan järnvägen och västra vägen utvecklas efterhand till blandade områden och integreras i centrum.

### INDUSTRIMARK OCH JÄRNVÄG

Utökning av befintliga industriområden väster om Tranås - Höganloft, Hubbarp och Hjälmalyd. Hubbarp är också strategiskt viktigt som spårområde, både för Götalandsbanan och som läge för kombiterminal. Järnvägsintresset är överordnat.

### OFFENTLIGA ANLÄGGNINGAR

Expansionsområden avsätts för Bredstorp IP och för Junkaremålsskolan.

### NYA TRAFIKLÖSNINGAR

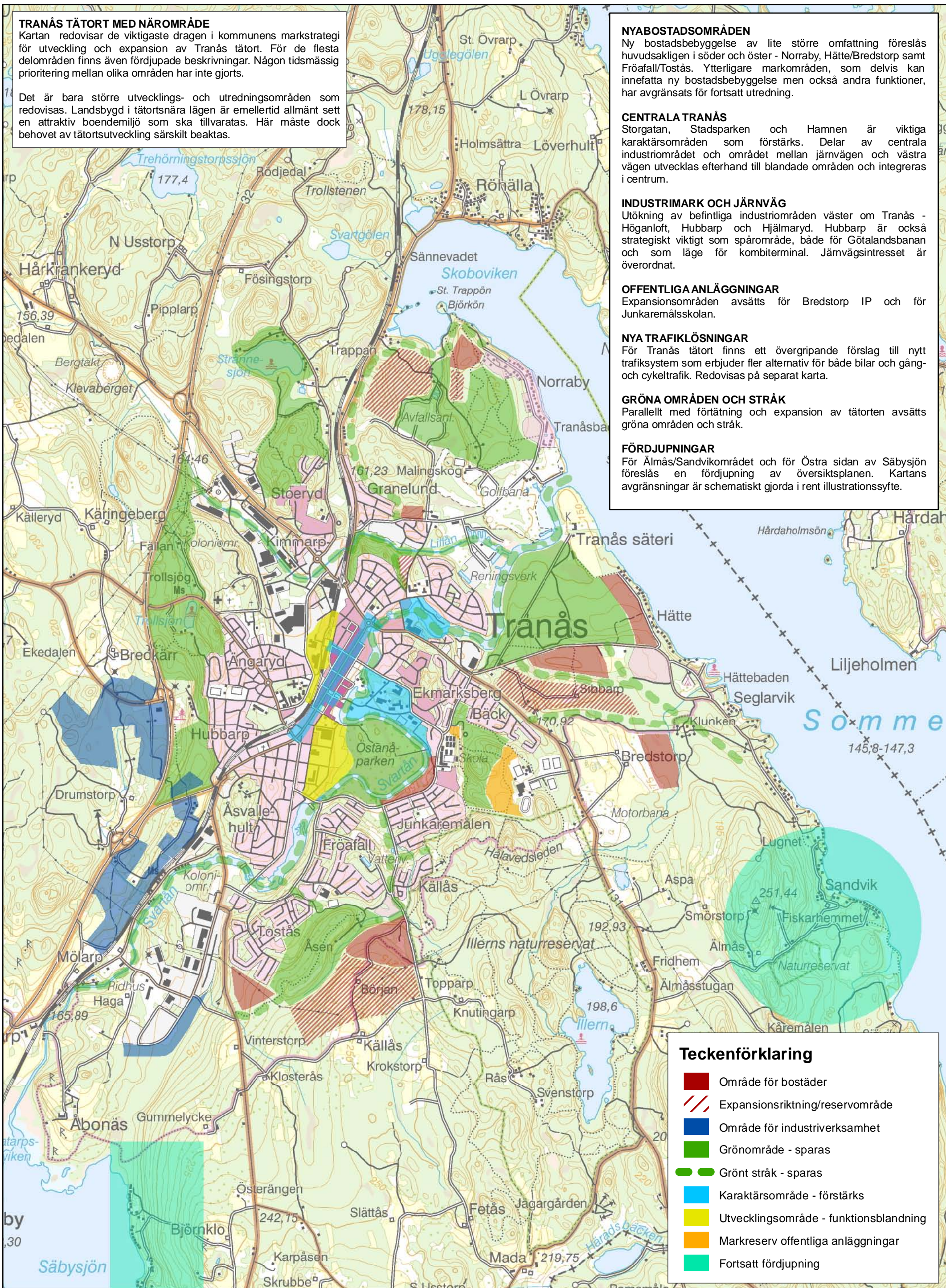
För Tranås tätort finns ett övergripande förslag till nytt trafiksystem som erbjuder fler alternativ för både bilar och gång- och cykeltrafik. Redovisas på separat karta.

### GRÖNA OMRÅDEN OCH STRÅK

Parallellt med förtätning och expansion av tätorten avsätts gröna områden och stråk.

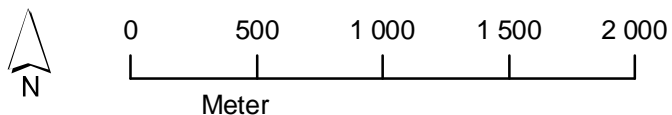
### FÖRDJUPNINGAR

För Älmås/Sandvikområdet och för Östra sidan av Sábysjön föreslås en fördjupning av översiktsplanen. Kartans avgränsningar är schematiskt gjorda i rent illustrationssyfte.



### Teckenförklaring

- Område för bostäder
- ▨ Expansionsriktning/reservområde
- Område för industriverksamhet
- Grönområde - sparas
- Grönt stråk - sparas
- Karaktärsområde - förstärks
- Utvecklingsområde - funktionsblandning
- Markreserv offentliga anläggningar
- Fortsatt fördjupning



Översiktsplan för Tranås kommun  
Tranås tätort med närområde

### NATUR- OCH KULTURVÄRDEN I ÖVERSIKT

Kartan redovisar natur och kulturmiljöer i Tranås kommun. Undantag har gjorts för de minsta naturvårdsobjekten såsom nyckelbiotoper, hotartslokaler etc, vilka uppgår till flera hundra och finns i stort sett överallt. Sådana data kan vid behov tas fram för mer avgränsade områden eller särskilda projekt. Kartan uppdateras löpande.

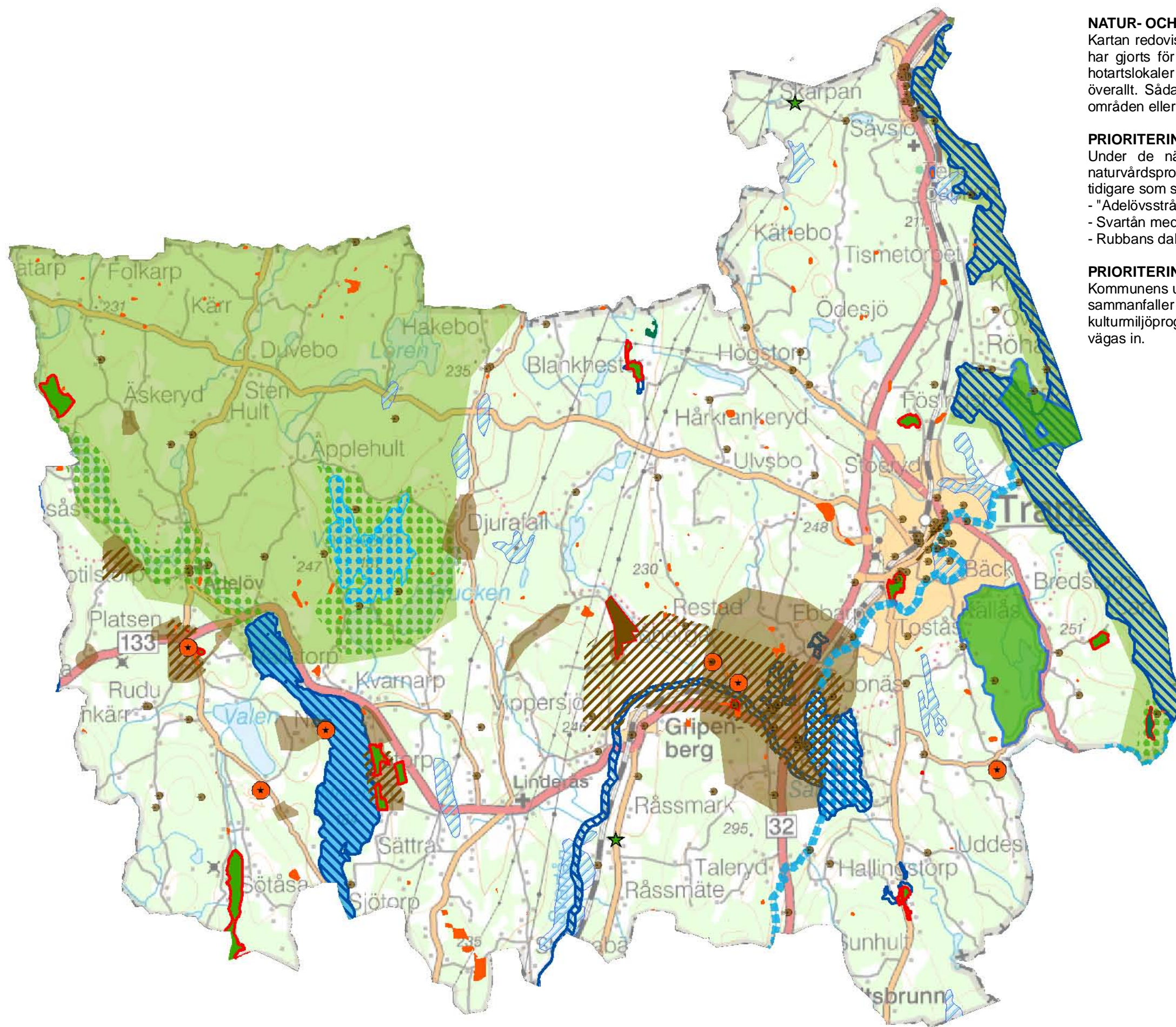
### PRIORITERINGAR I NATURVÅRDEN

Under de närmaste åren är avsikten att ett kommuntäckande naturvårdsprogram ska utarbetas. Tre större områden bedöms sedan tidigare som särskilt prioriterade i inventeringsarbetet:

- "Adelövsstråket från Huluskogen i norr till väg 133 i söder.
- Svartån med omgivningarna från Ekbergsparken och ut till Säbysjön
- Rubbans dalgång med omgivningarna

### PRIORITERINGAR KULTURMILJÖVÅRD

Kommunens uppfattning om vilka områden som är mest skyddsvärda sammanfaller i stort sett med riksintressenas avgränsning. Ett nytt kulturmiljöprogram bör utarbetas där nyttillkommet underlag kan vägas in.



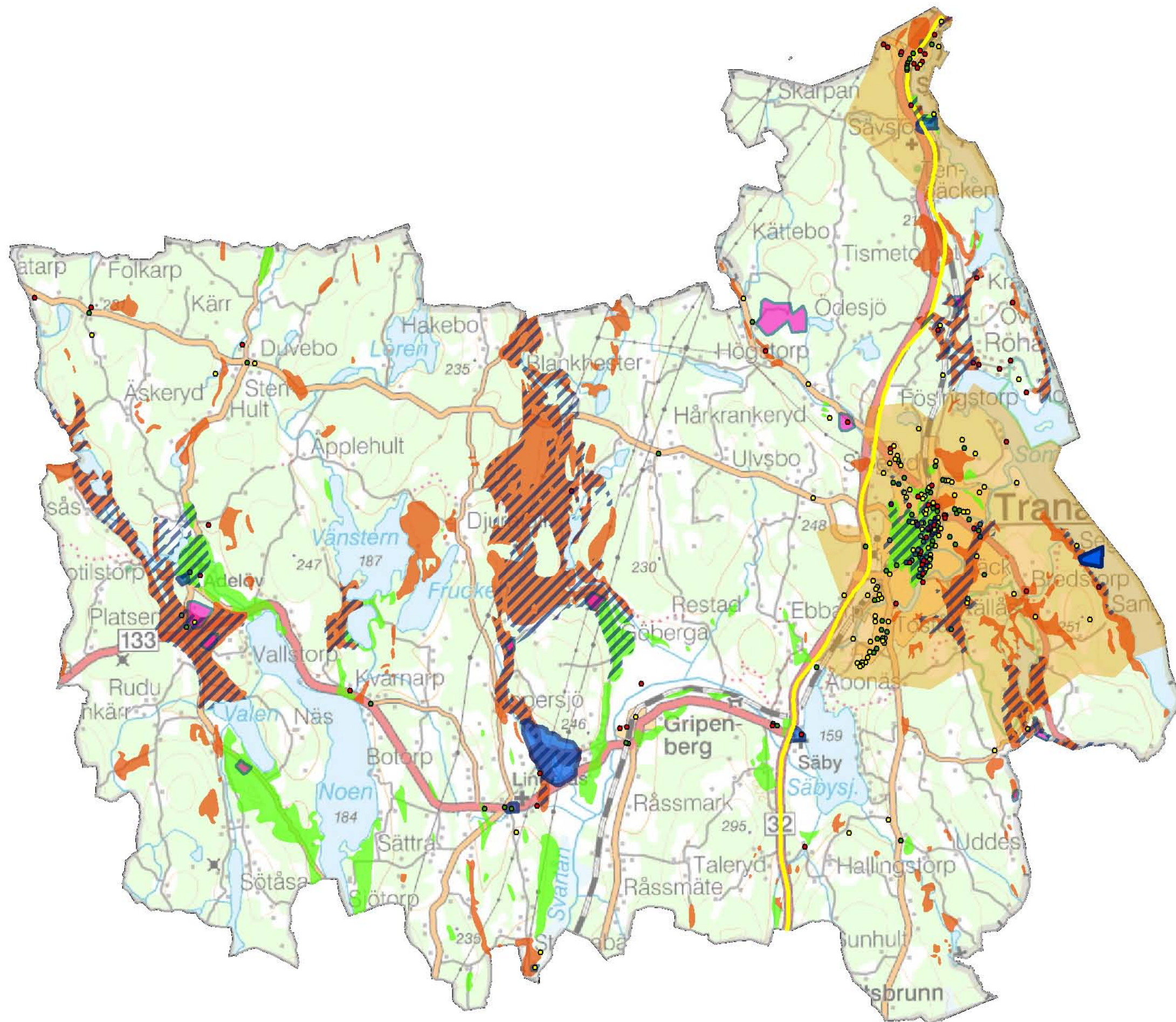
### Teckenförklaring

- Kulturhistorisk bebyggelse
- Byggnadsminne
- \* Fornvårdsobjekt
- Fornminnesområde
- Sammanhängande kulturmiljö
- ▨ Riksintresse kultur
- ★ Naturminne
- Biotopskyddad skog
- Natura 2000 - område
- Naturreservat
- ▨ Våtmarksområde
- ▨ Regionalt värdefull sjö
- ▨ Regionalt värdefullt vattendrag
- ▨ Nationellt värdefull sjö
- ▨ Ekologiskt känsligt område
- ▨ Riksintresse natur
- Stort påverkat område



0 1 2 3 4 5 6 7 8 9 10 Kilometer

Översiktsplan för Tranås kommun  
Natur- och Kulturmiljö



### MILJÖ- OCH RISKFAKTORE I PLANERINGEN

Kartläggning och hantering av miljö- och riskfaktorer är ett löpande arbete som både syftar till att upptäcka nya- och åtgärda/hantera befintliga problem. Beroende på sammanhanget behöver olika faktorer ingå i en riskanalys. Kartan redovisar geografiskt knutna miljö- och riskfaktorer som bedöms ha särskilt stor betydelse för lokalisering och utformning av bebyggelse eller andra anläggningar. Uppdatering av materialet sker löpande.

### ANNAT UNDERLAG FÖR RISKANALYSER

För avgränsade områden eller frågeställningar finns mer detaljerat underlag, bland annat bullerutredningar/mätningar, luftkvalitet, sårbara funktioner som t ex VA-verk, anläggningar för elproduktion mm.

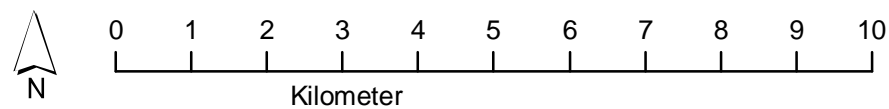
En riskanalys behöver ofta kompletteras med underlag som inte går att redovisa på karta, som till exempel tillgången på reservel, rutiner för samhällsinformation etc.

### VATTEN

Bland miljö- och riskfaktorerna intar vattnet en särställning. Vattenfrågorna har sammanställts på en egen temakarta som översiktligt beskriver statusen på vårt yt- och grundvatten, vilka de huvudsakliga miljöproblemen är samt ger en bild av kommunens vattenförsörjning idag och i morgon.

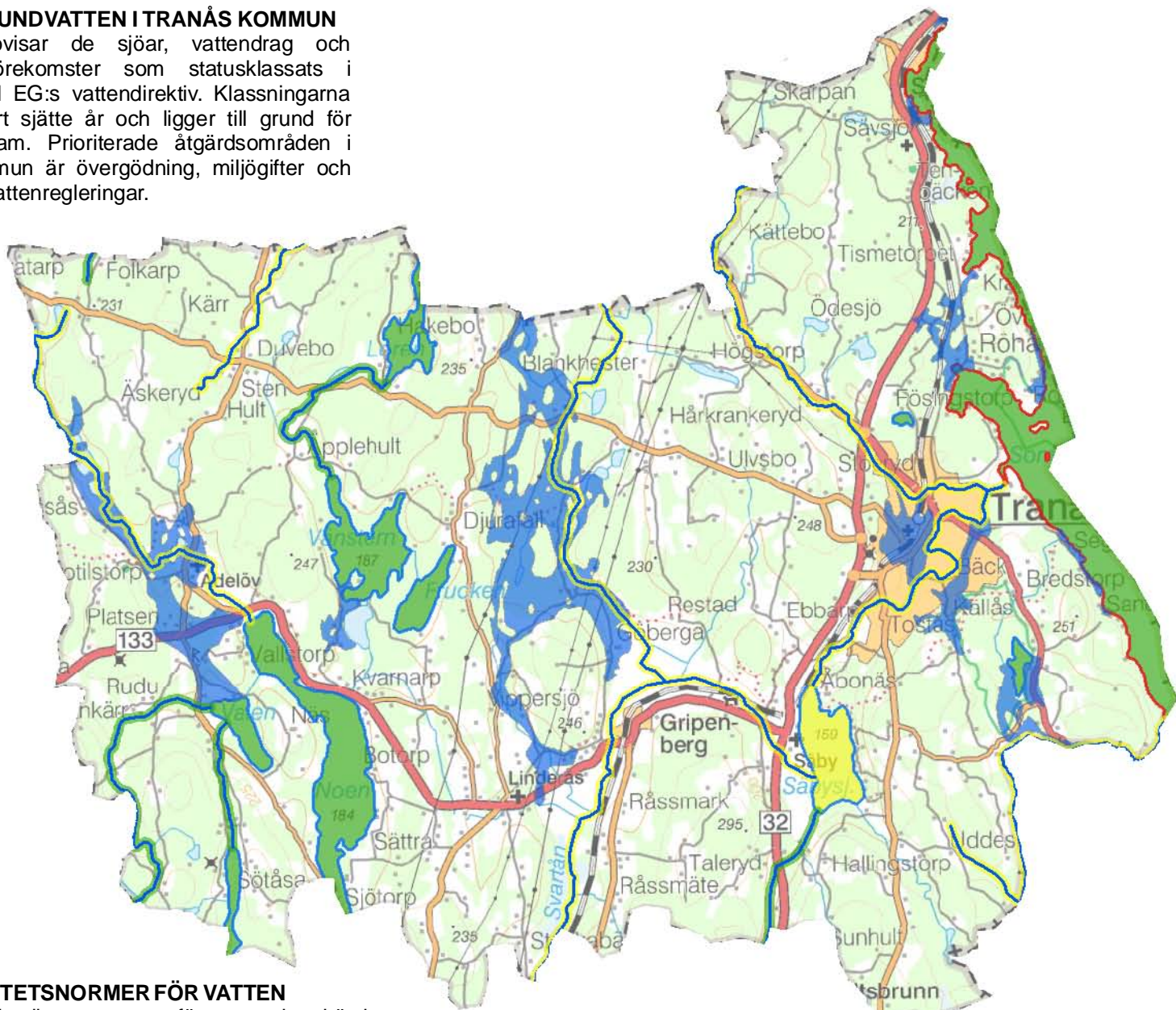
### Teckenförklaring

-  Grundvattenförekomster
-  Vattenskyddsområde
-  Täktverksamhet
- Radonriskkarta**
-  Högriskområde
-  Lågriskområde
- Normalrisk (övrigt)
- Efterbehandlingsobjekt**
-  Riskklass 2
-  Riskklass 3
-  Riskklass 4
-  Rek väg farligt gods
-  Tätortsexpansion/friluftsliv



### YT- OCH GRUNDVATTEN I TRANÅS KOMMUN

Kartan redovisar de sjöar, vattendrag och grundvattenförekomster som statusklassats i enlighet med EG:s vattendirektiv. Klassningarna ses över vart sjätte år och ligger till grund för åtgärdsprogram. Prioriterade åtgärdsområden i Tranås kommun är övergödning, miljögifter och översyn av vattenregleringar.



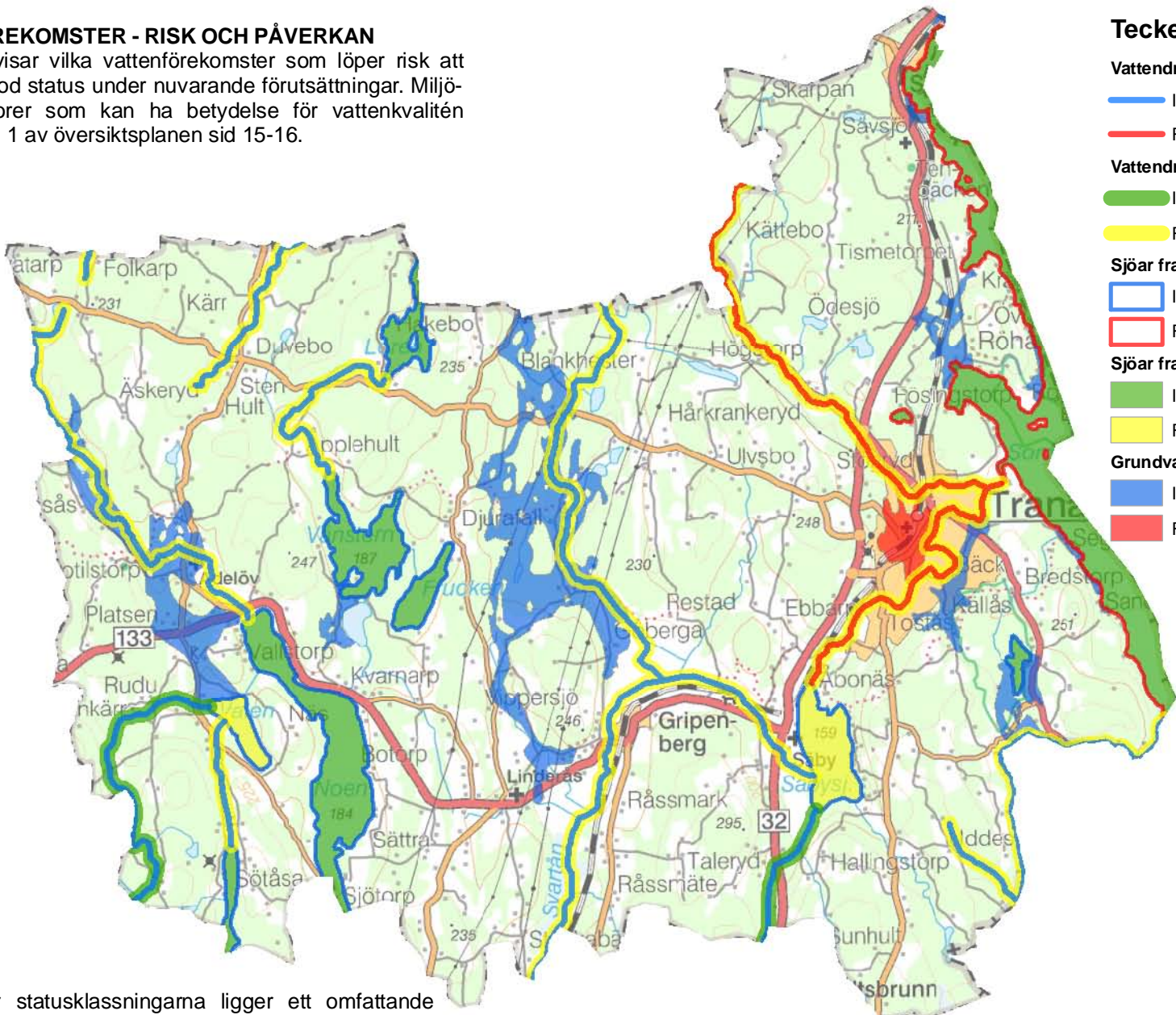
- Teckenförklaring**
- Vattendrag kemisk status**
- God
  - Ej god
- Vattendrag ekologisk status**
- God
  - Måttlig
- Grundvatten kemisk status**
- God
  - Ej god
- Sjöar kemisk status**
- God
  - Ej god
- Sjöar ekologisk status**
- God
  - Ej god

### MILJÖKVALITETSNORMER FÖR VATTEN

De nya miljö kvalitetsnormerna för vatten innebär kort och gott att statusen inte får försämrats och att de vatten som inte uppfyller god status ska åtgärdas.

### VATTENFÖREKOMSTER - RISK OCH PÅVERKAN

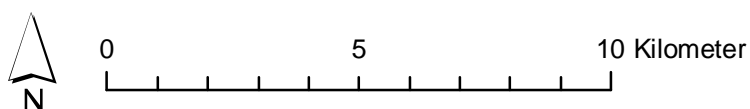
Kartan redovisar vilka vattenförekomster som löper risk att inte uppnå god status under nuvarande förutsättningar. Miljö- och riskfaktorer som kan ha betydelse för vattenkvaliteten beskrivs i del 1 av översiktsplanen sid 15-16.

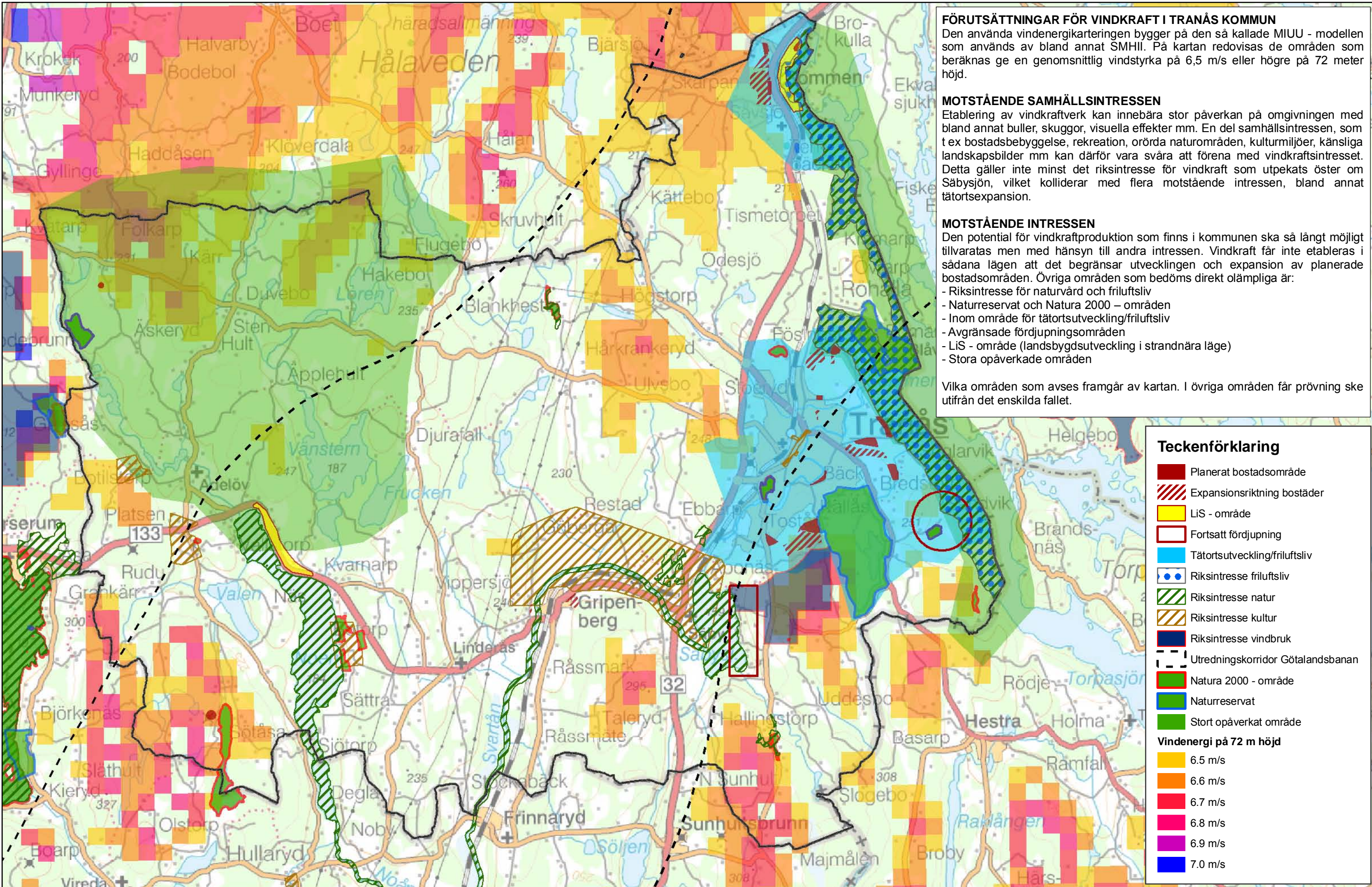


### Teckenförklaring

- Vattendrag framtida kemisk status**
- Ingen risk
  - Risk
- Vattendrag framtida ekologisk status**
- Ingen risk
  - Risk
- Sjöar framtida kemisk status**
- Ingen risk
  - Risk
- Sjöar framtida ekologisk status**
- Ingen risk
  - Risk
- Grundvatten framtida kemisk status**
- Ingen risk
  - Risk

Till grund för statusklassningarna ligger ett omfattande underlag som uppdateras löpande. För mer ingående beskrivning av respektive vattenförekomst hänvisas därför till Vattenkartan [www.gis.lst/vattenkartan](http://www.gis.lst/vattenkartan).





**FÖRUTSÄTTNINGAR FÖR VINDKRAFT I TRANÅS KOMMUN**  
 Den använda vindenergiarteringen bygger på den så kallade MIUU - modellen som används av bland annat SMHI. På kartan redovisas de områden som beräknas ge en genomsnittlig vindstyrka på 6,5 m/s eller högre på 72 meter höjd.

**MOTSTÅENDE SAMHÄLLSINTRESSEN**  
 Etablering av vindkraftverk kan innebära stor påverkan på omgivningen med bland annat buller, skuggor, visuella effekter mm. En del samhällsintressen, som t ex bostadsbebyggelse, rekreation, orörda naturområden, kulturmiljöer, känsliga landskapsbilder mm kan därför vara svåra att förena med vindkraftsintresset. Detta gäller inte minst det riksintresse för vindkraft som utpekats öster om Säbysjön, vilket kolliderar med flera motstående intressen, bland annat tätortsexpansion.

**MOTSTÅENDE INTRESSEN**  
 Den potential för vindkraftproduktion som finns i kommunen ska så långt möjligt tillvaratas men med hänsyn till andra intressen. Vindkraft får inte etableras i sådana lägen att det begränsar utvecklingen och expansion av planerade bostadsområden. Övriga områden som bedöms direkt olämpliga är:

- Riksintresse för naturvård och friluftsliv
- Naturrestat och Natura 2000 - områden
- Inom område för tätortsutveckling/friluftsliv
- Avgränsade fördjupningsområden
- LiS - område (landsbygdsutveckling i strandnära läge)
- Stora opåverkade områden

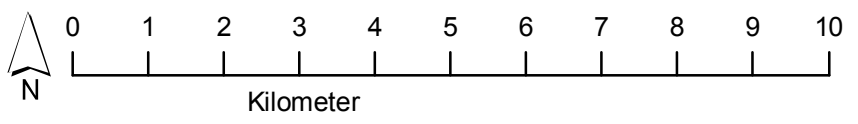
Vilka områden som avses framgår av kartan. I övriga områden får prövning ske utifrån det enskilda fallet.

**Teckenförklaring**

- Planerat bostadsområde
- Expansionsriktning bostäder
- LiS - område
- Fortsatt fördjupning
- Tätortsutveckling/friluftsliv
- Riksintresse friluftsliv
- Riksintresse natur
- Riksintesse kultur
- Riksintesse vindbruk
- Utredningskorridor Götalandsbanan
- Natura 2000 - område
- Naturrestat
- Stort opåverkat område

**Vindenergi på 72 m höjd**

- 6.5 m/s
- 6.6 m/s
- 6.7 m/s
- 6.8 m/s
- 6.9 m/s
- 7.0 m/s



Översiktsplan för Tranås kommun  
 Förutsättningar för vindkraft