

# Bredstorp, Junkaremålen och Granelund



Arkeologisk utredning inom delar av Bredstorp 3:1 och 4:1 samt Junkaremålen 2:1, Norraby 3:1 samt Ekmarksberg 1:1 inför planerad bostadsbebyggelse. Tranås socken och kommun. Jönköpings län.



## **Bredstorp, Junkaremålen och Granelund**

Arkeologisk utredning av delar av Bredstorp 3:1 och 4:1, Junkaremålen 2:1, Norraby 3:1 samt Ekmarskberg 1:1 inför planerad bostadsbebyggelse. Tranås socken och kommun. Jönköpings län



Rapport, foto och ritningar: Ådel V. Franzén och Anna Ödéén  
Grafisk mall: Anna Stålhammar  
Tryck: Arkitektkopia, Jönköping

Jönköpings läns museum, Box 2133, 550 02 Jönköping  
Tel: 036-30 18 00  
E-post: [info@jkpglm.se](mailto:info@jkpglm.se)  
[www.jkpglm.se](http://www.jkpglm.se)

Utdrag ur tryckta och ajourhållna ekonomiska kartor, Geografiska Grunddata samt Geodata (FUK) är återgivna enligt tillstånd:  
© Lantmäteriet. Ärende nr MS2007/04833, nr MS2012/03742 samt dnr i2012/1091.

ISSN: 1103-4076

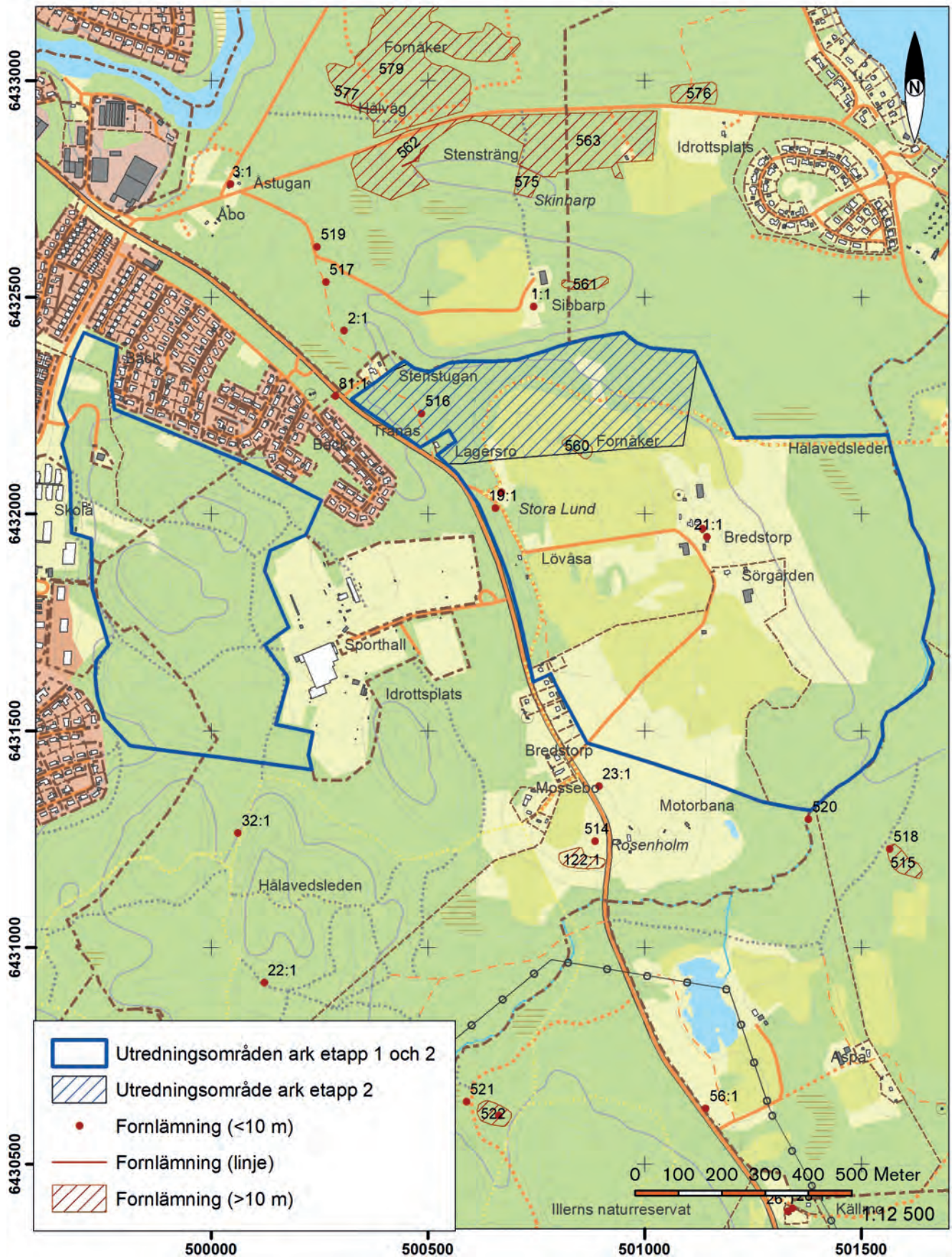
© JÖNKÖPINGS LÄNS MUSEUM 2018

## Innehåll

Inledning.....	5
Omfattning.....	5
Bredstorp.....	5
Junkaremålen.....	5
Målsättning och metod.....	6
Topografi.....	6
Fornlämnings- och kulturmiljö.....	7
Bredstorp.....	7
Tidigare undersökningar.....	9
Resultat.....	9
Landskapshistorisk analys.....	9
Området i det äldre kartmaterialet och i historiska källor.....	10
Inventeringsresultat Bredstorp.....	12
Läget före den arkeologiska utredningen.....	12
Utredningsresultat.....	12
Utredningen, etapp 2.....	13
Utredningsresultat, etapp 2.....	14
Anläggningsbeskrivningar.....	14
Fynd.....	14
Inventeringsresultat och kartanalys Junkaremålen.....	14
Inventeringsresultat.....	19
Sammanfattning.....	22
Bredstorps by som exploateringsområde.....	24
Åtgärdsförslag.....	24
Administrativa uppgifter.....	27
Referenser.....	28
Tryckta källor.....	28
Arkiv.....	28
Kartunderlag.....	28

## Bilagor

Bilaga 1. Inför planerad bebyggelse i Tranås, delen Granelund. Arkeologisk delrapport



FIGUR 1. Utredningsområdena Junkaremålen och Bredstorp. för Granelund, se bilaga 1. Utdrag ur Digitala fastighetskartans blad 64 E 3j och 64F 3a Skala 1:12 500

## Inledning

Under juni och augusti månader genomförde Jönköpings läns museum en arkeologisk utredning etapp 1, inom fastigheterna Norraby 3:1, Ekmarksberg 1:1 och 1:2, Bredstorp 3:1 och 4:1, samt Junkaremålen 2:1 i Tranås socken och kommun i anledning av planerad bostadsbyggnation.

Under september 2017 genomfördes en etapp 2-utredning av området Granelund (Norraby 3:1). Föreliggande rapport behandlar arkeologisk utredning etapp 1 och 2 för delar av området Bredstorp. För Junkaremålen bedömdes att ingen etapp 2-utredning behövdes.

Den arkeologiska utredningen över Granelundsområdet ingår som bilaga 1 i föreliggande rapport.

Vid etapp 2-utredningen kunde schaktning endast ske inom en del av Bredstorpsområdet då Södergårdens arrendatorer hade flerårig vall på några av sina åkrar. Det beslöts att schaktning inom den del av Bredstorp där vallen stod utgick. Föreliggande rapport avser således etapp1-utredning av hela Bredstorps och Junkaremålens utredningsområde, men etapp 2-utredning av Bredstorps norrgårds åkermark och delar av södergårdens åkermark. Fältansvarig för etapp 1 var Ådel Vestbö Franzén, kulturgeograf vid Jönköpings läns museum samt för etapp 2, Anna Ödéén, arkeolog vid Jönköpings läns museum. Rapportansvarig var Ådel V. Franzén.

## Omfattning

Då delen Granelund beskrivs separat i Bilaga 1 kommer rapporten i det följande att beröra delarna Bredstorp och Junkaremålen. I rapportens sammanfattade del kommer även resultaten från Granelundsområdet att beröras.

### Bredstorp

Utredningsområde Bredstorp, är beläget inom Bredstorps ägor och omfattar ca 85 ha. Inom den nordligaste delen av området skall endast en etapp 2-utredning genomföras, medan etapp 1 och 2-utredning genomförs för större delen av resterande utredningsområde. I föreliggande rapport avser etapp 2-utredningen Bredstorps norrgårds åkermark och delar av södergårdens åkermark, medan resterande delar av södergårdens åkermark utgick vid detta tillfälle och kommer att etapp2-utredas senare (FIGUR 1 OCH 2).

### Junkaremålen

Arkeologisk utredning sker också av det ca 36 hektar stora område som utgörs av Junkaremålen (FIGUR 1).

## Målsättning och metod

Den arkeologiska utredningen syftar till att fastställa förekomst av fornlämning eller annan kulturhistorisk lämning. Efter inledande arkiv och kartstudier samt genomgång av relevant litteratur genomförs en fältinventering av det aktuella området. Detta utgör etapp 1 av den arkeologiska utredningen.

Vid fältinventeringen kan områden identifieras där fornlämningar utan markering ovan mark såsom härdar, boplatslämningar eller stolphål efter hus kan misstänkas. I dessa områden avlägsnas matjorden i en etapp 2-utredning. Detta kan ske genom avbaning med grävmaskin eller upptagandet av provrutor.

Påträffade fornlämningar, kulturhistoriska lämningar eller anläggningar mäts in och beskrivs.

## Topografi

Bygderna kring Tranås präglas av kuperad topografi. Åt norr vidtar östra Holavedens bygdeskiljande utmarksområde präglat av delvis svårtillgängliga områden med skogsbeväxt storblockig morän och imponerande flyttblock, berg i dagen och igenväxande miljöer efter torp som funnits i området fram till 1900-talets början. På ömse sidor om Svartåns mynning i Sommen finns ett bräm av jämnare mark som på norrsidan hyser en golfbana på byn Norrbys gamla åkermark och söder om inloppet består av Tranås säteris inägor.

Sydväst om Tranås stad och mot Säbydalen bildar Svartåns dalgång en relativt sammanhängande jordbruksbygd i ett annars topografiskt varierande landskap.

Fastigheten Bredstorp ligger i nordostsluttande moränmark mellan 160 - 255 meter över havet. Ca 600 meter öster om fastighetsgränsen vidtar sjön Sommen och åt väster gränsar Tranås stad.

Bytterritoriets västra del präglas av ett omfattande utmarksområde med storblockig morän, stora topografiska höjdskillnader och branta skärningar. Denna del av bytterritoriet, där utredningsområdet Junkaremålen är beläget, har använts till rekreationsområde för Tranås stad. Till exempel fanns tidigare en skidbacke här och i dag används området för mountainbiking.

Den dominerande stenen inom de utmarkspräglade områdena, en rödaktig granit, bjöd ställvis på vissa tolkningsproblem. Stenen var extremt spjälkningsbenägen och vad som i förstona såg ut att vara spår efter brytning och stembearbetning kunde på flera ställen senare avföras som naturlig vittring och spjälkning.

Bredstorp skiftar karaktär öster om väg 131, den väg som går igenom fastigheten i nord-sydlig riktning, och som även finns med i äldre kartor. Öster om vägen vidtar ett svagt nordöstsluttande odlingslandskap, mestadels dominerad av beteshagar och åkermark i en plan till böljande topografi med ställvis berg i dagen.



Åt nordost utgör ett skogsparti och Ålingabäcken gräns mot grannfastigheten Smörstorp. Det aktuella utredningsområdet Bredstorp är beläget öster om vägen och består till större delen av åker och hagmark, medan Junkaremålen finns inom det västra skogsområdet, präglad av markanta topografiska skillnader och sten- till storblockig moränmark med inslag av berg i dagen.

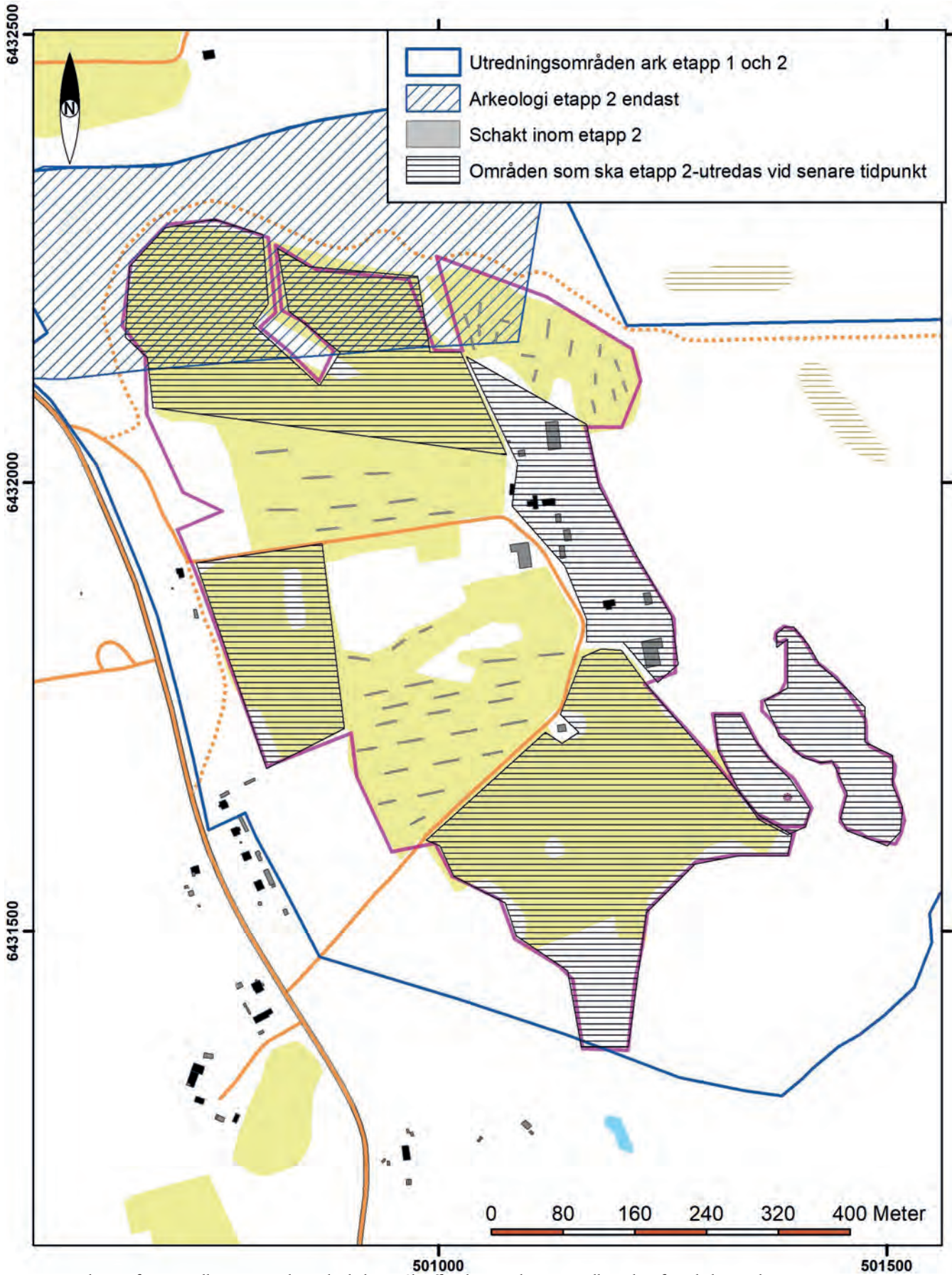
## Fornlämnings- och kulturmiljö

Området kring Sommens stränder och Svartåns dalgång utgjorde viktiga resursområden inom en stenåldersekonomi. Här har en del fyndplatser av framför allt skafthålsyxor och andra typer av stenartsyxor hittats. Dessa är goda representanter för stenålderns bosättningsmönster och återfinns ofta i närheten av sjöar och vattendrag. Gravar från perioden bronsålder och fram till yngre järnålder förekommer i liten utsträckning inom Tranåsområdets östra och norra delar, men ökar i antal söder om staden där Svartåns dalgång breder ut sig.

Det aktuella områdets fornlämningsbild präglas istället av närheten till de svårupplade och sent koloniserade gränsområdena till östra Holaveden. Bland fornlämningar och övriga kulturhistoriska lämningar dominerar torplämningar och fossil åkermark. Vi vet, utifrån tidigare undersökningar av fossil åkermark i form av röjningsrösen, att dessa ofta har anlagts under medeltid och framåt. Överhuvudtaget finns, förutom stensättningen Tranås 4:1, ett glapp i fornlämningsbilderna mellan neolitisk stenålder och medeltid.

### *Bredstorp*

Inom området Bredstorp finns: Tranås 21:1, sammanförda lämningar i form av en knuttimrad byggnad, som är registrerade som övrig kulturhistorisk lämning, Tranås 19:1, lägenhetsbebyggelse i form av en torplämning som är registrerade som övrig kulturhistorisk lämning, Tranås 50:1, lägenhetsbebyggelse i form av en torplämning, som är registrerade som övrig kulturhistorisk lämning, Tranås 516, vägmärke i form av en väghållningssten, som är registrerade som övrig kulturhistorisk lämning samt Tranås 560, fossil åker i form av ett röjningsröseområde, som är registrerade som fornlämning. Ytterligare ett antal lämningar ligger i nära anslutning till utredningsområdena, såsom Tranås 520, kvarn (fornlämning), Tranås 23:1, grav markerad av sten/block (bevakningsobjekt), Tranås 518, fossil åker i form av röjningsröseområde (övrig kulturhistorisk lämning), Tranås 518, fångstgrop för varg (fornlämning) samt Tranås 81:1, gränsmärke i form av en häradssten (övrig kulturhistorisk lämning).



FIGUR 2. I kartan framgår vilka ytor som har sökschaktats. Skrafferade områden var ej tillgängliga för schaktning hösten 2017.

### Tidigare undersökningar

År 2010 genomfördes en arkeologisk utredning etapp 1, norr om Bredstorpsområdet, inom fastigheten Tranås säteri 1:1 m.fl. Utredningen utfördes inför bostadsbyggnation av ett område benämnt Hätte II. (Jönköpings läns museum rapport 2010:47). Vid utredningen som berörde den norra delen av det nu aktuella Bredstorpsområdet, påträffades bland annat fossil åker i form av ett röjningsröseområde samt en yta som bedömdes som bra boplatsläge. Länsstyrelsen bedömde år 2010 att röjningsröseområdet, idag Tranås 560, inte skulle utredas vidare. Ytan för bra boplatsläge ingår dock inom ramen för den nu aktuella sökschaktsgrävningen under etapp 2-utredningen för Bredstorpsområdet.

År 2011 utfördes en arkeologisk utredning etapp 1, nordöst om Granelundsområdet, vid en höjd som vetter mot sjön Sommen. Anledningen var planerad nybyggnation inom fastigheten Norraby 3:1. Området består av blockrik morän och inga forn- eller kulturlämningar påträffades där (Jönköpings läns museum rapport 2011:36).

## Resultat

### Landskapshistorisk analys

Området där Sommen övergår i Svartån omges av ett näs i norr och en udde i söder. På näset var Norrby säteri beläget och på den södra åstranden, på udden fanns Tranås säteri. Tranås var redan under medeltiden i frälseägo och omnämns med underlydande enheter, laxfiske och kvarnar år 1383 då frälsemannen Karl Magnusson skänkte komplexet till Vadstena kloster. I de ”underlydande lägenheterna” ingick med säkerhet Hätte, Sibbarp och Skinnarp som 1447 anges som avgärdatorp under Tranås.

Gården Tranås kom dock åter i frälsehänder i samband med indragandet av kyrkogods under Gustav I och vid reduktionen betecknades Stora Tranås som socknens äldsta sätesgård. År 1629 köpte Bror Andersson Rålamb de fem intilliggande hemmanen Hätte, Sibbarp Skinnarp samt två hemman i Norrby av kronan (Almquist 1976:1594-1596). På så sätt återfick Tranås gård tre av de medeltida underlydande torpen och det är inte omöjligt att även Norrby var en del av det medeltida Tranåsgodset som donerades 1383 (Bååth 1983:del 2).

Norrby kom därefter att ligga som ladugård till Stora Tranås, vilket innebär att den var förvaltningsgård och avelsgård till säteriet.

I byn Bredstorp omnämns under 1400-talet ett torp under Vadstena kloster som senast 1466 var öde. Det låg under samma landgille som Hätte och uppenbarligen har vi även här ytterligare en del av det medeltida Tranåsgodset. I 1500-talets jordeböcker omtalas torpet som en utjord under Vadstena, torpet har således

**FAKTA****Jordeboksmaterial**

Excerpering av jordeboksmaterialet har inte kunnat göras inom ramen för föreliggande utredning, utan bygger på Käthe Bååths noggrant upplagda kasuistik (Bååth 1983, del II).

En frälsegård är känd i Bredstorp senast 1486, i jordeboken 1530 anges den tillhörig T. Bonde. Denna gård finns med i jordeböckerna perioden ut.

Ett torp som låg under Vadstena kloster är känt i Bredstorp från 1447 och 1457, men omtalas som öde 1466. År 1480, 1500 och 1545 anges dock att en Vadstenaenhet är inlagd under granngården Hättes avrad. I jordeböckerna från 1543 och 1566 omtalas återigen en utjord (1543: klosterpata) under Vadstena kloster. 1566 tar jordeboken dock med ett Vadstena nybygge i Bredstorp (Bååth, 1983, del II, s. 24). Både en ödegård och ett nybygge under Vadstena kloster skall således ha funnits i Bredstorp vid samma tid. Nybygget måste dessutom ha tillkommit innan Gustav Vasas indragning av klostergoods.

En snabb koll i Smålands handlingar, 1580:17 ger vid handen att Bredstorp vid denna tid bestod av frälsehemmanet och Vadstenakloster-nybygget. Inget anges i jordeboken om eventuella utjordar.

förvandlats till en ödegård. År 1543 fanns i Bredstorp en frälsegård och ett nybygge. Inom utredningsområdets sydvästra del finns Junkaremålen ägor. Gården saknar äldre kartor men även Junkaremålen beskrivs som klosterutjord på 1550-talet, men som nybygge 1566. En återupptagen ödegård således. Troligen är det Junkaremålen som gömmer sig bakom rubriken ”Ödetorp till Tranås gård” i Vadstena klostrets jordebok (Bååth, 1983:del II). Även Junkaremålen kan således räknas till det medeltida godskomplexet kring Svartåns inlopp.

Hela utredningsområdet med de tre delarna Granelund, Bredstorp och Junkaremålen är således beläget inom ett område som sannolikt ingått i en och samma godsbildning från senast högmedeltid och framåt. Donationer från frälset till olika klosterstiftelser var vanliga under perioden från ca 1350 och framåt och donationen av Tranåsgodset måste ha medfört ett stort tillskott till Vadstenas klostrets ekonomi med tanke på de många underlydande enheterna under Tranås gård samt dess kvarnar och fiskeanordningar.

Vid storskiftet var frälsegården, alltså Bredstorp Norrgård, tillhörig släkten Bonde medan Södergården redovisas som ett fjärdedels frälsehemman under släkten Gyllenhammar. Klosternybygget hade således övergått i frälseägo.

I detta sammanhang ska utmark- och skogsresurserna inte glömmas bort. Stora delar av utredningsområdet består av tidigare utmark. Här fanns betesmark åt boskapen, skog till lövfodertäkt, virke till hus och gårdsgårdar och ved samt skog till svedjande.

**Området i det äldre kartmaterialet och i historiska källor**

I kartorna från 1700- och 1800-talet uppvisar Norrby och Tranås åkermark fördelad i två gårderna medan Bredstorp, Hätte, Sibbarp och Skinnarp har åkermarken fördelad på tre gårderna. Inga kartor redovisar tegskifte, men i texten till storskifteskartan över Bredstorp nämns uttryckligen att norr- och södergården haft sina inägor tegskiftade.

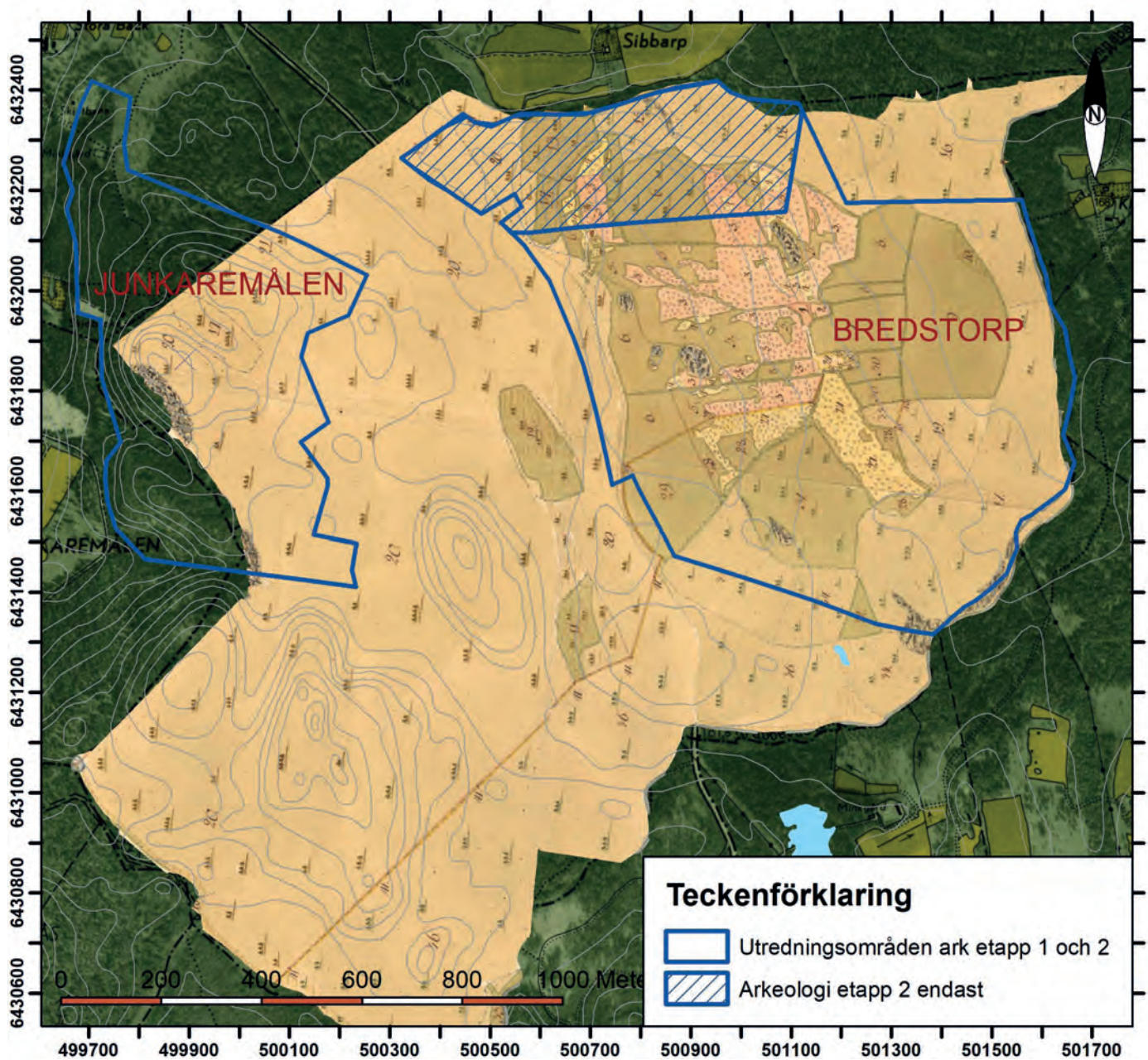
Kartanalysen som kommer att prioriteras i föreliggande utredning gäller storskifteskartan över Bredstorp från 1760, ett tidigt storskifte i en by som uppvisar flera klassiska drag med avseende på bymiljöer i denna del av Småland. Vid skiftet anges det att jordägarna kom överens om ett radikalt skifte, på så sätt att de två gårdarna fick sina respektive ägor helt åtskilda från varandra. Vid ett senare storskifte 1816 kom norrgårdens två hemmansbruk att delas i två skiften. Något laga skifte behövdes aldrig i Bredstorp.

Ett slående inslag i den renoverade kartan (E110-11:1) är de många röjningsrösen i åkermarken. För att kontrollera om rösen mest var ditritade som schabloner anlätades konceptkartan (06-säb-53) som inte bara var lika nerlusat med röjningsrösen, men där lantmätare Peder Duker dessutom intill de tre gårderna i siffror angett antalet röjningsrösen. Så fanns i Norra gårdet ”in alles 133 rör”, i Mellomgårdet: 242 rösen och i Södra gårdet: 269 rösen (Svårläst

siffror). Endast på något enstaka ställe har rösen även ritats ut i omkringliggande ängsmark, möjligen för att antyda att rösen fortsatte utanför åkermarken. Ett av inventeringens resultat (se nedan) var den stora mängd röjningsrösen i Bredstorps ängs- och hagmark. Ett annat slående inslag i dagens bymiljö var de stora och många stentippar som omgav närmast stenfria åkrar. Det var hit sten från de ca 650 röjningsrösen forslades när plogen infördes i Bredstorp under 1800-talets mitt och slut.

Två hagar inom byns norra del var benämnda Stenkätten och Stenrödjan, vilket indikerade stenröjning även i detta område. Vid inventeringen kunde konstateras att röjningsrösen fanns inom Stenrödjan, men att Stenkätten snarast var ett morasområde med stenig och blockrig morän. Stenrödjan låg inom den del av utred-

FIGUR 3. Utredningsområde Bredstorps och delar av Junkaremålen täcks av storskifteskartan från 1760 över Bredstorp. Röjningsrösen i Bredstorps åkermark som lantmätare Duker får till ca 650 röjningsrösen är bara en del av alla rösen som fanns inom inägomarken. I dag är rösen borta från åkern men återfinns i äldre ängsmark och i hagarna





FIGUR 4. Rönjningsrösen och kanske en och annan förhistorisk grav ligger i dag i stentippar och murar kring dagens åkermark. Det var under 1800-talet rönjningsrösen försvann från åkermarken i samband med att man övergick från årder till plog.

ningsområdet som etapp 1-utreddes 2010 (Jönköpings läns museum Arkeologisk rapport 2010:47).

Inom byns norra del fanns i kartan två husschabloner omgivna av åkermark och ängsmark. Detta var dels ett soldattorp under Bredstorp samt ett dagsverkstorp. I nästa karta över området, Generalstabskartan från ca 1880 framgår att soldattorpet har flyttats något säderut och blivit identiskt med Tranås 50:1, medan dagsverkstorpet lagts ner eller flyttat till den icke avstyckade lägenheten Lövåsa.

### Inventeringsresultat Bredstorp

#### *Läget före den arkeologiska utredningen*

Som nämnts ovan förefaller det sannolikt att någon del av Bredstorps by fanns med i donationen av Tranås säteris godsmassa till Vadstena kloster år 1383, men det är först under 1400-talets mitt och senare hälft som vi har skriftliga belägg för en by med två gårdar i Bredstorp. Hypotetiskt sett skulle byn kunna vara en tidigmedeltida etablering inom ett tidigare icke-uppodlat område.

Avsaknaden av förhistoriska gravar är slående. Förutom Tranås 23:1 som förefaller ha utgjorts av en domarring eller ett område med resta stenar - gravtyper som var vanliga under äldre järnålder fanns inga registrerade gravar inom fastigheten eller dess närhet.

Innan utredningen fanns endast ett fåtal övriga kulturhistoriska lämningar inom utredningsområde Bredstorp. En väghållningssten (Tranås 516,) två lämningar efter tidigare torp (Tranås 19:1 och 50:1) samt sentida bebyggelse i form av ett knuttimrat uthus i två våningar med tegeltak på Bredstorps södergårds gårdstomt (Tranås 21:1) var de enda registrerade lämningarna. Inga av dessa var forn lämningar (FIGUR 12-13).

Strax söder om utredningsområde Bredstorp fanns vidare: Tranås 23:1, bevakningsobjekt, plats för område med resta stenar som successivt kom att tas bort under 1900-talet utan antikvarisk medverkan (FIGUR 14).

#### *Utredningsresultat*

Fossil åkermark i form av områden med rönjningsrösen upptäcktes på flera ställen inom utredningsområde Bredstorp. (Id 7, 8, 12, 16, 17, 19, 22 och 29) Även ensamliggande rönjningsrösen av ålderdomlig karaktär har tagits med i tabellen och i kartorna (Id 1, 2, 5, 6, 11, 13, 14, 24, 26, 27 och 28) (tabell 1, FIGUR 5-6, 12-14). Områdena med rönjningsrösen är framför allt belägna inom hagmarken i utredningområdets södra del. I kapitlet om storskifteskartan över Bredstorp redovisas hur rönjningsrösen tidigare funnits i hundratal inom byns åkermark och de nuvarande rönjningsröseområdena skall knytas till en bild där större delen av utredningsområdet ständigt röjdes på sten för att tillgängliggöra mark för olika brukningssyften, framför allt odling.

Den fossila åkermarken i Bredstorps hagar är således rester efter omfattande röjningsverksamhet under företrädesvis medeltid, men här kan också finnas inslag av förhistorisk röjning, eller röjningsverksamhet under efterreformatorisk tid. Den fossila åkermarken har bedömts som fornlämning, utom ett område, Id 17, där röjningsröseerna hade en avgjort sentida karaktär. Detta område bedömdes som övrig kulturhistorisk lämning.

Inom den fossila åkermarken upptäcktes tre gravar (Id 20, 21 och 23) och det är vidare möjligt att strukturer efter bosättning i form av härdar, stolphål eller låga husgrunder kan finnas under matjordslagret inom områdena. Därför har de flesta områdena med fossil åkermark också bedömts som möjliga boplatslägen (Boplatsläge A-C).

Kartan över Bredstorp från 1760 redogör för två kvarnställen som inte finns med i FMIS. Id 18 ligger på Bredstorps fastighetsgräns åt sydost som tillika utgör gräns för utredningsområde Bredstorp. Kvarnen beskrivs som öde redan 1760 men det finns fortfarande lämningar efter en utrasad fördämningsvall samt stenansamlingar i åfåran där själva kvarnen bör ha legat. Kvarnlämningen bedöms som fornlämning (FIGUR 7).

Bredstorps äldre bytomt bestod enligt 1760 års karta av två gårdslägen på ca 100 meters avstånd från varandra. Inga hus har ritats ut i kartan, varför vi inte vet hur tomternas interna arrondering såg ut. Bytomten enligt 1760 års utbredning tas med som Id 10, övrig kulturhistorisk lämning.

Bredstorps bytomt kom aldrig att splittras genom laga skifte och de nuvarande gårdarna ligger i samma lägen som vid storskiftet 1760 och 1816 för Norrgårdens del.

Inom byterritoriets norra del låg 1760 dels ett soldattorp, dels ett dagsverkstorp (Id 30 och 31). Marken är i dag åkermark och området ingår i Boplatsläge A. Mellan 1816 och ca 1880 då generalstabskartan upprättas flyttades soldattorpet ca 100 meter söderut och detta läge är identiskt med Tranås 50:1. Ytterligare ett torp kom att etableras i området, nämligen torpet Lövåsa som fortfarande var bebyggt på 1950-talet (Tranås 19:1). Det är möjligt att både soldattorpet och dagsverkstorpet flyttades söderut i samband med att Bredstorp ville utöka sin åkermark åt det håll där torpen låg. De äldre tomterna till soldattorpet och dagsverkstorpet är fornlämning.

## Utredningen, etapp 2

Under slutet av november månad 2017 genomfördes en etapp 2-utredning inom Bredstorps norrgårds åkermark samt inom delar av södergårdens åker. Syftet med etapp-2 utredningen var att fastställa om lämningar efter bosättning eller andra aktiviteter kunde finnas under matjordslagret.

Utredningen genomfördes genom att 48 schakt till en sammanlagd längd om 1000 meter togs upp inom ett ca 35 hektar stort

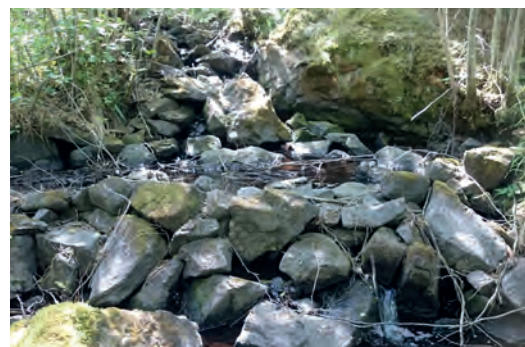


FIGUR 5. Röjningsröse inom den fossila åkermarken, område Id 22.



FIGUR 6. Röjningsrösen inom den fossila åkermarken Id 12.

FIGUR 7. Utrasad del av äldre kvarnanläggning, Id 18. Kvarnen fanns med på kartan från 1760 och beskrivs då som ödelagd.





FIGUR 8. För att fastställa om fornlämningar utan synlig markering ovan mark finns i området genomförs en etapp 2-utredning där matjorden avlägsnas för att eventuella härदार eller stolphål ska kunna framträda.



FIGUR 9. Anläggning 221. En hård med inslag av skörbränd sten.

FIGUR 10. Anläggning 250. En hård med skörbränd sten. I anläggningen framkom en bit bränt ben



område (FIGUR 2, 8 OCH 11). Matjordslagret som var 0,2-0,4 meter djupt bestod av brun, ställvis något grusig, humös, siltig morän. Underliggande grund var beige till ljusbrun siltig morän.

De ytor som undersöktes var skördade, medan områden som bestod av flerårig vall fick utgå vid detta tillfälle.

### Utredningsresultat etapp 2

Två anläggningar i form av härदार framkom under denna del av etapp 2-utredningen:

#### *Anläggningsbeskrivningar*

A221 Hård, oval till formen och 0,6 x 0,4 meter (N-S). Den innehöll, så långt synligt, ett 15-tal skörbrända och sotiga stenar i storleken 0,05-0,15 meter. En litet snitt togs i anläggningen och ett djup på 0,1 meter kunde konstateras. Fyllningen i anläggningen bestod av svart, sotig, humös silt. Ett kolprov insamlades.

A250 Hård, rund och 0,7 meter i diameter. Något flammig, med inslag av underliggande grund. Fyllningen av svart, sotig, humös silt var koncentrerad till anläggningens västra del. Så långt synligt ett 20-tal sotiga och skörbrända stenar i storleken 0,05-0,15 meter. Ett litet snitt togs i anläggningen och ett djup på 0,1 meter kunde konstateras. En bit bränt ben insamlades vid dokumentationen.

#### *Fynd*

Förekomsten av bränt ben i A250 kan antyda att det i området finns brandgravar utan synlig markering ovan mark eller att synliga gravar funnits men monterats ner i samband med borttagande av röjningsrösen från åkrarna under 1800-talet. Benbiten var 1,2 cm lång, 0,5 cm bred och 0,3 cm tjock. Den tillvaratogs ej.

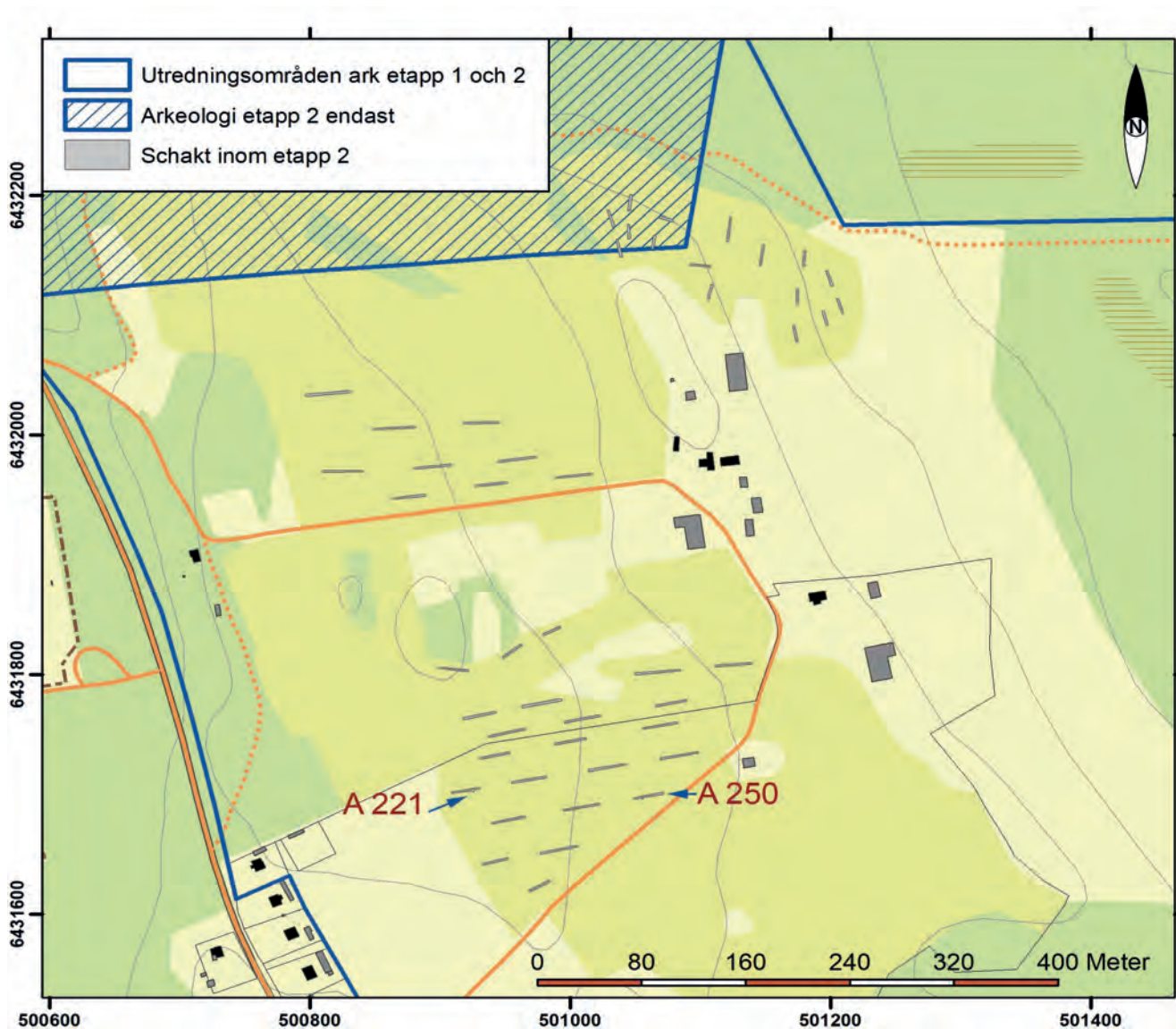
### Inventeringsresultat och kartanalys Junkaremålen

Utredningsområdet Junkaremålen ligger trots namnet till större delen inom fastigheten Bredstorp men området går i sydväst in på Junkaremålen ägor. Junkaremålen var på 1950-talet en jordbruksfastighet belägen mellan Bredstorp i öster och Svartån i väster.

Utredningsområdet Junkaremålen beskrivs i kartan över Bredstorp från 1760 som Moen: "Af merendels mager och stenig, dels något bättre betesmark, bevuxen nog med större och mindre Fur, dugligt till Byggningswerke, samt något gran och ahl, hvar uti finnes all nödig tarfveskog, och med hagarnas tillhjälp, sommarbete för kreaturen". Inom en mindre hägnad finns Grävlinge- och häst-hagen: "Bestående av dalfäld god och dels magrare höglänt stenig betesmark, hvarföre 1/6 del afgår, bevuxen med någon arre (*småal*) och Furuskog".

Utredningsområdet präglas framför allt av stora höjdskillnader vilket något motsägs av den övergripande namnet Moen, som van-





FIGUR 11. Karta över de schakt som tagits upp inom utredningens etapp 2.

ligen betecknar sanddominerad slätmark. Att området användes till bete och skogstät framgår av den omväxlande topografin och avsaknaden av plana, uppodlingsbara ytor.

Områdets roll som rekreationsområde för Tranåsborna visas inte minst av att det inom området tidigare fanns en skidbacke, utmärkerad på 1950-talets ekonomiska karta. Området för skidbacken såg i dag ut som en brant och gigantisk inskärning i ett naturligt höjdparti, men i övrigt påträffades inga lämningar som påminde om denna verksamhet.

Området var i dag genomkorsad av stigar och småvägar samt i de brantare sluttningarna och i distinkta krönpartier, smala nerkörda spår efter mountainbikes och motordrivna tvåhjuliga fordon. Områdets topografi bör utgöra de optimala förutsättningarna för denna typ av sport.

**Tabell 1.** Tidigare kända och nyupptäckta fornlämningar och kulturhistoriska lämningar inom utredningsområde Bredstorp och Junkaremålen.

Objekt nr /Karta	Lämningstyp	Beskrivning	Antikvarisk bedömning	Kommentar
RAÄ Tranås 516 Fig 12	Vägmärke	Väghållningssten, grå bergart. 0,4 meter hög, 0,4 meter bred och 0,2 meter tjock. Med texten: No11/Gransbo/388AL/2292,3 m	Övrig kulturhistorisk lämning	
Id 1 Fig 13	Stentipp	Röjningsröse, 7 meter i diameter och 0,7 meter högt. Glest övermossad fyllning av 0,4-0,6 meter stora stenar. Sentida	Ej FMIS	.
Id 2 Fig 13	Stentipp	Röjningsröse 9 x 5 meter stort (N-S) och 0,5 meter högt. Sentida	Ej FMIS	
Tranås 560 Fig 12	Fossil åkermark	Röjningsröseområde, ca 70 x 30 meter (NV-SÖ), bestående av nio röjningsrösen, 3-6 meter i diameter och 0,2-0,6 meter höga. Påträffat vid arkeologisk utredning år 2010. (Raä dnr: 3.4.2-568-2011)	Fornlämning	Kan bli föremål för arkeologisk förundersökning
Id 3 Fig 12	Hägnad	Stensatt terrass, 1,5-2 meter bred och 0,4 meter hög. Belamrad med äldre och yngre röjningssten.	Fornlämning	Kan bli föremål för arkeologisk förundersökning
Tranås 50:1 Fig 12	Lägenhetsbebyggelse	Torplämning, bestående av en husgrund med tydlig eldstadsrest, på vilken står en plåtskylt med följande text inristad: SOLDT. NO 120 BREDSTORPSTUGAN BREDSTORP N.1980	Övrig kulturhistorisk lämning	
Tranås 19:1 Fig 12	Lägenhetsbebyggelse	Torplämning, sentida, bestående av en husgrund på vilken en plåtskylt står med följande text inristad: ST. LUND BREDSTORP N.1980. Området var bebyggt ca 1950	Övrig kulturhistorisk lämning	
Id 4 Fig 12	Byggnad, sentida	Källare till torpet Lund. Kallmurad med ett 4 x 2,5 meter stort källarum (NO-SV). Källaren är ca 1,8 meter djup och har en ca 0,6 meter bred mur. Öppning åt nordväst	Övrig kulturhistorisk lämning	
Id 5 Fig 12	Röjningsröse	Röjningsröse, 2,5 meter i diameter och 0,2 meter högt. Uppkastad mot berg i dagen. Sentida	Övrig kulturhistorisk lämning	
Id 6 Fig 13	Stentipp	Stentipp/röjningsröse, 7 x 5 meter (Ö-V) och 0,4 meter högt. Vällagd åt väster, men sladdrigt åt öster. Sentida.	Ej FMIS	
Id 7 Fig 13	Fossil åker	Terrass, ca 70 meter lång, 1-3,5 meter bred och 0,2-0,5 meter hög. Glest stensatt, lutning åt öster. Avgränsar åkeryta som fanns på 1950-talet.	Övrig kulturhistorisk lämning	
Id 8 Fig 12	Fossil åkermark	Inom ett 55 x 20 meter stort område finns 1. Tre stensträngar: en längre och två kortare: a) 18 meter lång, (N-S) b) 8 meter lång (V-Ö) och c) 6 meter lång. Stensträngarna är 0,7 meter breda och 0,3 meter höga. Dels äldre nersjunken karaktär, dels belamrad med sentida röjningssten. 2. Tre röjningsrösen: a) 3,5 meter i diameter och 0,3 meter högt. Måttligt övermossad fyllning av 0,25-0,4 meter stora stenar. b) 4 meter i diameter och 0,3 meter högt Glest övermossad fyllning av 0,3-0,5 meter stora stenar. c) Röjningsröse, 4 x 2 meter (N-S), 0,15 meter högt av 0,1-0,25 meter stora stenar. Mellan röjningsrösen är en ca 50 x 20 meter stor röjd yta.	Fornlämning	Kan bli föremål för arkeologisk förundersökning
Id 9 Fig 12	Lägenhetsbebyggelse, plats för.	Plats för skylt till torpet Lövås under Bredstorp. Torpet var bebott ca 1950.	Övrig kulturhistorisk lämning	
Id 10 Fig 13	Bytomt	Inom ett 160 meter långt (N-S) och 20-80 meter bredd område är Bredstorps gamla bytomt, bestående av två gårdslägen med väg mellan. Bytomtens avgränsning bygger på storskifteskartan över Bredstorp från 1760	Övrig kulturhistorisk lämning	

Objekt nr /Karta	Lämningstyp	Beskrivning	Antikvarisk bedömning	Kommentar
Tranås 21:1 Fig 13	Sentida byggnad	Byggnad, bestående av ett knuttimrat uthus i två våningar med tegeltak. Uthuset är delat på mitten och har två ingångar	Övrig kulturhistorisk lämning	
Id 11 Fig 13	Röjningsröse	Röjningsröse, 4 meter i diameter och 0,2 meter högt. Kraftigt övermossad fyllning av 0,1 meter stora stenar	Fornlämning	Kan bli föremål för arkeologisk förundersökning
Id 12 Fig 13	Fossil åker	Område med röjningsrösen, 120 x 30-60 meter stort (N-S), bestående av ca 25 röjningsrösen, 2,5-4 meter i diameter och 0,2-0,5 meter höga. Fyllning av 0,1-0,35 meter stora stenar. Ålderdomligt	Fornlämning	Kan bli föremål för arkeologisk förundersökning
Id 13 Fig 13	Röjningsröse	Röjningsröse, 2 meter i diameter och 0,2 meter högt. Ålderdomligt	Fornlämning	Kan bli föremål för arkeologisk förundersökning
Id 14 Fig 13	Röjningsröse	Röjningsröse, 2,5 meter i diameter och 0,3 meter högt. Kraftig övermossad fyllning av 0,15-0,25 meter stora stenar. Id 14 ingår i Id 15 .	Fornlämning	Kan bli föremål för arkeologisk förundersökning
Id 15 Fig 13	Hägnad	Stensträng, 32 meter lång, 2 meter bred och 0,2 meter hög. Flerradig, en-till tvåskiftad	Fornlämning	Kan bli föremål för arkeologisk förundersökning
Id 16 Fig 13	Fossil åkermark	Område med röjningsrösen, 60 x 30 meter (Ö-V), bestående av ca 25 röjningsrösen, 2-6 meter i diameter och 0,2-0,5 meter höga. Ålderdomlig karaktär. Enstaka röjningsrösen är omrörda	Fornlämning	Kan bli föremål för arkeologisk förundersökning
Id 17 Fig 13	Fossil åkermark	Område med röjningsrösen, 34 x 12 meter (V-Ö), bestående av ca 5 röjningsrösen av sentida karaktär	Övrig kulturhistorisk lämning	
Id 18 Fig 13	Kvarn	Lämningar efter kvarnställe med damm. Inom ett 8 x 8 meter stort område finns lämningar efter kvarndamm i form av en utrasad kallmur, 4 meter lång, ca 0,6 meter hög och 0,5 meter bred. 5 meter nedströms finns samling av sten som kan ha varit nedre kant av damm eller rest efter själva kvarnanläggningen, ca 3 meter lång, och 0,7 meter bred. Kvarnen finns med på storskifteskartan över Bredstorp från 1760 och betecknas då som "En ödelagd skvaltkvarn"	Fornlämning	Kan bli föremål för arkeologisk förundersökning
Id 19 Fig 12	Fossil åkermark	Inom ett 250 x 155 meter stort område (N-S) finns ca 45 röjningsrösen av ålderdomlig karaktär, 2,5-4 meter i diameter och 0,15-0,4 meter höga. Flera röjningsrösen är belämrade med sentida odlingssten.	Fornlämning	Kan bli föremål för arkeologisk förundersökning
Id 20 Fig 12	Grav?	Stensättning ?, rund, 6 meter i diameter och 0,4 meter hög. I norr kraftig men i söder måttligt övermossad fyllning av 0,15-0,4 meter stora stenar. Kan vara röjningsröse, men form, karaktär och material talar för grav.	Fornlämning	Kan bli föremål för arkeologisk förundersökning
Id 21 Fig 12	Grav	Stensättning, rund, 5 meter i diameter och 0,4 meter hög. Delvis övermossad fyllning av 0,15-0,3 meter stora stenar.	Fornlämning	Kan bli föremål för arkeologisk förundersökning
Id 22 Fig 12	Fossil åkermark	Inom ett 290 x 200 meter stort område (V-Ö) finns ca 150 röjningsrösen av ålderdomlig karaktär, mestadels 2,5-4 meter i diameter och 0,1-0,3 meter höga. Mycket vållagda och mestadels runda.	Fornlämning	Kan bli föremål för arkeologisk förundersökning
Id 23 Fig 12	Grav	Stensättning, rund, 6,5 meter i diameter och 0,4 meter hög. Glest övermossad fyllning av 0,1-0,4 meter stora stenar. Antydning till kantkedja i söder av 0,4 meter stora stenar.	Fornlämning	Delen som ligger inom utredningsområdet kan bli föremål för arkeologisk förundersökning

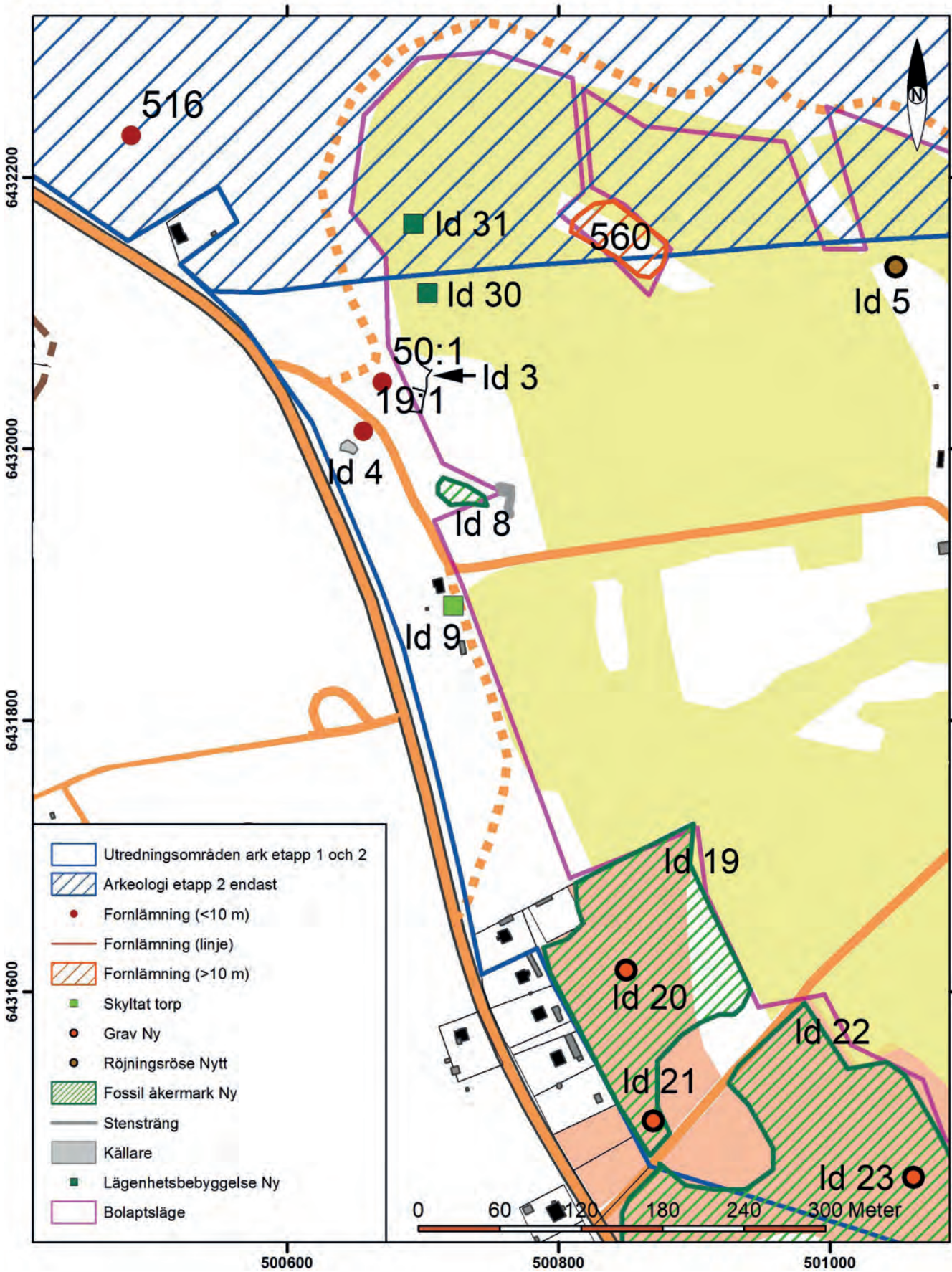
Objekt nr /Karta	Lämningstyp	Beskrivning	Antikvarisk bedömning	Kommentar
Id 24 Fig 13	Röjningsröse	Röjningsröse, 5 x 3 meter (Ö-V) och ca 0,3 meter högt. Kraftigt övermossad fyllning av 0,1-0,2 meter stora stenar	Fornlämning	Kan bli föremål för arkeologisk förundersökning
Tranås 23:1 Fig 14	Grav markerad av sten/block	Resta stenar, borttagna. Enlig 1948 års inventering skall på platsen ha funnits en del resta stenar, tre till antalet enligt landsfiskalen i Tranås, Sigurd Pira. I dag gränsar området mot vallarna kring en motocrossbana. Resterande stenar togs troligen bort i samband med att banan byggdes	Bevakning	Beläget utanför utredningsområdet
Id 25 Fig 14	Kommunikations-historisk lämning	Stensatt vägbank, 80 meter lång (N-S), 2,5 meter bred och 0,1-0,2 meter hög. Stensatt med 0,05-0,2 meter stora stenar på ömse sidor. Vägen är markerad som mindre körväg på 1950-talets ekonomiska karta	Övrig kulturhistorisk lämning	
Id 26 Fig 14	Röjningsröse	Röjningsröse, 2,5 meter i diameter och 0,15 meter högt	Fornlämning	Kan bli föremål för arkeologisk förundersökning
Id 27 Fig 14	Röjningsröse	Röjningsröse, 2 meter i diameter och 0,2 meter högt	Fornlämning	Kan bli föremål för arkeologisk förundersökning
Id 28 Fig 12	Röjningsröse	Röjningsröse, 3,5 meter i diameter och 0,3 meter högt	Fornlämning	Kan bli föremål för arkeologisk förundersökning
Id 29 Fig 12	Fossil åker	Inom ett 255 x 15 - 50 meter stort område finns ca 50 röjningsrösen av ålderdomlig karaktär, mestadels 2,5-4 meter i diameter och 0,1-0,3 meter höga	Fornlämning	Kan bli föremål för arkeologisk förundersökning
Id 30 Fig 12	Lägenhetsbebyggelse, plats för	Enligt storskifteskartan från 1760 låg ett soldattorp på platsen Torpet flyttade härifrån innan 1880	Fornlämning	
Id 31 Fig 12	Lägenhetsbebyggelse, plats för	Enligt storskifteskartan från 1760 låg ett dagsverkstorp på platsen	Fornlämning	
Tranås 520	Kvarn, plats för	Kvarnplats enligt storskifteskarta 1760 (06-säb-53). Kvarnen anges på kartan som "ödelagd enfota miölquarn till Södergården" På platsen är en fördämningsvall ca 6 meter lång, 1 meter bred och 0,3 meter hög.	Fornlämning	Beläget utanför utredningsområdet
Boplats-läge A Fig 12-14	Boplatsläge	Inom en ca 35 hektar stor yta är flera sammanhängande områden och enstaka lägen där förhistorisk eller medeltida boplatslämningar kan finnas under matjorden.	Delvis fastställd	Utredning etapp 2 är delvis genomförd.
Boplats-läge B Fig 13	Boplatsläge	Inom ett ca 0,6 hektar stort område bestående av hagmark är boplatsläge där förhistorisk eller medeltida boplatslämningar kan finnas under matjorden.	Ej fastställd	Utredning etapp 2 ännu ej genomförd
Boplats-läge C Fig 13	Boplatsläge	Inom ett ca 1,5 hektar stort område beläget i hagmark är boplatsläge där förhistorisk eller medeltida boplatslämningar kan finnas under matjorden.	Ej fastställd	Utredning etapp 2 ännu ej genomförd
Id 32 Fig 15	Brott (?)	Inom ett 10 x 5 meter stort område (NV-SO) finns fem större block samt stora mängder spillsten av enhetlig tät granit.	Bevakas	
Id 33 Fig 15	Brott	Stenbrott och aktivitetsyta. Inom ett 60 x 30 meter stort område (NV-SO) finns dels ett ca 25 meter stort spillstensvarp efter brottverksamhet i sluttning från backkrön, dels en växtmiljö med äldre kulturväxter såsom rosbestånd.	Bevakas	

Förklaringar	
Antikvarisk bedömning	
Fornlämning	Fornlämning är lämningar som vid registreringstillfället bedömts omfattas av skydd enligt Kulturmiljölagen. För att en lämning ska kunna bedömas som fornlämning krävs att den från forna tider, att den tillkommit genom äldre tiders bruk och att den är varaktigt övergiven och kan antas ha tillkommit före 1850.
Övrig kulturhistorisk lämning	Övrig kulturhistorisk lämning används för kulturhistoriska lämningar som enligt rådande praxis vid registreringstillfället inte utgör fornlämning men som ändå anses ha ett antikvariskt värde. Annan lagstiftning kan även vara rådande och ge lämningen ett skydd.
Bevakningsobjekt	Bevakningsobjekt, dvs det går inte att säkert avgöra om det är fornlämning, alternativt det är svårt att göra en besiktning/bedömning på grund av t.ex. tät vegetation (används endast i undantagsfall)
Uppgift om	Uppgift om fyndplats, torp etc, där fysiska spår inte kan ses på platsen.
Ej fastställd	Den antikvariska bedömningen har inte fastställts. Avser t ex boplatslägen där en arkeologisk utredning etapp 2 krävs för att fastställa om det är en fornlämning.

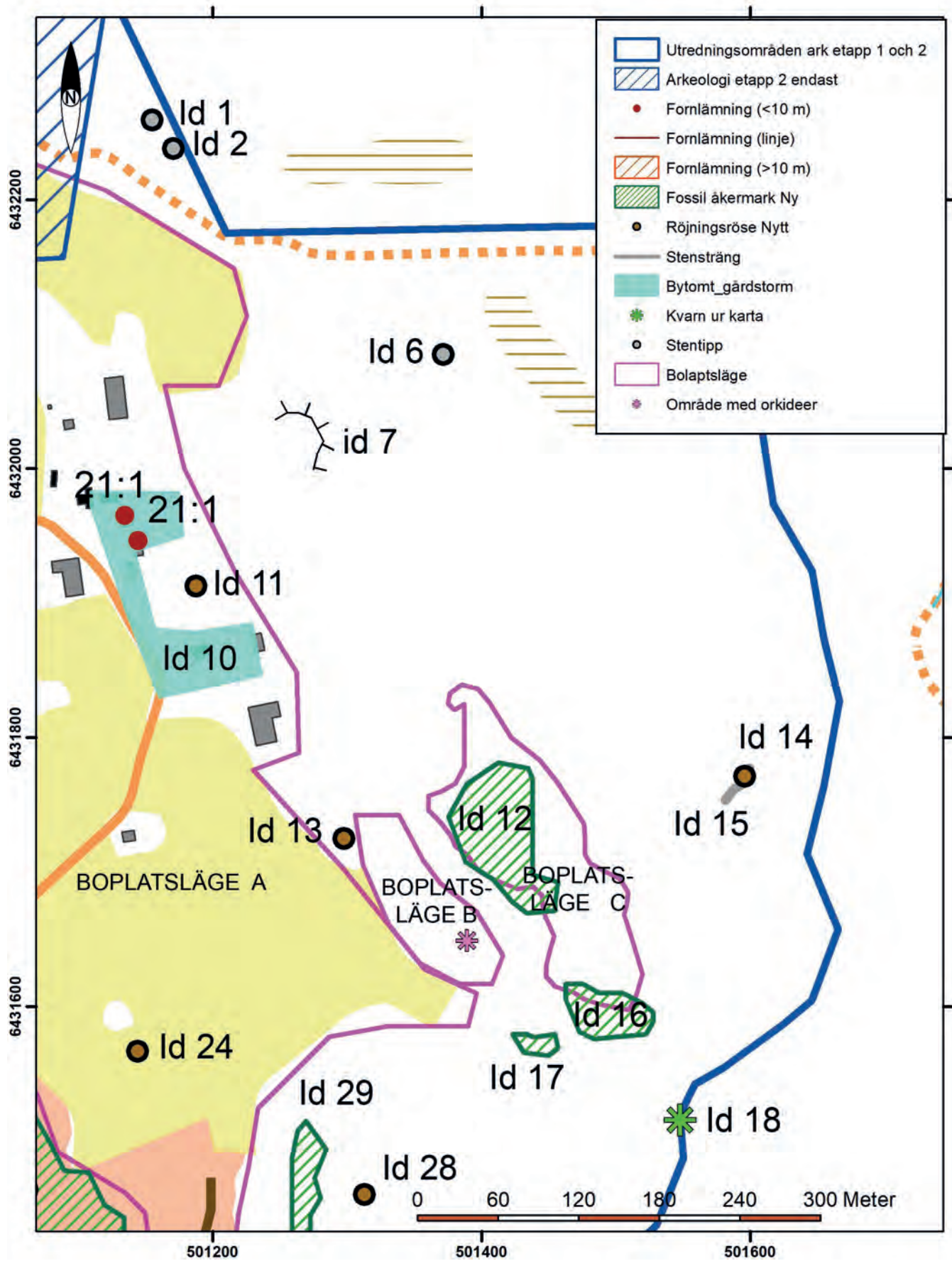
Inom området fanns stora mängder spjälkad och splittrad sten av granit. Det som på flera ställen i förstone tolkades som områden för stenbrytning fick efter ett tag avskrivas och tolkas i nuläget som naturliga processer där en mycket spjälkningsbenägen granitsort dominerar berggrunden i området. Icke desto mindre fanns ett område där mängder av sten föreföll ha deponerats i ett mycket omfattande varp och som av mig har tolkats som brytningsområde för sten.

#### *Inventeringsresultat*

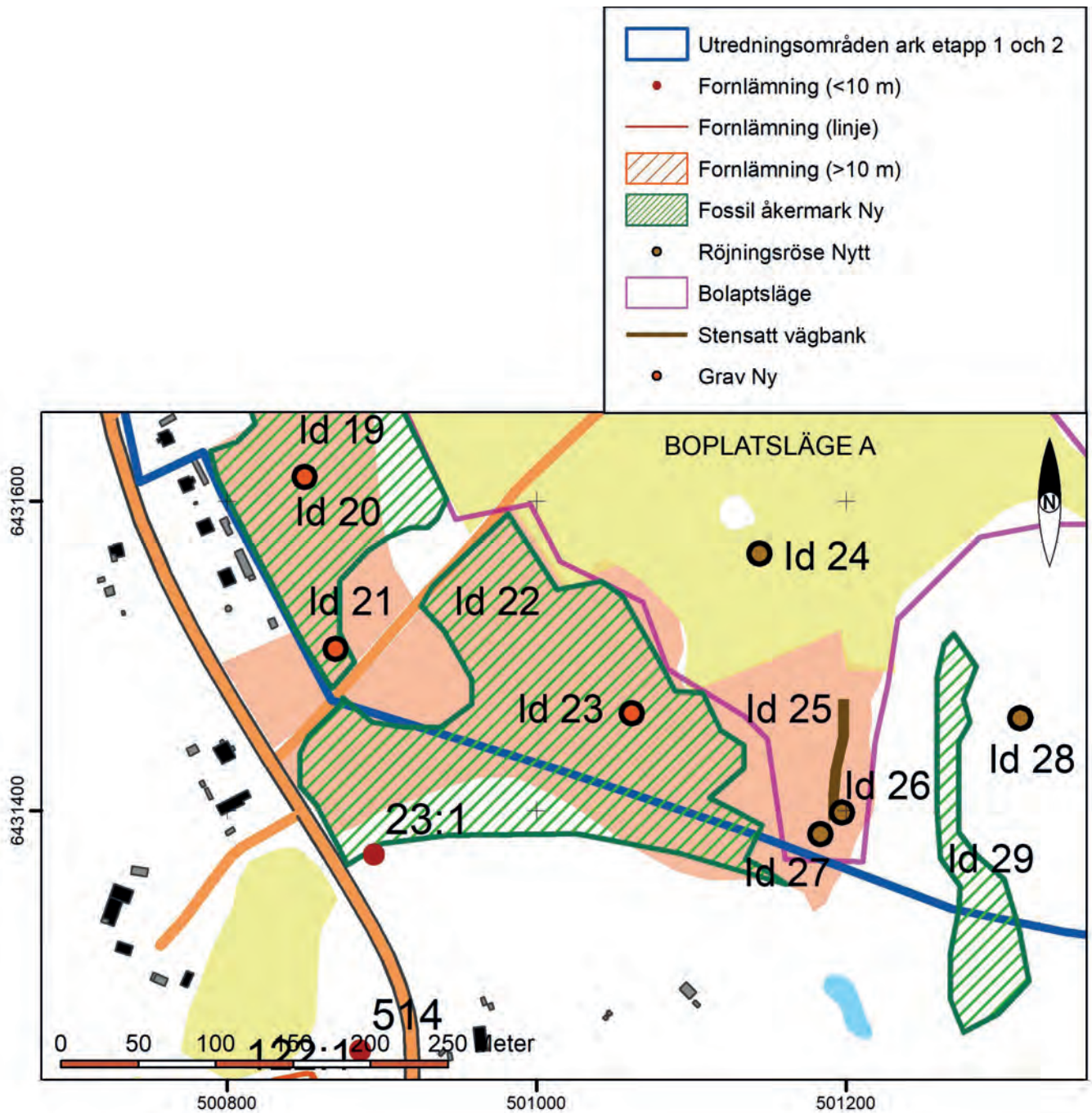
Id 32 och Id 33 utgörs av aktivitetsytor av troligtvis sentida verksamhet. Här fanns stora mängder spjälkad och splittrad sten av relativt homogen storlek som föreföll ha kastats ner för sluttningar för att bilda omfattande spillstensvarp på 10 x 5 (Id 32) respektive 60 x 30 meter (Id 33) (NV-SO). Inom Id 33 återfanns relikter efter prydnadsbuskar och rosbestånd, vilket antyder att någon anlagd miljö funnits i anslutning till stenbrottet (?). Inga husgrunder hittades i området. Jag har inom rimlig tidsram för föreliggande arbete försökt ta reda på var stenbrott för Tranåsgranit kan ha funnits i stadens närhet, översiktligt via nätet och genom slagningar i hembygdsliteratur, men utan att få träffar i det nu aktuella området. Bedömningen av lämningarnas karaktär har stannat vid Bevakningsobjekt, vilket innebär att ytterligare insatser bör göras för att bestämma lämningarnas karaktär.



FIGUR 12. Tidigare kända och nupptäckta fornlämningar samt övriga kulturhistoriska lämningar inom utredningsområde Bredstorp. Se tabell 1.



FIGUR 13. Tidigare kända och nupptäckta fornlämningar samt övriga kulturhistoriska lämningar inom utredningsområde Bredstorp. Se tabell 1.



FIGUR 14. Tidigare kända och nyupptäckta fornlämningar samt övriga kulturhistoriska lämningar inom utredningsområde Bredstorp. Se tabell 1.

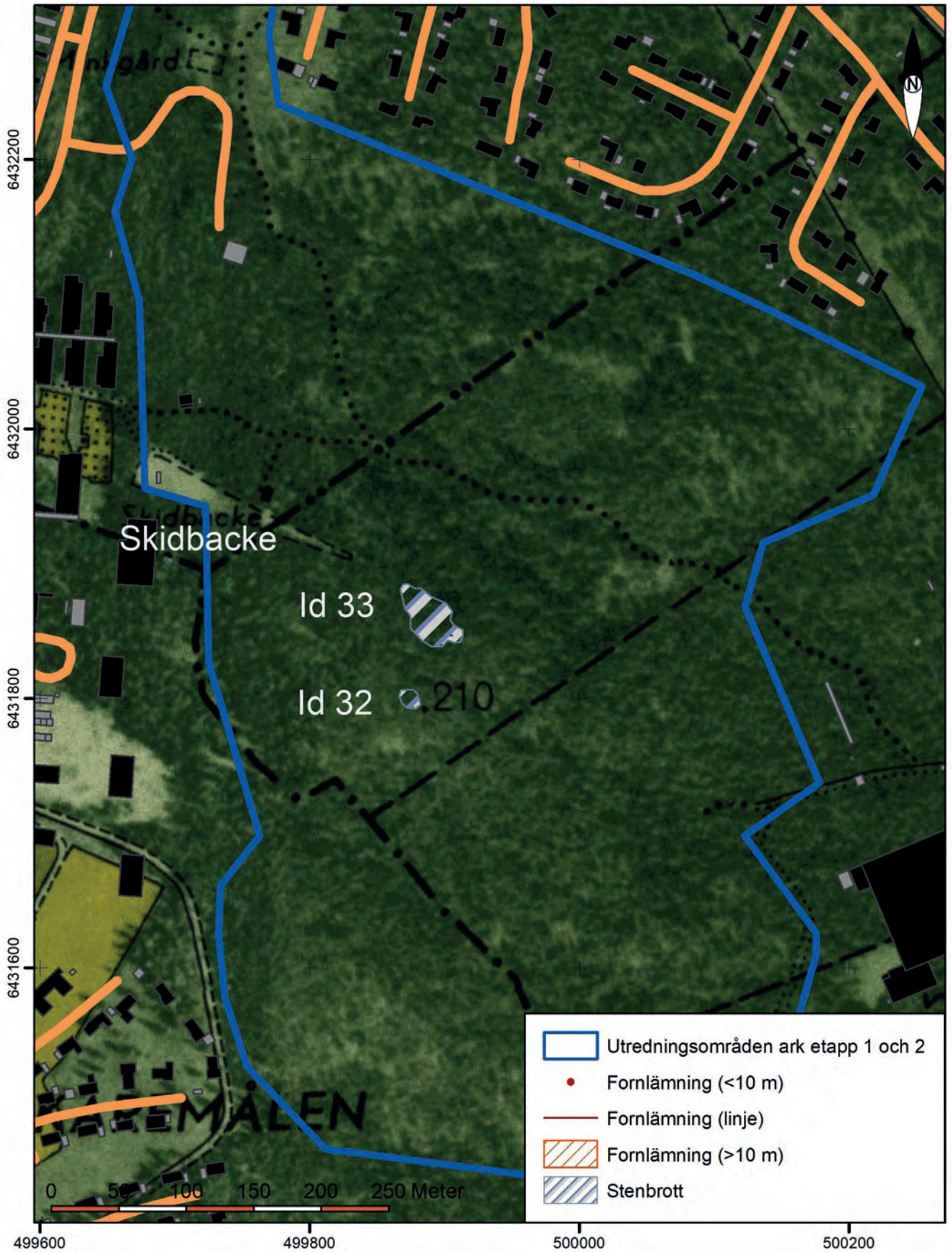
## Sammanfattning

Utredningsområde Bredstorp är beläget i svagt nordostsluttande åker- och hagmark med något inslag av skog längst åt öster.

Vid den arkeologiska utredningen etapp 1, framkom flera områden med fossil åkermark mestadels bestående av röjningsrösen, men med inslag av terrasser och stensträngar, dock inga tegindelände element.

Inga gravar var sedan tidigare registrerade inom utredningsområdet, men tre runda stensättningar kunde kontateras inom byns





FIGUR 15. Nyupptäckta kulturhistoriska lämningar att bevaka inom utredningsområde Junkaremålen. Se tabell 1.



FIGUR 16. Sten med märken efter brytning eller annan bearbetning. Id 22



FIGUR 17. Id 23, varp med spillsten efter stembrytning i området.

FIGUR 18 Nästa sida: Skogsväxande linneor och ormbär, Jungfru Marie nycklar i hagmark, och i samma hage en mäktig tall. Det odlade kulturarvet är också representerat i form av nyponrosor. Den biologiska mångfalden vittnar om månghundraårig hävd med ängsslätter och med betande boskap i hage och skogsmark inom Bredstorps by.

södra del. Ur storskifteskartan från 1760 kunde läget för en kvarn identifieras och här hittades vid inventeringen lämningar efter kvarndrift i åfåran. Vidare kunde utbredningen av byns äldre tomt bestämmas samt läget för ett soldattorp och ett dagsverkstorp (troligen under Tranås säteri).

Flera boplatsslägen identifierades men etapp-2 utredning kunde endast göras inom en del av ytan då det beslöts att område med flerårig vall skulle undersökas senare. Få indikationer framkom men i åkermarken väster om södergården framkom två härdar, varav en innehöll skörbrända stenar samt en bit bränt ben (tillvaratogs ej).

Inom utredningsområde Junkaremålen framkom två områden där stembrytning förefaller ha bedrivits, troligen under 1900-talet, men före 1950 då den ekonomiska kartan upprättades.

Med avseende på området Granelund som finns avrapporterad i bilaga I påträffades två gravar och en osäker grav inom Granelund södra del. Det är sannolikt att flera gravar utan synlig markering eller som bara antyds i markytan finns inom området.

Fyra provgropar grävdes inom de två områden som ansågs lämpliga som boplatsslägen. Inga indikationer på mänsklig verksamhet av förhistorisk karaktär kunde påvisas.

### Bredstorps by

Den sammanhållna bymiljön i Bredstorp med åkrar och mosaikpräglade beteshagar är visuellt mycket tilltalande. Bytomten är belägen i samma läge som vid storskiftet 1760 och ingen utflyttning kom att ske i samband med skiftena. Inventeringen i området har resulterat i att det inom byns gränser i dag finns 22 nya fornlämningar samt två som inte syns ovan mark.

I dag, år 2017, bedrivs ett livskraftigt jordbruk på de två gårdarna. Vid norrgården finns kulturhistorisk utvärderad bebyggelse.

Delar av hagmarken inom Bredstorps södra del har åsatts ett högt värde i Ängs- och hagmarksinventeringen. Inom icke-utvärderade hagmarker öster om byns åkermark hittades vid inventeringen bland annat ett område med orkidéer i form av Jungfru Marie nycklar tillsammans med flera typiska ängs- och hagmarksblommor. En botanisk inventering i detta område bör kunna resultera i klassning.

### Åtgärdsförslag

Etapp 2-utredningen bör slutföras inom ännu ej schaktade delar av boplatssläge A-C. Inom ramen för en arkeologisk förundersökning bör fokus vila på järnålderns lämningar, i form av gravar och bebyggelsepå spår vidare på den fossila åkermarken samt kvarnområden och lämningar efter sentida bebyggelse. För övrig kulturhistorisk lämning bör hänsyn tas.

Med avseende på Junkaremålen har det varit svårt att avgöra ålder och funktion på ”stenbrotten” Id 32 och 33. Läns museet fö-



reslår att dessa områden bevakas av länsstyrelsen som får bestämma eventuell åtgärd.

Vad gäller området Granelund som redovisas i Bilaga 1 anser Länsmuseet att fler gravar än de nu påträffade kan finnas inom polygonen Id 4 (Bilaga 1). Jönköpings läns museum föreslår en arkeologisk förundersökning av de nyupptäckta gravarna inom Id 4 i syfte att bestämma gravarnas antal, utbredning och karaktär.

Länsmuseet har samrått med Länsstyrelsen angående åtgärdsförslagen.

## Administrativa uppgifter

Länsstyrelsens dnr: .....	431-5322-2016
Länsstyrelsens beslutsdatum: .....	2016-11-21
Jönköpings läns museums dnr: .....	278/2016
Beställare: .....	Tranås kommun
Rapportansvarig: .....	Ådel V. Franzén
Fältpersonal: .....	Ådel V. Franzén och Anna Ödéén
Fältarbetstid: .....	2016-06-20–2016-11-29
Län: .....	Jönköpings län
Kommun: .....	Tranås kommun
Socken: .....	Tranås socken
Fastighetsbeteckning: .....	Norraby 3:1, Ekmarksberg 1:1 och 1:2, Bredstorp 3:1 och 4:1, Junkaremålen 2:1,
Belägenhet: .....	Digitala fastighetskartans blad 64 F 3a, 64 E 3j
Koordinater: .....	1) N6434707/E499151, 2) N6431718/E499989, 3) N6431912/E501171
Koordinatsystem: .....	Sweref 99 TM
Undersökningsyta: .....	Ca 263 ha
Tidigare undersökningar: .....	Jönköpings läns museum, Ar- keologisk rapport 2010:47

Dokumentationsmaterialet förvaras i Jönköpings läns museums arkiv.

## Referenser

### Tryckta källor

Agertz, Jan, 2008. *Om ortnamn i Jönköpings län*. Småländska kulturbilder 2008.

Almquist, Johan Axel, 1976: *Frälsegodsens i Sverige under storhetstiden med särskild hänsyn till proveniens och säteribildning*. Fjärde delen: Småland. Stockholm.

Borg, Jan., V. Franzén, Ådel, 2010. *Hätte II. Arkeologisk utredning, etapp I, inför bostadsbyggnation inom fastigheten Tranås säteri 1:1 m.fl. Säby socken, Tranås kommun*. Jönköpings läns museum, Arkeologisk rapport 2010:47

Bååth, Käthe, 1983: ”Öde sedan stora döden var...” Bebyggelse och befolkning i Norra Vedbo under senmedeltid och 1500-tal. (Bibliotheca historica Lundensis 51). Lund.

Nordman, Ann-Marie, 2011. *Arkeologisk utredning, etapp 1, inför villabyggnation inom fastigheten Norraby 1:3, Tranås stad/Säby socken i Jönköpings län*. Jönköpings läns museum, Arkeologiska rapporter 2011:36.

### Arkiv

Riksarkivet SVAR: SDHK, Smålands handlingar

Lantmäteriet. ArkivSök (<https://etjanster.lantmateriet.se>)

Jönköpings läns museum: Antikvarisk topografiskt arkiv

### Kartunderlag

Lantmäteriet. ArkivSök (<https://etjanster.lantmateriet.se>):

Akt: 06-säb-53, Bredstorp 1-2, Storskifte, koncept 1760, Peter Duker

E110-11:1, Bredstorp 1-2, Storskifte, renovering 1760, Peter Duker

Generalstabskartan, ca 1880

Äldre ekonomisk karta, bladen 7F 6a, 7F 7a

Digitala fastighetskartan

# Inför planerad bebyggelse i Tranås, delen Granelund



Arkeologisk utredning av planerat skol- och  
bostadsområde inom fastigheten Norraby 3:1,  
Tranås socken och kommun, Jönköpings län.

**DELRAPPORT  
2017-10-19**

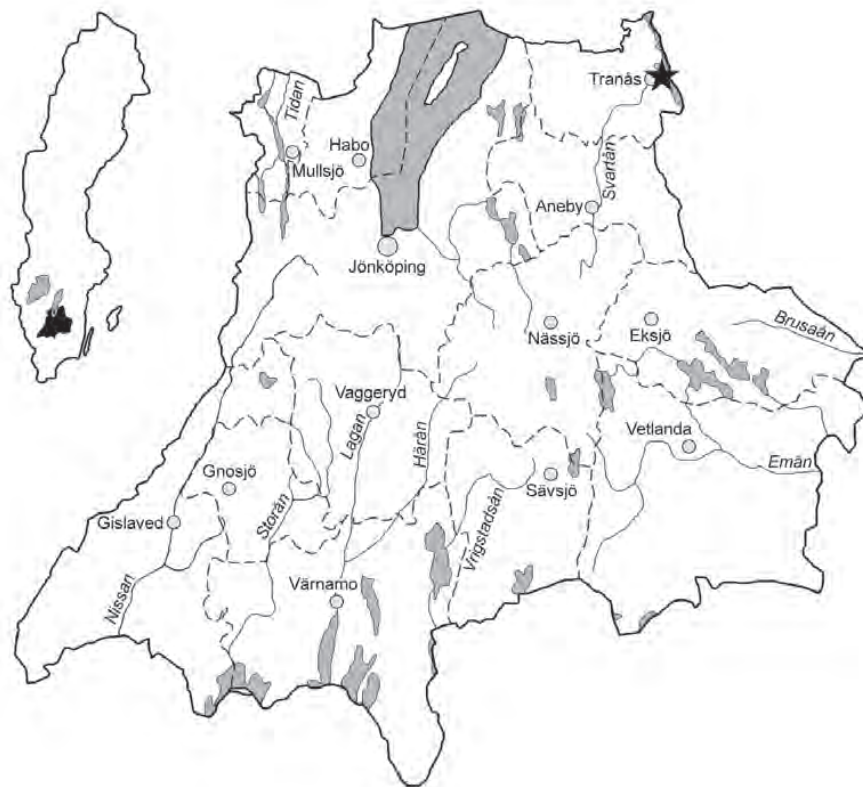




## **Inför planerad bebyggelse i Tranås, delen Granelund.**

Arkeologisk utredning av planerat skol- och bostadsområde inom fastigheten Norraby 3:1, Tranås socken och kommun, Jönköpings län.

**DELRAPPORT  
2017-10-19**



Rapport, foto och ritningar: Ådel V. Franzén  
Grafisk mall: Anna Stålhammar  
Tryck: Arkitektkopia, Jönköping

Jönköpings läns museum, Box 2133, 550 02 Jönköping  
Tel: 036-30 18 00  
E-post: [info@jkpglm.se](mailto:info@jkpglm.se)  
[www.jkpglm.se](http://www.jkpglm.se)

Utdrag ur tryckta och ajourhållna ekonomiska kartor, Geografiska Grunddata samt Geodata (FUK) är återgivna enligt tillstånd:

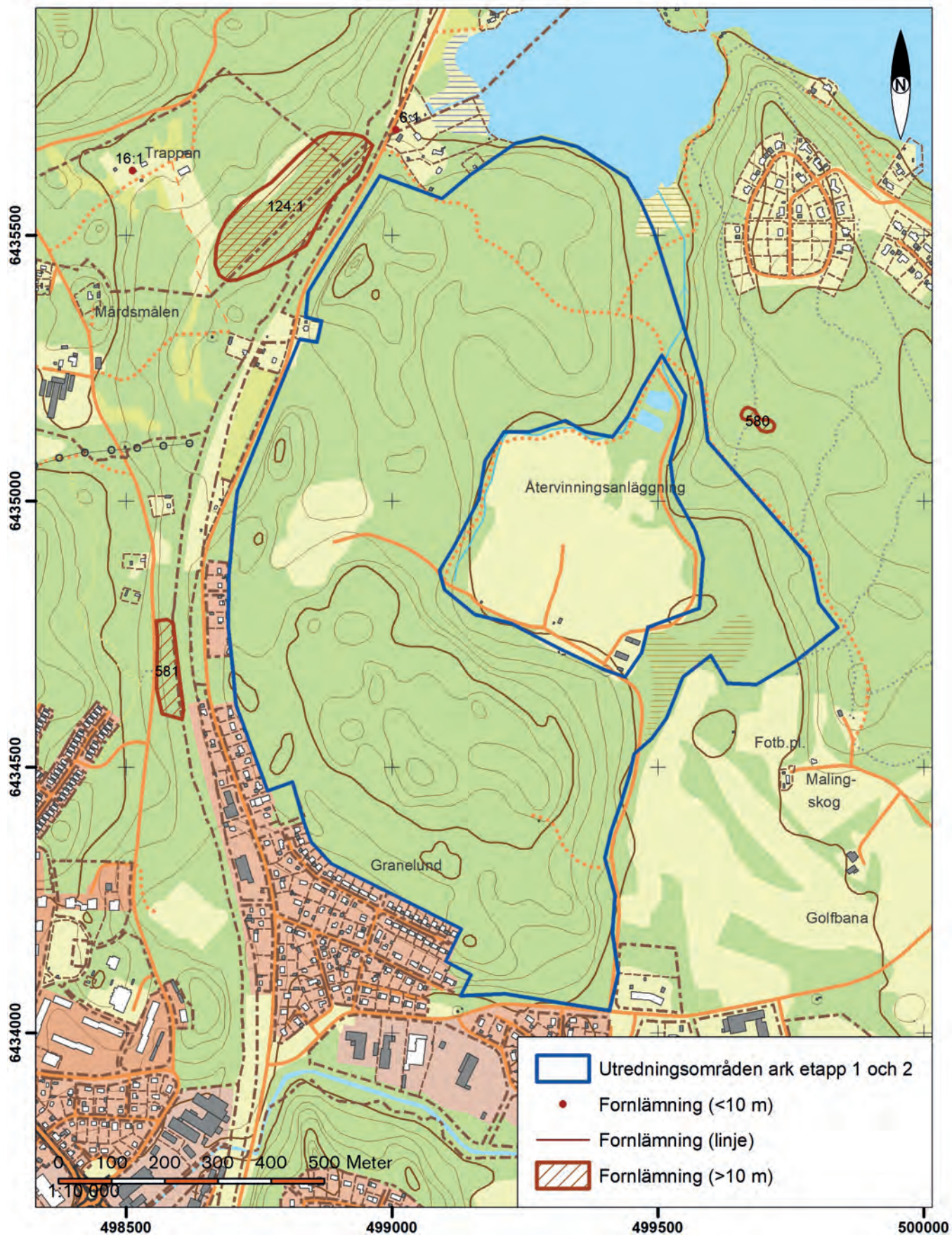
© Lantmäteriet. Ärende nr MS2007/04833, nr MS2012/03742 samt dnr i2012/1091.

ISSN: 1103-4076

© JÖNKÖPINGS LÄNS MUSEUM 2018

## Innehåll

Inledning.....	5
Målsättning och metod .....	5
Topografi.....	5
Resultat.....	6
Landskapshistorisk analys.....	6
Undersökningsresultat.....	6
Gravarna.....	6
Provgroparna.....	6
Sammanfattning.....	8
Åtgärdsförslag.....	8
Administrativa uppgifter.....	10
Referenser.....	11
Arkiv.....	11
Kartunderlag.....	11



FIGUR 1. Utdrag ur digitala fastighetskartans blad 64E 3j. Skala 1:10 000

## Inledning

Under juni och september månader genomförde Jönköpings läns museum en etapp 1-utredning av tre planerade bostadsområden öster om Tranås stad, samt en etapp 2-utredning av delområdet Granelund, det nordligaste av de tre områdena. Delområde Granelund omfattar 140 ha. Föreliggande arkeologiska rapport är en **delrapport** som behandlar det norra området Granelund. Arkeologisk rapport över utredningen av de två övriga områdena kommer att färdigställas senare.

Beställare av den arkeologiska utredningen är Samhällsbyggnadsförvaltningen i Tranås kommun. Rapport- och fältansvarig är kulturgeograf Ådel V. Franzén, antikvarie vid Jönköpings läns museum. Övrig fältpersonal var antikvarie Anna Ödéén och praktikant Anna-Karin Andersson.

## Målsättning och Metod

Den arkeologiska utredningen syftar till att fastställa förekomst av fornlämningar och kulturlämningar. Inte alla fornlämningar är synliga ovan mark. Där fornlämningar utan synlig markering befaras förekomma görs en etapp 2-utredning där matjord avlägsnas i syfte att konstatera eventuella lämningar under mark.

Den arkeologiska utredningen etapp 1 består av fältbesiktning av det aktuella utredningsområdet. Fältbesiktningen föregås av genomgång av relevanta äldre kartor över området samt sökning i arkiv för att inför fältbesiktningen erhålla en så god bild som möjligt av det aktuella området.

Sökschaktgrävning med maskin kan bli aktuellt inom en etapp 2-utredning, men i föreliggande fall genomfördes etapp 2-utredningen med hjälp av handredskap.

## Topografi

Det aktuella området (FIGUR 1) präglas av den omväxlande topografi som återfinns norr ut inom Holaveden. Holaveden utgör geologiskt och historisk-geografiskt en naturlig gräns mellan norra Småland och södra Östergötland. Storblockig morän, markanta höjdskillnader och inslag av mindre våtmarker i sänkorna har samspelat till att området aldrig varit attraktivt för bosättning eller odling. Inom området är höjdskillnaderna ca 45 meter mellan 150 möh vid Sommens strand till ca 190 möh i krönpartierna. Skillnaden mot de flackare partierna utmed Svartån och Sommens strand är påtaglig. Inom området finns omväxlande tallmo och moränmarker med blandskog.

Berggrunden består över hela området av en sprickbenägen granit. Vid inventeringen kom flera platser att tolkas som stenbrott,

men då samma företeelse ständigt återkom, drogs slutsatsen att de många samlingarna med skärvig och splittrad sten var resultat av geologiska processer.

## Resultat

### Landskapshistorisk analys

En träffande beskrivning av det aktuella området ges i textdelen till en karta som upprättades över Norraby, där Granelundsområdet ingår, från 1812:

*”Västra delen av skogen är beväxt med vacker och mogen tall, blandadt med något gran som är duglig till såg- och byggningstimmer, deraf nyttan och fördelen likväl mycket förminskas genom svårigheten att transportera den från stället, hälst marken öfver alt är nästan ovanligt bergig och ojemn, samt med större stenar och gryt relativt upfylld.”*

I den renoverade kartbilden har lantmätaren ritat ut ett flertal höjdmärkingar. Det är uppenbart att området inte ansetts lämpligt vare sig för bosättning eller uppodling, åtminstone inte under historisk tid.

Längst söderut i utredningsområdet finns ett flackare parti där det initialt diskuterades förutsättningar för boplatsaktivitet under stenålder. Ett annat område låg i södersluttning omgivet av höjdslytningar, även här diskuterades förutsättningar för stenålderbosättning

### Undersökningsresultat

#### Gravarna

Inom undersökningsområdet upptäcktes två säkra (FIGUR 2 och 3) och en osäker stensättning. Mellan de tre gravarna fanns ett område med strukturer som kan tolkas som kraftigt övermossade gravar. De två säkra gravarna var 8-9 meter i diameter och 0,6 meter höga, medan den tredje var 9 meter i diameter och endast 2,5 meter hög med flack profil.

Kring gravarna har ett område avgränsats inom vilket flera gravar kan finnas (FIGUR 5).

#### Provgroparna

Provgropar i form av sex enmetersrutor togs upp inom de två områden som nämns ovan (FIGUR 5 och 6). Samtliga fyra gropar grävdes med skärsliv och gardahacka till ett djup på ca 20-25 cm. Under förnan kom ett svartbrunt ca 2 cm tjockt lager av lösa massor och fnas men utan egentliga kolbitar. Under det lösa lagret vidtog ett ca 10-20 cm tjockt matjordslager av gråbrun lucker till hårdare brunjord bemängt med vittrad sten, småsten och stenar på upp till 0,15 cm samt rötter. Inga anläggningar eller artefakter kunde kontateras i groparna.



FIGUR 2. Id 2 avtorvas för hand för att fastställa förekomst av stenpackning. Flera av stenarna som ingått i gravfyllningen bestod av vittrad granit, en stenart som förekom frekvent i området.

Tabell 1. Tabell över tidigare kända samt nypåträffade fornlämningar. Förklaring till tabellen återfinns i slutet.

Objekt nr /Karta	Lämningstyp	Beskrivning	Antikvarisk bedömning	Kommentar
Id 1	Grav	Stensättning, rund, 9 meter i diameter och 0,6 meter hög. Kraftigt övermossad fyllning av 0,25-0,4 meter stora stenar. I västra delen skadad av 2,5 meter lång och 2 meter bred samt 0,3-0,5 meter djup ingrävning. Bortgrävda massor har lagts upp på ingrävningens norra sida.	Fornlämning	
Id 2	Grav	Stensättning, rund, 8 meter i diameter och 0,6-0,9 meter hög. Eftersom den ligger på krön av sluttning är den högst från den södra, sluttande sidan. Stensättningen har kraftigt övermossad fyllning av 0,15-0,25 meter stora stenar, varav många skärviga. Ev antydan till kantkedja bestående av 0,4 meter stora stenar åt nordost.	Fornlämning	.
Id 3	Grav ?	Stensättning, rund, 9 meter i diameter och 0,25 meter hög. Kraftigt övermossad fyllning av 0,2-0,4 meter stora stenar. Lämningen är mycket flack och två stigar går över den möjliga graven.	Fornlämning Osäker	.
Id 4	Område med eventuellt flera gravar	Inom ett 65 x 40 meter stort område (N-S) kan det eventuellt finnas fler än de nu registrerade tre gravarna	Bevakning	Förslag till förundersökningsområde

### Förklaringar

#### Antikvarisk bedömning

Fornlämning	Fornlämning är lämningar som vid registreringstillfället bedömts omfattas av skydd enligt Kulturmiljölagen. För att en lämning ska kunna bedömas som fornlämning krävs att den är från forna tider, att den tillkommit genom äldre tiders bruk och att den är varaktigt övergiven och kan antas ha tillkommit före 1850.
Bevakningsobjekt	Bevakningsobjekt, dvs det går inte att säkert avgöra om det är fornlämning, alternativt det är svårt att göra en besiktning/bedömning på grund av t.ex. tät vegetation (används endast i undantagsfall)



FIGUR 3. Id 1. För att fastställa att det verkligen rörde sig om en grav avtörvades ett segment av Id 1 för hand, varefter en stenpackning framkom.

## Sammanfattning

Två gravar och en osäker grav har registrerats inom utredningsområde Granelunds södra del. Ett område kring gravarna har avgränsats. Det är sannolikt att flera gravar utan synlig markering eller som bara antyds i markytan finns inom området.

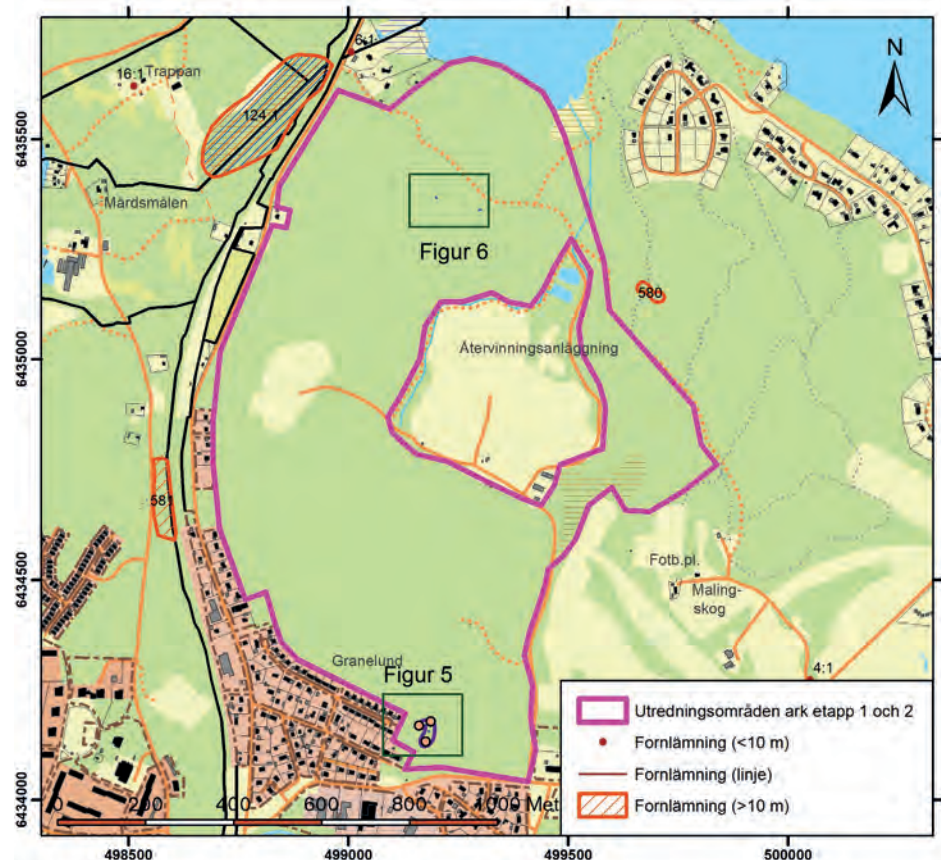
Fyra provgropar grävdes inom de två områden som ansågs lämpliga som boplatsslägen. Inga indikationer på mänsklig verksamhet av förhistorisk karaktär kunde påvisas.

## Åtgärdsförslag

Enligt Tranås kommuns planskiss skall området ligga som naturmark men med en mindre väg som kommer att dras rakt genom område Id 4. Jönköpings läns museum finner det olämpligt att en väg skär sönder ett fornlämningsområde. Flera gravar än de inmätta kan finnas inom polygonen Id 4. Jönköpings läns museum föreslår en arkeologisk förundersökning av de nyupptäckta gravarna inom Id 4 i syfte att bestämma gravarnas antal, utbredning och karaktär.

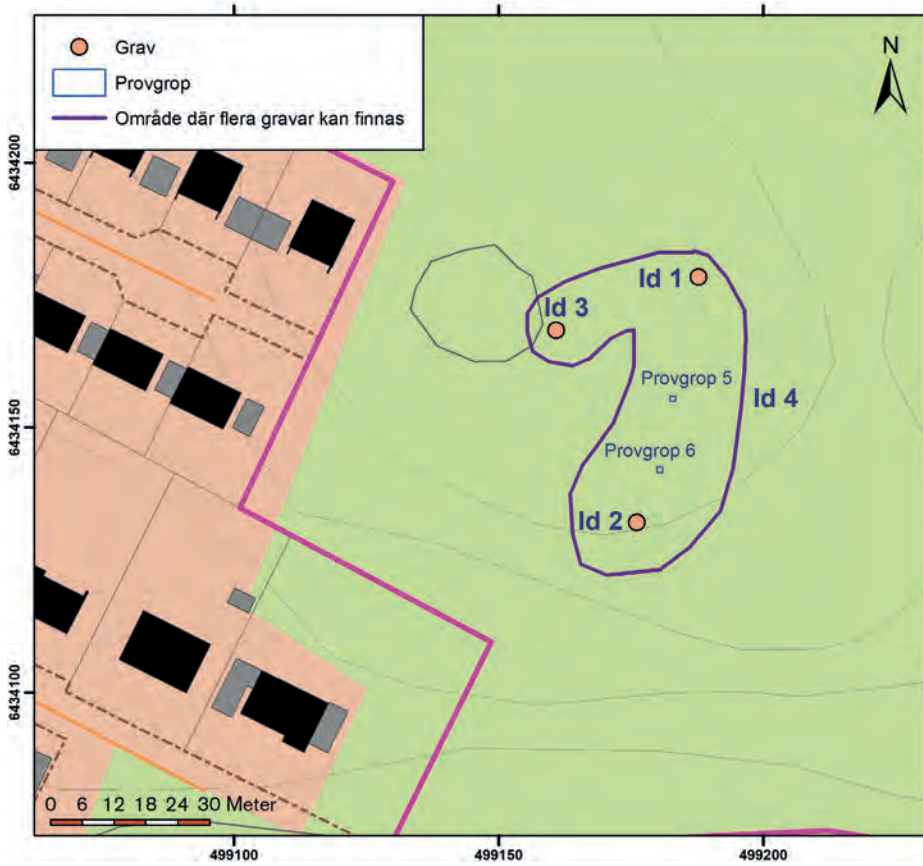
I det fall Tranås kommun föreslår ny vägsträckning så att Id 4 inte berörs bör Länsstyrelsen bestämma ett erforderligt fornlämningsområde kring berörda gravar.

Länsmuseet har samrått med Länsstyrelsen angående åtgärdsförslagen.

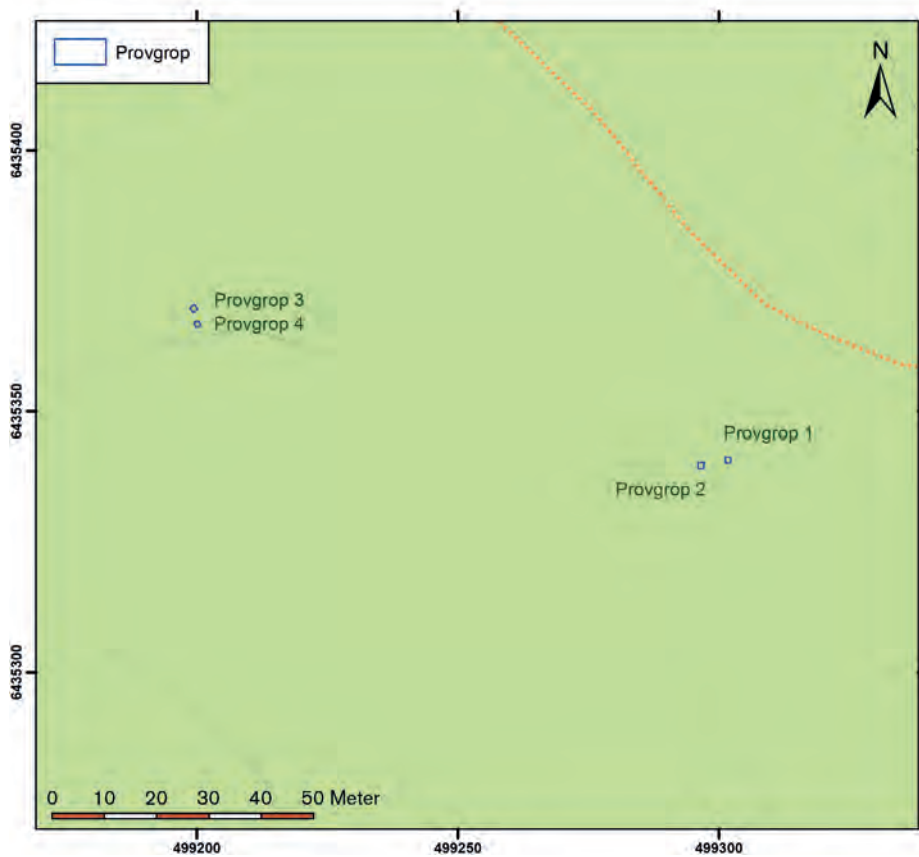


FIGUR 4. Utredningsområdet med läget för gravar och provgropar samt läget för provgropar inlagda. Se FIGUR 5 och 6





FIGUR 5. Område med gravar och provgropar. Läge inom utredningsområde Granelund: se FIGUR 4.



FIGUR 6. Område med provgropar. Läge inom utredningsområde Granelund: se FIGUR 4

## Administrativa uppgifter

Länsstyrelsens dnr: ..... 431-5322-2016  
 Länsstyrelsens beslutsdatum: ..... 2016-11-21  
 Jönköpings läns museums dnr: ..... 278/2016  
 Beställare: ..... Tranås kommun  
 Rapportansvarig: ..... Ådel V. Franzén  
 Fältansvarig: ..... Ådel V. Franzén  
 Fältpersonal: ..... Anna-Karin Andersson, Ådel V.  
    Franzén, Anna Ödéén,  
 Fältarbetstid: ..... 2017-07-17–2017-09-20  
 Län: ..... Jönköpings län  
 Kommun: ..... Tranås  
 Socken: ..... Tranås socken  
 Fastighetsbeteckning: ..... Norraby 3:1  
 Belägenhet: ..... Digitala fastighetskartans blad  
    64E 3j  
 Koordinater: ..... Nord:  
    N6435684, E499267  
    Syd:  
    N6434053, E499412  
 Koordinatsystem: ..... Sweref 99 TM  
 Undersökningsyta: ..... Ca 140 ha

Dokumentationsmaterialet förvaras i Jönköpings läns museums arkiv.

## Referenser

### Arkiv

FMIS: Riksantikvarieämbetets fornsök

Lantmäteriet. *ArkivSök* (<https://etjanster.lantmateriet.se>):

### Kartunderlag

*Lantmäteriet. ArkivSök* (<https://etjanster.lantmateriet.se>):

Kartarkiv: [lantmateriet.se/arkivsoek](https://lantmateriet.se/arkivsoek):

Tranås socken: 0687k-1106 Säteriladugården Norraby, 1812. Magnus Palmblad.

Tranås socken: 0687k-7/1966 Norraby, text till 1812 års karta





Granelund utgör västra delen av Fastigheten Norraby 3:1 strax norr om Tranås stad. Här planeras bostadsbebyggelse och skola i en miljö som topografiskt sett präglas av storblockig morän och stora höjdskillnader. I södra delen av utredningsområdet upptäcktes minst två gravar från järnåldern.



Inför planerad byggnation har Jönköpings läns museum genomfört en arkeologisk utredning av ett större område öster om Tranås stad. Utredningsområdena betecknas Bredstorp, Junkaremålen och Granelund. I föreliggande rapport ingår delen Granelund som Bilaga 1. Utredningsområdet präglas av stora topografiska skillnader från Holavedens omskiftande terräng med stora höjdskillnader i norr till Bredstorps bys mjukt sluttande inägor i öster och Junkarmålen topografiskt spännande friluftsområde i väster. Inom Granelund upptäcktes två förhistoriska gravar och inom Bredstorps inägomark har ett flertal nya fornlämningar upptäckts, framför allt fossil åkermark i form av röjningsröseområden, men även gravar och sentida lämningar i form av kvarnstillen och sentida bebyggelse. I Junkaremålen finns troligtvis lämningar efter sentida stenbrytning.