

# Årsredovisning 2025

Ekonomiavdelningen



## Årsredovisning

### Innehållsförteckning

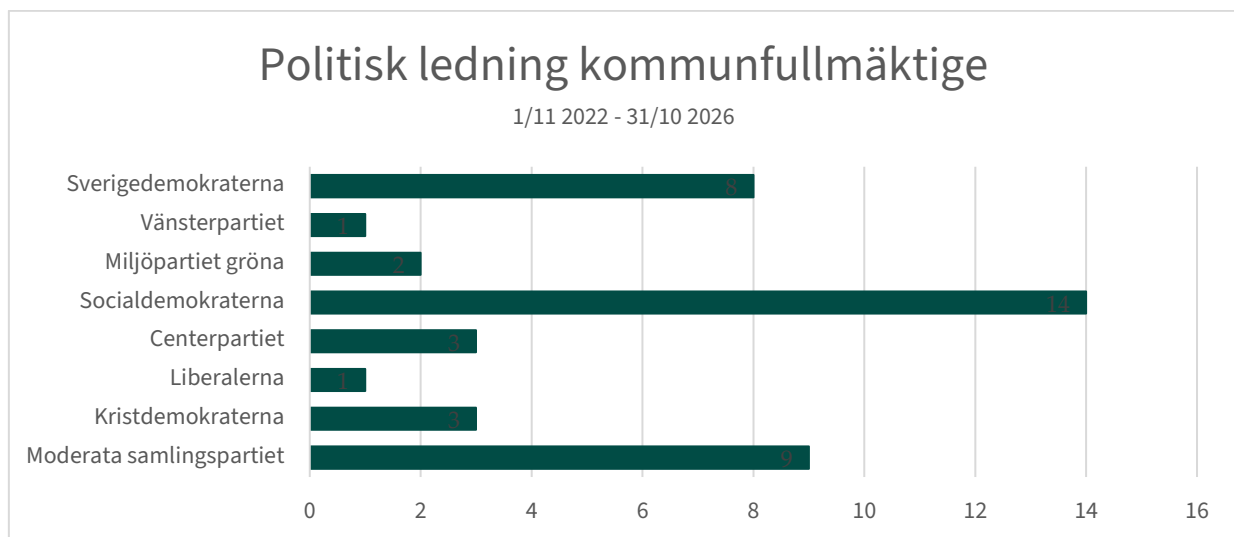
Inledning.....	3
Politisk ledning.....	3
Fakta i korthet .....	4
Sammanfattning .....	4
Kommunalarådet har ordet.....	5
Förvaltningsberättelse Tranås kommun.....	6
Översikt över verksamhetens utveckling .....	6
Den kommunala koncernen .....	7
Viktiga förhållanden för resultat och ekonomisk ställning .....	9
Händelser av väsentlig betydelse .....	13
Styrning och uppföljning av den kommunala verksamheten .....	15
Väsentliga personalförhållanden .....	17
God ekonomisk hushållning och ekonomisk ställning.....	23
Balanskravsresultat och resultatreserv.....	33
Förväntad utveckling .....	34
Finansiella rapporter.....	36
Resultaträkning.....	36
Balansräkning.....	37
Kassaflödesanalys.....	38
Not 1 Redovisningsprinciper.....	39
Not 2 Uppskattningar och bedömningar .....	42
Noter till resultaträkningen .....	43
Noter till balansräkningen .....	47
Driftredovisning.....	53
Kommunkoncernens resultat.....	53
Tranås kommuns resultat.....	53
Nämndernas resultat .....	54
Stadshuskoncernens resultat.....	56
Investeringsredovisning.....	58
Nämnd- och bolagsinformation i korthet .....	61
Revisionsberättelse.....	62

## Inledning

### Politisk ledning

Sedan valet 2022 styrs Tranås kommun av Moderaterna, Kristdemokraterna och Liberalerna, med stöd av Sverigedemokraterna. Dessa partier har ingått valteknisk samverkan. Detsamma gäller för oppositionspartierna Socialdemokraterna, Centerpartiet, Miljöpartiet och Vänsterpartiet.

Mandatfördelning i kommunfullmäktige 1/11 2022 - 31/10 2026			Kommunstyrelsen		
Moderata samlingspartiet	9		Ordförande	Mats Holmstedt	M
Kristdemokraterna	3		<i>Kommunråds</i>		
Liberalerna	1		1:e vice ordf.	Mikael Stenquist	S
Sverigedemokraterna	8		<i>Oppositionsråd</i>		
Socialdemokraterna	14		2:e vice ordf.	Tony Ståhl	KD
Centerpartiet	3			Erik Nygårds	L
Miljöpartiet de gröna	2			Krister Rydholm	M
Vänsterpartiet	1			Leif Andersson	C
<b>Totalt antal mandat</b>	<b>41</b>			Sofie Karlsson	S
				Anders Karlsson	S
<b>Kommunfullmäktiges presidium</b>				Carina Hanell	S
Gunnel Lind		Ordförande	M	Björn Forsell	SD
Tobias Gyllensten		1:e vice ordf.	S	Thorbjörn Johansson	SD
Håkan Nyborg		2:e vice ordf.	SD		



Bilden ovan visar mandatfördelningen i kommunfullmäktige.

## Fakta i korthet

<b>Antal invånare</b> 2025-12-31  <b>18 555</b>  (2024: 18 604)	<b>Årets resultat kommunen</b> 2025  <b>22,6 mkr</b>  (2024: 12,2 mkr)	<b>Året resultat koncernen</b> 2025  <b>6,1 mkr</b>  (2024: -22,9 mkr)
<b>Arbetslöshet</b> 2025-12-31  <b>6,6 %</b>  (2024: 7,7 %)	<b>Budgetavvikelse nämnder</b> 2025  <b>19,7 mkr</b>  (2024: 0,7 mkr)	<b>Heltidsanställda koncernen</b> 2025-12-31  <b>1 732</b>  (2024: 1 664 st.)

## Sammanfattning

Tranås kommuns resultat för år 2025 är ett överskott om 22,6 mkr, vilket är 5,6 mkr bättre än det budgeterade resultatet på 17 mkr. Resultatet innebär ett utfall på 1,6 procent av skatteintäkter och generella bidrag. Totalt har nämnderna en positiv budgetavvikelse om 19,7 mkr. Finansverksamheten har en negativ budgetavvikelse om 14,3 mkr, vilket främst beror på lägre skatteintäkter och högre pensionskostnader än budgeterat. Kommunkoncernen redovisar en vinst efter koncernelimineringar på 6,1 mkr. Av de kommunala bolagen har Tranås Energi AB haft ett svagt ekonomiskt år som i huvudsak orsakats av ett sämre resultat än beräknat från elproduktionen i kraftvärmeverket.

Årets investeringsvolym i kommunkoncernen är 363 mkr varav kommunala bolagen AB Tranås bostäder och Tranås Energi AB står för 201 mkr. I fastighetsbolaget blev Granelundsskolan färdigställd under året.

Antalet kommuninvånare minskade under året med 49 personer, till 18 555 invånare.

## Kommunalrådet har ordet

### Ett starkt Tranås i en föränderlig omvärld

**Bokslutet för 2025 är mer än bara siffror i en tabell, det är ett kvitto på att ordning och reda i ekonomin skapar handlingsfrihet för framtiden. Trots ett utmanande geopolitiskt läge och en osäker omvärld står Tranås kommun stadigt.**

Året 2025 har präglats av stora kontraster. Vi lever i en tid där den globala säkerhetspolitiska kartan ritas om och där ekonomisk instabilitet i vår omvärld direkt påverkar vår lokala vardag. Men det är just i sådana tider som betydelsen av ett lokalt ledarskap präglat av stabilitet och ansvarstagande blir som tydligast. För oss i den politiska ledningen har målet varit glasklart: genom att värna varje skattekrona bygger vi den robusthet som krävs för att möta både dagens kriser och morgondagens behov.

#### **Ekonomisk styrka genom ansvar**

Att vi för 2025 kan presentera ett positivt resultat på 22,6 miljoner kronor – ett resultat som överträffar budget – är ingen slump. Det är frukten av ett systematiskt arbete i våra nämnder och förvaltningar. För en moderatledd kommun är ett överskott inte ett självändamål, utan en nödvändighet för att vi ska kunna finansiera framtidens investeringar i skola, omsorg och infrastruktur utan att belasta kommande generationer med onödiga skulder.

Genom att nå våra finansiella mål och stärka vår soliditet säkrar vi att Tranås förblir en kommun där det lönar sig att satsa, bo och verka.

#### **Geopolitisk reflektion och lokal trygghet**

Det geopolitiska läget påminner oss dagligen om vikten av beredskap och motståndskraft. I en tid då leveranskedjor och energimarknader är sårbara har vi i Tranås fokuserat på att stärka vår lokala kärnverksamhet. Trygghet handlar inte bara om lag och ordning på våra gator, utan också om den ekonomiska tryggheten i att kommunen har resurser att agera när omvärlden stormar.

Vi ser med tillförsikt på framtiden. Tranås har under året visat en imponerande anpassningsförmåga. Vårt lokala näringsliv fortsätter att leverera, och vår förmåga att kombinera ekonomisk effektivitet med kvalitet i välfärden gör oss unika.

#### **Framåt med framtidstro**

Vi går ur 2025 stärkta. Vi har visat att det går att förena hårda ekonomiska krav med ett varmt engagemang för invånarnas bästa. Genom att fortsätta prioritera kärnverksamheten, uppmuntra till arbete och företagande samt hålla fast vid principen om god ekonomisk hushållning, lägger vi grunden för ett ännu bättre Tranås.

Tack till alla medarbetare och invånare som bidrar till att göra vår kommun till en plats präglad av framtidstro, även när omvärlden är osäker. Tillsammans bygger vi ett Tranås att vara stolta över.



Mats Holmstedt (M)  
Ordförande kommunstyrelsen

## Förvaltningsberättelse Tranås kommun

Förvaltningsberättelsen ger en översiktlig bild av utvecklingen i kommunens verksamhet. I förvaltningsberättelsen beskrivs även viktiga händelser som har inträffat under året, förväntad utveckling, viktiga personalförhållanden och annat som är av betydelse för styrning och uppföljning.

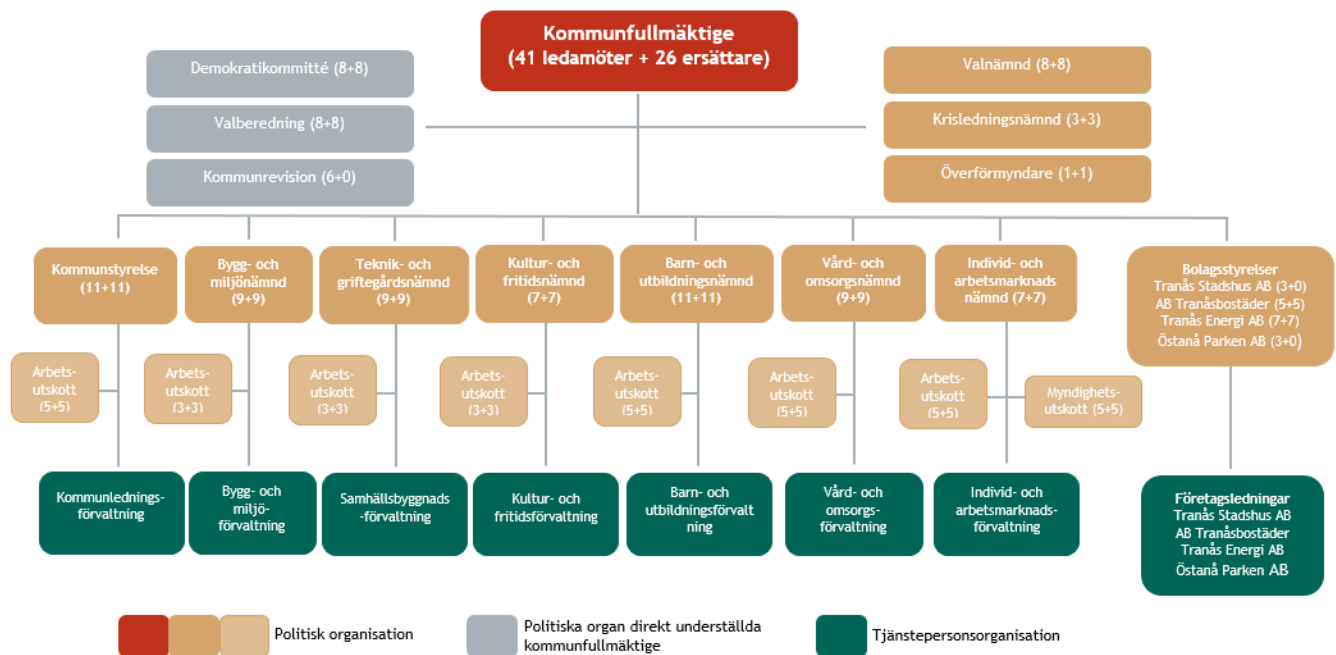
### Översikt över verksamhetens utveckling

Övergripande	2025	2024	2023	2022	2021
Antal invånare, st.	18 555	18 604	18 755	18 804	18 874
Skattesats, %	22,01%	22,01%	22,01%	22,11%	22,01%
Skatteintäkter och generella bidrag, mkr	1 463,4	1 432,3	1 392,2	1 317,6	1 272,3
Skatteintäkter och generella bidrag/invånare, kr	78 871	76 989	74 229	70 070	67 410
Kommunkoncernen	2025	2024	2023	2022	2021
Antal anställda, st.*	1 732	1 664	1 684	1 620	1 614
Omsättning, mkr	2 245,9	2 196,8	2 151,9	2 084,8	1 917,0
Årets resultat efter skatt, mkr	6,1	-22,9	46,8	32,2	59,6
Vinstmarginal efter skatt, %	0,3%	-1,0%	2,2%	1,5%	3,1%
Nettoinvesteringar, mkr	362,9	514,3	564,9	262,0	254,2
Soliditet inkl. ansvarsförbindelse pensioner, %	15,4%	16,5%	18,7%	19,8%	19,7%
Låneskuld, mkr	2 810	2 416	2 137	1 771	1 679
Antal invånare/anställd, st.	10,7	11,2	11,1	11,6	11,7
Årets resultat efter skatt/invånare, kr	330	-1 231	2 495	1 712	3 158
Låneskuld/invånare, kr	151 443	129 848	113 943	94 182	88 958
Kommunen	2025	2024	2023	2022	2021
Antal anställda, st.*	1 653	1 590	1 610	1 551	1 544
Omsättning, mkr	1 847,8	1 810,5	1 756,7	1 677,8	1 605,0
Årets resultat, mkr	22,6	12,2	62,4	40,0	45,4
Vinstmarginal efter skatt, %	1,2%	0,7%	3,5%	2,4%	2,8%
Nettoinvesteringar, mkr	162,2	114,8	106,3	93,3	88,7
Soliditet inkl. ansvarsförbindelse pensioner, %	31,7%	38,0%	39,2%	36,2%	33,5%
Låneskuld & förutbetalda intäkter anslutningsavgift, mkr	387,9	58,8	52,9	47,4	44,9
Antal invånare/anställd, st.	11,2	11,7	11,6	12,1	12,2
Årets resultat/invånare, kr	1 216	656	3 327	2 127	2 405
Låneskuld/invånare, kr	20 908	3 161	2 821	2 521	2 379
Resultat i procent av skatteintäkter och generella bidrag	1,6%	0,9%	4,5%	3,0%	3,6%

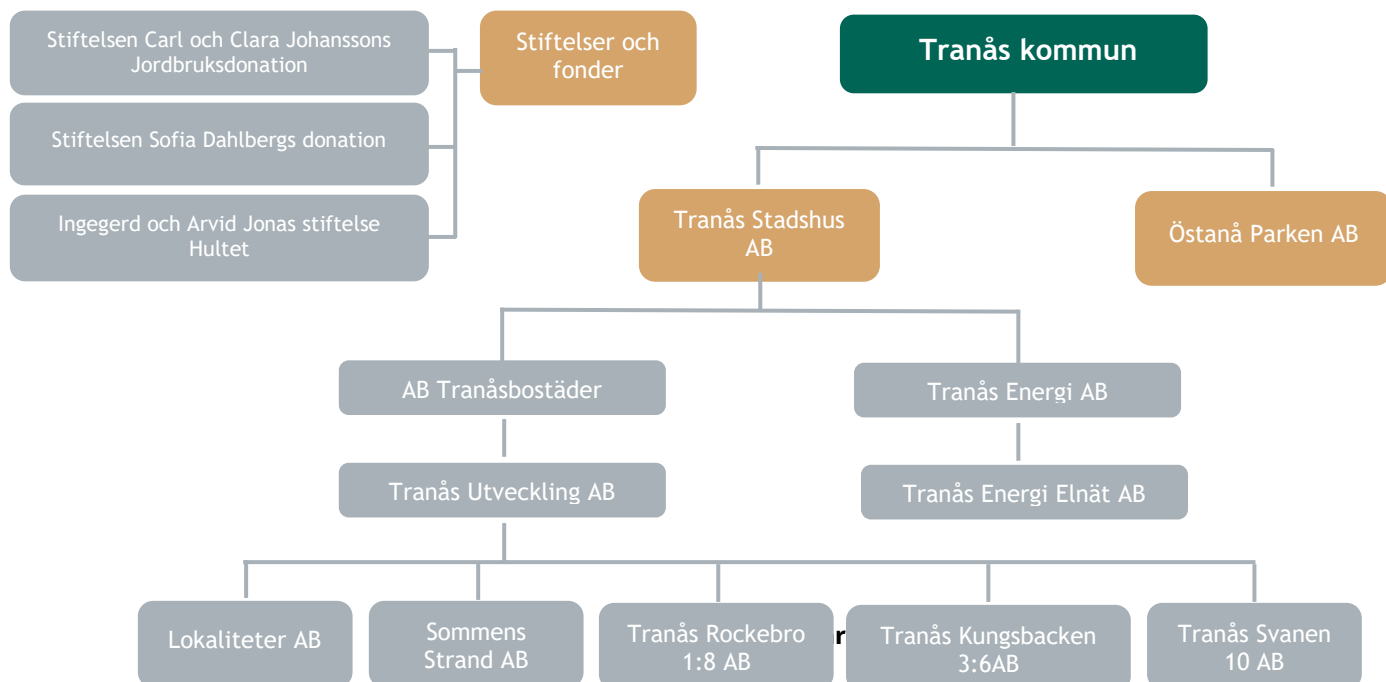
\* Antal anställda omräknat till heltid

## Den kommunala koncernen

Under kommunfullmäktige finns sju nämnder. Vid årets början upphörde socialnämnden och delades in i två nya nämnder; individ- och arbetsmarknadsnämnden och vård- och omsorgsnämnden. Tranås kommun är ägare till Tranås Stadshus AB där dotterbolagen AB Tranåsbestäder och Tranås Energi AB ingår, vilket omnämns som Stads-huskoncernen. Kommunen äger även bolaget Östanå Parken AB. Tranås kommun tillsammans med Stadshuskoncernen och Östanå Parken AB utgör Kommunkoncernen.



Organisationsschemat nedan visar de bolag Tranås kommun äger samt företag där kommunen har ägarintresse i. Stiftelser och fonder är fristående men kommunen förvaltar dem.



En privat utförare definieras i Kommunallagen som en juridisk person alternativt en enskild individ, som tillhandahåller vård av en kommunal angelägenhet.

En privat utförare är en helt privat aktör, vilket innebär att kommunala bolag inte omfattas av begreppet.

Inte heller fristående skolor och förskolor omfattas då dessa står som egna huvudmän för sin verksamhet och dessutom inte är upphandlade, utan reglerade genom tillståndsgivning.

Nedan redovisas privata utförare, som Tranås kommun anlitat under 2025:

Verksamhetsområde	Antal privata utförare	Antal
<b>Omsorg</b>		
Särskilt boende äldre (LOU)	1	54 boende
Hemtjänst (LOV)	2	ca 120 brukare
Bostad särskild service (LSS)	3	3 individer
Externa placeringar (barn, unga, vuxna & socialpsykiatri)	35	45 individer
Tvätterier	1	
<b>Gatuavdelning</b>		
Vinterväghållning	4	
Övervakning av allmän platsmark och offentliga byggnader	4	
Parkeringsövervakning	1	
Transport- och maskintjänster	3	
Asfaltsbeläggningar	1	
<b>Projektavdelning</b>		
Tekniska konsulter	3	
Entreprenörer mark- och anläggningsarbeten	3	
<b>Parkverksamhet</b>		
Skog- och trädvård	4	
<b>Griftegårdsverksamhet</b>		
Uppdragskremationer	1	
Drift och underhåll av krematoriet	3	
<b>Avfallsverksamhet</b>		
Mottagning och behandling av asbest och deponiavfall	5	
Mottagning och behandling av mat- och restavfall	1	
Renhållningsentreprenad	1	
<b>Va-verksamhet</b>		
Spolbilstjänster	1	
Laboratorietjänster	1	
Behandling och transport av slam	2	
Underhåll och förnyelse av ledningar, brunnsrenoveringar	4	
Processövervakning VA-verk	2	
<b>Utbildning</b>		
Vuxenutbildning	4	ca 490 elever
Gymnasiutbildning	2	6 elever
<b>Övrigt</b>		
Städentreprenad verksamhetslokaler	2	
Näringslivsutveckling och destinationstjänster	1	



## Viktiga förhållanden för resultat och ekonomisk ställning

### Konjunkturutveckling

Den globala ekonomin, och svenska ekonomin, påverkas av det osäkra geopolitiska läget som råder men även av de störningar av världshandeln som höjda tullar och hot om försämrade handelsförutsättningar innebär.

Efter en fördröjd återhämtning av svensk konjunktur kom vändningen under årets sista kvartal. Exporten tog fart, trots den starka svenska kronan. Satsningar på försvar och infrastruktur drev på återhämtningen. Inflationen var tillbaka på mer normala nivåer, reallönerna ökade och hushållens tilltro på framtiden steg. Från arbetsmarknaden kom positiva signaler med ökad sysselsättning under slutet av året. Sammantaget drev detta på hushållens konsumtion, vilket i sin tur hade positiv effekt på den svenska ekonomin.

BNP-tillväxten ökade under 2025. Sveriges kommuner och regioner, SKR, skriver i 2026 års första MarkroNytt att BNP-tillväxten berodde på ökad produktivitet och inte på antalet arbetade timmar som faktiskt minskade under 2025.

Statistiska Centralbyråns, SCB, sammanställning av kommunsektorns samlade resultat 2025 visar starkare resultat jämfört med föregående år. Det stärkta resultatet beror huvudsakligen på ökade skatteintäkter. Enbart 35 av landets 290 kommuner redovisade negativt resultat. Tranås kommun följer rikets trend med både positivt och starkare resultat än förra året.

### Omvärldsrisker

Sveriges befolkningsökning under 2025 var den lägsta folkökningen som uppmäts under 2000-talet. Totalt ökade befolkningen med 17 800 personer vilket motsvarar en befolkningsökning om 0,2 procent. Den demografiska utvecklingen med minskat barnafödande fortsätter också. Minskningen mot föregående år var en procent och inte sedan 2002 har barnafödandet varit så lågt i Sverige. Antalet födda barn per kvinna har sjunkit till 1,23 barn, år 2010 var utfallet 2,0 barn per kvinna.

Vid årsskiftet 2025 uppgick *befolkningen* i Tranås kommun till 18 555 invånare, vilket är 49 personer färre än vid början av året. Kommunen har nu haft sex år med

minskande invånarantal. Tabellen nedan visar befolkningsutvecklingen i Tranås kommun från år 2020.

Befolkningsutveckling Tranås kommun						
År	2025	2024	2023	2022	2021	2020
Antal	18 555	18 604	18 755	18 804	18 874	18 903
Förändring	-49	-151	-49	-70	-29	-100

Källa: SCB

Tranås kommun är inte ensam med negativ befolkningsutveckling. Under 2025 minskade befolkningen i 180 av Sveriges kommuner, vilket är 11 fler än året innan. Av länets 13 kommuner minskade befolkningen i nio av dem. Tranås kommun gick emot den nationella trenden med fortsatt minskat antal födda barn, med 14 fler födda barn i kommunen än året innan.

Arbetsförmedlingen skriver att lågkonjunkturen satte spår på svenska arbetsmarknaden men förbättrades under sista kvartalet i stora delar av riket. Under hösten minskade arbetslösheten i Sverige efter flera år av ökning, så även i Tranås kommun.

*Arbetslösheten* i Tranås kommun per 2025-12-31 ligger på 6,6 procent (7,7 %), vilket är 0,2 procentenheter lägre än medel i Sverige men 0,8 procentenheter högre än genomsnittet för kommunerna i Jönköpings län. En bred nedgång kan ses i hela landet, där samtliga län utom ett har haft en minskning av den relativa arbetslösheten. Alla kommuner i Jönköpings län, utom två, har lägre arbetslöshet sista december 2025 än samma tidpunkt året innan.

Tabellen nedan visar utvecklingen av arbetslösheten i kommunen, riket och länet mellan åren 2021–2025.

Andelen inskrivna arbetslösa*					
År	2025	2024	2023	2022	2021
Tranås kommun	6,6%	7,7%	6,5%	6,0%	7,8%
Riket	6,8%	7,1%	6,6%	6,5%	7,2%
Jönköpings län	5,8%	6,3%	5,9%	5,4%	5,8%

Källa: Arbetsförmedlingen

\*Arbets sökande som andel av den registerbaserade arbetskraften (2025: 16–65 år, 2023 och tidigare: 16–64 år)

Arbetslösheten minskar också bland ungdomar, 18-24 år, i kommunen. Utfallet per sista december 2025, 8,5

procent, är 3,1 procentenheter lägre än året innan. Samma trend syns för arbetslösheten hos utrikes födda.

En viktig del för att skapa *tillväxt* i kommunen är att ge goda förutsättningar för företagen att utvecklas då dessa ger arbetstillfällen till invånarna i kommunen. Genom god framförhållning i markinnehav, planläggning och exploatering kan mark tillhandahållas för industriableringar på ett effektivt sätt.

Under 2025 har kommunen haft god framförhållning med grovterrasserad industrimark på Höganloft och säkerställt framtida expansionsmöjligheter och genomfört inledande utredningar för kommande planarbete.

Översiktsplanen från 2022, tillsammans med strategi för hållbar tillväxt, börjar få genomslag när det gäller framtagande av nya bostadsområden med fokus på småhus och småhuslikande bostäder. Under året har ett nytt bostadsförsörjningsprogram antagits (riktlinjer för bostadsförsörjning) som förutom prioritering av nya utvecklingsområden även redovisar utveckling av det befintliga bostadsbeståndet och kommunens mål och åtgärder för att tillgodose bostadsbehovet för olika grupper.

Flera nya större bostadsområden är under planering och genomförande i olika skeden, och under året prioriteras exploatering av bostadsområdet Lindelund i Tostås. För Junkaremålens backar och Granelund/Skobo är det grundläggande utredningsarbetet klargjort och planprogram för båda områdena är genomförda.

Kommunen höjer kraven på hållbar planering i alla avseenden med fokus på fler invånare i arbetsför ålder. Senaste årets tomtförsäljning har präglats av en svag marknad med högt ränteläge och höga materialkostnader. Det går långsamt med försäljning av nyproduktion i samtliga exploateringsområden, dock pågår det fortfarande tomtförsäljning i Norraby Fyra. Lindelund förväntas att färdigställas våren 2026 och antas ge uppemot 150 småhus och småhusliknaden bostäder.

Förutom ovan planer, finns även tre projekt initierade av Tranås bostäder; Biljarden, Svanen och Junkaremå-

lens strand, med tillsammans ett stort antal lägenheter i olika boendeformer. Tomtmark för villor är till försäljning i Gripenberg, Linderås och Sommen.

Detaljplan för Norrabyviken (Skobo södra), ca 150 bostäder, har skickats på samråd med intention att planen antas i slutet av 2026, plan för bostäder intill nya Granelundskolan kommer något senare. Parallellt pågår lokaliseringsutredning för ny återvinningscentral och markförvärv i Skoboviken, som genomförs för att utveckla mötes- och rekreationsmöjligheter för både nya boende och övriga Tranåsbor.

Arbetet med stadsvisionen fortskrider och färdigställande planeras under slutet på 2026. Parallellt har Vinnovaprojekt ”Innovativ stadsutveckling” med fokus på hållbar konsumtion avslutats och valda delar avser att ingå i stadsvisionen. Gestaltungsprogrammet för centrum har färdigställts och är klart för antagande. För utveckling av Hätte som mötesplats har campingplatsen förvärvats i strategiskt syfte. Förslag till utveckling av hela området där samtliga verksamheter ingår kommer att prioriteras framgent.

Tranås har under året ingått avtal kring fysisk planering med Boxholms kommun, vilket i princip innebär att Tranås har åtagit sig att utföra samtliga planuppdrag inom fysisk planering på olika nivåer. Samarbetet med övriga KÖBYT-kommuner avtar.

Bra *kommunikationer*, och då i första hand kollektivtrafik, är viktiga för att Tranås kommun ska kunna ingå i en större arbetsmarknadsregion. Den regionala tillgängligheten har stor betydelse för samspelet mellan arbete, studier, bostäder och fritid, och är därför en tillväxtfaktor.

Det geografiska läget innebär att Tranås kommun för dialog och samarbetar med aktörer i både Östergötlands och i Jönköpings län. Tranås kommuns prioriteringar för kollektivtrafiken är bland annat långsiktigt säkerställande av Östgötapendelns trafikering av Tranås, direktförbindelser (buss och/eller tåg) till Jönköping samt återupptagande av planering och införande av tätortstrafik i Tranås tätort. Dessa prioriteringar liksom former för samverkan mellan Jönköpings Länstrafik och Tranås kommun kan förväntas fastställas i en gemensam avsiktsförklaring under början av nästa år.

Förra årets gemensamma initiativ att tillsammans med Ödeshögs kommun köpa tilläggstrafik från Östgötatrafiken för att upprätthålla kollektivtrafik mellan Ödeshög och Tranås, och därmed säkerställa avgörande förutsättningarna för gymnasiesamverkan, har slagit väl ut med ett ökat resande med 60 procent.

Under året har förslag till nya nationella och regionala transportplaner varit ute på remiss och Tranås kommun har i remissvar lyft prioriterade objekt med koppling till planernas syfte och omfattning. Särskilt viktiga större objekt ur Tranås perspektiv är:

- Ombyggnad av återstående delar av väg 32 söderut till mittlinjeseparerad väg samt trimningsåtgärder för ökad framkomlighet norrut.
- Trimningsåtgärder för ökad framkomlighet på väg 133 inklusive passage i Gripenberg.
- Ett vänd- och uppställningsspår för pendeltåg söderut likt det som idag finns för Östgötapendeln.
- Att utbyggnaden av nya stambanor fortsätter med sikte på ett helt system och inte slutar i Linköping med Ostlänken.
- Att det i samband med ombyggnad av Jönköpingsbanan även byggs en station i A6-området vilket ger en bättre tillgänglighet för arbetspendling, vård och service.
- Att en gång- och cykelbana utmed statlig väg anläggs sträckan Katarp – Säby – Gripenberg.

### Verksamhetsrisker

*Kompetensförsörjning* är en nyckelfråga för kommunen och dess verksamheter. Utan kompetent personal finns risk för kvalitetsförsämringar i verksamheterna.

Kommunen ser *demografiska utmaningar*. De senaste åren har antalet barn minskat vilket innebär nya förutsättningar för barn- och utbildningsförvaltningen att anpassa sin verksamhet efter. Anpassningsarbetet pågår inom förvaltningen. Det förväntas ett ökat behov av äldreomsorg då antalet äldre i kommunen blir fler, vilket ställer krav på fler lokaler och ökad personalstyrka.

Risk finns att åldersstrukturen bland *kommunens verksamhetslokaler* leder dels till ett ökat behov av renovering och underhåll, dels riskerar även underhåll och investeringar att behöva tidigareläggas, mot planerad underhållsplan. Tillsammans med kommunens lokal-

grupp arbetar AB Tranås bostäder för en god lokalplanering. De senaste årens höga investeringstryck i verksamhetslokaler har dämpat risken.

### Finansiella risker

Ur risksynpunkt är kommunens *pensionsförpliktelser* viktiga att beakta, eftersom skulden ska finansieras. De årliga utbetalningarna som belastar resultaträkningen ska ingå i budgetutrymmet, vilket då konkurrerar med andra viktiga områden inom välfärd och infrastruktur.

2023 trädde ett nytt pensionsavtal i kraft där premierna för den avgiftsbestämda avtalspensionen höjdes från 4,5 procent till 6 procent av lönesumman. Avtalet i sig innebär högre pensionskostnader men det ger stabilare pensioner för framtidens pensionärer och högre förutsägbarhet för arbetsgivare i kommuner och regioner.

På grund av lägre inflation har pensionskostnaderna sjunkit under 2025. Totalt har pensionskostnader inklusive löneskatt minskat med 35 mkr jämfört med året innan.

Den största förpliktelsen som avser pensioner intjänade före 1998 hanteras som en ansvarsförbindelse, vilket innebär att den inte ingår i balansräkningen. Kostnaden för åtagandet uppstår först vid utbetalningstillfället. Kommunens ansvarsförbindelse för pensioner intjänade fram till 1998 har sedan ingången av år 2025 minskat med nästan 11 mkr (+8 mkr). För år 2025 uppgår kostnaden för utbetald pension från ansvarsförbindelsen till 30,6 mkr (30,8 mkr).

Kommunens pensionskostnader, inklusive löneskatt, uppgick 2025 till 109 mkr (144 mkr).

Pensioner inkl. löneskatt, mkr	2025	2024	2023
Totala pensionskostnader - utbetalt	109,3	144,0	108,7
Varav pensioner intjänade före 1998	30,6	30,8	28,7
Ansvarsförbindelse, inkl. löneskatt	367,9	378,5	370,8
Avsättning, inkl. löneskatt	26,2	26,7	24,2

*Inflationen* har stabiliserats under 2025. Per sista december var inflationen, KPI, 0,3 procent. Inflationen utan effekten av ändrad penningpolitik (konsumentprisindex med fast ränta), KPIF, var per sista december 2,1 procent vilket är i nivå med Riksbankens mål om två procent. Konjunkturinstitutet spår att inflationen

kommer att ligga under Riksbankens inflationsmål under 2026, som effekt av sänkningen av livsmedelsmomsen från 12 procent till 6 procent.

Som följd av en stabilare inflation har räntenivåerna också stabiliserats. Att justera räntenivåerna är Riksbankens sätt att hantera inflation. Styrräntan, den räntesats som Riksbanken tar när de lånar ut pengar till banker, sänktes fyra gånger under 2025 och var vid årets slut 1,75 procent.

Kommunal borgen lämnas normalt endast till helägda kommunala bolag. Vid årsskiftet finns kommunal borgen för en förening. Under 2025 har kommunens tillfälliga borgen till Tranås cykelklubb upphört. Totalt har kommunen ett borgensåtagande på 2 110 mkr, se fördelning i nedan tabell.

Borgensåtaganden Tranås kommun	2025	2024	2023
Kommunägda bolag, mkr	2 109,1	2 106,3	1 792,7
Föreningar, mkr	0,8	2,3	0,8

Tranås kommun har även tecknat en solidarisk borgen för Kommuninvests skulder, ett åtagande som bedöms vara förenat med låg risk.

Kommunkoncernens sammanlagda *likviditet* inklusive nyttjande av checkkredit per 2025-12-31 var negativ, -141,7 mkr. Tranås kommun hade en positiv likviditet på 34,9 mkr medan Stadshuskoncernens likviditet var negativ, -176,6 mkr. Nuvarande limit på koncernkontot är 250 mkr. Limiten fördelas internt mellan kommunen och koncernbolagen efter behov.

Tranås kommun har under 2025 investerat för 162 mkr som delvis finansierats via lån. *Investeringsbudgeten* för år 2025 uppgick till 186 mkr. För att få en hög själv-

finansieringsgrad krävs positiva resultat. Då inga placerade medel finns i Stadshuskoncernen sker koncernens investeringar till stor del med lånade medel. Totala investeringar i Stadshuskoncernen var budgeterade till 269 mkr, varav utfallet blev 201 mkr. Budgeterade investeringar i hela kommunkoncernen för år 2025 var 455 mkr med ett utfall för året på 363 mkr.

Kommunen har per 2025-12-31 330 mkr i extern *låneskuld* till kreditinstitut. De helägda kommunala bolagen har, utöver nyttjandet av checkkredit, en extern total låneskuld på 2 303 mkr. Totalt har kommunkoncernen en låneskuld om 2 633 mkr, vilket är en relativt hög skuldsättningsgrad som utgör en finansiell risk vid ökade räntenivåer och vid refinansiering.

Kommunkoncernens låneskuld till kreditinstitut per invånare, exklusive checkräkningskredit, är 141 875 kr. Emellertid har Tranås Stadshus AB ett lån till Nordiska Investeringsbanken på 140 mkr, som motsvaras av en fordran på SE-banken. Om hänsyn tas till detta sjunker skuldsättningsgraden och låneskulden per invånare minskar med 7 545 kr per invånare.

Tranås kommun har *placeringar* som omgående kan omvandlas till likvida medel. Tillgodohavandet per 2025-12-31 är 326,9 mkr jämfört med 122,8 mkr vid årets ingång. Beloppet är placerat i korträntefonder och överföring till transaktionskonto tar ett par dagar. Under 2025 har marknadsvärdet fortsatt att öka, men den stora förändringen beror på att kommunen nyplacerat 200 mkr av de under året nyupplånade medlen. I Stadshuskoncernen finns inga placeringar.

## Händelser av väsentlig betydelse

I avsnittet följer ett urval av händelser under 2025.

### **Organisation, personal och verksamhet**

Från 1 januari 2025 inrättades två nya nämnder; individ- och arbetsmarknadsnämnden och vård- och omsorgsnämnden. Individ- och arbetsmarknadsnämnden ansvarar för kommunala arbetsmarknadsinsatser, myndighetsutövning avseende ekonomiskt bistånd, kommunalt aktivitetsansvar, kommunal vuxenutbildning samt etableringsinsatser för nyanlända. Denna verksamhet fanns tidigare inom kommunstyrelsens HR- och arbetsmarknadsförvaltning. Individ- och arbetsmarknadsnämnden ansvarar även för myndighetsutövning avseende barn, unga och vuxna samt öppenvård till barn, unga, familjer och vuxna med tillhörande verksamhet, som tidigare fanns inom socialnämnden. HR-avdelningen är kvar i kommunstyrelsen och ingår efter omorganisationen i kommunledningsförvaltningen. Socialnämnden avvecklades, och dess kvarvarande verksamheter ingår från 2025 i vård- och omsorgsnämnden.

Kommunstyrelsen beslutade i oktober om att ansöka om medlemskap i Höglandsförbundet med inträde 1 januari 2027 samt att genomföra en ekonomisk analys och en risk- och konsekvensanalys av ett medlemskap i Höglandsförbundet som ska återrapporteras till kommunstyrelsen senast i januari 2026. Tranås kommuns behov av att samverka för att möta dagens och framtida utmaningar kommer med all sannolikhet att öka. Kommunledningsförvaltningen ser Höglandsförbundet som en viktig plattform för Tranås vad gäller kommunal samverkan. Tranås har redan i dag ett etablerat samarbete med Höglandsförbundet inom familjerätt, dataskydd och visselblåsarfunktion.

I september övergick särskilt boende Råsvägen från privat regi till kommunal regi. Bakgrunden är ett politiskt beslut att inte göra en ny upphandling när det nuvarande avtalet löper ut, utan i stället införliva boendet i den kommunala verksamheten. Nu bedrivs alla kommunens särskilda boenden i kommunal regi. Vård- och omsorgsnämnden har efter granskning valt att säga upp avtal med en privat utförare av hemtjänst.

Kommunstyrelsen beslutade i oktober om en ny utbildningssatsning tillsammans med Jönköpings University; Campus Tranås. Syftet är att stärka den lokala kompetensförsörjningen, skapa nya utbildningsvägar för Tranåsborna och bidra till ett starkare näringsliv i kommunen. Uppdraget att driva och utveckla samarbetet med Jönköpings universitet ligger hos individ- och arbetsmarknadsförvaltningen, inom sektionen för vuxenutbildning.

I arbetet med omställning till den nya socialtjänstlagen har en kommunövergripande samverkansgrupp för folkhälsoinsatser bildats, i syfte att utveckla kommunens förebyggande socialtjänstarbete.

Barn- och utbildningsnämndens beslut om nedläggning av Åsvallehults förskola har verkställts och förberedelser pågår inför nedläggningen av Junkaremålens förskola hösten 2026. För att möta minskade barnkullar och ett lägre behov av barnomsorgsplatser har anpassningar av personalstyrkan inom verksamheten gjorts. Utfallet visar att åtta förskollärare och fyra barnskötare har kunnat beredas andra lösningar genom naturliga avgångar, till exempel pension, arbete i skolan eller tjänster i andra förvaltningar inom Tranås kommun. På så sätt har värdefull kompetens och erfarenhet tagits tillvara, samtidigt som verksamheten har anpassats till dagens behov och behovet av uppsägningar har kunnat minimeras.

Under våren fick Tranås kommun som arbetsgivare ta emot utmärkelsen ”Bäst i branschen – mest attraktiva och hållbara arbetsgivare inom branschen kommuner för 2024 års uppgifter”, för andra året i rad, utifrån att ha uppnått högsta resultat i Nyckeltalsinstitutets attraktiva arbetsgivarindex, av de kommuner som deltar.

För att hitta en stabilitet i vägen framåt mot en budget i balans, har individ- och arbetsmarknadsförvaltningen tagit fram tre processer som grund för det förändringsarbete som påbörjades i och med att förvaltningen startades. Syftet med processer är att skapa förutsättningar för att en tydlighet och stabilitet ska växa fram hos varje medarbetare i förvaltningen. Processerna ska bli ett naturligt inslag i det vardagliga arbetet och ska tydliggöra mål och riktning för arbetet.

Gemensamt för processerna är att de kommer att generera förändringar inom ekonomin men också inom verksamheternas rutiner, uppdragsbeskrivningar med mera.

### **Investeringar**

I december beslutade kommunfullmäktige enligt kommunstyrelsens förslag att förvärva samtliga byggnader från Hätte Camping AB. Syftet är att skaffa sig rådighet över området och möjliggöra utveckling av hela Hätteområdet.

Kommunfullmäktige har beslutat om att fastställa tomtpriser för Lindelunds bostadsområde till 500 kr per kvm för friliggande småhustomter och 750 kr per kvm för grupphustomt.

Samhällsbyggnadsförvaltningen arbetar tillsammans med AB Tranåsbostäder med att detaljprojektera Tranås kommuns två nya kriskök, genom utbyggnation av tillagningsköket på Råsvägens särskilda boende samt ombyggnation av tillagningsköket på Fröafallskolan. Båda krisköken beräknas vara i drift 2027.

VA-kollektivet fortsätter med reinvesteringar i den kommunala VA-anläggningen, i syfte att uppnå en utbytstakt motsvarande 0,7 procent enligt framtagna

förnyelseplan. Inom VA-kollektivet pågår även ombyggnation av Fröafalls vattenverk. Ombyggnationen består av nybyggnation av en ny lågreservoar och nytt pumprum, med tillhörande pumpar.

Under juni månad fick Tranås tätort tre nya landmärken i form av muralmålningar. Målningarna, som är skapade av tre olika konstnärer, finns på fastighet i Stoeryd, Falkgatan samt Idrottshuset. Beslutet om att införa gatukonst i Tranås, togs av kommunstyrelsen samt kultur- och fritidsnämnden 2024.

### **Övrigt**

I maj 2026 ska orienteringstävlingen Tiomila arrangeras på Bredstorp. I mars tecknades samarbetsavtal mellan Tranås kommun och Tiomilas företrädare. Kommunstyrelsen står bakom avtalet. Evenemanget väntas locka omkring 10 000 personer, varav både nationella och internationella elitorienterare. 14 orienteringsklubbar samarbetar där lokala klubben SOL Tranås har en nyckelroll.

Tranås kommun och polisen tecknade under året nya medborgarlöften. Löftena gäller i två år och har fokus på att förebygga att barn och unga dras in i brottslighet.

## Styrning och uppföljning av den kommunala verksamheten

I avsnittet beskrivs väsentliga aspekter avseende styrning och uppföljning av kommunens verksamhet.

### Ledningsmodell

Kommunens utveckling ska bygga på god insyn och hög delaktighet i såväl beslutsprocess som genomförande. Alla relationer såväl mellan politik och verksamhet, som mellan medarbetare och kund ska präglas av dialog och samverkan.

Tranås kommuns ledningsmodell är ett kommunövergripande ramverk för ledning och styrning, som gäller både förtroendevalda och medarbetare. Utgångspunkten är att leverera bästa möjliga kvalitet till kunden, i förhållande till tillgängliga resurser och uppsatta mål.

Syftet med ledningsmodellen är att säkerställa att verksamhet styrs utifrån lagar och krav, politisk inriktning, att fastställda mål uppfylls samt att skattemedel används på bästa tänkbara sätt. Ledningsmodellen i sig är neutral och fungerar över tid, oavsett den politiska majoriteten.

### Ekonomisk styrning

Den ekonomiska styrningen utförs genom beslut om budget, ekonomiska mål och uppföljning. Uppföljning sker genom delårsrapport och årsredovisning. De finansiella mål och strategier som ligger till grund för uppföljning och värdering av god ekonomisk hushållning återfinns i kommunens riktlinje för god ekonomisk hushållning.

Budgetprocessen är en antagen riktlinje med syfte att reglera de delar av ekonomihanteringen som innefattar budgetprocessen och dess uppföljning.

En budgetberedning sammanträder årligen där nämnderna redovisar sina respektive prioriteringsunderlag. Dessa innehåller uppdragsbeskrivning och omvärldsanalys samt förslag till prioritering.

I fullmäktigebudgeten fastställs budgetanslag för nämnderna som en budgetram. Fullmäktigebudgeten är bindande vad avser såväl nettoanslag som mål och riktlinjer. Enligt Kommunallagen (2017:725) ska kommunfullmäktige fastställa budget för nästkommande

år innan november månads utgång. Tranås kommuns budgetbeslut sker i juni.

Efter fullmäktiges budgetbeslut utarbetar varje nämnd sin verksamhetsplan med mål och indikatorer för resultatuppföljning, med utgångspunkt från respektive nämnds reglemente och uppdrag.

Hantering av budget för helägda kommunala bolag regleras i ägardirektiv via avkastningskrav. Ägardialog hålls mellan kommunstyrelsen och bolagen under februari/mars varje år. Kommunfullmäktige tar beslut om ägardirektiv i maj.

### Uppföljning

Uppföljning liksom helårsprognos för verksamhet och ekonomi avrapporteras till kommunstyrelsen vid fem tillfällen varje verksamhetsår; efter mars, maj, augusti (delårsrapport), oktober och december (årsbokslut). Vid dessa rapporteringstillfällen ingår även Stadshuskoncernen. Delårsrapporten och årsbokslutet går vidare till kommunfullmäktige. Varje förvaltning och bolag ska dock göra uppföljning månatligen.

### Intern kontroll

Varje nämnd och bolag ansvarar för att regelbundet följa upp sin verksamhet utifrån mål, resultat, kvalitet, personal, ekonomi samt intern kontroll inom sitt område. Risker som har identifierats i verksamheten ska lyftas fram och bedömas enligt en särskild rutin.

Genom uppsiktsplikt har kommunstyrelsen ett övergripande ansvar och en samordnande roll för intern kontroll inom hela kommunen. Kommunstyrelsen fastställer varje år gemensamma obligatoriska kontrollmoment som gäller för samtliga nämnder.

Rapportering av intern kontroll ska ske till kommunstyrelsen senast i mars varje år.

### Vision 2040 – Tranås tar initiativet

I Tranås kommuns vision 2040 finns mål om att nå minst 25 000 invånare år 2040. I februari 2026 beslutade kommunfullmäktige om en befolkningsvision om 22 000 invånare till år 2050. I och med beslutet kommer Kommunvision 2040 att revideras.

### **Tranås kommuns hållbarhetsstrategier**

Inriktning för tillväxt, Strategi för social hållbarhet och Strategi för ekologisk hållbarhet visar hur Tranås kommun ska ta initiativet till att växa framöver samt hur kommunvisionen ska uppnås.

#### **Inriktning för tillväxt**

Befolkningstillväxt är viktig för Tranås kommun av flera skäl. En ökad befolkningstillväxt innebär fler människor i arbetsför ålder som därmed bidrar till kompetensförsörjning och ett ökat skatteunderlag. De prognostiserade befolkningsförändringarna under kommande tio år är en stor utmaning. Antalet barn och unga i Sverige beräknas minska med 200 000 fram till år 2033 samt att antalet personer över 80 år ökar med nästan 40 procent.

Främjande och förebyggande arbete är en förutsättning för att möta den demografiska utmaningen. En välbalanserad demografisk struktur bidrar till ett hållbart samhälle där de olika åldersgrupperna kan stödja varandra på ett effektivt sätt. Det är således av särskild vikt för kommunen att attrahera och behålla befintliga kommuninvånare i arbete samt att öka andelen befintliga kommuninvånare i arbete, och dessutom verka för att skapa en inflyttning av personer i arbetsför ålder som är i arbete.

Tranås kommun har förutsättningar och potential att kunna växa. Kommunens geografiska läge mellan två städer med stark tillväxt samt att det på en radie av 30 km bor fler än 40 000 människor, kommer att bidra till måluppfyllelsen.

#### **Program för hållbar tillväxt**

Under 2025 har program för hållbar tillväxt reviderats och en ny version har arbetats fram, vilken beslutades av fullmäktige i februari 2026. Tranås kommuns vision är att vara 22 000 invånare år 2050, med en högre andel invånare i arbetsför ålder som också är i arbete. Programmet, med tillhörande handlingsplan, syftar till att få en gemensam effektiv styrning med fokus på en hållbar tillväxt och därigenom nå Tranås kommuns tillväxtmål samt fullmäktiges fem prioriterade hållbara mål.

#### **Social hållbarhet**

Den sociala hållbarhetsdimensionen utgår från alla människors lika värde. Utbildning, arbete, inkomst och kreativitet påverkar invånarnas välmående och är

en förutsättning för en växande kommun. Det vi gör idag har betydelse för kommande generationers möjligheter till ett bra liv i Tranås kommun.

Social hållbarhet skapas genom samverkan där vi skapar samhällliga förutsättningar för en god och jämlik hälsa i hela befolkningen under hela livet. Ett samhälle med hög tolerans, där människors lika värde står i centrum vilket kräver att människor känner tillit och förtroende till varandra och är delaktiga i samhällsutvecklingen.

Strategin pekar ut vilken riktning som Tranås kommun ska ta inom social hållbarhet till 2035. Strategin innefattar sex målområden vilka medverkar till att uppnå de globala hållbarhetsmålen i Agenda 2030 samt de nationella folkhälsomålen;

1. Det tidiga livet
2. Utbildning, arbete & sysselsättning
3. Boende & närmiljö
4. Levnadsvanor
5. Jämställda & jämlika villkor
6. Trygghet, inflytande & delaktighet

#### **Ekologisk hållbarhet**

Tranås kommun är en hållbar kommun vilket innebär att miljö och klimatarbetet värderas högt. Strategi för ekologisk hållbarhet anger vilken riktning klimat- och miljöarbetet ska ha till 2035. Fyra fokusområden är utpekade: vår livsmiljö, klimat- och energi, boende och kommunens utveckling, samt avfall och konsumtion.

Kommunens miljö- och klimatarbete utgår från de nationella miljö kvalitetsmålen och de globala hållbarhetsmålen i Agenda 2030. Ekologisk hållbarhet handlar om att vårda naturresurser långsiktigt så att de kan fortsätta försörja mänskligheten och de kommande generationerna med det som behövs. Produktion av varor och tjänster får inte kompromissa med ekosystemens bärformåga, det vill säga naturen måste hinna återskapa uttagna resurser. Därför behöver vi värna den biologiska mångfalden och naturmiljön, bevara ekosystemens långsiktiga produktionsförmåga och trygga en god hushållning.



## Väsentliga personalförhållanden

### Tranås kommun

I Tranås kommun är medarbetarna arbetsgivarens största resurs och tillgång för att kunna ge en god service och utveckling till kommuninvånarna. Det är därför viktigt att fortsatt arbeta med kompetensutveckling och en god arbetsmiljö för att verksamheterna ska kunna utvecklas och möta de krav som ställs på förändring, utveckling och specialisering. Det är även viktigt för att behålla den kompetens som redan finns i organisationen. Att vara en attraktiv arbetsgivare och samtidigt värna om medarbetarnas välbefinnande och hälsa är viktig för att attrahera nya medarbetare men också för att de som redan arbetar i kommunen ska trivas och vilja arbeta kvar.

Utmaningen med kompetensförsörjning kommer att fortsätta. Det ökade personalbehovet ses fortsatt som en av kommunernas stora utmaningar framöver, vilket också ökar konkurrensen om personalen. Tillgången på personal förväntas inte öka i samma takt och utsträckning som behovet av kommunal service ökar, vilket ställer krav på att arbetsgivaren fortsätter att arbeta med kompetensutveckling och arbetsmiljö för att kunna utveckla verksamheterna och möta de krav som ställs på förändring, utveckling och specialisering. För att säkerställa att medarbetarna förstår sitt uppdrag har Tranås kommun en målsättning om att alla medarbetare ska ha en uppdragsbeskrivning, vilket bidrar till en ökad förståelse för sitt uppdrag och hur var och en bidrar till kommunens övergripande målpuppfyllelse.

### Bäst i branschen

Under våren 2025 fick Tranås kommun som arbetsgivare ta emot utmärkelsen ”Bäst i branschen – mest attraktiva och hållbara arbetsgivare inom branschen kommuner för 2024 års uppgifter”, för andra året i rad.

”Attraktiv arbetsgivarindex” beskriver arbetsvillkoren i organisationen med utgångspunkt om att goda arbetsvillkor leder till engagemang, effektivitet och ökar organisationens möjlighet att attrahera nya medarbetare. Nio nyckeltal från Nyckeltalsinstitutet har analyserats där bland annat tillsvidareanställningar, medianlön, kompetensutveckling, rörlighet av nyanställda, personalansvar, sjukfrånvaro och avgångar ingår.

I jämförelse med övriga kommuner som använder sig av ”Attraktiv arbetsgivarindex” utmärkte sig Tranås kommun under 2024 genom att fortsättningsvis ha låga sjuktal, både när det gäller långtidssjukfrånvaro och korttidssjukfrånvaro, samt en högre andel tillsvidareanställningar. När det kommer till nyckeltalen för avgångar, medianlön, personalansvar samt rörlighet av nyanställda låg Tranås kommun på branschmedianen. De nyckeltal som Tranås kommun har förbättrat sig på utifrån föregående interna resultat är en lägre korttidsfrånvaro och lika chefskarriär. Lika chefskarriär var ett utvecklingsområde vid 2023 års resultat. Nyckeltalet handlar om jämställdhet avseende chefskarriär och visar relationen mellan andelen chefer som är kvinnor och andel anställda som är kvinnor. I en jämställd organisation.

Som arbetsgivare är Tranås kommun stolt över utmärkelsen och kommer att fortsätta arbetet för att vara en god och attraktiv arbetsgivare.

### Arbetsmiljö

Under hösten genomfördes en medarbetarenkät som skickades ut till samtliga medarbetare med en tillsvidare- eller en visstidsanställning. Enkäten syftar till att fånga upp upplevelser, behov och förbättringsområden inom centrala områden såsom ledarskap, trivsel, kommunikation, delaktighet och arbetsbelastning. Tranås kommun vill med enkäten kontinuerligt utveckla arbetsmiljön och stärka organisationens kultur, genom medarbetarnas perspektiv. Undersökningen har genomförts anonymt och i ett för året nytt digitalt verktyg vilket gör det svårt att jämföra resultatet från tidigare genomförda enkäter. Även samtliga chefer har svarat på enkäten utifrån deras roll som medarbetare.

Cheferna har fått ut resultatet för sin enhet, avdelning, sektion eller förvaltning med tillhörande instruktion gällande hur de kan arbeta vidare med resultatet tillsammans med sina medarbetare. Cheferna går sedan igenom resultatet tillsammans med medarbetarna och kommer därefter gemensamt fram till områden som behöver förbättras eller områden som är bra och där man vill arbeta för att behålla det goda resultatet. Svarefrekvensen för 2025 är 76,9 procent vilket är en

ökning från senaste tillfället 2023 då 63,5 procent svarade på enkäten. Resultatet för 2025 års medarbetarenkät visar ett gott resultat där samtliga områden har ett resultat över 3, på en skala från 1–4.

Temat för årets arbetsmiljödag, som anordnas för samtliga chefer och skyddsombud i Tranås kommun, var ”Hur skapar vi en arbetsmiljö där medarbetare trivs, utvecklas och håller över tid?”. Föreläsningen hölls av Cecilia Österman, föreläsare och forskare, som arbetar för att göra arbetsmiljöarbetet mer begripligt. Målet var att deltagarna skulle få med sig konkreta verktyg och insikter i hur systematiskt arbetsmiljöarbete (SAM) kan bli en naturlig del av vardagen för att förebygga ohälsa och främja en hållbar arbetsmiljö, med särskilt fokus på den organisatoriska och sociala arbetsmiljön (OSA). Föreläsningen berörde områden som regelverket kring SAM och OSA, vikten av tydliga roller, krav och resurser i arbetsmiljöarbetet, samt hur man kan identifiera och hantera organisatoriska och sociala risker och främja en god arbetsmiljö.

Tranås kommun arbetar med konceptet *hälsoinspiratörer* där enskilda medarbetare har i uppdrag att vara en viktig del i det förebyggande arbetsmiljöarbetet och även i att stärka det interna arbetsgivarvarumärket. I kommunorganisationen finns det drygt 120 hälsoinspiratörer. Under 2025 hölls en föreläsning för alla hälsoinspiratörer med temat kost och hälsa. Hälsoinspiratörerna fick sedan ett material med sig att visa i respektive arbetsgrupp, för att med rätt kunskap och förståelse kunna arbeta för att skapa hälsofrämjande arbetsplatser.

### **Chefer i kommunen**

Chefernas arbetssituation påverkar hela personalgruppen. Ledarskapet har en stor betydelse för hur medarbetarna på en arbetsplats mår. För att cheferna i Tranås kommun ska kunna vara närvarande ledare är det avgörande att de själva upplever välmående.

Resultatet av 2025 års medarbetarenkät har även analyserats utifrån hur cheferna i Tranås kommun har svarat. Resultatet visar att samtliga svar ligger på 3 och över i utfall på skalan 1–4, och cheferna har skattat högre siffror än medarbetarna inom alla områden förutom området gällande arbetsbelastning, den är lägre skattad än medarbetarnas svar.

En viktig faktor för samtliga chefer i kommunen är att man förstår och kan hantera sitt uppdrag. Tranås kommuns chefer har fyra fokusområden i sitt chefskap; personal, verksamhet, ekonomi och omvärldsanalys. Dessa fyra områden är alla centrala i chefsuppdraget, men arbetar man som chef med personalen i fokus, får det positiva effekter på hur verksamheten och ekonomin utvecklas. En engagerad och uppmärksam chef skapar ofta en gemenskap och samhörighet med arbetslaget vilket bidrar till en god arbetsmiljö. Att som chef kontinuerligt arbeta med arbetsmiljön utgör i sin tur ett verktyg för att framgångsrikt utveckla och forma arbetslag och verksamhet samt att få en stabil ekonomi. För att skapa förutsättningar för cheferna i organisationen att hantera sitt chefsuppdrag kopplat till personalen så tillhandahåller HR-avdelningen interna utbildningar. Samtliga nya chefer genomgår en tvådagars grundutbildning i arbetsmiljö samt en heldagsutbildning i arbetsrätt. Även chefer som arbetat som chef tidigare har möjlighet att anmäla sig till utbildningarna vid behov. En gång i månaden bjuds samtliga chefer in till 1,5 timmes ”chefsfrukost” som HR-avdelningen anordnar med olika aktuella teman. Under 2025 har deltagandet ökat markant.

Under hösten 2025 samlades alla chefer i kommunkoncernen till en inspirationsdag där kommundirektören inledde dagen med övergripande mål, ledning och styrning för att sedan lämna över till kommunikationsavdelningen som skapade fördjupad kunskap kring den nya grafiska profilen och ”Tillsammans är vi Tranås”. Förmiddagen avslutades med en föreläsning av Ami Hemviken om hur varumärke och profil bildar ett ”vara-märke”, hur man skapar det tillsammans genom stolthet och hur man som chefer skapa en tillitsfull kultur som skapar arbetsglädje och där igenom får sina medarbetare att prestera sitt bästa. Chefsdagen skapar också förutsättningar till nätverkande över förvaltnings- och bolagsgränserna, vilket är viktigt utifrån att förstå att var och en är en del av en gemensam helhet – Tranås kommunkoncernorganisation.

### **Förmåner**

I Tranås kommun har medarbetarna möjlighet till ett individuellt friskvårdsbidrag på 2 500 kronor per år. Utöver detta finns ett årligt kollektivt bidrag på 400 kronor per medarbetare. Den kollektiva trivselpengen

finns till för att främja arbetsgruppernas sammanhållning och välbefinnande genom att tillsammans genomföra trivselhöjande aktiviteter. 2024 togs beslut att inte genomföra någon personalfest utifrån att närvaron har minskat under de senaste åren. Arbetsgivaren vill se över konceptet då man med denna fest vill visa uppmuntran och önskar att så många som möjligt ska känna sig tilltalade att närvara. Utifrån att årets personalfest uteblev visade arbetsgivaren uppskattning genom att även under 2025 tillfälligt öka den kollektiva trivselpengen till att varje medarbetare genererade 600 kronor.

Under 2025 har 1 387 medarbetare nyttjat hela eller delar av sitt individuella friskvårdsbidrag, vilket är en ökning med 56 personer från föregående år. Alla anställda erbjuds 10 fria bad per år i kommunens simhall. Under 2025 har 250 medarbetare nyttjat förmånen, vilket är en ökning med 66 personer från föregående år.

Utöver ovan nämnda förmåner erbjuder Tranås kommun även anställda möjligheten att leasa en förmåncykel. En förmån som är bra både för den individuella hälsan och för miljön. Som arbetsgivare arbetar kommunen kontinuerligt för att ta fram nya förmåner, då det är en del i att vara en attraktiv arbetsgivare. Den 1 januari 2025 infördes den nya förmånen ”vissa vårdbesök på arbetstid” som innebär att medarbetare som inte har möjlighet att planera in cellprov, mammografi samt PSA-prov utanför arbetstid, har möjlighet att få göra det på arbetstid.

Utöver förmånerna har Tranås kommun en motionsklubb, Kommunens må bra-klubb (KMK), med egen styrelse bestående av medarbetare i kommunen. KMK erbjuder olika aktiviteter för medlemmarna med fokus på friskvård och hälsa. Under 2025 uppgick medlemsantalet till 400 personer vilket är en ökning med 166 medlemmar från föregående år, och det högsta antalet medlemmar i sedan klubben bildades.

### **Onboarding**

Som en del i arbetet för ett attraktivt arbetsgivarvarumärke har den kommunövergripande introduktionen digitaliserats i ett onboardingverktyg. Detta säkerställer att samtliga av Tranås kommuns nyanställda medarbetare får samma information och den information

som de behöver inför sin nya anställning. En genomtänkt introduktion med olika insatser kan minska stressen och skapa en trygg situation, både för nya medarbetaren och för kollegorna som redan finns på arbetsplatsen.

### **Digitalisering av personakter**

Under första halvåret av 2025 påbörjades digitalisering av samtliga medarbetares personakter. HR-avdelningen ansvarar för arbetet som innebär att de fysiska akterna succesivt kommer att digitaliseras och de medarbetare som anställs från 1 januari 2025 får digitala akter från start. Detta omfattande arbete kommer att fortgå tills samtliga akter finns digitala. Genom att digitalisera personakterna får kommunen som arbetsgivare en kvalitetssäkring på att rätt information finns i akten samt att gallringstider följs.

### **Väsentliga personalförhållanden Tranås Energi AB**

En god arbetsmiljö för personalen säkras genom en fastlagd arbetsmiljöpolicy, fastställda arbetsmiljömål och handlingsplaner för dessa. En uppföljning av planerna, inklusive jämställdhetsplanen, sker årligen och resultatet meddelas vid styrelsens sammanträde och vid ”Ledningens Genomgång”.

Genom årliga utbildningsplaner säkerställs personalens kompetensutveckling. Företaget genomför flera årliga aktiviteter av friskvårdande karaktär och har även ett friskvårdsbidrag som personalen har möjlighet att ta del av. Hur medarbetarna upplever sin arbetssituation och sin arbetsmiljö mäts veckovis via ett digitalt verktyg, ”Winningtemp”. Det råder brist på en del av yrkeskategorierna i branschen varför det är viktigt att aktivt arbeta med att vara en så attraktiv arbetsgivare som möjligt.

### **Väsentliga personalförhållanden AB Tranås bostäder**

HR-arbetet på AB Tranås bostäder styrs av den framtagna verksamhetsplanen och företagets strategi för ledar- och medarbetarfrågor samt arbetsmiljöfrågor. Värdegrunden fortsätter att löpa som en röd tråd genom all aktivitet.

En större medarbetarundersökning har genomförts under 2025 och visar ett medarbetarindex på 4,4 (av 5), vilket är på samma nivå som 2024. År 2024 fanns en liten skillnad i nöjdhet mellan medarbetare på kontor (4,6) och medarbetare i drift (4,1), men år 2025 har den

skillnaden försvunnit. År 2025 besvarades undersökningen av samtliga medarbetare.

Mest nöjda är medarbetarna inom områdena likabehandling, stolthet och lojalitet, ledarskap samt arbetsmiljö. Minst nöjda är medarbetarna inom området sömn och hälsa, men även det området får ett fint betyg på 4,0. Tranås bostäder kommer att jobba aktivt med den här frågan och har bland annat ordnat en workshop för medarbetare tillsammans med företagshälsovården.

Grupputvecklingsinsatser för respektive avdelning har fortsatt även under detta år och alla nyanställda har fått genomföra beteendeprofiler. Syftet är att skapa förståelse för varandra och tydlighet i arbetssituationen. AB Tranås bostäder har under 2025 haft en positiv utveckling, vilket öppnat upp för flera rekryteringar. Förändringar och nyrekryteringar har skett inom både förvaltningsavdelningen (skötsel/teknik/administration) och ekonomiavdelningen (redovisningsekonom samt controller). Bolaget har numera även en egen HR-funktion efter rekrytering av en HR-specialist som slutförts under året.

### Personalstatistik kommunkoncernen

#### Antal tillsvidareanställda

En omorganisation inom Tranås kommun genomfördes 1 januari 2025, genom att HR-avdelningen tillhör kommunledningsförvaltningen från att tidigare har tillhört HR-och arbetsmarknadsförvaltningen. HR-och arbetsmarknadsförvaltningen har bytt namn till individ- och arbetsmarknadsförvaltningen och innehåller även individ- och familjeomsorgens verksamheter (IFO). Socialförvaltningen, som har släppt ifrån sig IFO:s verksamheter, heter numera vård- och omsorgsförvaltningen. Det totala antalet av tillsvidareanställda i kommunen har ökat med 68 personer från samma tidpunkt föregående år. Från september 2025 övergick det särskilda boendet Råsvägen från privat till kommunal regi vilket är anledningen till att antalet medarbetare i vård- och omsorgsförvaltningen har

ökat, trots att IFO:s verksamheter övergått till annan förvaltning. Inom barn- och utbildningsförvaltningen pågår ett arbete inom förskolan med anpassningar utifrån demografi, vilket är en bidragande orsak till att förvaltningen minskar i personal under 2025.

I AB Tranås bostäder har nyrekryteringar genomförts vilket ökat antalet medarbetare jämfört med året innan. För Tranås Energi AB är personalökningen jämfört med året innan temporär och avser tillfällig ökning av bemanningen.

Antal tillsvidareanställda per förvaltning och bolag	2025	2024
Kommunledningsförvaltningen*	90	76
Individ- och arbetsmarknadsförv.**	94	69
Samhällsbyggnadsförvaltningen	126	121
Bygg- och miljöförvaltningen	17	17
Kultur- och fritidsförvaltningen	54	52
Barn- och utbildningsförvaltningen	628	642
Vård- och omsorgsförvaltningen*	721	-
Socialförvaltningen***	-	685
<b>Tranås kommun totalt</b>	<b>1 730</b>	<b>1 662</b>
Tranås Energi AB	54	52
AB Tranås bostäder	29	25
<b>Tranås kommunkoncern totalt</b>	<b>1 813</b>	<b>1 739</b>

\*HR-avdelningen har tillkommit 2025, tidigare i individ- och arbetsmarknadsförvaltningen.

\*\*Organisationsförändring 2025 där socialförvaltningens verksamheter med personal organiserades i två förvaltningar; vård- och omsorgsförvaltningen och individ- och arbetsmarknadsförvaltningen.

\*\*\*Socialförvaltningen upphörde 2024-12-31.

Genom vakansprovning säkerställs att nyrekrytering enbart sker i nödvändigaste fall och att kompetensväxling sker i de fall inriktningen på tjänsten behöver ändras. Genom att kartlägga nuvarande och kommande behov, kan varje förvaltning och bolag identifiera vilka eventuella åtgärder man kan behöva genomföra för att möta de utmaningar inom kompetensförsörjning som vi står inför.

### Andel heltidsanställda, jämställdhet och mångfald

Andel heltidsanställda per förvaltning och bolag	2025	2024
Kommunledningsförvaltningen*	92,22 %	98,10 %
Individ- och arbetsmarknadsförv.**	93,61 %	89,85 %
Samhällsbyggnadsförvaltningen	97,61 %	95,04 %
Bygg- och miljöförvaltningen	94,11%	94,11%
Kultur- och fritidsförvaltningen	87,03 %	86,53 %
Barn- och utbildningsförvaltningen	82,00 %	81,70 %
Vård- och omsorgsförvaltningen*	66,99 %	-
Socialförvaltningen***	-	70,65 %
<b>Tranås kommun totalt</b>	<b>78,32 %</b>	<b>79,24 %</b>
Tranås Energi AB	87,9 %	86,3 %
AB Tranåsbestäder	97 %	96 %

\*HR-avdelningen har tillkommit 2025, tidigare i individ- och arbetsmarknadsförvaltningen.

\*\*Organisationsförändring 2025 där socialförvaltningens verksamheter med personal organiserades i två förvaltningar; vård- och omsorgsförvaltningen och individ- och arbetsmarknadsförvaltningen.

\*\*\*Socialförvaltningen upphörde 2024-12-31.

Andelen medarbetare med en heltidsanställning har från samma tidpunkt föregående år minskat med 0,92 procentenheter i Tranås kommunorganisation. I Tranås kommun arbetas det för att heltid ska vara norm på sysselsättningsgraden vid nyanställning, och strävar efter att redan anställda medarbetare i högre utsträckning ska arbeta på en högre sysselsättningsgrad, under förutsättning att det finns ett behov i verksamheten och att ekonomin tillåter det. Tranås Energi AB har i grunden enbart heltidsanställningar. Deltid uppkommer vid partiell föräldraledighet eller tjänstledighet över längre tid. AB Tranåsbestäder ser att medarbetarnas möjlighet till eget inflytande och ansvar ökar både möjligheten och viljan till att arbeta heltid.

Sysselsättningsgraden är viktig utifrån arbetet med kompetensförsörjningen, som är en av de största utmaningarna framöver, och då behöver arbetsgivarna

sträva efter att fler arbetar heltid för att kunna möta kommuninvånarnas behov.

Andelen heltidsanställda	2025	2024
<b>Tranås kommun</b>		
Kvinnor	74,4%	75,0%
Män	92,1%	93,9%
<b>Tranås Energi AB</b>		
Kvinnor	63,2%	66,2%
Män	97,2%	95,1%
<b>AB Tranåsbestäder</b>		
Kvinnor	100%	100%
Män	94%	94%

I Tranås kommun finns ett program för mångfald med tillhörande rutin och arbetssätt för aktiva åtgärder. Kommunen har en övervägande andel män som arbetar heltid, vilken de senaste åren har ökat för varje år. Under 2025 syns dock en minskning hos både kvinnor och män som arbetar heltid.

Heltidsarbete och jämställdhet är starkt sammankopplade genom värdet av att få fler, speciellt kvinnor, att arbeta heltid. Ett ökat heltidsarbete för kvinnor ger högre inkomster vilket är centralt för ekonomisk självständighet och minskad sårbarhet. Att få fler som arbetar heltid är även en viktig komponent för att klara välfärdens rekryteringsbehov. Tranås kommun arbetar för att öka jämställdheten bland annat genom att verka för heltid som norm, att skapa hållbara arbetsplatser med god arbetsmiljö samt verka för jämställd föräldraledighet och uppmuntra och möjliggöra ett jämställt uttag av föräldraledighet.

Tranås Energi bedriver ett aktivt jämställdhetsarbete. Till exempel föreligger inga könsrelaterade löneskillnader avseende lika eller likvärdigt arbete.

Vidare har bolaget lyckats rekrytera flera kvinnliga medarbetare i mansdominerade yrkeskategorier såsom distributionselektriker och drifttekniker.

## Sjukfrånvaro

Sjukfrånvaro Tranås kommun	2025	2024
Total sjukfrånvaro i % av de anställdas sammanlagda ordinarie arbetstid	5,61%	6,2%
Andel av sjukfrånvaro som avser frånvaro under en sammanhängande tid av 2-11 dagar	2,27%	2,35%
Andel av sjukfrånvaro som avser frånvaro under en sammanhängande tid av 60 dagar eller mer	2,46%	2,64%
Sjukfrånvaro för kvinnor	6,37%	6,83%
Sjukfrånvaro för män	3,28%	4,21%
Sjukfrånvaro 29 år eller yngre	5,35%	6,17%
Sjukfrånvaro 30 - 49 år	5,86%	7,45%
Sjukfrånvaro 50 - 59 år	5,26%	5,54%
Sjukfrånvaro 60 år eller äldre	5,97%	5,65%

Den totala sjukfrånvaron i Tranås kommun för år 2025 är lägre än vad den har varit på flera år. Sjukfrånvaron är lägre i alla intervaller förutom i åldersgruppen 60 år eller äldre. År 2024 ökade intervallet för 30-49 år därför är det glädjande att se att sjukfrånvaron för den gruppen har gått ner med hela 1,59 procentenheter för 2025 och nu ligger i nivå med samtliga andra åldersintervaller.

Under åren med och i direkt anslutning till covid-19 ökade sjukfrånvaron men har därefter minskat och har blivit lägre för varje år. År 2025 är första året som den totala sjukfrånvaron är under 6,0 procent sedan pandemins start 2021. Arbetet med att sänka sjuktalet kommer att fortgå. Det är viktigt att arbeta tidigt och aktivt för att uppmärksamma och komma till rätta med sjukfrånvaro.

Sjukfrånvaro AB Tranåsbestäder	2025	2024
Total sjukfrånvaro i % av de anställdas sammanlagda ordinarie arbetstid	2,3 %	2,1 %
Andel av sjukfrånvaro som avser frånvaro under en sammanhängande tid av 2-11 dagar	1,6 %	1,5 %
Andel av sjukfrånvaro som avser frånvaro under en sammanhängande tid av 60 dagar eller mer	0,0%	0,0 %
Sjukfrånvaro för kvinnor	1,50 %	2,16 %
Sjukfrånvaro för män	2,90 %	2,11 %
Sjukfrånvaro 29 år eller yngre	3,25 %	1,64 %
Sjukfrånvaro 30 - 49 år	0,86 %	2,04 %
Sjukfrånvaro 50 - 59 år	3,25%	3,27%
Sjukfrånvaro 60 år eller äldre	3,06 %	1,33%

Tranåsbestäders sjukfrånvaro ligger kvar på en låg nivå och uppgår 2025 till 2,3 procent. Utfallet är en liten ökning då sjukfrånvaron året innan var 2,14 procent. Arbetsgivaren fortsätter att arbeta med att medarbetare mår bra när de jobbar på AB Tranåsbestäder.

Sjukfrånvaro Tranås Energi AB	2025	2024
Total sjukfrånvaro i % av de anställdas sammanlagda ordinarie arbetstid	1,9 %	2,9 %
Andel av sjukfrånvaro som avser frånvaro under en sammanhängande tid av 2-11 dagar	1,6 %	1,8 %
Andel av sjukfrånvaro som avser frånvaro under en sammanhängande tid av 60 dagar eller mer	0,3 %	1,1 %
Sjukfrånvaro för kvinnor	1,7 %	2,4 %
Sjukfrånvaro för män	2,1 %	3,2 %
Sjukfrånvaro 29 år eller yngre	13,4 %	2,1 %
Sjukfrånvaro 30 - 49 år	1,5 %	12,2 %
Sjukfrånvaro 50 år eller äldre	1,4 %	3,4 %

För Tranås Energis anställda har den totala sjukfrånvaron minskat och ligger på en låg nivå.

## God ekonomisk hushållning och ekonomisk ställning

En kommun ska ha en god ekonomisk hushållning i sina verksamheter, vilket även ska prägla hela kommunkoncernen. Det är kommunfullmäktige som beslutar om riktlinjer och mål för god ekonomisk hushållning.

### Utvärdering av god ekonomisk hushållning

Kommunens mål för god ekonomisk hushållning är uppdelade i finansiella mål och verksamhetsmål. Verksamhetsmålen grundar sig i kommunens utvecklingsstrategi, framtagna av kommunfullmäktige, där varje fokusområde har verksamhetsmål kopplat till sig. En utvärdering av god ekonomisk hushållning sker i delårsrapporten och årsboksluttet. Under 2023 beslutade fullmäktige om nya kommunövergripande mål för 2024 och framåt.

Målet är uppfyllt
  Målet uppfylls delvis
  Målet uppfylls inte

### Finansiella mål

Kommunen har tre finansiella mål, vilka är kopplade till årets resultat, soliditet och budgetefterlevnad. Resultatet per 2025-12-31 för Tranås kommun uppgår till 22,6 mkr (12,2 mkr). Det budgeterade resultatet var 17 mkr, vilket motsvarar en positiv differens mot budget på 5,6 mkr.

MÅL 1. Årets resultat ska under en treårsperiod uppgå till minst 2 procent av skatteintäkter och generella bidrag			
Indikatorer	2025-12-31	2024-12-31	2023-12-31
Årets resultat, mkr	22,6	12,2	62,4
Resultat i % av skatteintäkter och bidrag	1,6 %	0,9 %	4,5 %
Genomsnitt 3-årsperiod	2,3 %	2,8 %	3,7 %
<b>Slutsats:</b> Målet är uppfyllt.			

Tvåprocentmålet grundar sig på en praxis som finns i kommunsektorn om att ett överskott på två procent av skatteintäkterna och generella bidrag är tillräckligt för att kunna finansiera samtliga investeringar med skatteintäkter och generella bidrag, utan att öka skuldsättningsgraden. Denna regel tillämpas i många enskilda kommuner. Givet olika nivåer på soliditet och investeringar är tvåprocentmålet inte relevant i alla kommuner, utan beror på hur det ser ut i varje kommun. Därmed kan det finnas anledning att antingen ha ett högre eller lägre resultatmål än så. Över tid är tvåprocentmålet hållbart för Tranås kommun.

Med ett utfall på 1,6 procent klarar kommunen kommunfullmäktiges mål om ett resultat på minst två procent i genomsnitt på tre år, då utfallet för åren 2023–2025 i genomsnitt blir 2,3 procent.

MÅL 2. Kommunens soliditet inklusive pensionsskuld som ansvarsförbindelse ska uppgå till minst 20 procent			
Indikator	2025-12-31	2024-12-31	2023-12-31
Soliditet inkl. ansvarsförbindelse pensioner, %	31,7 %	38,0 %	39,2 %
<b>Slutsats:</b> Målet är uppfyllt.			

Soliditet är ett mått på kommunens långsiktiga finansiella handlingsutrymme. Måttet visar hur stor del av kommunens tillgångar som har finansierats med egna medel. Efter flera år av stärkt soliditet, minskar nu soliditeten för andra året i rad. Kommunens soliditet inklusive pensionsskuld som ansvarsförbindelse uppgår per 2025-12-31 till 31,7 procent (38 %). Att soliditeten minskar beror på höga investeringsvolymerna i kombination med lägre resultat och att kommunen från i år börjat låna till investeringar.

<b>MÅL 3. Vid konflikt mellan verksamhetsmål och ekonomiska resurser gäller det att nämndernas och förvaltningarnas nettokostnader sammantaget ryms inom tilldelade budgetramar</b>			
<b>Indikator</b>	<b>2025-12-31</b>	<b>2024-12-31</b>	<b>2023-12-31</b>
Nämndernas avvikelse mot budget, överskott (+) / underskott (-)	19,7 mkr	0,7 mkr	1,3 mkr
<b>Slutsats:</b> Målet är uppfyllt.			

Kommuner ska enligt kommunallagen hushålla med sina resurser och sträva efter att få ut så mycket värde som möjligt av varje skattekrona. Det innebär att tillgång till ekonomiska och andra resurser sätter gräns för måluppfyllelsen och verksamhetens inriktning och omfattning, vilket är innebörden av tredje fokusmålet där förvaltningarnas nettokostnader sammantaget ska rymmas inom tilldelade budgetramar.

### Skatte- och nettokostnadsutveckling

Tranås kommuns skatteintäkter samt intäkter från generella statsbidrag och kommunala utjämningsystemet ökade med 31 mkr jämfört med 2024 vilket är en ökning med 2,2 procent. Ökningen är lägre än tidigare år och förklaras av att lågkonjunkturen blev mer utdragen än förväntat, vilket generade negativa slutavräkningar för både 2024 och 2025. Trots lägre procentuell ökning av skatteintäkter och generella bidrag, ökade det reala skatteunderlaget.

Kommunens nettokostnader inklusive finansnetto har ökat med 21 mkr jämfört med 2024, vilket motsvarar en ökning på 1,5 procent och är mycket lägre än året innan (6,8%). En förklaring till den lägre nettokostnadsökningen är att inflationen fallit och medfört lägre pensionskostnader än föregående år. Barn- och utbildningsförvaltningens pågående arbete med anpassning till mindre barnkullar har redan 2025 lett till lägre kostnader jämfört med budget för förvaltningen. Kommunen arbetar aktivt med att få en ökad kostnadsmedvetenhet i verksamheterna, där ökad avtalstrohet och kommunens inköpssystem är viktiga faktorer.

<b>Skatte- och nettokostnadsutveckling</b>	<b>2025</b>	<b>2024</b>	<b>2023</b>
Skatteintäkter och utjämning, mkr	1463,4	1 432,3	1 392,1
Ökning skatteintäkter och utjämning jämfört med föregående år, %	2,2 %	2,9%	5,6%
Verksamhetens nettokostnad inkl. finansnetto, mkr	-1 441,0	-1 420,2	-1 329,9
Ökning (+) /minskning (-) jämfört med föregående år, %	1,5%	6,8%	4,1%

### Självfinansieringsgrad av investeringar

För kommunens investeringar 2025 är både utfall (162 mkr) och budget (186 mkr) högre än tidigare år, vilket framgår av tabellen nedan. Utfallet innebär en utförandegrad på 87 procent vilket är högre än föregående år. Under de senaste åren har kommunens investeringsbehov ökat bland annat på grund av en infrastrukturskuld inom VA (taxefinansierad).

<b>Investeringar Tranås kommun, mkr</b>	<b>2025</b>	<b>2024</b>	<b>2023</b>
Totalt utfall investeringar (budget)	162 (186)	115 (135)	106 (105)
Varav skattefinansierade investeringar (budget)	68 (71)	65 (85)	70 (72,5)
Varav taxefinansierade investeringar (budget)	94 (115)	50 (50)	36 (33)
Självfinansieringsgrad totala investeringar	48%	51%	99%
Självfinansieringsgrad skattefinansierade investeringar	71%	73%	136%

Tranås kommun har inriktningen att kommunens skattefinansierade investeringar ska vara självfinansierade, det vill säga finansierade av årets avskrivningar, avsättningar och årets resultat. Med årets resultat om 23 mkr innebär det att 71 procent av de skattefinansierade investeringarna har självfinansierats. Om alla kommunens investeringar inkluderas sjunker självfinansieringsgraden till 48 procent, vilket framgår av tabellen ovan. Den lägre nivån av självfinansieringsgrad i år, och tidigare år, är förklaringen till att kommunen under året upptagit lån. På grund av upplåningen har



likviditeten förbättrats och vid utgången av 2025 har kommun en positiv kassa. Kommunens placerade medel har ökat då upplåningen lett till överlikviditet som placerats.

Kommunkoncernens investeringar uppgår till 363 mkr. Investeringsutrymmet blev 166 mkr vilket innebär att kommunkoncernens självfinansieringsgrad är 46 procent. I kommunkoncernen har upplåning krävts för att finansiera investeringarna.

### **Kassaflödesanalys**

Under 2025 har Tranås kommun ett positivt kassaflöde på 25,4 mkr (-17 mkr). Den löpande verksamheten har inte tillfört tillräckligt med likvida medel för att fullt ut täcka investeringsverksamheten, vilket lett till att kommunen upptagit lån.

År 2009–2011 överläts kommunens verksamhetsfastigheter till AB Tranås bostäder mot lånerevers. År 2012 lånade AB Tranås bostäder externt och löste den långfristiga skulden till Tranås kommun, som därmed erhöll överskottslikviditet. I samband med detta reglerade även Tranås Energi AB en långfristig skuld och överskottslikviditeten i kommunen placerades i obligationer med olika förfallotidtider. Del av överskottslikviditeten finns fortfarande kvar men nu placerade i korträntefonder. Under 2025 har kommunen erhållit ny överskottslikviditet då taxekollektivet, framför allt VA, upptagit lån för tidigare investeringar. Årets överskottslikviditet har placerats i korträntefonder. Totalt finns placerade medel till ett nominellt värde av 315 mkr. Vid utgången av 2025 har VA-kollektivet 307,5 mkr i låneskuld och avfallskollektivet 22,5 mkr i låneskuld.

Kommunkoncernen har för året ett negativt kassaflöde om -3 mkr. Resultatet från den löpande verksamheten i koncernen räcker inte till för att finansiera årets investeringar, därför har upplåning skett.

### **Kommunövergripande prioriterade mål**

Kommunfullmäktige beslutade 2023 om fem prioriterade mål som är särskilt viktiga för Tranås kommuns utveckling. Dessa mål kopplar till de tre hållbarhetsstrategierna. Indikatorer finns kopplade till respektive mål för att kunna bedöma måluppfyllnad.

Kommunens nämnder och styrelser medverkar till måluppfyllnad av de prioriterade målen genom att i verksamhetsplanen definiera vad verksamheten ska arbeta mot i form av mål, aktiviteter och indikatorer som är anpassade till den egna verksamheten. Tranås kommun möter invånarnas förväntan på kvalitet, service och en verksamhet där ekonomisk, social och ekologisk hållbarhet genomsyrar det vi gör.

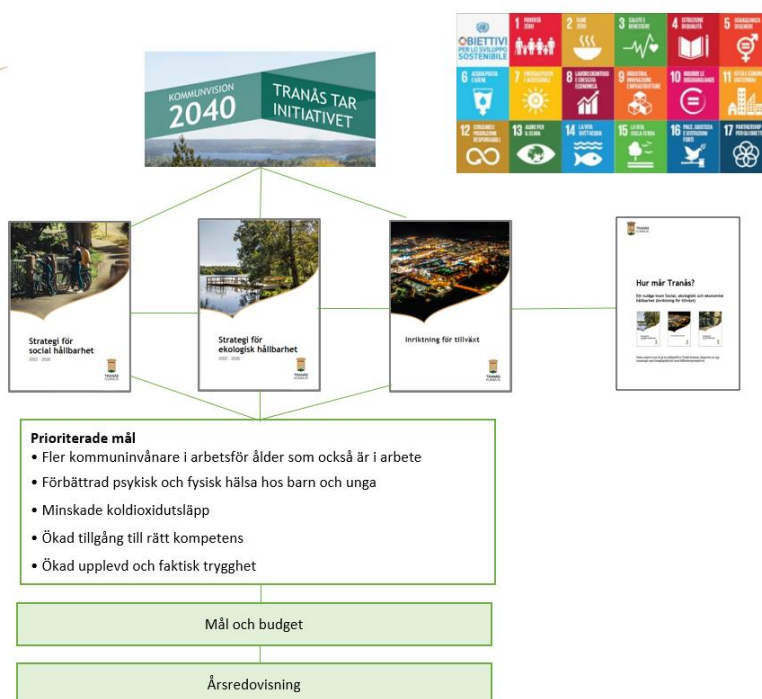
De prioriterade målen beskriver långsiktiga effekter och resultat i vad som ska genomföras. De utgör en grund för nämndernas och bolagens verksamhetsplaner och handlar om att uttrycka hur Tranås kommun möter invånarnas förväntan på kvalitet i kommunens verksamheter. Det vill säga att vi gör rätt saker till rätt kostnad vid rätt tillfälle.

### **Alla mål hänger ihop**

De prioriterade målen kopplar till de globala målen; Agenda 2030. FN antog 2015, tillsammans med världens ledare, 17 globala hållbarhetsmål som syftar till att skapa en hållbar utveckling som innebär att dagens behov i samhället tillgodoses utan att äventyra kommande generationers möjligheter att tillgodose sina behov. Agenda 2030 integreras i målstyrningen så att Tranås kommun kan utvecklas och växa på ett hållbart sätt (ekonomiskt, socialt och ekologiskt). De lokala och globala målen hänger ihop och finns som stöd i planering för att säkerställa att rätt saker görs för de som bor och verkar i Tranås kommun, både nu och i framtiden.



i Tranås kommun har vi kunden i centrum, kvaliteten i varje möte och vi ser möjligheterna.



## Uppföljning av kommunens fem övergripande mål

Mål 1: Fler kommuninvånare i arbetsför ålder som också är i arbete		
Indikatorer och önskad utveckling	Utfall 2025	Föregående utfall
Antal kommuninvånare i åldersgruppen 30–50, ska öka (SCB)	4 497 (2025-12-31)	4 518 (2024-12-31)
Andelen kommuninvånare i åldersgruppen 30–50, ska öka (SCB)	24,2 % (2025-12-31)	24,3 % (2024-12-31)
Arbetslösheten hos kommuninvånare i åldersgruppen 30–50, ska minska (Arbetsförmedlingen)	6,4 % (2025-12-31)	7,6 % (2024-12-31)
Arbetslösheten i Tranås kommun ska vara lägre än rikets (Arbetsförmedlingen)	Tranås 6,6 % Riket 6,8 % (2025-12-31)	Tranås 7,7 % Riket 7,1 % (2024-12-31)
<b>Slutsats:</b> Målet är delvis uppfyllt då hälften av indikatorerna förändrats enligt önskad utveckling.		

### Kommenterar/analys

#### Befolkningsutveckling

Under 2025 minskade kommunens befolkning med 49 personer. De stora minskningarna kan ses i födelseunderskottet med ett minus på 38 personer (158 födda och 199 döda) samt ett invandringsunderskott på minus nio personer (75 invandrade och 84 utvandrade). Sammantaget motsvarar detta så gott som hela befolkningsminskningen. De inrikes flyttrörelserna var 773, både in och ut. Sett till fördelningen mellan olika åldersgrupper är förändringarna marginella. Störst ökning har skett i grupperna 35–39 år samt 80+ medan andelen 25–34 liksom 0–4-åringar minskat. Det senare som en konsekvens av några år med lågt antal födda, en trend som dock bröts i år med en mindre ökning på 14 fler födda. Andel och antal invånare i målgruppen 30–50 är som helhet i stort sett oförändrad. Det som emellertid kan noteras är ett positivt inrikes flyttnetto i de flesta åldersgrupper förutom den stora ”studerandegruppen” i åldrarna 20–

24 år. Då Tranås kommun har en demografi med en hög andel äldre blir effekter av ett negativt födelsenetto (födda – döda) extra påtagligt. För en framtida befolkningstillväxt förutsätts därför ett betydande inflyttningsöverskott.

#### Arbetslöshet

Tranås kommun började året med en arbetslöshet på 7,7 procent. Under oktober och november 2025 gick arbetslösheten ner till 6,3 procent för att sedan öka och vid årets slut stanna på 6,6 procent. Tranås kommun hade vid årsskiftet då en lägre arbetslöshet än riket. Könsuppdelad statistik visar att det per sista december 2025 fanns det något färre kvinnor inskrivna som arbetslösa (6,2 %) än inskrivna arbetslösa män (7,0 %).

#### Nationell utblick

Under 2025 har den pågående lågkonjunkturen satt sina spår på den svenska arbetsmarknaden. Men i slutet av året anades en ljusning där antalet inskrivna arbetslösa minskade. En bred nedgång kan ses i hela landet. Jönköpings län är densamma som i riket som helhet, där arbetslösheten också minskat under perioden. Arbetslösheten har sjunkit i de flesta kommunerna i Jönköpings län under det senaste året. Allra störst minskning har Tranås kommun haft. Där har arbetslöshetsnivån sjunkit med 1,1 procentenheter mellan det fjärde kvartalet 2024 och samma period 2025.

#### Andra aktiviteter

För att fler kommuninvånare i arbetsför ålder ska komma i arbete är individ- och arbetsmarknadsförvaltningen en viktig aktör. Individ- och arbetsmarknadsförvaltningen utvecklar befintliga insatser och tar fram nya arbetssätt för att skapa bättre förutsättningar för individen att ta sig ut på arbetsmarknaden och/eller studier. Ett sätt att mäta effekten av förvaltningens arbete är hur många hushåll som är i behov av ekonomiskt bistånd. Om antalet minskar innebär det att hushållet har kommit till självförsörjning.

Individ- och arbetsmarknadsförvaltningen har sedan 2022 uppdraget inom det kommunala aktivitetsansvaret, KAA. Genom KAA-uppdraget fokuserar förvaltningen på en av de målgrupper som ibland kan ha svårast att ta sig in på arbetsmarknaden dvs ungdomar utan fullständig gymnasieexamen. Det pågår ett flertal insatser som syftar till att få stöttning i att söka arbete eller studier, bland annat Ung Arena och Arbetsmarknadsarena.

Att det finns bostadstomter till försäljning är en del i att locka nya kommuninvånare till Tranås kommun. I nuläget finns 55 villatomter och 100 villalikhande tomter detaljplanerade i Lindelund och Norraby samt 40 detaljplanerade villalikhande tomter i Junkaremålens strand. Fem tomter såldes i området Norraby Fyra under 2025.

Kommunikationsavdelningens arbete är viktigt för kommunens övergripande mål. Avdelningen arbetar för att skapa en strategisk kommunikation som ökar förtroendet hos medborgarna och utvecklar attraktiviteten av kommunen. Avdelningen har tagit fram en kampanj i två steg med syfte att attrahera nya invånare till Tranås kommun. Ett långsiktigt arbete som kräver uthållighet. Med detta arbete vill vi öka medvetenheten om kommunens unika livsmiljö, möjligheter och fördelar. Kampanjen syftar till att framhäva Tranås som en attraktiv plats att bo, arbeta och leva i för målgruppen barnfamiljer. Genom att rikta kampanjen mot potentiella invånare vill vi skapa en positiv bild av Tranås, inspirera till flytt och upplevelser vilket bidrar till en levande och växande kommun.

<b>Mål 2: Förbättrad psykisk och fysisk hälsa hos barn och unga</b>		
<b>Indikatorer och önskad utveckling</b>	<b>Utfall 2025</b>	<b>Föregående utfall</b>
Antal deltagartillfällen i idrottsföreningar, antal/invånare 7–20 år, ska öka (Kolada ID U09800)	33,0 (2024)	33,1 (2023)
Andelen ”Jag kan alltid lita på någon vuxen i skolan när det verkligen gäller” ska öka (Tranås kommun)	66,4%	-
<b>Slutsats:</b> Målet är delvis uppfyllt då ena indikator i princip är oförändrad.		

\*Nästa publicering v.46 2026

## Kommentarer/analys

### *Delatagartillfällen i idrottsföreningar*

Att barn och unga idrottar är betydelsefullt för en god fysisk och psykisk hälsa. En stor andel barn och unga i Sverige föreningsidrottar. Under 2000-talet har aktivitetsnivån stadigt minskat och covid 19-pandemin slog hårt mot ungas idrottande men nu pågår en återhämtning. Tranås kommun följer den nationella trenden. Efter att ha tappat barn och ungdomar under pandemin har det skett ett trendbrott där en positiv förflyttning syns, där barn och ungdomar har hittat tillbaka till idrotten. Utfallet för 2025 visar en stabilisering antalet deltagartillfällen. Könsuppdelad statistik visar att deltagartillfällena har ökat med en procentenhet för pojkar från föregående år, men för flickor syns även i år en minskning. Fritidskortet är en satsning för att ge fler barn och unga möjlighet till en meningsfull fritid. I Tranås kommun har 522 fritidskort beviljats och 326 har använts sedan september 2025.

### *Tillit i skolan*

En ny indikator är enkätfrågan ”Jag kan alltid lita på någon vuxen i skolan när det verkligen gäller”. Enkätfrågan besvaras av alla elever från årskurs 4 upp till gymnasiet. Indikatorn används i barn- och utbildningsnämndens verksamhetsplan och ingår från och med läsåret 24/25 i skolornas systematiska kvalitetsarbete och kommer att följas upp årligen. Första utfallet kom under våren 2025. Resultatet som presenteras ovan är en sammanslagning av de två positiva svarsalternativen. En noggrannare analys av statistiken visar att resultatet är mer positivt ju yngre eleverna är, en trend som återspeglas i nästan alla frågor i enkäten. Lägst resultat återfinns i årskurs sju och åtta för att öka något till årskurs nio och sedan öka ytterligare till gymnasiet. Fler pojkar än flickor väljer det mest positiva svarsalternativet. De som inte har valt svarsalternativen att de är flicka eller pojke, utan i stället valt att svara annat eller vill inte svara, har procentuellt sett ett betydligt sämre resultat inom grundskolan och till viss del även på gymnasiet.

### *Andra aktiviteter*

Inom barn- och utbildningsförvaltningen pågår en förskjutning från ett åtgärdande till ett mer förebyggande och främjande elevhälsoarbete, arbetet sker i samarbete med specialpedagogiska skolmyndigheten (SPSM). En stor del av det främjande arbetet handlar om att all personal behöver bygga goda relationer med eleverna. All personal inom grundskolan och gymnasiet har fått ta del av en föreläsning på temat och därefter fått reflektera över hur det ser ut på den egna skolan och i den egna rollen. Under det gångna läsåret har varje skola fått ta fram en handlingsplan för hur de ska få till ett mer förebyggande och främjande elevhälsoarbete. Flera skolor arbetar dessutom med det relationsskapande arbetet i det systematiska kvalitetsarbetet. Elevernas hälsa har stor betydelse för deras skolprestationer, välbefinnande och möjlighet att fungera i skolans sociala miljö. Detta är ett dubbelriktat samband för omvänt har även en elevs skolprestationer stor betydelse för den mentala hälsan. Utbildning i sig är alltså en friskfaktor, förvaltningens och skolornas systematiska kvalitetsarbete har därför satt en viktig framgångsfaktor, elevernas kunskaper i svenska och läsning, under lupp. Aktiviteterna ovan kommer att fortsätta även under läsåret 25/26 med fler föreläsningar och uppföljningar av skolornas handlingsplaner.

Samhällsbyggnadsförvaltningen eftersträvar en hög standard på gång- och cykelvägnätet för att möjliggöra en högre rörelsegrad bland kommunens invånare. För en förbättrad psykisk och fysisk hälsa hos barn och unga planerar tillväxtavdelningen för en god bebyggd miljö som ger förutsättning för rörelse och sociala mötesplatser samt bostadsområden med olika boendeformer för att reducera risken för segregation.

<b>Mål 3: Ökad upplevd och faktisk trygghet</b>		
<b>Indikatorer och önskad utveckling</b>	<b>Utfall 2025</b>	<b>Föregående utfall</b>
Antal anmälda våldsbrott, antal per 100 000 invånare ska minska (Kolada ID N07403)	1 113 (2024)*	1 232 (2023)
Andelen medborgare som känner sig trygga utomhus där man bor när det är mörkt ute, ska öka (%) (Kolada ID N00610)	79,8% (2025)	79,9% (2024)

Andelen invånare 16–84 år med avsaknad av tillit till andra, ska minska (Kolada ID U01413)	25,3** (2024)	25,3 (2023)
<b>Slutsats:</b> Målet är delvis uppfyllt då en indikator förändrats i önskad utveckling och övriga är oförändrade eller marginellt förändrade.		

\*Nästa publicering v. 14 2026

\*\*Nästa publicering v. 46 2026

### Kommenterar/analys

#### *Antal anmälda våldsbrott*

Tranås kommun har haft en negativ förflyttning under flera år i antalet anmälda våldsbrott men nu finns en positiv förändring. Det våldsbrottet som sticker ut är våld i nära relation. För första gången sedan 2022 ses en nedåtgående kurva på antal anmälda våldsbrott. Indikatorn utvärderas genom att antalet anmälda brott divideras med antalet invånare och multipliceras med 100 000, för att kunna få en jämförbarhet.

Att antal anmälda våldsbrott ökar i samhället och kan bero på flera olika faktorer. Det finns en ökad medvetenhet att rapportera vilket lett till att fler människor rapporterar in brott som de tidigare inte kanske skulle anmält. Sannolikt beror ökningen av anmälda våldsbrott på en kombination av faktisk ökning i brottslighet och ökade ansträngningar för att rapportera, upptäcka och registrera brott.

#### *Andra aktiviteter*

Kommunen samarbetar inom SSPF (skola, socialtjänst, polis, fritid), vilket är en samverkansmetod för att upptäcka och motverka tidig kriminalitet. Barn- och utbildningsförvaltningen genomför ett utökat vålds- och suicidpreventivt arbete inom skolan och för en lugn och trygg rast- och skolmiljö. Tillväxtavdelningen planerar även för utformning av bebyggda miljöer som reducerar risken för brott samt säkra trafikmiljöer för en ökad upplevd och faktisk trygghet.

#### *Trygghet utomhus när det är mörkt ute*

Att medborgare känner sig trygga utomhus där man bor när det är mörkt ute hör ihop med att känna tillit. Tranås kommun har haft en oföränderlig kurva sedan 2023. År 2025 kände sig 79,8 procent av Tranås kommuns invånare trygga utomhus i området där man bor när det är mörkt ute. Indikatorn är hämtad från SCB:s medborgarundersökning.

Utifrån EST:s (effektiv samordning för trygghet) kartläggning av inrapporterade händelser/iakttagelser i Tranås kommer tas aktiviteter fram för att bidra till en ökad trygghet. Utifrån den inrapportering som gjorts under året har följande områden identifierats; narkotika, våldsbrott och då särskilt våld i nära relationer mot kvinnor, bedrägerier mot framför allt äldre men även mot kommunen såsom bidragsbrott.

Statistiken visar att majoriteten av de anmälda narkotikabrotten i Tranås gäller eget bruk och innehav. Den svenska narkotikamarknaden har blivit mer organiserad och professionell, vilket påverkar även mindre kommuner. Polisen i Tranås bedriver riktade insatser för att upptäcka och lagföra personer som använder eller innehar narkotika. Att anmälda narkotikabrott ökar beror dels på att det finns mer narkotika i omlopp, dels på att polisen har varit aktiva i området. Detta påverkar oftast inte den upplevda tryggheten då allmänhet inte märker av dessa polisiära insatser.

#### *Andra aktiviteter*

Kontinuerliga samtal förs med invånarna i Tranås för att få en delaktighet kring trygghetsfrågor och öka kommunens kännedom om hur tryggheten kan stärkas. Kultur- och fritidsförvaltningen har hittills i år tillsammans med föreningslivet genomfört tre trygghetsvandringar.

Tranås kommun och polisen tecknade under året nya medborgarlöften. Löftena gäller i två år och har fokus på att förebygga att barn och unga dras in i brottslighet.

Barn- och utbildningsförvaltningen arbetar för en lugn och trygg rast- och skolmiljö. Tranåsbostäder genomför projektet ”Trygga grannar” som är ett trygghetsskapande arbetet och är en viktig del av bolagets arbete med social hållbarhet. Syftet är att motverka våld i nära relationer och stärka tryggheten i bostadsområden genom att öka medvetenheten bland fastighetsägare och hyresgäster.

Tranås Energi genomför en översyn av gatubelysningen syftande till att ge förslag på förbättringar ur ett trygghetsperspektiv.

Att involvera invånarna i samtalen om sin närmiljö skapar delaktighet och ett förtroende till samhället. I Stadsvisionsarbetet har det ordnats olika typer av dialogmöten och aktiviteter. Totalt har 800–900 personer deltagit i dessa dialoger.

#### Tillit

Tillit är en av de viktigaste byggstenarna i ett fungerande samhälle. När människor litar på varandra känner de sig tryggare. Tillit minskar rädslor och misstänksamhet. I Tranås kommun är tilliten hos kvinnor lägre än hos männen. Avsaknaden av tillit har för kvinnorna ökat med en procentenhet sedan föregående mätning. Jämfört med riket är utfallet för Tranås kvinnor och rikets kvinnor på en ungefärlig likvärdig kurva medan Tranås män har en högre tillit till andra jämfört rikets män.

I jämförelse med riket väger varje kommun olika tungt beroende på antal invånare och i och med att storstäderna har fler invånare blir oftast storstädernas värde högre. Utbildningsnivån har betydelse för tilliten. Invånare med eftergymnasial utbildning har en högre tillit till andra.

<b>Mål 4: Minskade koldioxidutsläpp</b>		
<b>Indikatorer och önskad utveckling</b>	<b>Utfall 2025</b>	<b>Föregående utfall</b>
Antal el- och gasfordon i geografiska Tranås kommun ska öka (st.) (Fordon i län och kommuner 2025, Trafa.se)	Elfordon 536 Gasfordon 51 (2025)	Elfordon 473 Gasfordon 51 (2024)
Andelen fossilberoende fordon i kommunorganisationen ska öka (Kolada ID U00502)	63,5% (2024)*	59,2% (2023)
Antal ton växthusgasutsläpp per person i Tranås kommun ska minska (exklusive konsumtionsutsläpp) (Kolada ID N00401)	2,86 ton/inv. (2023)**	2,93 ton/inv. (2022)
Antal ton växthusgasutsläpp per person i Sverige, enbart konsumtionsutsläpp (Naturvårdsverket)	Tot ca 8,4 ton (2022)	Tot ca 8,4 ton (2021)
<b>Slutsats:</b> Målet är uppfyllt då alla indikatorer förändrats i önskad utveckling		

\*Nästa publicering v.17 2026

\*\*Nästa publicering v. 24 2026

#### Kommenterar/analys

##### El- och gasfordon

Antalet fossilberoende fordon inom geografiska Tranås kommun ökar liksom andel inom kommunens organisation. Utsläppen av växthusgaser exklusive konsumtionsutsläpp per invånare i kommunen minskar sakta. Om FN:s klimatmål ska nås behöver koldioxidutsläppen minska i snabbare takt, med 13–15 procent per år. Tre områden har pekats ut inom kommunen för att bidra till att kommunens och FN:s mål nås:

1. Arbetar för en fossilfri fordonspark.
2. Arbetspendlingen- insatser för en fossilfri arbetspendling.
3. Bränslekrav i transportupphandlingar.

### Andra aktiviteter

Mängden el – och biogasfordon har ökat i fordonsflottan. Tranås kommun har som tydlig ambition att leva upp till CVD-direktivets krav. För att stärka kommunens beredskap och minska sårbarheten i samhällsviktiga funktioner, arbetas det för en diversifierad fordonsflotta med flera typer av bränslen. En fordonsgrupp samlats för att diskutera och följa upp fordonsinköpen inom kommunorganisationen. En riktlinje för bränslekrav vid upphandling av transportintensiva upphandlingar har tagits fram och ska gå upp till beslut under 2026.

Gällande arbetspendling, genomfördes 2025 en cykelkampanj i början av juni månad och under klimatveckan i oktober. Kampanjen spreds både inom kommunen och till de större företagen i Tranås kommun. Inom skolan har de under hösten planerat att vara delaktiga i Trafikkalenderns Gå och cykla-veckor.

### Växtgasutsläpp

De konsumtionsbaserade växthusgasutsläppen för den svenska befolkningen är cirka 8 ton per person och år. De konsumtionsbaserade utsläppen omfattar utsläpp från varor och tjänster som används i Sverige oavsett var utsläppen sker. Utsläppen kan därmed ske både inom Sveriges gränser och i andra länder, varav indikatorn mäts per person i Sverige. 67 procent av utsläppen uppstår i andra länder till följd av svensk konsumtion.

Hushållens konsumtion kan delas in i fyra stora konsumtionsområden; transporter, livsmedel, boende och övrigt (består av rekreation och kultur, kläder och skor, hälso- och sjukvård, post- och telekommunikationer med mera).

<b>Mål 5: Ökad tillgång till rätt kompetens</b>		
<b>Indikatorer och önskad utveckling</b>	<b>Utfall 2025</b>	<b>Föregående utfall</b>
Andelen kommuninvånare med eftergymnasial utbildning ska öka (%) (Kolada ID N01982)	34,5 (2024)*	33,9 (2023)
Utfallet i "Attraktiv arbetsgivarindex" ska öka (Nyckeltalsinstitutet)	111** (2025)	110 (2024)
Antalet personalavgångar ska minska (exklusive pensionsavgångar) (Tranås kommun)	98 st. (2025)	107 st. (2024)
<b>Slutsats:</b> Målet är uppfyllt då alla indikatorer förändrats i önskad utveckling		

\*Nästa publicering v. 18 2026

\*\*Preliminärt utfall, slutligt utfall kommer i april 2026

### Kommentarer/analys

#### Invånare med eftergymnasial utbildning

Andel invånare med eftergymnasial utbildning i Tranås kommun har ökat över tid sedan år 2000, dock går det i en långsam takt. I kommunen finns en högre andel kvinnor med eftergymnasial utbildning, 43,2 procent jämfört med andelen män med eftergymnasial utbildning, 26,4 procent. Båda grupperna har ökat marginellt sedan föregående mätning. På nationell nivå är utfallet detsamma att fler kvinnor än män har eftergymnasial utbildning.

#### Attraktiv arbetsgivarindex

Attraktiv arbetsgivarindex beräknas utifrån nio nyckeltal och mäts av Nyckeltalsinstitutet utifrån data som Tranås kommun levererar årligen. Ju högre utfall, desto bättre är arbetsgivarindexet. Genom att fortsätta att arbeta för att vara en attraktiv arbetsgivare, arbeta för en god arbetsmiljö, tidiga insatser för att motverka sjukfrånvaro är målsättningen att fortsätta att öka indexutfallet. För 2025 års utfall, som sammanställts under våren 2026, visar att Tranås kommuns preliminära utfall att kommunen ökat sitt index med en poäng. För två av de nio nyckeltalen avvänder sig Tranås av branschmedianen då dessa siffror inte går att ta fram. Det gör att slutgiltigt index för Tranås kommun är klart först när samtliga kommuner har lämnat in och resultaten har analyserats.

#### Personalavgångar

Antalet personalavgångar har minskat mellan 2024 och 2025. I uppgifterna är pensionsavgångar exkluderade. Kommunen arbetar aktivt med friskvård och förmåner för att medarbetarna ska trivas och vilja stanna kvar i kommunorganisationen. Den 1 januari 2025 infördes den nya förmånen ”vissa vårdbesök på arbetstid” som innebär att medarbetare som inte har möjlighet att planera in cellprov, mammografi samt PSA-prov utanför arbetstid, har möjlighet att få göra det på arbetstid.

Medarbetaren är kommunens viktigaste tillgång. Kommuner har generellt en ökad omsättning av personal och det är inom offentlig sektor i högsta grad arbetstagarens marknad. Därför är det viktigt att fortsätta att stärka arbetsgivarvarumärket Tranås kommun bland annat genom att kontinuerligt stärka chefsleden på olika sätt så att det finns en kraft och ork att driva ett konstruktivt arbetsmiljöarbete i hela organisationen.

#### *Andra aktiviteter*

Socialförvaltningen arbetar med att skapa förutsättningar för alla medarbetare att ha en heltidstjänst och möjlighet att arbeta heltid. Tranås kommun har satt som mål att 85 procent av tillsvidareanställda medarbetare ska vara heltidsanställda. Arbetet med att öka andelen heltidsanställda pågår inom alla sektioner inom förvaltningen och i första hand erbjuds heltidsanställningar vid nyanställningar. Alla sektioner utom särskilt boende har en ökande trend vad gäller andelen heltidsanställda, vilket bidragit till ökningen med 4,4 procentenheter från föregående år.

Kommunstyrelsen beslutade i oktober om en ny utbildningssatsning tillsammans med Jönköpings University; Campus Tranås. Syftet är att stärka den lokala kompetensförsörjningen, skapa nya utbildningsvägar för Tranåsborna och bidra till ett starkare näringsliv i kommunen. Uppdraget att driva och utveckla samarbetet med Jönköpings universitet ligger hos individ- och arbetsmarknadsförvaltningen, inom sektionen för vuxenutbildning.

En annan viktig del för att tillgodose rätt kompetens inom kommunen är Holavedsgymnasiets programutbud, där dimensionering finns utifrån arbetsmarknadens behov.

#### **Projektet ”Riktade insatser skolnärvaro”**

Projektet är en politisk satsning genom utökad ram åren 2024–2028 med syfte att arbeta fram främjande insatser för ökad skolnärvaro. Projektet tangerar flera av de kommunövergripande målen. Det handlar om dels om psykisk och fysisk hälsa och om trygghet. Genom ökad skolnärvaro och känsla av sammanhang kan effekterna i framtiden bli fler kommuninvånare i arbete och ge kommunen ökad tillgång till rätt kompetens. Satsningen ska i huvudsak bestå i en ökning och/eller utveckling av förebyggande insatser gentemot yngre barn inom främst skola, fritid och/eller individ- och familjeomsorg. Projektets syfte är att genom ett salutogent perspektiv främst arbeta främjande och förebyggande med samverkansinsatser kring skolnärvaro för barn i åldern sex till 11 år samt ge berörda förvaltningar nya verktyg i detta arbete. Redan nu syns positiva effekter för enskilda individer.

Projektet har startat upp ute i verksamheten i och med uppstart på Hubbarpskolan i september 2024. Från februari 2025 har projektet utökats med ytterligare en skola, Granelundsskolan (före detta Norrskolan). Nya arbetsmetoder skapas för att arbeta förebyggande och främjande med skolnärvaro genom att fokusera på ökad trygghet och trivsel, att motverka utanförskap och ökad samverkan. Genom att anställa en fritidslots möjliggör projektet för flera barn att få en meningsfull och aktiv fritid genom samverkan med föreningslivet.

#### **Slutsats god ekonomisk hushållning**

Den sammanfattande bedömningen är att Tranås kommun uppnår en god ekonomisk hushållning i förhållande till kommunfullmäktiges mål. Huvudsakligen grundas bedömningen på att samtliga tre av de finansiella målen uppfylls samt att två av fem prioriterade mål är uppfyllda och tre är delvis uppfyllda.



## Balanskravsresultat och resultatreserv

En balanskravsutredning ska redovisas i årsredovisningen enligt 11 kap. 10 § Lagen om kommunal bokföring och redovisning. Det finns krav att kommuner ska ha en ekonomi i balans. Vid negativt resultat ska kommunfullmäktige anta en åtgärdsplan för hur det negativa underskottet ska återställas de närmaste tre åren i enlighet med 11 kap. 12 § Kommunallagen. Upplysning ska lämnas om hur tidigare räkenskapsårs negativa balanskravsresultat har reglerats och om det balanskravsresultat som återstår att reglera. Att balanskravet uppfylls är en grundförutsättning för långsiktig stabilitet.

Tranås kommun redovisar ett resultat på 22,6 mkr för år 2025. Efter justeringar uppgår årets balanskravsresultat till 8 mkr. Då årets resultat överstiger en procent av skatteintäkter och generella bidrag kan reservering till resultatreserv göras.

Avstämning balanskrav, mkr	2025	2024
Årets resultat	22,6	12,2
Avgår realisationsvinster	-3,4	-8,2
Avgår realisationsförluster	1,0	5,5
Oreal. vinst/förlust i värdepapper	0,0	-7,8
Återför oreal vinst/förl värdepapp	-4,1	2,8
Synnerliga skäl att inte återställa	0	0
Reservering till RER	-8,1	0
Disponering av RUR	0	0
<b>Balanskravsresultat</b>	<b>8,0</b>	<b>4,5</b>

### Resultatreserv

Riksdagen fattade under hösten 2023 beslut om att resultatutjämningsreserven (RUR) skulle ersättas med resultatreserv (RER) från räkenskapsåret 2024. I enlighet med kommunfullmäktiges regler för god ekonomisk hushållning finns beslut om resultatreserv, vilket gör det möjligt för kommunen att reservera delar av ett positivt resultat i en resultatreserv. Denna reserv

kan sedan användas för att jämna ut resultat över en konjunkturcykel.

Kommunfullmäktige beslutade under hösten 2024 om riktlinjer för resultatreserv, vilket innebär att Tranås kommun vid överskott över en procent av skatteintäkter och bidrag får reservera medel i en resultatreserv. Resultatreserven får maximalt uppgå till fem procent av skatteintäkter och generella bidrag.

År 2025 kan den del av årets resultat som överstiger en procent av skatteintäkter och generella bidrag reserveras, vilket innebär att det vid utgången av 2025 finns 8,1 mkr reserverade i resultatreserven.

Resultatreserv, mkr	2025
<b>Ingående värde</b>	<b>0</b>
Reservering till RER	8,1
<b>Utgående värde</b>	<b>8,1</b>

### Resultatutjämningsreserv

2023 var sista året medel i resultatutjämningsreserven kunde reserveras då resultatutjämningsreserven från 2024 i lagstiftningen ersatts med en resultatreserv. Kommunens reserverade medel i resultatutjämningsreserven, 27,6 mkr, får nyttjas till utgången av år 2033.

Resultatutjämningsreserv, mkr	2025
<b>Ingående värde</b>	<b>27,6</b>
Disponering av RUR	0
<b>Utgående värde</b>	<b>27,6</b>

### Återställande av negativt balanskravsresultat

Vid ingången av år 2025 finns inga negativa balanskrav att återställas.

Balanskravsresultat, mkr	2025
<b>IB ack ej återställda negativa resultat</b>	<b>0</b>
<b>Summa</b>	<b>0</b>
<b>UB ack ej återställda negativa resultat</b>	<b>0</b>

## Förväntad utveckling

### Ekonomi och konjunkturutveckling

Sveriges kommuner och regioner (SKR) spår att svensk ekonomi återhämtar sig under 2026. BNP-tillväxten tar fart och drivs av hushållens ökade konsumtion. Den starka tillväxten får positiv effekt på arbetsmarknaden, även om det sker med en viss fördröjning.

Antalet arbetade timmar kommer att öka under 2026 vilket får en positiv effekt för skatteunderlaget. Under 2026 väntas det underliggande skatteunderlaget öka med fem procent för att sjunka till dryga fyra procent 2027–2029.

Nyckeltal för svensk ekonomi, prognoser					
År	2025	2026	2027	2028	2029
BNP, volym, %	1,8	2,6	2,4	1,8	1,7
Arbetade timmar, %	-0,1	1,2	1,0	0,8	1,7
Underliggande skatteunderlag, %	3,9	5,0	4,2	4,3	4,3
Styrränta per 1231, %	1,75	1,75	2,0	2,25	2,25
KPIF-inflation, %	2,6	1,2	1,7	2,6	2,0

Källa: MakroNytt 1/2026, SKR

Inflationen väntas sjunka under 2026, där den sänkta livsmedelsmomsen är en faktor. Den låga inflationen leder till ökade reallöner, som i sin tur väntas stärka hushållens köpkraft. Trots den låga inflationen spås styrräntan bli oförändrad under 2026 för att sedan höjas.

I Ekonomirapporten oktober 2025 skriver SKR att kommunsektorns kostnader för barn och unga inom individ- och familjeomsorgen utgör en allt större andel. SKR ser också att kommunsektorns kostnader för kapitalkostnader har ökat kraftigt de senaste åren och spår att de fortsatt kommer att öka. Den lägre och stabilare inflationen leder till stabilare nivåer av pensionskostnader kommande år, förutom en ökning 2029 när livsmedelsmomsen återgår till sin vanliga momsats igen.

Prognoser Tranås kommun					
År	2025	2026	2027	2028	2029
Skatteintäkter, mkr	1 442	1 490	1 541	1 597	1 651
Pensionskostnader, mkr	109	103	95	103	111
Antal invånare, st.	18 555	18 503	18 476	18 469	18 476

### Demografi

De tre senaste årens befolkningsökning i Sverige har varit låg. Utfallet för 2025 blev en ökning med 0,2 procent vilket motsvarar 17 800 personer. Den lägsta ökningen på hela 2000-talet. SKR skriver att många kommuner kommer att få en minskad befolkning, vilket även befolkningsstatistik från december visar då 180 av landets 290 kommuner hade en minskad befolkning, varav Tranås varav en av kommunerna.

Befolkningsammansättningen i Sverige förändras. Antalet födda barn minskar och är de lägsta sedan 2002. Antalet barn och unga väntas minska med 200 000 fram till 2033, vilket innebär minskat behov av förskola, skola och barnomsorg. Anpassning av barn- och utbildningsförvaltningens verksamheter pågår.

Befolkningen i arbetsför ålder ökar långsamt och antalet äldre ökar i en betydligt snabbare takt än den arbetsföra delen av befolkningen. Antalet invånare som är över 80 år väntas öka med nästan 40 procent de kommande tio åren. För Tranås kommuns del finns redan idag en större andel 65 år och äldre än jämfört med riket. Givet samma nyttjandemönster som idag medför det stora behov av äldreomsorg framåt. Över tid har dock andelen äldre med behov av hemtjänst eller särskilt boende minskat.

Kompetensförsörjningen är en utmaning när det gäller att möta behovet i välfärden utifrån de demografiska förändringarna. SKR ser exempelvis ett tydligt samband mellan kostnaderna för inhyrd personal inom vården och de senaste årens förändring av befolkning i arbetsför ålder.

### Investeringar

Tranås kommunkoncern har befunnit sig i en fas med höga investeringsnivåer där verksamhetslokaler är en förklaring. Bland annat har två nya grundskolor färdigställt. Nybyggnation av psykiatriboendet Aspagården har förskjutits, så även Parkgården. Samtidigt behöver kommunen utreda framtida användningsområden för tomställda lokaler. De närmsta åren väntas investeringsnivåerna bli lägre.

Vård- och omsorgsförvaltningen bedömer att antalet lägenheter i beståndet kommer att räcka till för att möta det kommande behovet av platser inom särskilt

boende, trots ökad andel äldre i befolkningsprognosen. Däremot ses ett ökat behov av korttidsplatser, som planeras utökas under 2027.

Likt många andra kommuner finns en växande infrastruktursskuld inom exempelvis VA som kräver stora reinvesteringar men även anpassningar för att klara av rådande klimatförändringar. Under 2025 har kommunen upptagit lån för att finansiera VA-investeringar.

Med anledning av det säkerhetspolitiska omvärldsläget pågår aktiviteter i Sveriges kommuner för att stärka beredskapen, vilket kan medföra stora investeringsbehov de kommande åren. Beredskap kopplad till kris- och krigsförhållanden har integrerats i kommunens lokalstrategi.

## Finansiella rapporter

### Resultaträkning

belopp i mkr	Not	TRANÅS KOMMUN		TRANÅS KOMMUNKONCERN	
		2025	2024	2025	2024
Verksamhetens intäkter	3	384,4	378,2	782,4	764,5
Verksamhetens kostnader	4,5,6,7	-1 794,9	-1 778,8	-2 023,2	-2 037,3
Av- och nedskrivningar	8	-55,5	-46,2	-160,2	-127,6
<b>VERKSAMHETENS NETTOKOSTNADER</b>		<b>-1 466,0</b>	<b>-1 446,9</b>	<b>-1 401,0</b>	<b>-1 400,4</b>
Skatteintäkter	9	1 015,8	972,7	1 015,8	972,7
Generella statsbidrag och utjämning	10	447,7	459,6	447,7	459,6
		<b>1 463,4</b>	<b>1 432,3</b>	<b>1 463,4</b>	<b>1 432,3</b>
<b>Verksamhetens resultat</b>		<b>-2,6</b>	<b>-14,5</b>	<b>62,5</b>	<b>31,9</b>
Finansiella intäkter	11	30,1	30,8	8,2	13,7
Finansiella kostnader	12	-5,0	-4,1	-59,6	-52,9
		<b>25,0</b>	<b>26,6</b>	<b>-51,4</b>	<b>-39,2</b>
<b>Resultat efter finansiella poster</b>		<b>22,6</b>	<b>12,2</b>	<b>11,1</b>	<b>-7,3</b>
Extraordinära poster (netto)					
Skattkostnader	13	0,0	0,0	-5,0	-15,7
<b>ÅRETS RESULTAT</b>	<b>14</b>	<b>22,6</b>	<b>12,2</b>	<b>6,1</b>	<b>-22,9</b>

## Balansräkning

belopp i mkr	Not	TRANÅS KOMMUN		TRANÅS KOMMUNKONCERN	
		2025	2024	2025	2024
<b>TILLGÅNGAR</b>					
<b>Anläggningstillgångar</b>					
<b>Immateriella anläggningstillgångar</b>					
Immateriella anläggningstillgångar	15, 16	0,0	0,0	3,5	4,3
<b>SUMMA IMMATERIELLA ANLÄGGNINGSTILLGÅNGAR</b>		<b>0,0</b>	<b>0,0</b>	<b>3,5</b>	<b>4,3</b>
<b>Materiella anläggningstillgångar</b>					
Mark, byggnader och tekniska anläggningar	17	730,2	660,6	3 346,3	3 200,9
Maskiner och inventarier	18	122,9	101,9	220,1	180,6
<b>SUMMA MATERIELLA ANLÄGGNINGSTILLGÅNGAR</b>		<b>853,1</b>	<b>762,5</b>	<b>3 566,4</b>	<b>3 381,5</b>
<b>Finansiella anläggningstillgångar</b>					
Värdepapper och andelar	19	45,6	45,5	24,7	24,2
Långfristiga fordringar	20	3,9	3,6	159,1	167,1
<b>SUMMA FINANSIELLA ANLÄGGNINGSTILLGÅNGAR</b>		<b>49,5</b>	<b>49,1</b>	<b>183,8</b>	<b>191,2</b>
<b>SUMMA ANLÄGGNINGSTILLGÅNGAR</b>		<b>902,6</b>	<b>811,6</b>	<b>3 753,6</b>	<b>3 577,0</b>
<b>Omsättningstillgångar</b>					
Varulager	21	1,6	1,7	20,3	20,8
Exploateringsfastighet	21	80,6	65,7	80,6	65,7
Kortfristiga fordringar	22	224,1	214,0	247,0	240,0
Kortfristiga placeringar	23	326,9	122,8	326,9	122,8
Kassa och bank	24	34,9	9,5	34,9	37,7
<b>SUMMA OMSÄTTNINGSTILLGÅNGAR</b>		<b>668,0</b>	<b>413,7</b>	<b>709,6</b>	<b>486,9</b>
<b>SUMMA TILLGÅNGAR</b>		<b>1 570,6</b>	<b>1 225,3</b>	<b>4 463,2</b>	<b>4 063,9</b>
<b>EGET KAPITAL, AVSÄTTNINGAR OCH SKULDER</b>					
<b>Eget kapital</b>					
Eget kapital vid årets början		843,8	831,7	1 047,6	1 076,1
Justeringspost		-0,2	0,0	-0,2	-5,6
Årets resultat		22,6	12,2	6,1	-22,9
<b>Summa eget kapital</b>	25	<b>866,2</b>	<b>843,8</b>	<b>1 053,5</b>	<b>1 047,6</b>
Varav resultatreserv		8,1	0,0		
Varav resultatutjämningsreserv		27,6	27,6		
<b>Avsättningar</b>					
Avsättningar för pension	26	26,2	26,7	26,2	26,7
Andra avsättningar	27	44,3	53,4	141,7	152,5
<b>Summa avsättningar</b>		<b>70,5</b>	<b>80,1</b>	<b>167,9</b>	<b>179,2</b>
<b>Skulder</b>					
Långfristiga skulder	28	387,9	58,8	2 810,0	2 415,7
Kortfristiga skulder	29	245,9	242,5	431,9	421,5
<b>Summa skulder</b>		<b>633,9</b>	<b>301,4</b>	<b>3 241,9</b>	<b>2 837,2</b>
<b>SUMMA EGET KAPITAL, AVSÄTTNINGAR OCH SKULDER</b>		<b>1570,6</b>	<b>1225,3</b>	<b>4 463,2</b>	<b>4 063,9</b>
<b>Ställda säkerheter</b>		<b>Inga</b>	<b>Inga</b>	<b>Inga</b>	<b>Inga</b>
<b>Ansvarsförbindelser</b>					
Borgensförbindelser	30	2 109,8	2 108,6	0,7	2,3
Pensionsåtagande som inte ingår bland skulder	31	367,9	378,5	367,9	378,5
Andra ansvarsförbindelser	32	4,6	5,1	4,9	5,3

## Kassaflödesanalys

belopp i mkr	Not	TRANÅS KOMMUN		TRANÅS KOMMUNKON- CERN	
		2025	2024	2025	2024
<b>LÖPANDE VERKSAMHET</b>					
Årets resultat	25	22,6	12,2	6,1	-22,9
Avgår förändring eget kapital	25	-0,2	0,0	-0,2	-5,6
Justering för av- och nedskrivning	33	55,5	46,2	160,2	127,6
Justering för övriga ej likviditetspåverkande poster	33	-11,7	-3,5	-11,3	8,1
Betald skatt		0,0	0,0	0,0	-0,1
<b>Kassaflöde från den löpande verksamheten före förändring av rörelsekapital</b>		<b>66,2</b>	<b>54,9</b>	<b>154,8</b>	<b>107,1</b>
<b>Kassaflöde från förändringar i rörelsekapital</b>					
Ökning(-)/minskning(+) lagertillgångar & exploatering	21	-14,8	1,4	-14,4	-2,6
Ökning(-)/minskning(+) kortfristiga fordringar	22	-10,1	1,7	-7,0	23,4
Ökning(-)/minskning(+) kortfristiga placeringar	23	-204,1	-4,5	-204,1	-3,4
Ökning(+)/minskning(-) kortfristiga skulder	29	3,4	35,4	10,3	32,7
<b>Kassaflöde från den löpande verksamheten</b>		<b>-159,4</b>	<b>88,9</b>	<b>-60,4</b>	<b>157,2</b>
<b>INVESTERINGSVERKSAMHET</b>					
Förvärv av immateriella anläggningstillgångar	15,16	0,0	0,0	-0,9	-0,6
Försäljning av immateriella anläggningstillgångar	15,16	0,0	0,0	0,0	0,0
Förvärv av materiella anläggningstillgångar	17,18	-145,8	-111,0	-344,9	-651,4
Försäljning av materiella anläggningstillgångar	17,18	1,8	1,4	1,5	121,0
Förvärv av finansiella anläggningstillgångar	19	-0,1	-1,7	-0,5	-1,7
Försäljning av finansiella anläggningstillgångar	19	0,0	0,0	0,0	0,0
<b>Kassaflöde från investeringsverksamheten</b>		<b>-144,1</b>	<b>-111,4</b>	<b>-344,8</b>	<b>-532,7</b>
<b>FINANSIERINGSVERKSAMHET</b>					
Ökning(+)/minskning(-) långfristiga skulder	29	329,1	5,9	394,4	278,8
Ökning(-)/minskning(+) långfristiga fordringar	20	-0,2	-0,3	8,0	7,8
<b>Kassaflöde från finansieringsverksamheten</b>		<b>328,9</b>	<b>5,6</b>	<b>402,4</b>	<b>286,6</b>
<b>ÅRETS KASSAFLÖDE</b>					
Likvida medel vid årets början	24	9,5	26,4	37,7	126,6
<b>Likvida medel vid årets slut</b>	<b>24</b>	<b>34,9</b>	<b>9,5</b>	<b>34,9</b>	<b>37,7</b>

## Not 1 Redovisningsprinciper

Tranås kommun följer den kommunala redovisningslagen Lag (2018:597) om kommunal bokföring och redovisning (LKBR), samt Rådet för kommunal redovisnings (RKR) rekommendationer, med vissa undantag.

### Kommunkoncern och sammanställda räkenskaper

Kommunkoncernen består av följande kommunala koncernföretag:

Bolag	Ägarandel
Tranås Stadshus AB	100 %
Tranås Energi AB	100 %
AB Tranås bostäder	99,99 %
Östanå Parken AB	100 %

Inga förändringar i sammansättningen av kommunkoncernen har skett under året.

Ytterligare upplysningar om koncerninterna förhållanden återfinns i not 35.

### Periodisering

Kostnader och intäkter som avser redovisningsåret har i huvudsak belastat eller tillgodoräknats periodens redovisning.

Löner avseende timanställda och Ob-ersättning till månadsanställda redovisas enligt kontantprincipen. Det innebär att löner och ersättningar som intjänats under december 2025 har belastat januari 2026, vilket är ett avsteg från principen om matchning. Avvikelsen förklaras med att summan av dessa kostnader inte uppgår till något väsentligt belopp. Mot denna bakgrund gör kommunen bedömningen att påverkan på resultatet är försumbart.

### Skatteintäkter

Periodens redovisade skatteintäkter består av preliminära skattebetalningar som kommit kommunen tillgodo under året, prognos för slutavräkning för innevarande år, samt skillnaden mellan den slutliga taxeringen och den redovisade skatteintäkten för föregående år.

Den preliminära slutavräkningen för skatteintäkter baseras på Sveriges kommuner och regioners (SKR) decemberprognos, i enlighet med rekommendation RKR R2 Intäkter. Avseende delårsrapporten baseras uppgifterna på SKR:s prognos som delges i augusti.

### Övriga intäkter

Från år 2007 ställer lagstiftningen krav på att VA-verksamheten ska särredovisas från annan verksamhet. Anslutningsavgiften ska betraktas som förutbetalad intäkt, vilken successivt intäktsförs i samma takt som den tillgång den bidragit till att finansiera skrivs av. Anslutningsavgiften ska därmed periodiseras över en beräknad nyttjandeperiod på 50 år. Tranås kommun uppfyller dessa krav och en särskild särredovisning upprättas.

Investeringsbidrag redovisas som en förutbetalad intäkt och redovisas bland långfristiga skulder och periodiseras linjärt över anläggningens nyttjandeperiod i enlighet med RKR R2 Intäkter.

### Semesterlöneskuld

Semesterlöneskulden avser ej uttagna semesterdagar vid årets slut. Tillsammans med ej kompenserad övertid och därpå upplupen arbetsgivaravgift redovisas den som en kortfristig skuld.

### Anläggningstillgångar

Vad gäller anläggningstillgångar följer Tranås kommun RKR R4. Tillgångar avsedda för stadigvarande bruk och med nyttjandeperiod om minst tre år klassificeras som anläggningstillgång om anskaffningsvärdet överstiger ett prisbasbelopp.

Anläggningstillgångar har i balansräkningen upptagits till anskaffningsvärdet efter avdrag för planliga avskrivningar. Avskrivningarna påbörjas månaden efter som investeringen tas i bruk. Linjär avskrivning tillämpas och görs efter en bedömning av tillgångens nyttjandeperiod. På tillgångar i form av mark och konst görs inga avskrivningar.

Korttidsinventarier med en livslängd på max 3 år och inventarier av mindre värde kostnadsförs direkt.

Enligt LKBR 7 kap. 1 § ska samtliga anläggningstillgångar (inkl. finansiella anläggningstillgångar) värderas till anskaffningsvärde.

Mark som iordningsställt för försäljning ska enligt RKR redovisas såsom omsättningstillgång, vilket tidigare var inkluderat i anläggningstillgångar.

### **Komponentavskrivning**

Enligt rekommendation RKR R4 Materiella anläggningstillgångar, ska en tillgång delas upp på olika komponenter och skrivas av separat, om den förväntade skillnaden i förbrukning mellan de olika komponenterna är väsentlig. Tranås kommun uppfyller kraven avseende komponentavskrivning.

Enligt RKR rekommendation R5, ska vid finansiellt leasingavtal leasingobjektet redovisas som anläggningstillgång i balansräkningen, medan så inte är fallet om ett operationellt leasingavtal föreligger. Kommunens finanspolicy uttrycker restriktivitet vad gäller leasing och avsikten är att omfattningen av leasing ska minska. Därmed har inte något leasingobjekt redovisats som anläggningstillgång i kommunens balansräkning vilket skulle kunna innebära att RKR R5 inte efterlevs. Under 2025 pågår inventering av kommunens leasingavtal för att avgöra om finansiell leasing förekommer. Kommunens mål är att arbetet ska slutföras under 2026.

### **Lagertillgångar**

Enligt RKR R19 Förråd, lager med mera ska beräkning av lager ske enligt först-in-först-ut-principen eller genom beräkning av vägda genomsnittspriser. Tranås kommun använder huvudregeln, det vill säga värdering post för post.

### **Pensionsskulden**

Avseende pensioner följer Tranås kommun RKR R10. Pensionsskulden redovisas enligt blandmodellen vilket innebär att intjänade pensioner fram till och med år 1997 inte redovisas som skuld eller avsättning, utan redovisas som ansvarsförbindelse. Endast utbetalningar som avser denna del av pensionsskulden belastar resultatet. Utbetalningar sker löpande under året.

Pensionsförmåner intjänade från år 1998 redovisas som förpliktelse i balansräkningen. Den avgiftsbestämda delen redovisas under kortfristiga skulder och utbetalningar sker kvartalsvis. Försäkringsavgift för pensionsförmåner över 7,5 inkomstbasbelopp betalas ut löpande under året. Visstidspensioner samt särskild avtalspension redovisas som avsättningar. Redovisning av löneskatt sker i enlighet med RKR:s rekommendation R10. Den särskilda löneskatten redovisas enligt samma principer som gäller för redovisning av

pensioner, den så kallade bland-modellen. Förändringen avseende pensionsskuld har bokförts i enlighet med pensionsadministratören KPA:s beräkningar.

Enligt RKR R10 ska nämnas huruvida kommunen innehar finansiella placeringar av pensionsmedel. I Tranås kommun förekommer inte finansiell placering av pensionsmedel. Medlen återlämnas i verksamheten.

### **Jämförelsestörande poster**

Händelser som är viktiga att uppmärksamma vid jämförelser med andra perioder redovisas som jämförelsestörande poster. Som jämförelsestörande post redovisas intäkter och kostnader som sällan förekommer.

### **Finansiella instrument**

Enligt LKBR 7 kap. 6 § ska finansiella instrument som innehas för att generera avkastning eller värdestegring värderas till verkligt värde. Tranås kommun innehar tillgångar i form av kortsiktiga placeringar i fonder på sammanlagt 326,9 mkr med en orealiserad vinst på sammanlagt 11,8 mkr per 2025-12-31. Årets förändring av den orealiserade vinsten har bokförts i resultaträkningen.

### **Finanspolitik**

Kommunen och dess helägda bolag ska ha en god ekonomisk hushållning i sin verksamhet. Detta innebär att verksamheten ska bedrivas på ett ändamålsenligt och ekonomiskt tillfredsställande sätt. Vidare ska kommunen och dess helägda bolag förvalta sina medel på ett sådant sätt att krav på god avkastning och betryggande säkerhet kan tillgodoses, vilket framgår av kommunens finanspolicy med riktlinjer.

Policyn gäller för kommunen och dess direkt och indirekt helägda bolag.

Policyn inkluderar de föreskrifter för kommunens medelsförvaltning som fullmäktige ska fastställa enligt Kommunallag (2017:725) 11 kap 2–4 §. Kommunfullmäktige beslutar om ramar för upp- och utlåning, borngen, likviditetsbehov för investeringar, avsättning för pensionsmedel, avsättning för framtida ändamål samt övriga finansiella lån i samband med årligt budgetbeslut.

Nuvarande finanspolicy antogs av kommunfullmäktige i mars 2025.



**Driftredovisning**

Kommunens driftredovisning sker enligt RKR R14, Drift- och investeringsredovisning. Fullmäktige beslutar om rambudget till respektive nämnd i form av nettoanslag, därav redovisas budgetposterna i netto. I början av varje år justeras den av fullmäktige beslutade ramen för kapitaltjänst och senaste skatteprognos från SKR (februari innevarande år). Under 2025 har ramjustering skett en gång, enligt KF §46. I driftredovisningen ingår löner som belastas med ett personalkostnadspålägg på 42,75 procent.

Internräntan följer SKR:s rekommendation om 2,5 procent för 2025. Gemensamma funktioner såsom Hr, ekonomi, upphandling och IT finns under kommunstyrelsen.

**Investeringsredovisning**

Kommunens investeringsredovisning sker enligt RKR R14, Drift- och investeringsredovisning. Fullmäktige beslutar om nettoinvesteringsramar på projektnivå för respektive nämnd. Vissa projekt kan löpa över flera år. I början av varje år kan den av fullmäktige beslutade ramen justeras med anslag för investeringsprojekt som inte blivit utförda föregående år. Under 2025 har ramjustering skett en gång, enligt KF §46.

**Kassaflödesanalys**

Kommunens kassaflödesanalys sker enligt RKR R13, Kassaflödesanalys. Kassaflödesanalysen upprättas enligt indirekt metod.

## Not 2 Uppskattningar och bedömningar

Nedan följer de viktigaste uppskattningar och bedömningar som kommunen gör löpande eller i samband med bokslut.

För avsättningar och nuvärdesberäkningar används den procentsats för internränta som SKR tar fram. För år 2025 var internräntan 2,5 procent.

Enligt RKR R9 redovisas avsättningar för återställande av Norraby deponeringsplats. Deponering av icke brännbart avfall pågick till och med år 2008. Nuvärdesberäkning av kommande utbetalningar har gjorts och beräkningen visar att tillräckliga medel är avsatta. Baserat på en projektering beräknas den totala sluttäckningskostnaden uppgå till cirka 33 mkr. Åtagandet är nuvärdesberäknat med en internränta på 2,5

procent. Återställandet av deponin startade 2012 och beräknas pågå fram till 2030. Då återställandet pågår har avsättningen per sista december sjunkit till 17 mkr.

Kundfordringar äldre än sex månader anses vara osäkra.

Riktade statsbidrag intäktsförs enbart till det belopp som kommunen med säkerhet kommer att betalas ut.

För pensionskostnader samt skatteintäkter och generella bidrag gör kommunen själv ingen bedömning utan använder sig av de prognoser KPA respektive SKR tar fram.

## Noter till resultaträkningen

	TRANÅS KOMMUN		TRANÅS KOMMUNKONCERN	
	2025	2024	2025	2024
<b>belopp i mkr</b>				
<b>Not 3. Verksamhetens intäkter</b>				
Vatten- och avloppsavgifter	57,3	53,6	57,3	53,6
Avfallsavgifter	22,7	21,2	22,7	21,2
Vård- och omsorgsavgifter	49,0	46,5	49,0	46,5
Barnomsorgsavgifter	20,4	20,3	20,4	20,3
Driftbidrag och kostnadsersättningar från staten	80,8	68,6	80,8	68,6
Ersättning Försäkringskassan (LASS*)	34,0	32,7	34,0	32,7
Vinst försäljning anläggningstillgångar	1,1	1,5	1,1	1,5
Exploateringsintäkter	2,3	6,6	2,3	6,6
El	0,0	0,0	227,4	224,6
Fjärrvärme	0,0	0,0	124,0	123,2
Fastigheter	0,0	0,0	227,6	209,0
Övriga verksamhetsintäkter	116,8	127,1	130,9	139,1
Fibernät	0,0	0,0	14,5	13,8
Avgår koncerninterna intäkter	0,0	0,0	-209,6	-196,1
<b>Summa</b>	<b>384,4</b>	<b>378,2</b>	<b>782,4</b>	<b>764,5</b>

\* LASS = Lagen om assistansersättning, betalas ut av Försäkringskassan till assistansutföraren. Dock ska intäkten för de första 20 timmarna per vecka betalas tillbaka, vilket genererar en kostnad som specificeras under not 4.

De kommuninterna mellanhavandena uppgår till 179,4 mkr. Föregående års kommuninterna mellanhavanden uppgick till 162,6 mkr. Dessa mellanhavanden är interna och ingår inte i ovan.

<b>Not 4. Verksamhetens kostnader</b>				
Verksamhetsrelaterade kostnader	-1 465,9	-1 413,8	-1 903,9	-1 868,3
Pensionsutbetalningar ansvarsförbindelse inkl. löneskatt	-30,6	-30,8	-30,6	-30,8
Nyintjänad pension inkl. löneskatt	-78,7	-113,3	-78,7	-113,3
Köp av verksamhet	-210,5	-207,3	-210,5	-207,3
Kostnader LASS	-8,2	-8,3	-8,2	-8,3
Förlust vid försäljning av anläggningstillgångar	-0,2	-0,3	-0,2	-0,3
Anskaffningskostnad exploatering	-0,8	-5,2	-0,8	-5,2
Bolagsskatt	0,0	0,0	0,0	0,0
Avgår koncerninterna kostnader	0,0	0,0	209,6	196,1
<b>Summa</b>	<b>-1 794,9</b>	<b>-1 778,8</b>	<b>-2 023,2</b>	<b>-2 037,3</b>

De kommuninterna mellanhavandena uppgår till 179,4 mkr. Föregående års kommuninterna mellanhavanden uppgick till 162,6 mkr. Dessa mellanhavanden är interna och ingår inte i ovan.

**Not 5. Anställda och personalkostnader**
**Medelantalet anställda, med fördelning på kvinnor och män uppgår till:**

Kvinnor	1 280	1 231	1 305	1 256
Män	372	359	426	408
<b>Summa</b>	<b>1 653</b>	<b>1 590</b>	<b>1 732</b>	<b>1 664</b>

**Löner och andra ersättningar**

Styrelse och verkställande direktör	4,1	4,0	7,4	7,1
Övrigt anställda	768,0	731,9	813,8	774,2
<b>Summa</b>	<b>772,1</b>	<b>735,9</b>	<b>821,2</b>	<b>781,4</b>

**Sociala kostnader**

Pensionskostnader för styrelse och verkställande direktör*	0,1	0,1	0,9	0,8
Pensionskostnader för övriga anställda	88,2	115,8	92,4	121,2
Sociala kostnader styrelse och verkställande direktör*	1,4	1,4	2,6	2,6
Sociala kostnader övriga anställda	258,6	254,3	274,1	268,8
<b>Summa</b>	<b>348,4</b>	<b>371,6</b>	<b>370,0</b>	<b>393,4</b>

**Totala löner, ersättningar, sociala kostnader och pensionskostnader**

<b>1 120,6</b>	<b>1 107,6</b>	<b>1 191,2</b>	<b>1 174,8</b>
----------------	----------------	----------------	----------------

\* För Tranås kommun avser uppgiften kommunfullmäktiges och kommunstyrelsens arvoden samt kommundirektörslönen.

**Upplysning om sjukfrånvaro**

Sjukfrånvaro i procent av total arbetstid	5,6%	6,2%
Varav långtidsfrånvaro över 60 dgr	2,5%	2,1%
Sjukfrånvaro för kvinnor	6,4%	6,8%
Sjukfrånvaro för män	3,3%	4,2%
Sjukfrånvaro för personal 29 år eller yngre	5,4%	6,7%
Sjukfrånvaro för personal 30–49 år	5,9%	6,3%
Sjukfrånvaro för personal 50 år eller äldre	6,0%	5,6%

**Könsfördelning bland ledande befattningshavare**

Andel kvinnor i styrelsen	29%	32%	25%	26%
Andel män i styrelsen	71%	68%	75%	74%
Andel kvinnor bland övriga ledande befattningar	55%	55%	54%	54%
Andel män bland övriga ledande befattningshavare	45%	45%	46%	46%

**Not 6. Arvode och kostnadsersättning till revisorer**

Arvode förtroendevalda	0,3	0,4	0,3	0,4
Revision (KPMG AB)	0,0	0,0	0,2	0,7
Revision (Ernst & Young AB)	0,8	0,7	0,8	0,7
Revision (Azets Revision & Rådgivning AB)	0,0	0,0	0,6	0,0
Övriga kostnader revisorer	0,0	0,0	0,0	0,0
<b>Summa</b>	<b>1,2</b>	<b>1,0</b>	<b>2,0</b>	<b>1,8</b>

Räkenskaperna granskas i enlighet med Standard för kommunal räkenskapsrevision (KISA). Det sakkunniga bitrådets yttrande samt granskningsrapporter avseende bokslut och årsredovisning kommer finnas tillgängliga på kommunens webbplats.

**Not 7. Leasingavtal\***

Personbilar med förfall inom 1 år	0,4	0,5		
Personbilar med förfall inom 1-5 år	7,6	4,3		
Övriga inventarier/ fordon med förfall inom 1 år	0,2	0,1		
Övriga inventarier/ fordon med förfall inom 1-5 år	6,3	5,9		

<b>Summa</b>	<b>14,5</b>	<b>10,8</b>		
--------------	-------------	-------------	--	--

\* avser Tranås kommuns leasing till bokfört värde

**Not 8. Avskrivningar och nedskrivningar**

Fastigheter och tekniska anläggningar	-23,2	-22,3	-114,2	-107,4
Maskiner och inventarier	-27,1	-23,9	-39,2	-27,1
Immateriella anläggningstillgångar	0,0	0,0	-1,6	-1,5
Nedskrivningar	-5,2	0,0	-5,2	8,4

<b>Summa</b>	<b>-55,5</b>	<b>-46,2</b>	<b>-160,2</b>	<b>-127,6</b>
--------------	--------------	--------------	---------------	---------------

**Not 9. Skatteintäkter**

Preliminär kommunalskatt	1 009,2	962,6	1009,2	962,6
Preliminär slutavräkning innevarande år	-5,9	3,5	-5,9	3,5
Slutavräkningsdifferens föregående år*	-0,2	-4,8	-0,2	-4,8
Begravningsavgift	12,7	11,4	12,7	11,4

<b>Summa</b>	<b>1015,8</b>	<b>972,7</b>	<b>1015,8</b>	<b>972,7</b>
--------------	---------------	--------------	---------------	--------------

\* Differens mellan slutlig taxering och redovisad skatteintäkt föregående inkomstår.

**Not 10. Generella statsbidrag och utjämning**

Inkomstutjämning	280,0	281,8	280,0	281,8
Regleringsbidrag	49,3	57,4	49,3	57,4
Kostnadsutjämning	34,1	35,7	34,1	35,7
Kommunal fastighetsavgift	49,3	47,7	49,3	47,7
Bidrag för LSS-utjämning	26,4	27,6	26,4	27,6
Extra resurser till skolor	0,0	0,9	0,0	0,9
Äldreomsorgssatsningen	8,5	8,0	8,5	8,0
Skolor mot brott	0,1	0,0	0,1	0,0
Kommuners medverkan vid val	0,0	0,6	0,0	0,6

<b>Summa</b>	<b>447,7</b>	<b>459,6</b>	<b>447,7</b>	<b>459,6</b>
--------------	--------------	--------------	--------------	--------------

**Not 11. Finansiella intäkter**

Utdelningar från koncernföretag	10,0	10,0	10,0	10,0
Utdelningar på aktier och andelar	1,8	0,9	1,8	0,9
Orealiserad värdestegring på finansiella instrument	4,1	5,0	4,1	5,0
Ränteintäkter	5,6	6,1	7,8	14,8
Ränteintäkter kundfordringar	0,1	0,1	0,1	0,1
Borgensavgifter	8,6	8,7	8,6	8,7
Övriga finansiella intäkter	0,2	0,1	0,2	0,1
Avgår koncerninterna finansiella intäkter	0,0	0,0	-24,2	-25,8

<b>Summa</b>	<b>30,1</b>	<b>30,8</b>	<b>8,2</b>	<b>13,7</b>
--------------	-------------	-------------	------------	-------------

De kommuninterna finansiella intäkterna uppgår till 19,4 mkr. Föregående års kommuninterna finansiella intäkter uppgick till 18,4 mkr. Dessa intäkter är interna och ingår inte i ovan.

**Not 12. Finansiella kostnader**

Räntekostnader	-4,4	-4,0	-73,1	-68,4
Övriga finansiella kostnader	-0,6	-0,1	-0,6	-0,2
Avgår koncerninterna finansiella kostnader	0,0	0,0	14,2	15,8
<b>Summa</b>	<b>-5,0</b>	<b>-4,1</b>	<b>-59,6</b>	<b>-52,9</b>

Genomsnittlig upplåningsränta

2,65%

2,67%

*Lånekostnader redovisas i enlighet med huvudmetoden och belastar följaktligen resultatet för den period de hänför sig till.*

*De kommuninterna finansiella kostnaderna uppgår till 19,4 mkr. Föregående års kommuninterna finansiella kostnaderna uppgick till 18,4 mkr. Dessa kostnader är interna och ingår inte i ovan.*

**Not 13. Skatt på årets resultat**

Aktuell skatt	0,0	0,0	-6,7	-3,9
Uppskjuten skatt	0,0	0,0	1,7	-11,7
<b>Summa redovisad skatt</b>	<b>0,0</b>	<b>0,0</b>	<b>-5,0</b>	<b>-15,7</b>

**Not 14. Avstämning balanskrav\***

Årets resultat enligt resultaträkning	22,6
Reducering av samtliga realisationsvinster	-3,4
Justering av samtliga realisationsförluster	1,0
Justering realisationsvinster/förluster enligt undantag	0,0
Orealiserade vinst/förlust i värdepapper	-4,1
Återföring av orealiserad vinst/förlust i värdepapper	0,0

**Årets resultat efter balanskravsjusteringar** **16,1**

Reservering av medel till resultatreserv -8,1

Användning av medel från resultatutjämningsreserv 0,0

**Balanskravsresultat** **8,0**

**IB ack ej återställda negativa resultat** **0,0**

**Summa** **8,0**

**UB ack ej återställda negativa resultat** **0,0**

*\* Endast Tranås kommun*

## Noter till balansräkningen

belopp i mkr	TRANÅS KOMMUN		TRANÅS KOMMUNKONCERN	
	2025	2024	2025	2024
<b>Not 15. Immateriella anläggningstillgångar</b>				
Ingående anskaffningsvärden	0,0	0,0	14,8	14,2
Inköp	0,0	0,0	0,8	0,6
<b>Utgående ackumulerade anskaffningsvärden</b>	<b>0,0</b>	<b>0,0</b>	<b>15,5</b>	<b>14,8</b>
Ingående avskrivningar	0,0	0,0	-11,3	-9,7
Årets avskrivningar	0,0	0,0	-1,6	-1,5
<b>Utgående ackumulerade avskrivningar</b>	<b>0,0</b>	<b>0,0</b>	<b>-12,9</b>	<b>-11,3</b>
<b>Utgående redovisat värde</b>	<b>0,0</b>	<b>0,0</b>	<b>2,7</b>	<b>3,6</b>
<b>Genomsnittlig nyttjandeperiod</b>	<b>-</b>	<b>-</b>	<b>9,5</b>	<b>9,5</b>
<b>Not 16. Förskott avseende immateriella anläggningstillgångar</b>				
Vid årets början	0,0	0,0	0,7	0,7
Anskaffningar	0,0	0,0	0,9	0,1
Färdigställda	0,0	0,0	-0,8	-0,1
<b>Summa</b>	<b>0,0</b>	<b>0,0</b>	<b>0,8</b>	<b>0,7</b>
<b>Not 17. Mark, byggnader och tekniska anläggningar</b>				
Ingående anskaffningsvärden	1 050,3	974,2	4 568,3	4 092,5
Inköp	97,4	60,7	586,7	755,6
Rörelseförvärv	0,0	0,0	0,0	143,1
Försäljningar/ uttrangeringar	-1,7	-1,2	-8,8	-120,9
Omklassificeringar	0,8	0,1	0,8	0,1
Färdigställda	0,0	16,5	-320,9	-302,1
<b>Utgående ackumulerade anskaffningsvärden</b>	<b>1 146,7</b>	<b>1 050,3</b>	<b>4 826,2</b>	<b>4 568,3</b>
Varav pågående investeringar	45,8	31,4	128,3	369,2
Ingående avskrivningar	-389,6	-367,4	-1 346,3	-1 239,9
Rörelseförvärv	0,0	0,0	0,0	-14,8
Försäljningar/ uttrangeringar	1,5	0,2	6,9	19,9
Årets avskrivningar	-23,2	-22,3	-114,2	-111,4
<b>Utgående ackumulerade avskrivningar</b>	<b>-411,3</b>	<b>-389,6</b>	<b>-1 453,5</b>	<b>-1 346,3</b>
Ingående nedskrivningar	0,0	0,0	-21,0	-29,4
Återförda nedskrivningar	0,0	0,0	0,0	8,4
Årets nedskrivningar	-5,2	0,0	-5,2	0,0
<b>Utgående ackumulerade nedskrivningar</b>	<b>-5,2</b>	<b>0,0</b>	<b>-26,2</b>	<b>-21,0</b>
<b>Utgående redovisat värde</b>	<b>730,2</b>	<b>660,6</b>	<b>3 346,3</b>	<b>3 201,1</b>
<b>Genomsnittlig nyttjandeperiod</b>	<b>34,0</b>	<b>32,5</b>	<b>41,2</b>	<b>37,7</b>
<i>Nedskrivning av byggnader på fastigheten Hätte 2:84 har skett med 5,2 mkr då anskaffningsvärdet bedömts överstiga värderat värde.</i>				
<b>Uppgifter om förvaltningsfastigheter</b>				
Redovisat värde			1 666,4	1 353,4
Verkligt värde			2 728,1	2 697,9

**Not 18. Maskiner och inventarier**

Ingående anskaffningsvärden	203,8	203,9	365,1	342,2
Inköp	48,4	33,8	79,1	61,0
Rörelseförvärv	0,0	0,0	0,0	3,9
Försäljningar /utrangeringar	-15,2	-34,1	-16,5	-42,2
Färdigställda	0,0	0,2	0,0	0,2
<b>Utgående ackumulerade anskaffningsvärden</b>	<b>237,1</b>	<b>203,8</b>	<b>427,7</b>	<b>365,1</b>
Varav pågående investeringar	0,0	0,0	0,0	0,0
Ingående avskrivningar	-101,9	-111,6	-184,6	-188,4
Rörelseförvärv	0,0	0,0	0,0	4,7
Försäljningar/ utrangeringar	14,8	33,8	16,1	26,4
Omklassificeringar	0,0	-0,2	0,0	-0,2
Årets avskrivningar	-27,1	-23,9	-39,2	-27,1
<b>Utgående ackumulerade avskrivningar</b>	<b>-114,2</b>	<b>-101,9</b>	<b>-207,8</b>	<b>-184,6</b>
<b>Utgående redovisat värde</b>	<b>122,9</b>	<b>101,9</b>	<b>220,1</b>	<b>180,6</b>
<b>Genomsnittlig nyttjandeperiod</b>	<b>10,5</b>	<b>10,1</b>	<b>10,9</b>	<b>13,5</b>

**Not 19. Finansiella anläggningstillgångar**
**Aktier och andelar i koncernföretag**

Tranås Stadshus AB	18,0	18,0	18,0	18,0
Östanå Parken AB	10,3	10,3	10,3	10,3
Avgår koncerninterna aktier och andelar	0,0	0,0	-28,3	-28,3

**Aktier och andelar, övriga**

Rederi AB SS Boxholm II	0,1	0,1	0,1	0,1
Södra Skogsägarna ekonomisk förening	0,3	0,2	0,3	0,2
Kommuninvest ekonomisk förening*	16,9	16,9	16,9	16,9
Övriga	0,0	0,0	7,3	7,0

<b>Utgående redovisat värde</b>	<b>45,6</b>	<b>45,5</b>	<b>24,7</b>	<b>24,2</b>
---------------------------------	-------------	-------------	-------------	-------------

\*Kommuninvest ekonomisk förening, avser inbetalt andelskapital vid inträde i föreningen om 825 000 kronor år 2002. Kommuninvest ekonomisk förening har därefter beslutat om insatsemmissioner om sammanlagt 7 852 443 kr (insatsemmission 2015 med 2 401 589 kronor).

År 2015 beslutades om att göra en särskild insats och det är en kapitaldel som medlemmarna i Kommuninvest deltar i utöver den obligatoriska insatsen. Tranås kommuns särskilda insats var 8 721 956 kronor och betalades in i september 2015. Under 2020 beslutade föreningsstämman om en obligatorisk nivå på insatsbelopp för åren 2021–2024. För att nå sin obligatoriska medlemsinsats betalade Tranås kommun in 3 700 000 kronor i november 2020 i samband med att förlagslånet på 3 700 000 kronor betalades ut av Kommuninvest. Tranås kommuns totala andelskapital i Kommuninvest ekonomisk förening uppgick 2025-12-31 till 23 940 800 kronor.

Enligt ny redovisningslagstiftning ska samtliga anläggningstillgångar (inkl. finansiella anläggningstillgångar) värderas till anskaffningsvärde. Detta innebär att tidigare gjorda uppskrivningar ska återföras direkt mot eget kapital. Vad gäller Kommuninvest ekonomisk förening uppgick detta belopp till 7 mkr som återförts mot eget kapital räkenskapsåret 2019. Tranås kommuns totala andelskapital uppgår per 2025-12-31 till 16 913 356 kronor.

**Not 20. Finansiella anläggningstillgångar**
**Långfristiga fordringar**

Fordran AB Tranås bostäder	0,0	0,0	0,0	0,0
Fordran Östanå Parken AB	0,3	0,3	0,3	0,3
Medlemskonto Södra Skogsägarna	3,6	3,3	3,6	3,3
Långfristig fordran	0,0	0,0	155,5	163,8
Avgår koncerninterna finansiella tillgångar och koncerninterna långfristiga fordringar	0,0	0,0	-0,3	-0,3
<b>Utgående redovisat värde</b>	<b>3,9</b>	<b>3,6</b>	<b>159,1</b>	<b>167,1</b>



**Not 21. Förråd, lager och exploateringsfastigheter**

Eldningsolja	0,0	0,0	3,9	4,1
Flis	0,0	0,0	4,8	4,8
Förrådsmaterial/mätare el	0,0	0,0	2,0	2,1
Förrådsmaterial/mätare service, fjärrvärme	0,0	0,0	6,5	6,7
Utsläppsrätter	0,0	0,0	0,8	0,5
Gatuförråd	1,6	1,7	1,6	1,7
Övrigt	0,0	0,0	0,8	0,9
Exploateringsfastigheter	80,6	65,7	80,6	65,7
<b>Utgående redovisat värde</b>	<b>82,1</b>	<b>67,4</b>	<b>100,9</b>	<b>86,5</b>

**Exploateringsfastighet**

Ingående balans	65,7	67,3		
Årets anskaffning och iordningsställande	16,4	3,7		
Sålda	-0,8	-5,2		
Nedskrivning	0,0	-0,1		
Färdigställda	0,0	0,0		
Omklassificering	-0,8	0,0		
<b>Utgående redovisat värde</b>	<b>80,6</b>	<b>65,7</b>		

**Not 22. Kortfristiga fordringar**

Kundfordringar	30,1	25,0	131,6	123,6
Riktade statsbidrag och kostnadsersättningar*	2,9	6,1	2,9	6,1
Interimsfordringar	28,5	25,0	40,8	47,8
Skattefordringar	1,8	13,5	3,7	15,1
Fordran kommunal fastighetsavgift	45,9	40,8	45,9	40,8
Fordran moms	12,9	14,4	12,9	14,4
Övriga fordringar	2,5	1,7	10,1	14,6
Fordran koncernföretag	99,6	87,5	99,6	87,5
Avgår koncerninterna kortfristiga fordringar	0,0	0,0	-100,4	-109,8
<b>Utgående redovisat värde</b>	<b>224,1</b>	<b>214,0</b>	<b>247,0</b>	<b>240,0</b>

\* Riktade statsbidrag och kostnadsersättningar intäktsredovisas i takt med att villkoren uppfylls. Beslutade men ej erhållna kostnadsersättningar uppgår till 2,9 mkr och avser medel från Naturvårdsverket.

**Not 23. Kortfristiga placeringar**

Anskaffningsvärde	315,0	115,5	315,0	116,5
Värdereglering	0,0	-0,5	0,0	-1,5
<b>Anskaffningsvärde vid årets slut</b>	<b>315,0</b>	<b>115,0</b>	<b>315,0</b>	<b>115,0</b>
Orealiserad värdereglering vid årets slut	11,8	7,8	11,8	7,8
<b>Utgående redovisat värde</b>	<b>326,9</b>	<b>122,8</b>	<b>326,9</b>	<b>122,8</b>

**Not 24. Kassa och bank**

Kassa/Plusgiro/Bank	34,9	9,5	34,9	37,7
<b>Utgående redovisat värde</b>	<b>34,9</b>	<b>9,5</b>	<b>34,9</b>	<b>37,7</b>

Kommunen har tillsammans med koncernbolagen en gemensam checkräkningskredit på 250 mkr. Krediten är för närvarande nyttjad med 142,7 mkr.

**Not 25. Eget kapital**

Ingående eget kapital	843,8	831,7	1 047,6	1 076,1
Anteciperad utdelning Tranås kommun	0,0	0,0	0,0	-5,0
Justeringspost	-0,2	0,0	-0,2	-0,6
Årets resultat	22,6	12,2	6,1	-22,9
<b>Utgående redovisat värde</b>	<b>866,2</b>	<b>843,8</b>	<b>1 053,5</b>	<b>1 047,6</b>
Varav resultatreserv	8,1	0,0		
Varav resultatutjämningsreserv	27,6	27,6		
Soliditet	<b>55,2%</b>	<b>68,9%</b>	<b>23,6%</b>	<b>25,8%</b>
Soliditet inräknat pensionsskuld ansvarsförbindelse	<b>31,7%</b>	<b>38,0%</b>	<b>15,4%</b>	<b>16,5%</b>

**Not 26. Avsättningar för pension och liknande förpliktelser**

Ingående avsättning till pensioner inkl. löneskatt	26,7	24,2	26,7	24,2
Nyintjänad pension	1,2	0,2	1,2	0,2
Årets utbetalningar	-1,7	-1,7	-1,7	-1,7
Ränte- och basbeloppsuppräknig	0,8	2,0	0,8	2,0
Övrig post	-0,8	-0,1	-0,8	-0,1
Förändring av löneskatt	-0,1	2,2	-0,1	2,2
<b>Utgående avsättning till pensioner inkl. löneskatt</b>	<b>26,2</b>	<b>26,7</b>	<b>26,2</b>	<b>26,7</b>

Uppgift om aktualiseringsgrad och visstidsförordnanden finns i not 31.

**Not 27. Andra avsättningar**

Återställande av deponeringsplats Norraby *	16,8	27,5	16,8	27,5
Avsättning Investeringsfond VA**	7,3	7,5	7,3	7,5
Avsättning Griftegårdsresultat***	2,5	1,5	2,5	1,5
Avsättning skyfall 2021****	15,3	16,9	15,3	16,9
Övriga avsättningar*****	2,4	0,0	2,4	0,0
Uppskjuten skatt	0,0	0,0	97,4	99,0
<b>Utgående redovisat värde</b>	<b>44,3</b>	<b>53,4</b>	<b>141,7</b>	<b>152,5</b>

\* Avsättningen avser återställande av avfallstipp. Kostnaden beräknas till 16,8 mkr och vara återställd senast år 2030 med start 2012. Under året har 10,7 mkr av avsättningen ianspråktagits och 0,1 mkr i nya avsättningar gjorts.

\*\* Avsättningen avser resultatet från Vatten/Avlopp och Avfallsverksamheten som fonderats i investeringsfond för framtida investeringar.

\*\*\* Avsättningen avser resultat från Griftegårdsverksamheten som fonderats.

\*\*\*\* Avsättningen avser framtida kostnader för utredningar samt skadestånd i samband med skyfallet och översvämningarna sommaren 2021. Fastighetsägare/försäkringsbolag har 10 år på sig att inkomma med skadestånds - eller regresskrav.

\*\*\*\*\* Avsättningen avser retroaktiv ersättning till gravida som förbjöds att arbeta under pandemin, enligt dom i Arbetsdomstolen 2025.

**Not 28. Långfristiga skulder**

Lån banker/övriga långgivare*	330,0	0,0	2 574,8	2 270,9
Förutbetalda intäkter från anslutningsavgifter Vatten och Avlopp**	52,5	53,2	52,5	53,2
Förutbetald intäkt investeringsbidrag***	5,4	5,6	5,4	5,6
Nyttjad checkräkningskredit	0,0	0,0	177,6	86,2
Avgår koncerninterna långfristiga skulder	0,0	0,0	-0,3	-0,3
<b>Utgående redovisat värde</b>	<b>387,9</b>	<b>58,8</b>	<b>2 810,0</b>	<b>2 415,7</b>

\* Tranås Stadshus AB har en skuld till Nordiska Investeringsbanken på 140 mkr med motsvarande fordran på samma belopp i SEB-banken.

\*\* Finansiering av anläggningstillgång - periodiseras 50 år fr om inbetalningsåret.

\*\*\* Statsbidrag gällande VA-investeringar, gång & cykelväg Sveagatan samt teknisk utrustning inom äldreomsorgen, periodiseras på investeringarnas livslängd (50 år för VA, 20 år för GC-väg, respektive 5 år för teknisk utrustning samt datorer).

**Not 29. Kortfristiga skulder**

Leverantörsskulder	56,7	60,4	114,2	145,1
Skulder till banker och kreditinstitut	0,0	0,0	58,1	58,6
Övriga kortfristiga skulder	44,0	28,0	175,7	141,9

**Upplupna kostnader och förutbetalda intäkter**

Förutbetalda generella statsbidrag	0,0	6,1	0,0	6,1
Förutbetalda riktade statsbidrag och kostnadsersättningar	24,1	7,0	24,1	7,0
Förutbetalda intäkter övriga	7,6	6,2	27,7	23,4
Semesterlöneskuld och övertidsskuld	54,0	51,9	57,3	54,8
Upplupna pensioner	27,0	26,8	28,8	28,4
Lagstadgade sociala avgifter	19,9	18,5	20,6	19,1
Kommunalskatteskulder	2,6	0,0	2,6	0,0
Upplupna räntor	0,9	0,2	6,1	5,4
Upplupna kostnader, övriga	9,2	37,6	17,1	41,6
Avgår koncerninterna kortfristiga skulder	0,0	0,0	-100,4	-109,8

<b>Utgående redovisat värde</b>	<b>245,9</b>	<b>242,5</b>	<b>431,9</b>	<b>421,5</b>
---------------------------------	--------------	--------------	--------------	--------------

Per 2025-12-31 finns inget förutbetalt generellt statsbidrag.

Riktade statsbidrag och kostnadsersättningar intäktsredovisas i takt med att villkoren uppfylls. Erhållna ej intäktsredovisade riktade statsbidrag och kostnadsersättningar samt statsbidrag som ska återbetalas uppgår till 24 mkr. Huvuddelen avser bidrag från Skolverket, Socialstyrelsen och Länsstyrelsen.

**Not 30. Borgensförbindelser\***
**Kommunala bolag**

AB Tranåsbestäder	1 502,9	1 543,8	1 502,9	1 543,8
Tranås Energi AB	435,2	389,2	435,2	389,2
Tranås Stadshus AB	170,9	173,2	170,9	173,2

**Föreningar**

Tranås Ridklubb	0,8	0,8	0,8	0,8
Tranås Cykelklubb	0,0	1,5	0,0	1,5
Avgår koncerninterna borgensförbindelser	0,0	0,0	-2 109,1	-2 106,3

<b>Summa</b>	<b>2 109,8</b>	<b>2 108,6</b>	<b>0,7</b>	<b>2,3</b>
--------------	----------------	----------------	------------	------------

Tranås kommun har i juli 2002 ingått en solidarisk borgen såsom för egen skuld för Kommuninvest i Sverige AB:s samtliga nuvarande och framtida förpliktelser. Samtliga kommuner som per 2025-12-31 var medlemmar i Kommuninvest ekonomisk förening har ingått likalydande borgensförbindelser. Mellan samtliga medlemmar i Kommuninvest ekonomisk förening har ingåtts ett regressavtal som reglerar fördelningen av ansvaret mellan medlemskommunerna vid ett eventuellt ianspråktagande av ovan nämnd borgensförbindelse. Enligt regressavtalet ska ansvaret fördelas dels i förhållande till storleken på de medel som respektive medlemskommun lånat av Kommuninvest i Sverige AB, dels i förhållande till storleken på medlemskommunernas respektive insatskapital i Kommuninvest ekonomiskförening.

Vid uppskattning av den finansiella effekten av Tranås kommuns ansvar enligt ovan nämnd borgensförbindelse, kan noteras att per 2025-12-31 uppgick Kommuninvest i Sverige AB:s totala förpliktelser till 611 026 982 112 kronor och totala tillgångar till 636 322 976 082 kronor. Tranås kommuns andel av den totala förpliktelsen uppgick till 2 411 939 798 kronor och andelen av de totala tillgångarna uppgick till 0,39 procent.

**Not 31. Pensionsförpliktelse som inte har tagits upp bland skulder eller avsättningar**
**Del 1 Ansvarsförbindelse för pensioner intjänade för 1998, inklusive särskild löneskatt**

	2025	2024	2025	2024
Ingående ansvarsförbindelse inkl. löneskatt	378,4	370,8	378,4	370,8
Ränte- och basbeloppsuppräkring	12,8	23,5	12,8	23,5
Årets utbetalningar	-23,0	-23,1	-23,0	-23,1
Övrig post	1,8	5,7	1,8	5,7
Förändring av löneskatt	-2,1	1,5	-2,1	1,5
<b>Summa</b>	<b>367,9</b>	<b>378,4</b>	<b>367,9</b>	<b>378,4</b>

**Del 2 Övriga pensionsförpliktelser som inte tagits upp bland skulder och avsättningar, inklusive särskild löneskatt**

Visstidspension skuld ansvarsförbindelse	0,1	0,1	0,1	0,1
Omställningsstöd för förtroendevalda				
Övriga pensionsförpliktelser	0,0	0,0	0,0	0,0
<b>Summa</b>	<b>0,1</b>	<b>0,1</b>	<b>0,1</b>	<b>0,1</b>

**Summa utgående ansvarsförbindelse och pensionsförpliktelse inklusive särskild löneskatt, del 1 och 2**

<b>367,9</b>	<b>378,5</b>	<b>367,9</b>	<b>378,5</b>
--------------	--------------	--------------	--------------

*Aktualiseringsgrad: 95%*
*Visstidspension, antal: 1*
*Tranås kommun har valt försäkringslösning för nyintjänad pension. Nyintjänad pension belastar inte ansvarsförbindelsen.*
**Not 32. Övriga ansvarsförbindelser och ställda säkerheter**

Gravskötselavtal	4,6	5,1	4,6	5,1
Fastighetsinteckningar	0,0	0,0	0,0	0,0
Garantifond Fastigo	0,0	0,0	0,3	0,3
<b>Summa</b>	<b>4,6</b>	<b>5,1</b>	<b>4,9</b>	<b>5,4</b>

**Not 33. Justering för poster som inte ingår i kassaflödet**

Avskrivningar	50,3	46,2	155,0	127,6
Nedskrivningar	5,2	0,0	5,2	0,0
Vinst vid försäljning av anläggningstillgångar	-3,4	0,0	0,0	0,0
Förlust vid försäljning av anläggningstillgångar	1,0	0,0	0,0	0,0
Förändring pensionsavsättningar*	-0,5	2,5	-0,5	2,5
Förändring övriga avsättningar	-9,1	-6,1	-10,8	5,6
Effekt av ändrade redovisningsprinciper	0,0	0,0	0,0	0,0
Övriga ej likviditetspåverkande poster	0,3	0,1	0,0	0,0
<b>Summa</b>	<b>43,8</b>	<b>42,8</b>	<b>148,9</b>	<b>135,7</b>

*\*Likviditetspåverkande poster*
**Not 34. Upplysning om upprättade särredovisningar**

Tranås kommun upprättar särredovisning om Vatten- och avloppsverksamheten enligt lagen om allmänna vattentjänster, som finns på kommunens hemsida tranas.se.

**Not 35. Koncerninterna förhållanden**

Transaktioner under 2025 mellan bolagen i kommunkoncernen:

Enhet (mkr)	Ägd andel	Aktieägartillskott		Koncernbidrag		Utdelning	
		Givna	Mottagna	Givna	Mottagna	Givna	Mottagna
<b>Kommunen</b>							
<b>Tranås Stadshus AB</b>	100%	4,8			6,0	10,0	10,0
Tranås Energi AB	100%					8,0	
AB Tranås bostäder	99,9%		4,8	6,0		2,0	
<b>Östanå Parken AB</b>	100%						

## Driftredovisning

Syftet med den sammanställda driftredovisningen är att ge en samlad bild över kommunens ekonomiska ställning, åtaganden och resultat. Kommunens intressenter ges därmed möjlighet att bedöma helheten, oavsett val av verksamhetsform.

### Kommunkoncernens resultat

I kommunkoncernen ingår, förutom Tranås kommun, Stadshuskoncernen och Östanå Parken AB. Tranås Stadshus AB äger bolagen Tranås Energi AB och AB Tranås bostäder. AB Tranås bostäder äger, bygger och förvaltar bland annat kommunens verksamhetslokaler och Tranås Energi AB bedriver verksamhet inom elproduktion och elhandel. I bolaget Östanå Parken AB finns ingen verksamhet, bolaget äger enbart mark.

Nyckeltal kommunkoncern	2025	2024	2023
Årets resultat, mkr*	6,1	-22,9	46,8
Soliditet**	23,6%	25,8%	28,5%
Investeringsvolym, mkr	362,9	514,3	564,9

\* Efter skatt och koncernelimineringar

\*\* Exklusive ansvarsförbindelse

Efter att koncerninterna mellanhavanden eliminerats uppgår kommunkoncernens resultat efter skatter och finansnetto till en vinst om 6,1 mkr (-22,9 mkr). 2025 överförde Tranås Stadshus AB en utdelning på 10 mkr till Tranås kommun, vilken liksom övriga interna poster har eliminerats vid upprättande av årsredovisning för kommunkoncernen.

Kommunkoncernens resultat, mkr	2025
Tranås kommun	22,6
Koncernen Tranås Stadshus AB	-1,5
Östanå Parken AB	0,0
Eliminering av utdelning	-10,0
Årets skatt	-5,0
<b>Resultat efter skatt</b>	<b>6,1</b>

Koncernens soliditet per 2025-12-31 uppgick till 23,6 procent (25,8 %). Soliditeten inklusive pensionskuld i ansvarsförbindelsen uppgick till 15,4 procent (16,5 %). Investeringsvolymen i kombination med negativt resultat är förklaringarna till att kommunkoncernens soliditet gått ner. Ju högre soliditet desto starkare blir den långsiktiga finansiella kapaciteten.

De långfristiga skulderna inklusive utnyttjad checkkredit har för kommunkoncernen under 2025 ökat med 394 mkr till 2 810 mkr. Av årets ökning står kommunen för 330 mkr. Under 2025 har kommunkoncernens anläggningstillgångar ökat med 185 mkr till 3 566 mkr.

De ökade långfristiga skulderna leder till att kommunkoncernens räntekostnader fortsätter att öka.

### Tranås kommuns resultat

För 2025 uppgår Tranås kommuns resultat till 22,6 mkr (12,2 mkr) vilket är 5,6 mkr bättre än budget. Resultatet innebär att kommunfullmäktiges mål om att resultatet över en treårsperiod ska vara lägst två procent av skatteintäkter och bidrag har uppfyllts och hamnar på 2,3 procent.

Nyckeltal kommunen	2025	2024	2023
Årets resultat, mkr	22,6	12,2	62,4
Soliditet*	31,7%	38,0%	39,2%
Investeringsvolym, mkr	162,2	114,8	106,3

\* Inklusive ansvarsförbindelse

Verksamheternas nettokostnader i relation till skatteintäkter och generella bidrag uppgår till 100,2 procent (101 %). Kostnaderna i verksamheterna, exklusive avskrivningar, har ökat med 16 mkr, vilket är en ökning med en procent. Prisindex för kommunal verksamhet (PKV) för 2025 blev, enligt SKR:s skatteprognos i februari 2026, 0,2 procent. Skatteintäkter och generella bidrag har ökat med 2,2 procent.

Personalkostnaderna har totalt ökat med 13 mkr från föregående år, vilket är en ökning med 1,2 procent (7,6 %). De lägre pensionskostnaderna är en förklaring till den låga ökningen.

### Finansverksamheten

Finansverksamheten inkluderat skatteintäkter och generella bidrag redovisar en negativ avvikelse mot budget om -14,3 mkr. Även om skatteintäkterna ökat och pensionskostnaderna minskat jämfört med föregående år blev utfallet högre respektive lägre än budget. Ekonomiavdelningen utgår vid prognos av skatteintäkter från den prognos som SKR (Sveriges kommuner och regioner) levererar till alla kommuner i Sverige. Det högre kostnadsutfallet för pensionskostnaderna

jämfört med budget beror delvis på under året tillkommande anställda. I finansverksamhetens utfall finns också en nedskrivning av de byggnader som köptes på Hätte camping i slutet av året.

Kommunens finansnetto blev något bättre än budgeterat. En förklaring till det är att kommunens placerade medel fortsatt utvecklats positivt.

## **Nämndernas resultat**

Av årets resultat visar nämnderna ett budgetöverskott på 19,7 mkr. Nedan följer en kortfattad förklaring till respektive nämnds budgetavvikelse.

### **Kommunfullmäktige**

Kommunfullmäktige redovisar en positiv avvikelse mot budget om 0,2 mkr vilket framför allt beror på ett överskott avseende överförmyndarverksamheten. Höglandets överförmyndarverksamhet hanterar från 2025 verksamheten och kostnaden har under året varit lägre än budgeterat.

### **Kommunstyrelse**

Kommunstyrelsen redovisar en positiv avvikelse mot budget om 6,9 mkr.

En negativ avvikelse finns inom tillväxtavdelningen som beror på låga intäkter för planuppdrag och planavgifter samt ökade kostnader för planutredningar kopplat till tillväxtmål samt framtagande av stadsvision. Den negativa avvikelsen inom tillväxtavdelningen möts upp av en positiv avvikelse inom kommunstyrelsen inkl. kommunledning där medel finns avsatta för tillväxtmedel och stadsvision. Medel avsatta för projektet för tidiga insatser (skolnärvaro), konsultationer och personalfest ger ett överskott inom kommunstyrelsen.

Kansli-, ekonomi- och upphandling, HR- samt kommunikationsavdelningarna redovisar positiva avvikelser som beror på vakanta tjänster och statsbidrag. IT-avdelningen redovisar en negativ avvikelse som kommer av högre kostnader för cybersäkerhet, mjukvara och konsulter än budgeterat. Samhällsskydd- och beredskapsavdelningen redovisar ett överskott som beror på färre kostsamma uttryckningar under 2025.

### **Individ- och arbetsmarknadsnämnd**

Individ- och arbetsmarknadsnämnden redovisar för en negativ avvikelse mot budget om 6,5 mkr.

Den negativa avvikelsen mot budget beror bland annat på höga kostnader för placering och för bemanningen inom myndigheten för barn och unga.

Nämnden har under året haft en mer negativ prognos och ett förbättringsarbete pågår inom förvaltningen för att nå en ekonomi i balans men även för att åstadkomma effektivare processer och förbättringar i verksamheten, även statsbidrag för arbete i enlighet med ny socialtjänstlag bidrar till att avvikelsen förbättrats mot prognos.

### **Bygg- och miljönämnd**

Bygg- och miljönämnden redovisar en positiv budgetavvikelse om 0,5 mkr.

Bygg- och miljönämnden prognosticerade inledningsvis under året en negativ avvikelse på grund låga intäkter till följd av en svag byggkonjunktur. Under året har arbete genomförts med att bland annat se över intäktssidan och bemanning, och vakanta tjänster har inte tillsatts för att nå en ekonomi i balans.

### **Teknik- och griftegårdsnämnd**

De skattefinansierade verksamheterna inom teknik- och griftegårdsnämnden redovisar en positiv budgetavvikelse om 2,4 mkr. De positiva avvikelserna finns framför allt inom bostadsanpassning och gatuvärdelningen och beror på relativt få beviljade bidrag för bostadsanpassning under året och att kostnaden understigit budget samt på vakant chefstjänst inom gatuverksamheten under året.

Den taxefinansierade verksamheten redovisar en positiv budgetavvikelse som finns inom VA-verksamheten om 0,2 mkr. Den positiva avvikelsen återställer tidigare års underskott.

### **Kultur- och fritidsnämnd**

Kultur- och fritidsnämnden redovisar en positiv avvikelse mot budget om 0,5 mkr. Den positiva avvikelsen beror till merparten på statsbidrag för arbete mot ny socialtjänstlag samt en generell återhållsamhet och noga avvägning vid tillsättning av vakanta tjänster.

### **Barn- och utbildningsnämnd**

Barn- och utbildningsnämnden redovisar en positiv avvikelse mot budget om 15,7 mkr.

Positiva avvikelser mot budget finns inom samtliga verksamheter inom barn- och utbildningsnämnden men till merparten inom förskola och grundskola.

Inom förskolan beror överskottet framför allt på färre inskrivna barn än vad som budgeterats. Inom grundskola och gymnasieskola beror den positiva avvikelsen på att vissa anpassningar till budget 2026 som genomförts fått effekt redan 2025 samt vakanta tjänster. Även statsbidrag kopplat till elevhälsa, lägre kostnader för skolskjuts och högre interkommunala ersättningar bidrar till den positiva avvikelsen.

### Vård- och omsorgsnämnd

Vård- och omsorgsnämnden redovisar för året ingen avvikelse mot budget. Sammantaget visar dock nämndens verksamheter en negativ budgetavvikelse om 0,9

mkr men statsbidrag har kunnat användas för att nå en ekonomi i balans.

Avvikelser finns inom nämndens olika verksamheter, där hemtjänsten redovisar en negativ avvikelse mot budget. Den negativa avvikelsen beror på en högre kostnad för privata utförare jämfört med budgeterat samt på grund av en arbetsmiljöåtgärd i form ökad bemanning i nattpatrullen och planeringscentralen. Även personalkostnaderna har ökat till följd av fler beviljade hemtjänststimmar än budgeterat.

Överskott finns framför allt inom sektionen för stöd och omsorg där kostnader för assistans och externa köp av placeringar är lägre än budgeterat.

DRIFTRIEDOVISNING PER NÄMND (Mkr)	Intäkter		Kostnader		Nettokostnad		Budget netto	Budgetav- vikelse
	2025	2024	2025	2024	2025	2024	2025	2025
Kommunfullmäktige	-0,1	-1,7	6,7	9,5	6,6	7,7	6,8	0,2
Varav Överförmyndare	-0,1	-1,7	2,7	5,4	2,6	3,7	2,9	0,3
Varav Valnämnd	0,0	0,0	0,1	0,3	0,1	0,3	0,0	0,0
Varav Revision	0,0	0,0	1,2	1,0	1,2	1,0	1,2	0,0
Varav generella bidrag	0,0	0,6						
Kommunstyrelsen	-18,4	-17,4	134,9	112,5	116,5	95,1	123,4	6,9
Individ- o arbetsm.nämnd	-24,6	-12,8	178,1	96,9	153,5	84,1	147,0	-6,5
Bygg- o miljönämnd	-6,4	-4,5	13,0	13,0	6,7	8,5	7,2	0,5
Teknik exkl. taxevht	-141,5	-141,8	199,3	197,2	57,8	55,4	60,2	2,4
Taxeverksamhet VA	-81,3	-73,7	81,1	72,8	-0,2	-0,9	0,0	0,2
Taxeverksamhet avfall	-33,2	-33,4	33,2	33,4	0,0		0,0	0,0
Griftegårdsnämnd	-15,4	-12,8	15,4	12,8	0,0	0,0	0,0	0,0
varav begravningsavgift			-12,7	-11,4				
Kultur- o fritidsnämnd	-13,9	-11,1	69,6	66,3	55,8	55,2	56,3	0,5
Barn- o utbildningsnämnd	-113,5	-108,9	683,3	652,7	569,8	543,8	585,5	15,7
Varav generella bidrag	0,1	0,9						
Vård- o omsorgsnämnd	-120,2	-120,9	585,1	653,2	464,9	532,3	464,9	0,0
Varav generella bidrag	8,5	8,0			8,5	8,0		
Finansverksamhet	-3,9	-9,3	31,3	67,5	27,4	58,2	17,1	-10,2
Avgår interna poster	179,4	162,6	-179,4	-162,6				
Avgår av- och nedskrivning			-55,5	-46,2				
Avgår ej verksamhetsrelaterade intäkter och kostnader enligt resultat-räkningen			-1,0	0,0	-1,0	0,0		1,0
<b>Summa enligt resultaträkning</b>	<b>-384</b>	<b>-379</b>	<b>1 795</b>	<b>1 779</b>	<b>1 466</b>	<b>1 447</b>	<b>1 468</b>	<b>11</b>

Ovan tabell visar driftredovisningen per nämnd år 2025.

DRIFTRÉDOVISNING PER NÄMND (Mkr)	Intäkter		Kostnader		Nettokostnad		Budget netto	Budgetav- vikelse
	2025	2024	2025	2024	2025	2024	2025	2025
Finansiella intäkter & kostnader	-20,1	-20,8	5,0	4,1	-15,1	-16,6	-24,5	-9,4
Skatteintäkter varav begravningsavgift	-1 015,8 12,7	-972,7 11,4			-1 015,8	-972,7	-1 011,3	4,5
Generella bidrag varav till nämnderna	-447,7 8,6	-459,6 9,4			-447,7	-459,6	-439,4	8,3 -8,6
Uttag från bolagen	-10,0	-10,0			-10,0	-10,0	-10,0	0,0
<b>SUMMA</b>	<b>-1 494</b>	<b>-1 463</b>	<b>5</b>	<b>4</b>	<b>-1 489</b>	<b>-1 459</b>	<b>-1 485</b>	<b>-5</b>
<b>Verksamheternas intäkter och kostnader enligt resultaträkningen</b>	<b>-1 878</b>	<b>-1 842</b>	<b>1 800</b>	<b>1 783</b>	<b>-23</b>	<b>-12</b>	<b>-17</b>	<b>5</b>

Ovan tabell visar driftredovisningen år 2025. Tranås kommun är en av två kommuner i Sverige som ansvarar för begravningsverksamheten, därav posten begravningsavgifter. 8,6 mkr avser statliga generella driftsbidrag som inkommit under år 2025 och som fördelats till vård- och omsorgsförvaltningen och barn- och utbildningsförvaltningen.

\*Exklusive avskrivningar

## Stadshuskoncernens resultat

DRIFTRÉDOVISNING PER BOLAG (Mkr)	Intäkter		Kostnader		Nettokostnad		Budget netto	Budgetav- vikelse
	2025	2024	2025	2024	2025	2024	2025	2025
Tranås Stadshus AB	-4,5	-7,1	11,1	12,8	6,6	5,7	6,7	0,1
AB Tranås bostäder	-229,3	-213,3	223,2	205,8	-6,2	-7,5	-6,5	-0,3
Tranås Energi AB	-398,7	-392,2	399,8	403,5	1,0	11,3	-17,0	-18,0
<b>ÅRETS RESULTAT BOLAGSKONCERN (före skatt och bokslutsdispositioner)</b>	<b>-633</b>	<b>-613</b>	<b>634</b>	<b>622</b>	<b>1</b>	<b>9</b>	<b>-17</b>	<b>-18</b>

Ovan tabell visar driftredovisningen för de kommunala bolagen i Stadshuskoncernen för år 2025. Nettokostnad avser resultat före skatt och koncernelimineringar.

Tranås Stadshuskoncern redovisade för år 2025 totalt en förlust efter finansnetto på -1,5 mkr (-9,5 mkr), vilket är 18 mkr sämre än budget.

Tranås Energi AB:s resultat efter finansiella poster är en förlust om -1,0 mkr (-11,3 mkr), vilket är 18 mkr sämre än budget. Dock är årets resultat bättre än föregående års. Årets negativa resultat efter finansnetto har i likhet med föregående år i huvudsak orsakats av ett sämre resultat än beräknat från elproduktionen i kraftvärmeverket men också från fjärrvärmeaffären i sig. Elpriserna har dessutom under huvuddelen av året varit lägre än de förväntade. Andra faktorer som

påverkat resultatet negativt är bland annat högre kostnader för drift och underhåll än budgeterat samt engångskostnader främst kopplade till cybersäkerhet.

För år 2025 redovisar AB Tranås bostäder ett resultat efter finansiella poster om 6,2 mkr (7,5 mkr), vilket är 0,3 mkr lägre än budget. På intäktssidan är utfallet lägre än budgeterat främst med anledning av senare avtalsstart för Granelundsskolan samt lägre intäkter från fastigheten Lyktan 11 på grund av kvalitetsproblem. På kostnadssidan är kostnaderna för avskrivningar och felavhjälpande åtgärder högre än budgeterat.



Positiva avvikelser i utfallet jämfört med budget finns för bland annat personalkostnader, kostnader för förstudiebehov, fjärrvärmekostnader och fastighetsskatt.

Moderbolaget Tranås Stadshus AB redovisat ett resultat i enlighet med budget. I moderbolaget är räntekostnader den största kostnadsposten.

De långfristiga skulderna inklusive utnyttjad checkkredit har i Stadshuskoncernen under 2025 ökat med 65 mkr. Ökningen, som är mindre än förra året, beror främst på att bolagens investeringar till delvis finansieras genom upplåning. Koncernens ökning av anläggningstillgångar är 86 mkr.

## Investeringsredovisning

Av kommunkoncernens budgeterade investeringar på 455 mkr, utgick 363 mkr i investeringsutgifter. Det motsvarar 19 558 kr per invånare och är en minskning mot föregående år (27 645kr/invånare). Trots minskade investeringar jämfört med föregående år har kommunkoncernen fortsatt en hög investeringsnivå.

Kommunen, har genom beslut i kommunfullmäktige, fört med sig medel från 2024 till 2025 med 11 mkr. Fullmäktige beslutade även om en ökning av investeringsramen för VA-verksamheten med 11 mkr, vilket totalt gav en investeringsbudget på 186 mkr. Kommunens investeringstakt har under de senaste åren ökat. Utfallet för 2025 blev 162 mkr vilket är 47 mkr mer jämfört med 2024. Även kommande år planeras för ett högt investeringstryck, exempelvis fortsatt utveckling av tillväxtområden, verksamhetslokaler samt investeringar inom VA och avfall.

Mkr  NÄMND	Nettokostnad sedan projektets start*			Varav årets investeringar			
	Total projekt-budget	Ack. Utfall	Bedömning projekts nettokostnad	Budget	Netto-utfall	Budget minus nettoutfall	Utfall i % av budget
<b>Kommunstyrelsen</b>				<b>52,3</b>	<b>37,7</b>	<b>14,6</b>	<b>72%</b>
<i>varav utvalda projekt</i>							
Lindelund (Tostås Bo)	37,0	14,7	35,0	19,0	13,3	5,7	70%
Exploatering markförvärv				17,4	12,2	5,2	70%
Granelund Norraby	27,8	23,2	27,8	0,0	2,0	-2,0	
IT-system & infrastruktur				5,1	1,1	1,2	70%
Släckbil				6,0	5,8	0,2	96%
<b>Bygg- och miljönämnd</b>				<b>0,3</b>	<b>0,1</b>	<b>0,2</b>	<b>26%</b>
Digitalisering				0,3	0,1	0,2	26%
<b>Barn- och utbildningsnämnd</b>				<b>23,6</b>	<b>18,8</b>	<b>4,7</b>	<b>80%</b>
<i>varav utvalda projekt</i>							
Inventarier lokaler, grundskolan				1,4	0,9	0,4	68%
Investeringar utemiljö, förskola				0,2	0,2	0,0	99%
IT-relaterade investeringar				5,6	7,5	-2,0	135%
CNC-maskin				1,2	1,7	-0,5	144%
Möbler Granelundsskolan				15,2	8,5	6,7	56%
<b>Individ- och arbetsmarknadsnämnd</b>				<b>0,6</b>	<b>0,6</b>	<b>0,0</b>	<b>99%</b>
<i>varav utvalda projekt</i>							
Vux flytt till Norrskolan				0,0	0,1	-0,1	
<b>Kultur- och fritidsnämnd</b>				<b>4,7</b>	<b>2,8</b>	<b>1,8</b>	<b>61%</b>
<i>varav utvalda projekt</i>							
Digitalisering				0,3	0,0	0,3	11%
Inventarier idrottshallar				1,5	0,2	1,3	16%
Konst och muralmålningar				0,4	0,9	-0,5	216%
<b>Vård- och omsorgsnämnd</b>				<b>8,7</b>	<b>8,0</b>	<b>0,7</b>	<b>92%</b>
<i>varav utvalda projekt</i>							
Inventarier & IT Råsvägen				2,0	3,0	-1,0	151%
Digitalisering				1,3	2,2	-0,9	172%

<b>Teknik- och griftegårdsnämnd</b>				<b>95,9</b>	<b>94,1</b>	<b>1,8</b>	<b>98%</b>
<b>Skattefinansierad</b>				<b>25,3</b>	<b>25,9</b>	<b>-0,6</b>	<b>102%</b>
<i>varav utvalda projekt</i>							
GC-vägar				4,7	6,8	-2,1	145%
Upprustning lekplatser				0,5	0,5	0,0	99%
Beläggningsarbeten				4,2	4,5	-0,3	108%
<b>Taxefinansierad</b>				<b>70,6</b>	<b>68,2</b>	<b>2,4</b>	<b>97%</b>
<i>varav utvalda projekt</i>							
Lindelund utbyggnad VA-ledning	16,0	4,6	16,6	11,3	12,5	-1,1	110%
Ny lågreservoar FRVV	23,6	4,5	25,7	21,6	17,1	4,5	79%
VA-sanering				17,0	20,9	-3,9	123%
<b>TOTALA INVESTERINGAR NÄMNDERNA</b>				<b>186,0</b>	<b>162,2</b>	<b>23,8</b>	<b>87%</b>

\*I kolumnen nettokostnad sedan projektets start redovisas projekt som löper över flera år.

När ett investeringsprojekt slutredovisats och aktiverats belastas kostnadsbäraren av kapitalkostnader bestående av avskrivning och internränta. Avskrivningarna görs linjärt över tillgångens nyttjandeperiod. Ingen internränta utgår under uppförandetiden.

Investeringarna inom teknik- och griftegårdsnämnden understeg budgetramen med 2 mkr. Av nämndens utförda projekt finns negativa och positiva avvikelser mot budget.

Under året fortsatte projektet med VA-sanering på Skyttegatan, och årets utfall blev dryga 3 mkr högre än budget vilket bland annat beror på problem med grundvatten i schakten då det nya ledningssystemet ligger djupare än det tidigare, vilket medfört högre kostnader. Projektet rullar nu på enligt plan. Det totala utfallet av årets utförda VA-saneringar blev 4 mkr högre än budget.

Utbyggnaden av vattenledningar i nya bostadsområdet Lindelund har påbörjats. Årets investeringsutfall blev 1 mkr högre än budget på grund av tillkommande arbeten som resulterat i viss kostnadsökning. Ombyggnationen av Fröafalls vattenverk pågår och fortsätter 2026. Under 2025 hann inte alla budgeterade kostnader arbetas upp, därav ett lägre utfall än budget.

Teknik- och griftegårdsnämnden har som mål att förnyelsetakten på ledningsnätet inom VA ska vara högst

143 år eller 0,7 procent. Utfallet 2025 blev 0,71 procent.

Tillväxtavdelningen, inom kommunstyrelsen, har inte nyttjat hela sin budgetram. Främsta förklaringen är att exploateringen av nya bostadsområdet Lindelund kommer färdigställas våren 2026, då tomter också beräknas vara klara för försäljning. Årets budget för markförvärv har inte nyttjats fullt ut.

Kultur- och fritidsnämnden har totalt en positiv avvikelse mot budget där bland annat investeringsutfallet för anläggningar blev lägre än budget. Utförda muralmålningar på tre fastigheter i Tranås tätort blev dyrare än budgeterat.

Inom barn- och utbildningsnämnden finns ett lägre utfall än budget om nästan 7 mkr för möbler och utrustning till nya Granelundsskolan. IT-relaterade investeringar översteg budget då delar av IT-investeringar som planerats för 2026 har tidigare lagts och genomfördes redan 2025.

Vård- och omsorgsnämnden har investerat i inventarier och IT till särskilda boendet Råsvägen, som övertogs i kommunal regi i september. Nämndens positiva avvikelse beror på att investeringsbudget för nya Aspagården inte är aktuell förrän 2027.

Mkr BOLAG	Nettokostnad sedan projektets start			Varav årets investeringar			
	Total projekt-budget	Ack. Utfall	Bedömning projekts nettokostnad	Budget	Netto-utfall	Budget minus netto-utfall	Utfall i % av budget
<b>AB Tranåsbostäder</b>				<b>190,3</b>	<b>123,0</b>	<b>67,3</b>	65%
<i>varav utvalda projekt</i>							
Granelundsskolan	304,0	283,4	283,4	42,0	62,6	-20,6	149%
Svanen 10 (Kuran, rivning hus A+B)	8,0	1,3	8,0	8,0	1,0	7,0	13%
Parkgården	30,0	5,1	30,0	15,0	4,7	10,3	31%
Psykiatriboende, Backen 7	32,0	1,4	33,0	12,0	0,1	11,9	1%
<b>Tranås Energi AB</b>				<b>78,9</b>	<b>77,7</b>	<b>1,2</b>	98%
<i>varav utvalda projekt</i>							
Om- och tillbyggnad Smedjeholmen				7,3	8,2	-0,9	112%
Ställverk m.m. kraftvärmeverket				13,1	11,2	1,9	85%
Gatljus				9,0	4,2	4,8	47%
Utbyggnad fjärrvärme, el- och fibernät				9,3	9,3	0,0	100%
Fiskomlöp Oppeby				4,6	4,8	-0,2	104%
<b>SUMMA BOLAGEN</b>				<b>269,2</b>	<b>200,7</b>	<b>68,5</b>	<b>75%</b>
<b>TOTALA INVESTERINGAR KOMMUNKONCERNEN</b>				<b>455,2</b>	<b>362,9</b>	<b>92,3</b>	<b>80%</b>

\*I kolumnen nettokostnad sedan projektets start redovisas projekt som löper över flera år.

Merparten av kommunens verksamhetsfastigheter ligger i fastighetsbolaget AB Tranåsbostäder, därmed också alla investeringar som är kopplade till dessa lokaler.

Investeringsutfallet för AB Tranåsbostäder blev 67 mkr lägre än budget, vilket främst förklaras av tidsförskjutningar av projekt. Exempelvis psykiatriboendet Backen 7 där överklagan av bygglov skett, Parkgården på grund av försenad detaljplan samt av framflyttning av bostadsprojekten Biljarden 14 och Junkaremålens strand.

Bolaget har under 2025 färdigställt nya Granelundsskolan F-6. Totalt blev investeringsutfallet för skolan 20 mkr lägre än budget. Rivningsentreprenaden av Svanen 10 har påbörjats, till en lägre kostnad än budgeterat.

Tranås Energis investeringsutfall är en miljon lägre än budget. Bland årets större projekt finns ställverk med kringutrustning till kraftvärmeverket varav utfallet blev lite högre än budget. Utbyggnad av fiber och fjärrvärme samt nyanslutning till elnät blev i nivå med budget. Utfallet av investeringar i gatljus, som är kopplat till beställningar från Tranås kommun, underskred budgeterad nivå.

Bolaget har under 2025 byggt om och till sina egna lokaler på Smedjeholmen, där utfallet blev högre än budget.

I de kommunala bolagen Tranås Stadshus AB och Östanå Parken AB finns inga investeringar. De investeringar som sker i Östanåparken görs av Tranås kommun.

## Nämnd- och bolagsinformation i korthet

Nyckeltal		2025	2024	2023	2022
Trygghet	Totalt antal utryckningar	584	612	564	589
	Varav antal brandutryckningar	83	94	97	85
	Varav antal trafikolyckor	77	94	100	81
Vatten och avfall	Va- och avfallsavgifter för en normalvilla 150m3 årsförbrukning kostnad/dag, kr	41,1	36,3	32,61	28,80
Byggärenden	Antal beviljade bygglov	179	127	161	230
Park	Parkkostnader per invånare, kr	741	684	570	528
Simhall	Antal besök i simhallen	83 707	65 813	76 964	69 620
Kultur	Antal egna evenemang	107	76	60	58
Fritid	Antal aktivitetsstöd	35	46	41	43
Bibliotek	Lån per invånare och år i Tranås	5,0	5,0	5,1	5,3
	Antal besök bibliotek	88 680	88 054	98 413	100 469
Kulturskola	Antal fyllda kursplatser	848	805	767	758
	Nettokostnad per kursplats, kr	11 247	11 494	11 488	10 234
Förskola	Antal barn	884	940	950	918
	Nettokostnad per barn, kr	155 496	145 692	137 635	130 980
Familjedaghem	Antal barn	23	25	28	28
	Nettokostnad per barn, kr	95 487	102 293	97 591	97 817
Fritidshem	Antal barn	706	663	631	644
	Nettokostnad per barn, kr	33 252	37 785	30 600	28 335
Förskoleklass	Antal barn	212	212	212	200
	Nettokostnad per barn, kr	76 123	61 598	43 889	45 183
Grundskola	Antal elever	1 919	1 915	1 943	2 015
	Nettokostnad per elev, kr	125 106	117 050	110 676	99 732
	Antal elever per lärare	11,1	10,9	11,3	11,2
	Antal elever per lärare, riket	12,0	12,0	12,0	12,2
Anpassad grundskola	Antal elever	32	31	33	29
	Nettokostnad per elev, kr	657 046	585 868	449 655	394 364
Gymnasieskola	Antal elever	739	758	790	820
	Nettokostnad per elev, kr	128 479	121 047	112 558	100 575
	Antal elever per lärare	9,8	10,2	11,4	12,4
	Antal elever per lärare, riket	12,5	12,3	12,2	12,3
Skolskjutsar	Antal km skolskjuts per år	531 346	569 399	562 419	538 458
Ekonomiskt bistånd	Kostnad för ekonomiskt bistånd per år, mkr (netto)	27,2	26,5	26,1	30,9
Vård av barn	Antal vård dygn per år på institution för barn	2 466	3 814	2 046	1 478
	Antal vård dygn per år i familjehem för barn	17 309	16 399	12 369	11 961
Vård av vuxna	Antal vård dygn per år på institution för vuxna	914	937	1 952	2 137
Hemtjänsten	Beviljad tid per månad i hemtjänsten	15 308	14 125	13 358	11 345
	Bruttokostnad per timma för beviljad hemtjänst	576	550	538	569
Särskilt boende äldre	Bruttokostnad per plats i särskilt boende för äldre kr/år	604 677	578 792	563 509	528 483
Hälso- och sjukvård	Antal hemsjukvårdspatienter	750	750	680	700
	Bruttokostnad per hemsjukvårdspatient	90 478	81 334	84 325	73 533
Kost	Antal serverade portioner	752 999	750 819	716 410	688 572
	Kostnad för en lunch i grundskolan, kr	49	49	48	44
	Kostnad för 2 måltider/ dygn som avser lunch/middag och kvällsmat inom äldreomsorgen, kr	124	124	118	100
	Andel inköpt ekologiska råvaror, % av kr	16%	19%	17,8%	22,1%
Energi	Elförbrukning i Tranås, MWh	144 450	151 910	152 310	153 593
	Fjärrvärmel leveranser, MWh	110 825	121 926	122 638	121 322
	Elproduktion, MWh	14 957	21 970	28 374	31 457
Fastigheter	Energiförbrukning - totalt kWh/kvm	165	164	165	167
	Antal lägenheter	779	779	740	772
	Lokaler yta i kvm	142 271	148 397	138 485	124 554

## Revisionsberättelse

*Revisorerna i Tranås kommun*

The background features a dark teal color with faint, stylized graphics. At the top, there is a keyboard layout. Below it, a large, faint outline of a stork is visible, carrying a bundle in its beak. The text is centered over the stork's body.

**Tillsammans  
är vi Tranås ♡**

[www.tranas.se](http://www.tranas.se)